

# 第16回 大洲産業フェスタ 2026

## 出展要項

開催日時：令和8年10月12日（月・スポーツの日）9：30～14：30

開催場所：たいき産直市「愛たい菜」駐車場（大洲市東大洲1702-1）

大洲産業フェスタ実行委員会・大洲市

# 第 16 回大洲産業フェスタ2026

## 出展要項

### 目 次

1 開催概要	2 ページ
2 趣旨	2 ページ
3 出展条件	2 ページ
出展上の注意点	3 ページ
4 会場の概要	4 ページ
たいき産直市「愛たい菜」駐車場 会場配置図(案)	4 ページ
来場者、出展者用駐車場	5 ページ
5 出展スペース	6 ページ
6 イベント(案)	7 ページ
7 出展料	8 ページ
8 出展物の搬入・搬出	8 ページ
9 出展者駐車場	8 ページ
10 出展の申込	8 ページ
11 出展者の受付及び決定	9 ページ
12 出展者説明会	9 ページ
13 その他	9 ページ
露店等における消火器の準備について(チラシ)	10 ページ
ガソリン携行缶の正しい使い方(チラシ)	11 ページ
お問合せ先	12 ページ

## 1 開催概要

(1)催 事 名 第 16 回大洲産業フェスタ 2026

～ 大洲のええモン 来て！見て！知って！買って！ ～

(2)開催日時 令和 8 年 10 月 12 日(月・祝日) / 9:30 ～ 14:30

(3)場 所 たいき産直市「愛たい菜」駐車場(大洲市東大洲 1702-1)

(4)主 催 大洲産業フェスタ実行委員会・大洲市

(5)荒天時の対応

- ① 雨天決行
- ② 荒天時(大雨・洪水警報等発令、台風やその他災害発生が予期される場合、地震発生の場合)は中止とします。
- ③ 会場は変更しません。

## 2 趣 旨

(1)地場産業再発見

地元の産業を広くPRし、企業活動の内容について理解を深める。

(2)地 産 多 消

地元で生産された製品や農産物の消費拡大を図り、地場産業の活性化につなげる。

(3)交 流 人 口 増 加

大洲産品を通じて大洲の魅力を発信することにより、交流人口の増加を図る。

## 3 出展条件

(1)出展者

- ① 市内の食品加工・製造業者又は工業製品製造業者のうち、商工会議所、商工会若しくは物産協会の会員。
- ② 市内農林水産物生産者のうち、たいき産直市「愛たい菜」出荷登録者。
- ③ 商品化された「O級ご当地グルメ」及び「大洲ええモンセレクション認定品」を展示又は販売する者。
- ④ その他、主催者が出展に適切と認めたもの。

(2)出展物

- ① 原則として大洲市内で生産・製造・加工されたものであること。
- ② 食品衛生法、薬事法、景品表示法、酒税法等の法規に違反しないもの。
- ③ 公序良俗に反していないこと。
- ④ その他、主催者が出展に適切と認めたもの。

### (3)出展申込上の注意点

必ず以下の注意点をお読みいただき、ご了承いただいた上でお申込ください。

- ① ブースの配置は、出展内容などを考慮し、主催者が決定します。出展者は、このブースの配置に対する苦情の申し入れはできません。ブース内での天候対策(直射日光、雨天など)は、各自でお願いします。
- ② 会場内での出展可能数は、56 小間分(テント 28 張)を予定していますので、お早めにお申込ください。なお、「出展者の受付及び決定」は、8,9 ページに記載しています。

### (4)出展上の注意点

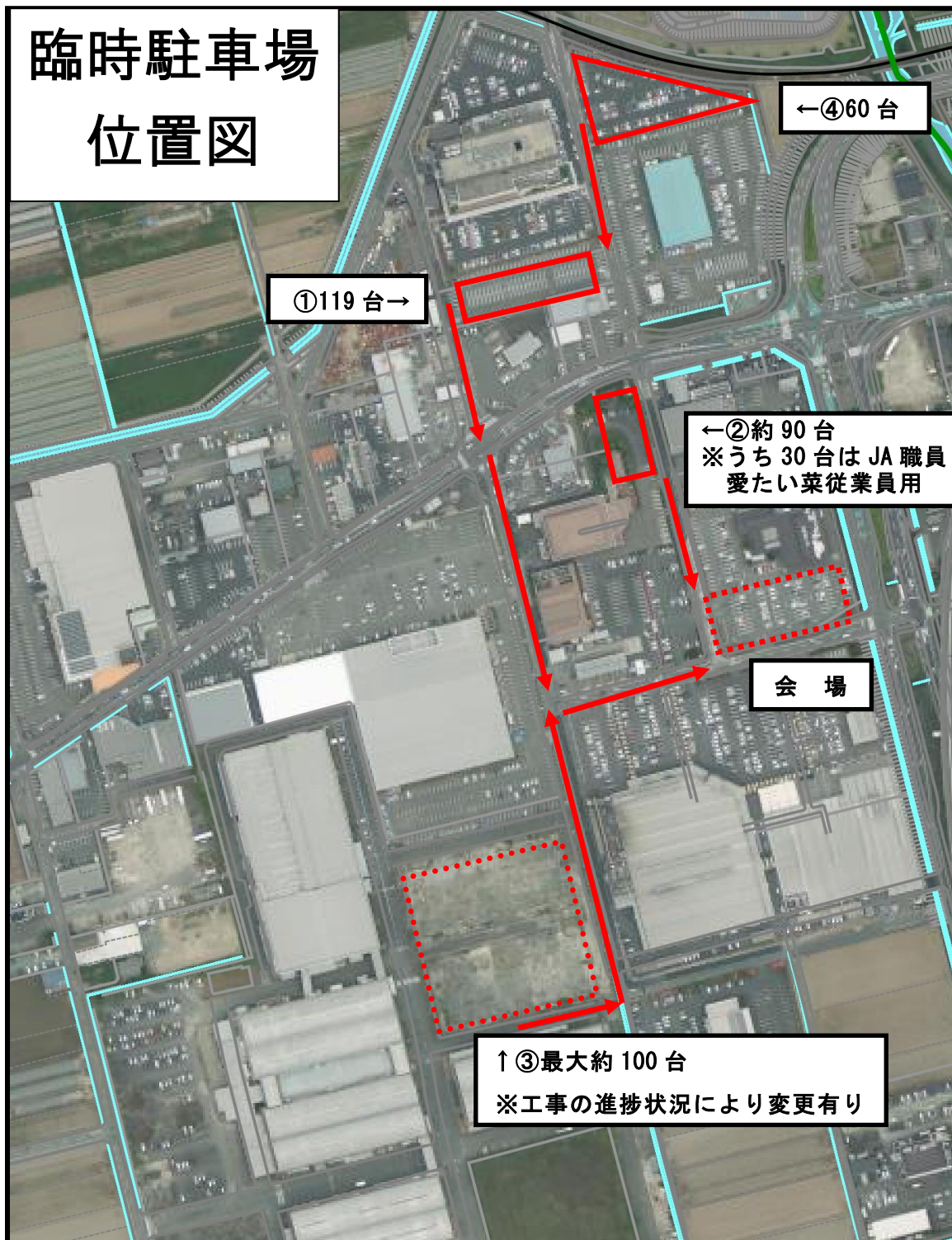
必ず以下の注意点をお読みいただき、ご了承いただいた上でお申込ください。

- ① 各出展ブースで出るごみ(廃水を含む。)は、各出展事業者が責任をもって持ち帰ってください。
- ② ブース内での天候対策(日差し、雨天対策など)は各出展事業者が行ってください。
- ③ 対象火器具(コンロ、発電機等)を使用する場合は、必ず消火器を準備してください。
- ④ 当イベントの構成や管理に支障を及ぼさないよう主催者の指示に従ってください。
- ⑤ 出展の権利を他のものに転貸、譲渡しないでください。
- ⑥ ブースの設営、撤去は決められた時間内で行ってください。
- ⑦火気器具を使用する場合は、消火器の設置が必要です。(※フライヤーなど電気を使用する調理器も火気器具になります。)消火器は、出展者でご準備して下さい。
- ⑧火気器具の下には、必ず耐火ボードを敷いて下さい。
- ⑨調理油やオイル、調理汁等が地面に落ちるなど、会場の駐車場を汚さないように万全の対処をして下さい。地面に落ちて会場の駐車場に染みつくと、とても滑りやすく危険です。出展者は、イベント終了後、必ず清掃を行い原状回復をお願いします。
- ⑩炭火焼き等で煙や火の粉が発生する場合は、出展者が防火幕などの対策を必ず実施してください。



(2) 来場者、出展者用駐車場

- ・来場者用は、①ダイナム第2駐車場 119 台(ダイナム来客者との共有)、②JA 愛媛たいき本所駐車場約 90 台(うち 30 台は愛たい菜従業員用)、③城戸運送有限会社敷地(旧パナソニック大洲工場跡地:最大約 100 台)を予定しています。
- ・出展者用は、**④喜多医師会病院職員駐車場 60 台(1ブース当たり 1 台)の予定です。**
- ・③城戸運送有限会社敷地(旧パナソニック大洲工場跡地:最大約 100 台)内の駐車場は、工事の進捗状況等により増減する可能性があります。
- ・各駐車場には警備員を配置し、安全確保に努めます。

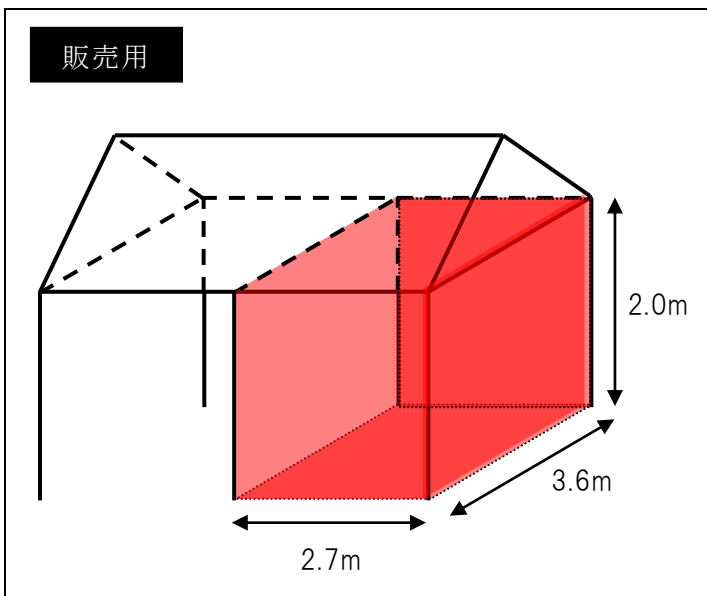


## 5 出展スペース

原則、1出展者につき、1小間(テント1/2程度)とします。ただし、申込状況により空きスペースがある場合のみ、2小間以上を認めます。申込多数の際は、別途協議します。

出展者は原則出展申込順とします。出展可能予定数 56 小間(テント 28 張分)です。配置は主催者(事務局)が決定します。

### ●飲食物販売ブース(飲食物の対面販売、実演販売等)



#### 【基本設備(1小間)】

- ・テント 1/2  
(間口 2.7m×奥行 3.6m×高さ 2.0m)
- ・事前希望時のみ、電源あり(单相 100V)。
- ・給排水設備なし。
- ・火気類使用可  
(※消火器は各出展者で要準備)
- ・出展者表示板あり。
- ・長机 2 脚あり。(180W×45D×70H)
- ・椅子 2 脚あり。

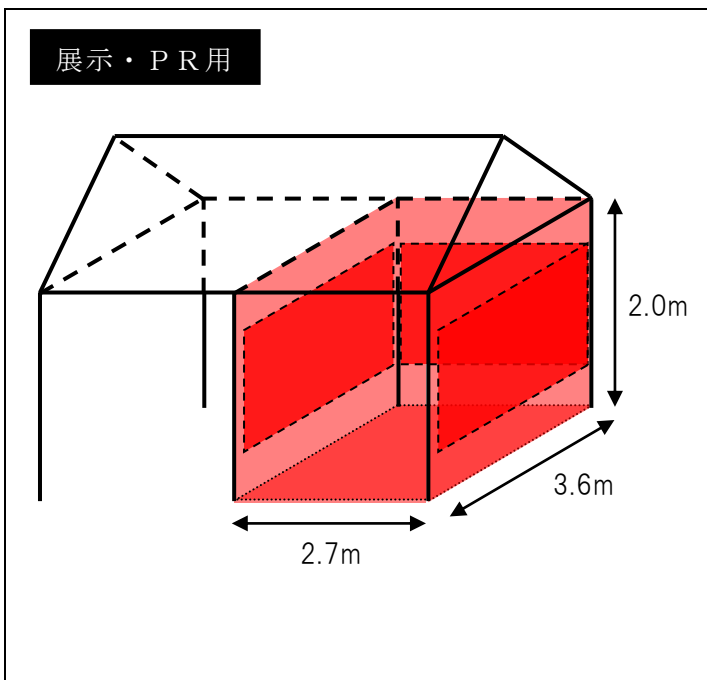
※1炭火焼き等で煙や火の粉が発生する場合は、出展者が防火幕などの対策を必ず実施してください。

※2長机の卓上でIHヒーターやガスを使用する出展者は、天板が傷まないよう、対策を必ず実施してください。

※3揚げ物などの油落ちが発生しないように出展者が広めの敷物など必ず実施してください。

※1～3は過去、実例がありました。

### ●展示・PRブース(製品の展示・販売、事業PR、産業体験や参加型企画等)



#### 【基本設備(1小間)】

- ・テント 1/2  
(間口 2.7m×奥行 3.6m×高さ 2.0m)
- ・展示用パネル 4 枚あり(養生テープ、フック等は出展者で要準備)。パネル用支柱 5 本。
- ・飲食物の販売不可。  
但し、パッケージされている商品は可。
- ・給排水設備なし。
- ・火気類使用不可。
- ・事前希望時のみ、電源あり(单相 100V)。
- ・出展者表示板あり。
- ・長机 2 脚あり。(180W×45D×70H)

## 6 イベント(案) ※イベント内容は、変更になる場合があります。

### (1)大洲産業フェスタ博士をめざしてスタンプ・クイズパネルラリー(産フェス魅力体験)

- ・来場者にできる限り多くのブースを巡ってもらうために実施する。
- ・各企業(産業)の魅力を高める企画を支援する。
- ・全出展者参加ではなく、手上げ方式を検討する。(クイズパネルラリーとセット)
- ・各地域の特産品や名所など産業にまつわるクイズパネル(写真とクイズ)を出店者の希望ブース数か所に展示する。
- ・スタンプラリーとの統合、来場者にとって実施方法を分かりやすいものにする。  
→展示ブース:スタンプラリー、販売ブース:クイズパネル

### (2)出展事業者パンフレット

- ・来場者アンケートで好意的な意見があり、昨年同様に作成する。  
(今年度はレイアウト等を変更する予定です。  
現在→1ページあたり3事業者紹介 変更予定→1ページあたり4事業者紹介など)

### (3)高校生たちのチャレンジ企画ブース

- ・高校生チャレンジプログラム事業(OKC)や市内高校の出展を促し、産業(働くこと)への意識を高める。  
→引き続き市内高校への参加を呼びかける。  
大洲市高校生起業家育成事業の一環として、プロトタイプなどの検証の場として提供

### (4)#(ハッシュタグ)キャンペーン

- ・令和7年度の当選者は、X4人、Instagram5人
- ・参加条件の作業手順が多かったため、応募対象者が少なかった。  
→参加手順を簡素化。出展者を通じての情報拡散をより確実に実施する。

### (5)ミニ電車(松山工業高等学校)

- ・令和8年度もぜひ参加したい旨の連絡をもらっている。

### (6)お菓子配り(子ども向け用)

- ・過去イベントで実施していたものの復活し、令和6年度に実施
- ・小学生までの子どもを対象とし、在庫状況により中学生までの子どもなどと対象を広げていく。

### (7)大洲特産品の新商品等ふれあいブース

- ・新しい大洲ええモンセレクション認定品のお披露目や六次産業化商品、日本三大いも煮などの市政策等のPRを行う。

### (8)陸上自衛隊体験ブース

- ・出展について協議中。
- ・自衛隊の仕事についての体験として制服着用体験やVR体験などを行う。
- ・災害時に使われる車両(実物)やパネル展示を行う。

### (9)災害時の電気自動車の活用紹介ブース

- ・電気自動車は災害時の移動式の非常電源として活用できるため、自動車ディーラーが紹介を行う。

## 7 出展料

### (1) 設定料金

- ・販売ブース … 4,000円/小間
  - ・展示ブース … 3,000円/小間
  - ・電 源 … 2,000円/出展者（ 単相 100V ） ※使用希望時
- その他、出展にあたり発生する経費は、全て出展者の負担とします。

### (2) 納付方法

出展者説明会時(9月上旬～中旬頃に開催予定)に徴収します。

## 8 出展物の搬入・搬出

- (1) 出展物の搬入・搬出は、すべて産業フェスタ当日に行うこととします。
- (2) 搬入・搬出時(イベント運営中は除く)には、会場内への車両乗り入れが可能です。
- (3) 搬入完了後、車両(移動販売車を除く)を「9 出展者駐車場」へ移動させてください。
- (4) 途中搬入用の一時駐車スペースを、設ける予定です。

## 9 出展者駐車場

### (1) 出展者駐車場は、下記のとおり予定しています。

・「喜多医師会病院職員駐車場」60台(1ブース当たり1台)

※例年、会場付近での出展者専用駐車場の確保の要望が多く寄せられるため、新たに「喜多医師会病院職員駐車場」をお借りすることができました。

・そのほか、来場者用駐車場として、ダイナム第2駐車場、JA 愛媛たいき本所駐車場、城戸運送有限会社敷地(旧パナソニック大洲工場跡地)を予定しています。

※城戸運送有限会社敷地(旧パナソニック大洲工場跡地:最大約100台)内の駐車場は、工事の進捗状況等により増減する可能性があります。

### (2) オズメッセ(オズグリーン前ほか)、愛たい菜への駐車は禁止です。

## 10 出展の申込

### (1) 提出書類

出展を希望される方は、申込期限までに、次の書類を提出してください。

【様式1】出展申込書(全6ページ)

【様式2】誓約書

※出展申込書の様式のデータが欲しい場合は、メールアドレス

shokokankoka@city.ozu.ehime.jp 宛に「大洲産業フェスタ 2026 申込書希望」と送信いただければ、様式を添付返送します。なお、メール本文に申込団体・事業者名・担当者名・連絡先は必ず記載ください。

※各様式は大洲市ホームページからもダウンロードできます。

「大洲市公式ホームページ」→「キーワードでさがす」→「産業フェスタ」で検索

## (2) 提出方法

提出書類は①窓口、②郵送、③FAX、④メールにて受付いたします。各提出先は以下のとおりです。

### ① 窓 口

- ・大洲市役所 本庁 商工観光課(大洲産業フェスタ実行委員会事務局)
- 〃    各支所 地域振興係 地域づくり担当
- ・大洲商工会議所    ・長浜町商工会    ・川上商工会

### ② 郵 送

〒795-8601 大洲市大洲690番地の1  
大洲市役所商工観光課内 大洲産業フェスタ実行委員会事務局 宛

### ③ FAX

商工観光課 0893-24-1736 宛

### ④メール

[shokokankoka@city.ozu.ehime.jp](mailto:shokokankoka@city.ozu.ehime.jp) 宛 標題は、「第16回産業フェスタ2026出展申込」とし、メールに申込書を添付の上、送信ください。

## (3) 申込期限

令和8年7月31日(金) 17:00必着

### 11 出展者の受付及び決定

出展者は、原則先着順で受付いたします。選考方法は、受付順に書類審査のうえ出展の可否を判断し、順次決定するものとします。

なお、出展スペースの関係上、出展希望多数の場合は、申込期限前に出展の受付を終了することがありますのでご了承ください。

### 12 出展者説明会

令和8年9月上旬～中旬に出展者説明会を開催予定です。出展料の徴収も行いますので、必ずご出席ください。(日程が決まり次第ご案内いたします)。

### 13 その他

「食品販売等臨時出店報告書」(八幡浜保健所)及び「露店等の開設届出書」(大洲消防署)については、実行委員会で取りまとめて提出いたします。

# 露店等が出る催しにおいて消火器の 準備と届出が必要になりました！

平成25年8月に京都府福知山市で発生した花火大会火災の教訓を踏まえて、火災予防条例が改正されました。

改正された内容については、次のとおりです。

- ① 消火器の準備
  - ② 露店等の開設届出
- の義務化



祭礼、縁日、花火大会、展示会その他の多数の者の集合する催しにおいて火災が発生した場合には初期消火が極めて重要であることから、このような催しにおいて対象火気器具を使用する者に対して消火器を準備した上で使用することを義務付けました。

また、消火器の準備状況について消防機関が事前に把握し、必要に応じて指導することができるよう、当該露店等を開設する者に対して、あらかじめ、その旨を消防長に届け出ることを義務付けました。

※ 近親者によるバーベキュー、幼稚園で父母が主催するもちつき大会のようにお互いに面識のある者が参加する催しは該当しません。

届出が必要な催しかどうかわかりにくいときは、最寄の消防署にお問い合わせください。

大洲消防署	本 署	0893-24-0119
	長浜支署	0893-52-0119
	川上支署	0893-34-2851
内子消防署	本 署	0893-43-0119
	小田出張所	0892-52-3292

きちんと知って確かな安心

# ガソリン携行缶

## の正しい使い方



### 危険性について

ガソリンは気温が-40°Cでも  
気化し小さな火源でも引火し  
爆発的に燃焼する物質です

軽油は+40°Cで気化します



### 容器について

灯油用ポリエチレンかんに  
ガソリンを入れることは  
非常に危険です

ガソリンを入れる容器は消防法令により一定の強度の  
ある材質を使用することと容量が制限されています



### 購入について

セルフスタンドでは利用者が  
自らガソリンを容器に  
入れることはできません

消防法令の基準に適合した容器で  
ガソリンスタンドにて購入してください

### 保管について

ガソリンを容器に入れて保管する  
ことは極力控えてください

ガソリンは、揮発性が極めて高く火災が発生すると  
爆発的に広がるので保管時には注意してください



### 取扱いについて

使用時には取扱説明書をよく読み  
適正な取扱いをしてください

パッキンの劣化、キャップの締め方の不備等  
注入口からの漏れによる  
危険物の漏えい事故の報告があります



ラベルのついた確かな製品を選びましょう



これが安心の印です

「試験確認済証」



ガソリン携行缶には、使用上の  
注意事項が表示されてい  
ます。よく読んで安全にお使  
いください。  
このラベルは、消防法による  
品質確認済証に合格したガソリン  
携行缶に貼付されています。

※写真は試験確認済証ガソリン携行缶の商品一例です。



危険物保安技術協会

〒105-0001 東京都港区虎ノ門4-3-13 (神谷町セントラルプレイス)

TEL. 03-3436-2353

<http://www.khk-syoubou.or.jp/>

危険物保安技術

検索



## 第 16 回 大洲産業フェスタ 2026 出展要項

### ■ お問合せ先

〒795-8601 大洲市大洲 690 番地の 1

大洲市役所 商工観光課内

大洲産業フェスタ実行委員会事務局【担当：二宮、吉岡】

TEL : 0893-24-1722 FAX : 0893-24-1736

E-mail : shokokankoka@city.ozu.ehime.jp