

広報

# おおす

2026

1

No.252

(巻頭) 新年ごあいさつ

(特集) 昭和から令和へ受け継がれるもの

祝 帝京第五高等学校バスケット部全国大会出場



大洲市長  
二宮 隆久

## 住んで楽しく 誇りに思えるまちづくり

あけましておめでとうございます。市民の皆さまには、輝かしい初春をお迎えのこととお慶び申し上げます。また、平素より市政の各分野にわたり、格別のご理解とご協力を賜り厚く御礼申し上げます。

昨年、大洲市は市町村合併20周年という大きな節目を迎え、市民の皆さまとお祝いできましたことは、大変喜ばしく、また改めて、これからも「きらめくおおず～みんな輝く肱川流域のまち～」を目指して、皆さまとともに取り組みを進めてまいりたいと考えています。

さて、昨年を振り返りますと、松山自動車道の伊予ICから内子五十崎IC区間のうち、伊予市双海町上灘から同市三秋間の6.3キロメートルの4車線化工事が完了し、供用が開始されました。松山自動車道は、交通機能の向上、産業や観光など経済の活性化だけでなく大規模災害時の緊急輸送や避難、救急患者の搬送道路（命の道）としても大変重要な役割を担っています。大洲市としても、引き続き社会資本整備の充実・強化に向けた働きかけや取り組みを促進してまいります。

今春には、上須戒コミュニティセンターや肱南地域交流センターが完成いたします。上須戒コミュニティセンターはCLTパネルを用いた、木のぬくもりを感じる建物で、高い強度と耐震性を持ち合わせていることから、より安全・安心な避難所機能を備えた施設となります。肱南地域交流センターにはカヌー艇庫やオープンテラスを設置しており、肱川を身近に親しむことができます。どちらの施設も、人が集い賑わう地域コミュニティの新たな拠点となることを期待しています。

また、5月17日には愛媛県において全国植樹祭が開催されます。大洲市には、豊かな自然をはじめ、臥龍山荘や大洲城など世界に誇ることもできる多くの歴史的・文化的資源がございます。この機会に、多くの方に大洲市の魅力を知っていただきたいと思います。

今年の干支は「<sup>ひのえうま</sup>丙午」にあたり、「勢いと挑戦を表す飛躍の年」とされております。大洲市におきましては、急速な人口減少や少子化など、さまざまな課題が山積しておりますが、スピード感を持って事業や施策を展開し、「大洲市に住むことが楽しく、誇りに思えるまちづくり」を推進してまいりますので、引き続き市民の皆さまの一層のご支援とご協力を賜りますようお願い申し上げます。

本年が、市民の皆さまにとりまして希望に満ちた、実り多き一年となりますよう、心から祈念申し上げます。



大洲市議会議長  
新山 勝久

## 令和8年も、皆さまの声とともに

新春の候、市民の皆様には穏やかに新しい年をお迎えのこととお慶び申し上げます。また、日頃から市議会の活動に対し温かいご支援、ご協力を賜り、厚く御礼申し上げます。

新しい年を迎え、議会の代表者として、その責任の重さを改めて感じるとともに、大洲市の更なる発展に向けて、市政の重要な意思を決定する機関（議決機関）としての機能を十分に発揮できるよう努力をしていきたいと考えています。

さて、昨年を振り返りますと、本市議会におきましては、議員定数を従来の21人から18人へと見直して初めての議員改選が10月に行われ、新たな体制のもとで大洲市議会が始動いたしました。この議員定数の見直しは、時代の変化に的確に対応し、より効率的かつ活発な議会運営を実現するための重要な改革であります。少人数体制のもと、議員一人ひとりがこれまで以上に責任と自覚を持ち、市民の皆様の声に真摯に耳を傾けながら、「未来志向のまちづくり」に全力で取り組んでまいります。

現在、我が国が直面している少子高齢化の進行と人口減少は、本市においても避けて通れない大きな課題であります。加えて、地域経済の構造変化、激甚化する自然災害への備え、さらには脱炭素社会の実現など、私たちを取り巻く環境は年々複雑化・多様化しております。

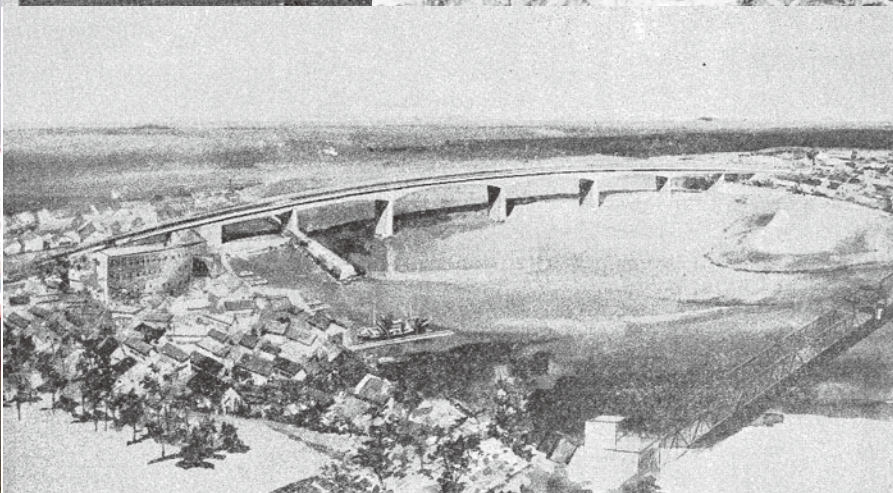
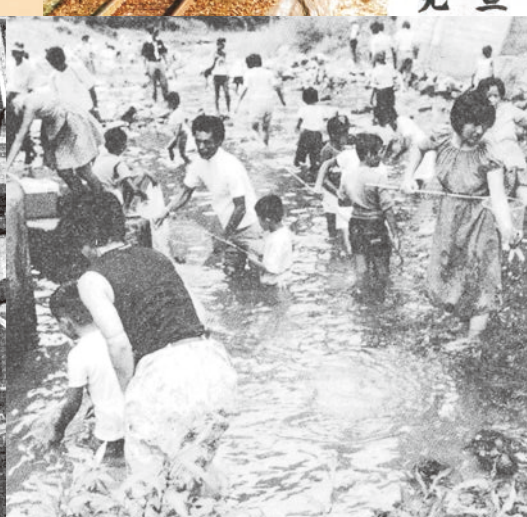
こうした時代にあって、地方議会が果たすべき使命は一層重要となっております。市議会は、行政運営に対する監視・評価という本来のチェック機能を十分に果たすとともに、市民の皆様にも最も身近な「熟議と協働の場」として課題を共有し、ともに考え、ともに行動する“開かれた議会”の実現を目指してまいります。

また、議会としても、デジタル化の推進や情報発信機能の強化、ICTを活用した議会運営の効率化など、時代の要請に即した新しい取り組みに果敢に挑戦するとともに、議員定数の減少を機に、各議員がより機動的かつ柔軟に地域の現場に足を運び、市民の皆様と直接対話を重ねながら、地域課題の解決に向けた政策形成力の向上に努めてまいります。

本年も、市民の皆様から信頼され、身近に感じていただける議会を目指し、全議員が不断の自己研鑽を重ね、より良い議会改革と健全な市政運営の推進に一層力を尽くしてまいりますので、今後とも変わらぬご支援とご協力を賜りますよう、心よりお願い申し上げます。

結びに、令和8年が、皆様にとりまして健康で希望に満ちた、実り多き一年となりますことを心からお祈り申し上げ、新年のごあいさつといたします。

(特集) 昭和から令和へ受け継がれるもの



## 昭和から令和へ 88年受け継がれる“まちの味”

令和8年、昭和元年（1926年）から数えて満100年を迎えます。戦争や災害など幾多の試練を乗り越え、人々が大きな変化と復興を遂げてきた昭和という時代。その歩みを振り返る中で、地域に根ざした営みの尊さが改めて感じられます。

今回は、昭和12年の創業以来、変わらぬ味で地域に愛され、まちの人々のお腹と心を満たしてきた、うどん店の白石朱美さん<sup>あけみ</sup>に、これまでの歩みや今後の抱負についてお話を伺いました。



左から、清水國子さん(78)、白石朱美さん(72)、森川えつ子さん(76)



清水國子さんは手延べ歴60年

### 創業からの歩み

子供を多く授かった両親。外で働くことが難しかったことから、昭和12年にうどん店を始めました。三男六女の9人姉弟も手伝い、家族総出で店を切り盛りしてきました。24歳で嫁いだ朱美さんは、病院の栄養士として働いたのち、3人目の子どもを授かる前に退職し、義母のキクさんから教わりながら店を手伝うようになりました。2代目のご主人は7年前、66歳で亡くなりましたが、代々受け継がれてきた味と営みを今も守り続けています。

### 手延べで生み出す唯一無二の麺

白石うどんの特徴は、一般的な手打ちとは異なり、手で一本一本延ばす「手延べ」製法。生地をこねるのに4～5時間、麺を延べるのにさらに4～5時間、仕込みだけで約10時間を費やす手間ひまのかかる作業です。機械では出せない滑らかなのどごしとやわらかなコシを生み出すため手作業にこだわり、出汁はいりこ仕立てで、創業時から変わらぬ味を守り続けています。

### 変わるお客さんの姿

創業時から地域に親しまれ、昭和の時代には、働く人々が多く立ち寄っていたといいます。近年はコロナ禍が落ち着いた頃から外国人客が増え、今では来店客の半数を占めるほどに。特に韓国からの観光客が多く、「韓国のガイドブックに掲載されているらしい」と白石さん。日本らしい“おもてなし”をしようと提供したミカンがSNSで広まり、訪れる人がさらに増えたそうです。

### 受け継いだ味とおもてなしを胸に 創業100年へ前進

「私は元祖ではないので自信はありません」と、常にお客様の声を大切にし、昔と味が変わっていないかを確認することも。今後については「体力が続く限り今のやり方で続けたい。創業100年を目指してがんばります」と抱負を語ってくれました。

「帰省した方が食べに来てくれると本当にうれしい。お客さんの笑顔が励みです」と、受け継いだ味とおもてなしの心を胸に、これからも変わらぬ思いで店に立ち続けます。

令和8年は、昭和100年を記念して、昭和から令和にかけて受け継がれてきた味や技を取り上げる企画をお届けします。どうぞお楽しみに！



生前の義母キクさん

# 祝 全国大会出場

帝京第五高等学校が全国高校バスケットボール選手権大会（愛媛県予選）で初優勝



## 創部1年目での快挙達成

9月13日(土)から開幕した第78回全国高校バスケットボール選手権大会愛媛県予選。11月2日(日)、伊予市民体育館で行われた決勝戦で新田高校に勝利し、全国大会出場を決めました。春の大会で敗れた相手でしたが、選手たちはその悔しさを力に変え、チーム一丸となって最後まで粘り強く戦い抜き、悲願の優勝を果たしました。部員は1年生10人、創部1年目での快挙です。

全国大会での初戦は、山梨学院高校と12月23日(火)に対戦します。

## 戦 績

	対戦校	結 果
1 回戦	シード	—
2 回戦	シード	—
3 回戦	東温	121-57
4 回戦	新居浜東	108-64
準決勝	松山工業	101-79
決 勝	新田	88-85





野村高校 2年 (大洲北中出身)

山根 <sup>ゆうご</sup> 悠梧 さん

## ☆第16回全日本ホルスタイン共進会 リードマンコンテスト 高校1・2年生の部 6位入賞

小学5年生の時にコロナ禍で学校が休みになり、西予市野村町にある祖父母宅に泊まっていた近所の酪農家さんへ遊びに連れて行ってもらったのがきっかけで牛が大好きになり、野村高校の畜産科に通うことを決意した山根さん。

世話を担当している牛のハナマルちゃんが高校卒の四国代表として共進会に出場することになり、山根さんはその手綱を引くリードマンとして出場しました。会場の北海道安平町までは車での長距離移動でしたが、早めに会場に到着。牛も自分も環境に慣れて思ったより緊張せずに臨むことができ、共進会での入賞は逃したものの、前日に開催された牛の引き手としての実力を競うリードマンコンテストでは、見事6位入賞を果たしました。

共進会への出場が決まってから3カ月以上、ハナマルちゃんの全身を洗ったり餌をあげたりと放課後や土日でも毎日熱心に世話を続けた山根さんですが、しんどいとか嫌だという言葉は一度も出てこなかったそうです。

高校卒業後は専門学校に進んでもっと酪農について学び、安定した経営ができる酪農家を目指したいという山根さん。趣味は何かと質問すると、「釣りが趣味で父や友人と釣りに出掛けます。でもやっぱり一番の趣味は牛ですね」とさわやかな笑顔を見せてくれました。

※全日本ホルスタイン共進会は、乳牛の資質の向上と改良繁殖を推進し、酪農の安定的発展を目的に各都道府県代表牛を一堂に集め、5年ごとに開催。「乳牛のオリンピック」とも称される。

## HighSchool | NOW

～市内5校の高校生によるリレーエッセイ～

## Vol.106 大洲農業高等学校

大洲農業高校は、大洲市と連携し、果樹農家の経営課題を背景に「ハゼの細道プロジェクト」を進めています。ハゼの発芽率向上を目指し、水酸化ナトリウムを用いた処理を検証した結果、適切な条件を確立し、接ぎ木苗の活着率は50%まで向上しました。今年度は五郎地区の市有地で植林を実施し、荒廃農地1,863㎡の利活用に取り組んでいます。また、地域の歴史文化を継ぐ木蠟<sup>もくろう</sup>を活用し、和蠟燭<sup>わろうそく</sup>「シン・和蠟燭」を商品化。販売実績を重ね、体験型観光への展開も視野に入れています。

こうした取り組みが評価され、第13回高校生ビジネスプラン・グランプリでは5,640件中ベスト100に入賞しました。

今後も大洲市、行政機関、地域農家と力を合わせ、文化の継承と農家所得の向上を実現する循環型地域産業の創出を目指します。



一次回は長浜高等学校からです。ー



## 大洲の秋を彩る「大洲まつり」

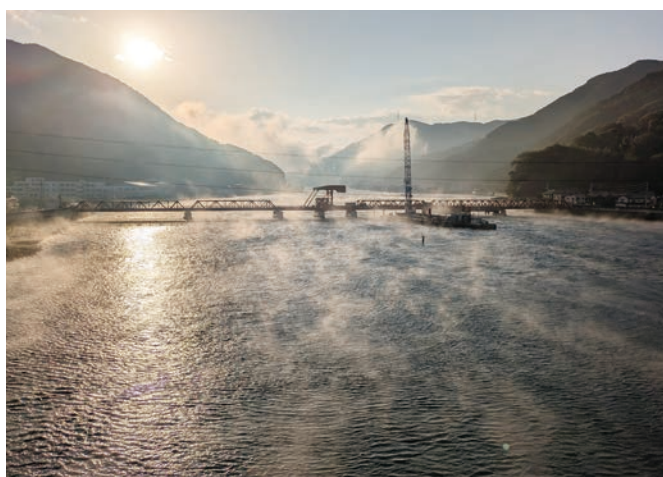
11月2日(日)と3日(月・祝)の2日間、秋の恒例行事「大洲まつり」が開催されました。

2日の八幡神社「お成り」では、約300人の行列が昔ながらの衣装を身にまとい、およそ7kmの道のりを練り歩き、沿道の人々を楽しませました。お旅所の市民会館では、大洲藩鉄砲隊による迫力ある演武も披露されました。3日には緑地公園周辺で「おまつり村」が開かれ、模擬店や郷土芸能、遊びコーナーなどに子供たちをはじめ多くの来場者が集まり賑わいを見せました。



## 未来の移動手段「空飛ぶクルマ」

11月3日(月・祝)、肱北緑地の多目的グラウンドで、人や物を乗せて空を移動する「空飛ぶクルマ」の無人での実証飛行が、愛媛県と大洲市の共同で行われました。機体は、中国のEHang社製のマルチコプター機で、事前に設定したルートを自動飛行できるのが特徴です。当日は、高さ20メートル地点でのホバリング飛行に続き、高さ30メートル地点まで上昇して離陸地点から約480メートルの距離を航行。力強く飛ぶ姿に訪れた人々からは大きな歓声が上がっていました。



## ようやく姿を見せた「白い竜」

冬の訪れを告げる季節の風物詩「肱川あらし」が11月8日(土)、今季初めて観測されました。肱川あらしは、大洲盆地に溜まった霧が肱川沿いを伊予灘に向けて流れ出る珍しい自然現象です。肱川あらし実行委員会の審議の結果、観測条件を満たしたとして認定され、平成10年度からの観測開始以来、2番目に遅い発生となりました。また、同委員会が実施する「肱川あらし発生初日当てクイズ」には全国から263通の応募があり、8人が予想を的中させました。

## 笑顔あふれるサトイモ収穫祭

農業や生産者への理解を深める「オドル野菜プロジェクト in Ehime-収穫祭」が11月8日(土)、大洲農業高校で開かれました。市内の園児や児童、保護者、同校生徒ら約200人が参加し、EXILE ÜS Aさんとともに収穫の喜びをダンスで表現。会場は笑顔と活気にあふれました。また、大洲市特産のサトイモを使った「いもたき」が無料で振る舞われ、来場者は秋の味覚を味わっていました。



## 感謝の気持ちあふれる農業祭

11月8日(土)、大洲農業高校の伝統行事「農業祭」が開催されました。今年のテーマは「大農魂～感謝の気持ちを伝えよう～」。生徒が丹精込めて育てた花や野菜などの即売が行われ、朝から多くの来場者でにぎわいました。

大洲農業高校は来年度から大洲高校との統合が始まるため、1～3年生が揃っての開催は今年が最後です。会場では、統合先となる大洲高校の生徒も助っ人として受付や販売を担当し、農業高校の生徒と力を合わせて農業祭を盛り上げました。



## 第1回いずみコスモスまつり開催

11月8日(土)、出海コミュニティセンターを会場に「第1回いずみコスモスまつり」が開催されました。これは今年から休耕田となった場所を、出海地区の地域おこしグループ出勢会いせいかいのメンバー8人が、草刈りや種まきを行い、およそ600㎡の水田を色とりどりのコスモスが咲く憩いの場に生まれ変わらせたものです。当日は、からあげやおでんの販売もあり、地区住民らが多く来場。花を愛でながら秋のひとときを楽しみました。



## 市民のつどいを開催しました

11月9日(日)、福祉と健康づくりを推進する「市民のつどい(社会福祉大会)」を総合福祉センターで開催しました。式典の後、福祉団体などによるバザーをはじめ、健康相談コーナーや薬膳料理の試食コーナーなどが並び、会場は多くの来場者でにぎわっていました。

午後からは、テレビなどでも活躍している精神科医・名越康文氏やすふみを迎え「自分を支える心の技法」をテーマに記念講演を実施。参加者は先生の言葉に熱心に耳を傾けていました。





## プロの指導でレベルアップ！

11月15日(土)、大洲市総合体育館で、市内のミニバスケットボール団体を対象とした「愛媛オレンジバイキングスクリニック」を開催しました。市内5つのスポーツ少年団から小学生29人が参加し、アカデミーコーチによる指導を受けました。クリニックでは、体の動かし方やボールの扱い方など、日頃の練習にも取り入れられるメニューに挑戦。子供たちはコーチの言葉に耳を傾けながら一所懸命取り組み、貴重な学びの時間となりました。



## 龍馬の足跡をたどって 秋の河辺を歩く

11月16日(日)、河辺地域の恒例イベント「第37回わらじで歩こう坂本龍馬脱藩の道」が開催されました。

河辺ふるさと公園に集まった参加者は、出立式で完全踏破宣言を行い、「エイエイオー」と声を合わせて士気を高め、2コースに分かれてそれぞれのルートに挑みました。当日は秋晴れに恵まれ、4歳から84歳までの67人が参加。紅く色づき始めた河辺の自然を楽しみながら、約160年前に坂本龍馬が歩んだ道に思いを馳せ、一步一步進みました。



## 世代をつなぐ交流の場に 肱川ふれあいまつり

第37回肱川ふれあいまつりが、11月16日(日)に肱川町の風のり広場で開催されました。当日は天候にも恵まれ、朝から多くの来場者で活気に包まれました。ステージでは、迫力ある仮面ライダーゼッツショーや華やかな歌謡ショーのほか、恒例の餅まき・お菓子まきが行われ、大きな歓声が上がっていました。会場内には、地元団体などによる数多くの出店が並び、旬の味覚や温かい料理の香りが広場に広がりました。来場者は「食欲の秋」を満喫しながら、地域ならではの交流を楽しんでいました。



## 大洲農高生考案「サルチャ」ランチボックス

11月20日(木)、たいき産直市愛たい菜で大洲農業高校食品デザイン科の3年生19人が、大洲産トマトのうまみをぎゅっと濃縮したトルコ発祥の発酵調味料「サルチャ」を活用したランチボックスを販売しました。生徒たちは、料理系インフルエンサーのパパイズム氏を外部講師に、本格的なメニュー開発に取り組んできました。当日は試作と改良を重ねて完成させた「おにぎらず」と「ピーマンの肉詰め」を詰め合わせたランチボックスを販売。販売開始前から行列ができ、用意した60個はあっという間に完売していました。

## 大正浪漫に包まれた肱南地区

11月22日(土)と23日(日)の2日間、「城下のMACHIBITO」<sup>しろしたのまちびと</sup>が肱南地区で開催されました。このイベントは「100年前の大洲の再現」をテーマに、来場者や出店者、スタッフが当時の服装を身にまとい大正時代の城下町の雰囲気を再現するものです。市内外から約100店舗が出店し、和装やモガスタイル、蝶ネクタイなどの装いで買い物や食べ歩きを楽しむ姿が見られました。会場は終日、多くの人でにぎわい、往時の活気を感じられる2日間となりました。



## 子供たちが紡ぐ「るり姫まつり」

1960年代から続く白滝地区の伝統行事「るり姫まつり」が、11月23日(日・祝)に開かれました。白滝地区の子供たち19人が戦国時代に滝に身を投げたるり姫に扮した稚児行列では、白滝公園内のるり姫親子観音像まで歩いて登り、最後に菊の花を滝川に投げ入れて、るり姫を供養しました。また、祭りでは長浜高校生がボランティアとして参加し、出店や餅つきで会場を盛り上げていました。



## 温かいご支援に感謝

有限会社クリーンセンターから大洲市へ多額のご寄附をいただいたことを受け、11月25日(火)、市役所で二宮市長より感謝状の贈呈が行われました。

当日は代表取締役の福積章男<sup>のりお</sup>さんが出席し、「市政のために役立てていただきたい。少しでも大洲市に貢献できればうれしい」とあいさつされ、二宮市長は「市政の発展、市民福祉の向上のため有効に使わせていただきます」と感謝の気持ちを述べました。



## 【水菜とベーコンの炒め物】



## 材料（2人分）

水菜	100 g
ベーコン	4 枚
エリンギ	50 g
塩こしょう	適量
ごま油	大さじ 1/2

## 作り方

- ① 水菜は3 cm幅に切る。
- ② ベーコンは食べやすい大きさに切る。エリンギは縦半分になり、薄切りにする。
- ③ フライパンにごま油を入れて熱し、ベーコンとエリンギを入れて炒める。
- ④ ベーコンに焼き色がつき、エリンギがしんなりしたら、水菜を加えてさっと炒める。
- ⑤ 塩こしょうで味を整える。

## 水菜の栄養

寒さが厳しい時期に旬を迎える野菜に、水菜があります。水菜は、寒さが増すにつれて甘味とシャキシャキ感が増します。

また、カルシウム・ビタミンC・鉄・カリウム・葉酸などさまざまな栄養素がたっぷり含まれており、食物繊維も豊富で、バランスのとれた栄養価の高い野菜です。



【レシピ提供：健康増進課】

CDO補佐官 鈴木邦和の くにかず 第35回

## DXのすゝめ



近年、病虫害による農作物の被害は増加傾向にあり、私たちの食卓の安定が脅かされています。こうした中、海外の先進自治体では、農地にAIを活用する事例が増えてきました。例えば、ドローンやカメラで農地を撮影した画像をAIが解析することで、人の目では気づきにくい葉の色や形、病斑（病気の印）のわずかな変化を読み取ります。これにより、病虫害の発生をピンポイントかつ初期段階で発見できるようになりました。この手法の最大のメリットは、広範囲に農薬をまく必要がなくなり、本当に必要な場所に最小限の量で対策できる点です。その結果、被害が抑えられ、収穫量が安定し、食料の安定供給につながります。また、薬剤の使用量が減ることで環境負荷を最小限に抑え、より環境に配慮した農業が実現します。さらに、公園の樹木や街路樹の病気の発見にも応用され、街全体の安全管理が向上します。

このようにAIの活用は、みなさんの「食の安心」とだけでなく、「住みやすい街づくり」にも大きく貢献しているのです。

## 文化財

けいさく  
二宮敬作住居跡  
市指定史跡  
個人所有



二宮敬作（1804-1862）は、現在の八幡浜市保内町磯崎に生まれた医学者・蘭学者で、ドイツ人医師で博物学者のシーボルト（1796-1866）に学びました。文政11（1828）年のシーボルト事件によって、敬作は一時入獄しますが、のちに宇和島藩に召し抱えられ、「医聖」と呼ばれるほどの活躍をみせます。

出獄後の天保2（1831）年、伊予に戻った敬作は、上須戒出身の許嫁・西イワと結婚し、この地に移り住みます。この住居跡はイワの出生地でもあり、天保4（1833）年に卯之町へ移るまで、敬作はここで医業を営んでいました。

敬作がこの地で医業を営んだ期間はわずかですが、この住居跡は敬作の業績をたどるうえで欠かせないほか、大洲へ蘭学に基づく医療を導入した地としても重要です。

（昭和53年8月26日指定）

## マイナンバーカード休日臨時窓口

下記日程で休日臨時窓口を開設します。平日、仕事や学校で来庁できない人は、この機会をぜひご利用ください。

なお、毎週木曜日（祝祭日を除く）は延長業務（18:30まで）を行っています。

### 【日時】

1月11日(日)、2月8日(日)、3月8日(日)  
8:30～12:00 ※午前のみ

### 【場所】

市役所 1 階市民課

### 【対応業務】

- ▷ マイナンバーカード申請・交付(受取)
- ▷ 電子証明書の更新
- ▷ 暗証番号再設定 など



### 【問い合わせ先】

市民課マイナンバーカード係  
☎0893(24)1710



市ホームページ

## 20歳になったら国民年金

日本国内に住所がある20歳以上60歳未満の人は、国民年金への加入が義務づけられています。

20歳になってから2週間程度で、日本年金機構から「国民年金加入のお知らせ」、「基礎年金番号通知書」、「年金保険料納付書」などが届きます（20歳到達時に厚生年金などに加入している人を除きます）。

「基礎年金番号通知書」は、加入する年金制度の変更（就職や退職したときなど）や年金の請求手続きなど一生を通して必要になりますので、大切に保管してください。

※ 20歳到達時において、厚生年金などに加入している人の配偶者として扶養されている人は、配偶者の勤務先で手続きをしてください。

※ 保険料の支払いが困難な場合や学生の方は、「保険料免除・納付猶予制度」や「学生納付特例制度」を利用することができます。



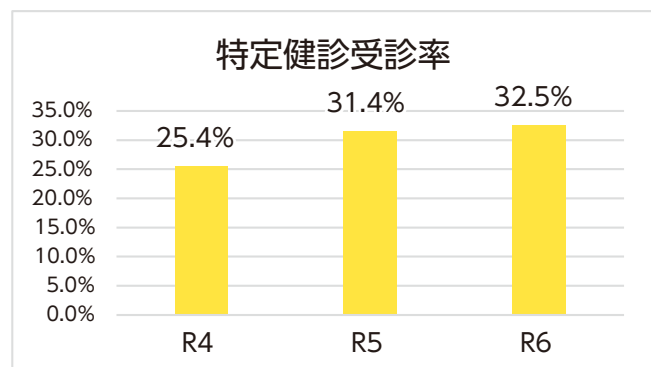
日本年金機構  
ホームページ

### 【問い合わせ先】

市民課年金係 ☎0893(24)1713  
松山西年金事務所 ☎089(925)5105

## 大洲市の健診の結果について ～行ってこーわい 大洲の健診～

大洲市の特定健診の受診率は、令和5年度から健診料金の無料化に伴い、徐々に上昇しています。今年度も多くの人に特定健診を受診いただいています。



\* R6年度はR7.10月時点の受診率です

特定健診の結果からⅡ度高血圧以上（収縮期血圧160mmHg以上または拡張期血圧100mmHg以上）の未治療者の人へ、医療機関への受診勧奨を実施しています。

令和4年度と令和5年度の特定健診の結果を比較してみると、Ⅱ度高血圧以上の人とそのうちの未治療者の割合はわずかに減少傾向です。

	R 4 年度	R 5 年度
健診受診者数	1,753人	2,045人
Ⅱ度高血圧以上者	147人 (8.4%)	150人 (7.3%) ↓
未治療者	92人 (62.6%)	93人 (62.0%) ↓

健診時に血圧が高かった方には、保健師・管理栄養士が、日々の食生活や運動習慣などについてお話を伺い健康相談や気軽に取り入れてほしい運動の紹介などを実施しています。参加者からは、日々の生活に取り入れたいという声をいただいております。

今年度の集団健診は1月で終了ですが、個別健診（医療機関での健診）は3月末まで受診できます。ぜひご利用ください。

### 【問い合わせ先】

健康増進課健康支援係  
☎0893(23)0310



市ホームページ

## 民生委員・児童委員が一斉改選されました

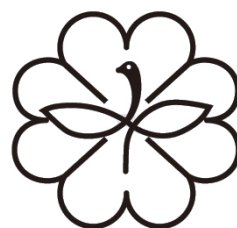
市内で活動する民生委員（児童委員も兼ねる）について、令和7年11月30日に3年間の任期が終了し、同年12月に一斉改選されました。

民生委員・児童委員の職務は、地域住民の生活状態の把握・相談・助言・援助を行い、福祉事務所や施設などに対する協力など、広範囲な活動を行っています。また、委員の中には、児童福祉に関する相談・援助活動を専門に行う主任児童委員もいます。

現在、市内で活動する民生委員・児童委員は163人（主任児童委員の26人を含む）います。委員には、それぞれ担当地区がありますので、詳細については、社会福祉課または各支所へお問い合わせください。

### 【民生委員・児童委員のマーク】

民生委員・児童委員の徽章などに用いられているこのマークは、幸せのめばえを示す四つ葉のクローバーをバックに、民生委員の「み」の文字と児童委員を示す双葉を組み合わせ、平和のシンボルの鳩をかたどって、愛情と奉仕を表しています。



### 【問い合わせ先】

社会福祉課地域福祉係 ☎0893(24)1715

長浜支所 ☎0893(59)1111

肱川支所 ☎0893(34)2311

河辺支所 ☎0893(39)2111



市ホームページ

担当地区	氏 名	
大洲1、2、4、5、7	古森 町夫	肱南地区
大洲3、6、8、9	瀧 万壽美	
大洲11、12、13	上田久仁子	
大洲14南、14北、太郎宮、城山	森岡美和子	
大洲10、16、17、18	安川 千鶴	
柚木19、20	柿見 信藏	
柚木21東、21西	井上 妙子	
椎森、八尾、大洲15	久保田和子	
主任児童委員	吉田 葉子	
主任児童委員	新田 星児	
担当地区	氏 名	久米地区
上山辺、下山辺	桒田 春友	
安場、丸山、札場、関谷	上田 信幸	
有松、池富、柴尾、下里、城地2、3	高田 勝美	
城地1、古久米武田、只越1、2	村井 美幸	
高山西、東、深井、奥深井、成畑	藤本 浩志	
主任児童委員	平田ヨリコ	肱北地区
担当地区	氏 名	
渡場1、2、3、殿町、西裡	西岡 辰子	
上山根、下山根、旭、大正	上杉 茂	
上地蔵西、東、射場、恵美須、下地蔵	米森多恵子	
大黒、昭和、宮前、福岡口マンション	中岡 史枝	
肱川、駅前、稲澤マンション	中野 啓一	喜多地区
常磐町1、2、3、4、5、6	小谷 等	
主任児童委員	河本 寛次	
主任児童委員	河本 寛次	
担当地区	氏 名	喜多地区
新町1、2、3	中野 吉貴	
堀の内1	中尾 哲子	
堀の内2	上田 淳子	
若宮上の1、上の2	山本 博子	
若宮中の1、2、若宮下の1、2	二宮 幸	
日の出1、2	藤村 隆輝	
東若宮	谷本千穂子	
五郎1、2、3、玉川	青木眞利恵	
五郎4、5、慶雲寺	城戸 千年	
白方、多賀、立岡、河内	武田 麗子	菅田地区
天満、東大洲、中ケ市	井上 尚子	
山根	松田 千壽	
神宮、西岡、石田口	茶家ユカリ	
主任児童委員	茶家ユカリ	
主任児童委員	茶家ユカリ	

担当地区	氏 名	喜多地区
主任児童委員	山田 千尋	
主任児童委員	山本日登美	
主任児童委員	山本日登美	
担当地区	氏 名	平野地区
平坂、平曾	田中 美和	
平畑、森	武田 泰子	
中山西、東	山中 保	
城2、3	松岡百合子	
小鳥越、城1	橋本 誠子	
土肥	都築 房代	
野田、野久保、西松ケ花	山本 利子	
主任児童委員	久保 貞	
主任児童委員	太田 啓子	
担当地区	氏 名	南久米地区
町下、町上、広岡、清広、里下、会心	平田 信行	
地蔵堂、土井、沼田、栄谷、矢ノ口	成見いずみ	
保子野、日浦、本谷日、本谷影、横野	福西とよみ	
矢の地、大根、富元、滝の宮	水野 明美	
大下、東大下、坂田、香田、城の下、鎌の田	宮本 正子	
夜昼、明日香	上石 好一	
主任児童委員	松本 和子	
主任児童委員	藤井 登美	
主任児童委員	藤井 登美	
主任児童委員	藤井 登美	
担当地区	氏 名	菅田地区
北只、下松尾、下黒木	往田 聡	
松尾、梅川	三好 久夫	
北浦、稲積、野佐来、上黒木	井上 幸恵	
札掛、遍路供養、長谷、横野	栗田 幸徳	
主任児童委員	中城 久乃	
主任児童委員	中城 久乃	
主任児童委員	中城 久乃	
主任児童委員	中城 久乃	
主任児童委員	中城 久乃	
担当地区	氏 名	菅田地区
中東、上町、中町	辻 美穂子	
西、下町3、富士	井上 香	
下町1、2	久保 桂子	
阿部、上東、村島	東谷登美恵	
下東、朝日	大野 久志	
成見、板野、藤の川、譲葉	崎野 孝命	
道屋敷、東、天貢、西谷、池田	富永 幸利	
本郷、杭瀬、貫小屋、野地、小倉、父、追打、裾野	佐々木栄治	
主任児童委員	藤岡 和美	
主任児童委員	二宮 務	

大川地区	担当地区	氏 名
	八河、森山本村	河野 忠志
	富谷、東、大貸	中野 己次
	志茂、成本、坊屋敷、杖の瀬	古谷 正文
	本谷、丸山、川口、日の平、太田	藤山由美子
	根元、満屋敷、宮野、舟原、小石	餘家 幹子
柳沢地区	担当地区	氏 名
	赤田、居場、道成	山本美津江
	本郷、有久保、河内、河向	細川九利美
	藤縄1、2、3、4	山本 孝典
	田処西、向井、川上、東、境、田処下	高岡 忠行
	主任児童委員	西村 和美
新谷地区	担当地区	氏 名
	小貝、都、中組、上組	二宮喜久美
	町1番、2番、川東1、2、3	池田 昌弘
	惣谷、田合、山口、二軒茶屋	中野 稔
	和田1、2、城山、神南	乙井 敏夫
	古町、町3番、町4番、川西	三谷恵美子
	西和田西、東、東松ヶ花	立川 常実
	立山、麓、喜多山中組、喜多山下組	林田 稔徳
	大久保、中富久保、恋木1、2、3	沼田多美子
	主任児童委員	井上 陽子
三善地区	担当地区	氏 名
	山高、阿寄、坂本、大谷、田辺	大野富美恵
	和田下、中、上、石橋、峠、多田	矢野 琴美
	西山、石仏、大東、小田、寿、ひえ田	鹿川 初枝
	主任児童委員	上岡史万加
八多喜地区	担当地区	氏 名
	中町、元町1、2	高岡 幸恵
	上町、岩津、八多浪、伊州子	鶴岡千代子
	新町下、中、上、宇山、家野	久保眞智子
	下町上、下、湯の子、表米津、谷米津、河内	芳我亀代士
	中場、田の久保、本村、森、広岡	宮本 辰生
上須戒地区	担当地区	氏 名
	河春、屋敷、折尾、大宅	上田 又丈
	猿谷、東峰、池岡、松久保	林田 成俊
	西峰、初尾、梶屋敷、打越	山本 聡子
	主任児童委員	久保 恵美
長浜地区	担当地区	氏 名
	1、2、3、4	濱田 由美
	5、6、7、8、9	瀧野 起一
	10、11、12、13、14、15、44	西本 巧
	16、17、18、23、24、25、26	山本 幸子
	19、20、21、22、45	東 富男
	27、28、29、30、31、32、33	小川 哲
	34、35、36、37、38、39、40、46、47	田渕 純一
	51、152	天川 弥生
	52、53、54、55、56、57	二宮 京子
	黒田(48)、大屋(49)、築地(50)、無事喜地(67)	堀井 満
	大谷口(60)、今坊浜(61)	城戸 吉巳
	峯今坊(58)、松の久保(59)、日ノ浦(62)、松本(63)	玉川 佐恵
	橋立上(64)、橋立下(65)、橋立浜(66)	久保 広行

長浜地区	担当地区	氏 名
	西谷(68)、東(69)、小山(76)、坂谷(77)、河原(78)、浜宮(79)、浜(80)	児玉 智代
	常水(70)、大峯(71)、中峯(72)、中尾(73)、原保(74)、藤白(75)	兵頭 宏昭
	東港(81)、西港(82)、東高松(83)、西高松(84)	澤井 浩二
	須沢(85、86)	濱田 勝徳
	土居(87)、港(88)	橋本 宏尚
	坂本(89)、尾坂(90)	平野 悦子
	奥(91)、沖(92)、浜(93)	酒城 匡
	下平(94)、郷(95)、惣瀬(96)、柿ノ久保(97)	尾上 礼子
	新造替地(98)、前奥(99、153)、穂積(100)、猪ノ尾(101)、大久保(102)	小泉 明子
	上成(103)、下成(104)、上老松(105)、大越(106)	松岡 静子
	朝日(113)、奥(114)	菊地 雄一
	本村(107)、駄場(108)、中(109)、中央(110)、下(111)、上(112)、谷上(115)、桜(116)、下村(117)、夫上(118)、明東地(119)	岩井 美幸
	白滝1(120)、2(121)、3(122)、4(123)	松田 浩
脇川地区	白滝5(124)、6(125)、7(126)、8(127)	上満 徹
	白滝9(128)、10(129)、叶松(136)、大越(137)、柿早(148)、峯大越(149)	坂田 憲昭
	戒川(130、131、132、133、134、135)	渡邊 昌秀
	日ノ浦(139)、中(140)、岡(141)、豊中(142)、名ノ城(144)、小田際(150)、都梅(151)	宮下喜之夫
	白方(143)、柴大越(145)、小谷(146)、道上(147)	白石 清美
	主任児童委員	徳山 廣幸
	主任児童委員	河澄 眞紀
	主任児童委員	久保宏呂子
	担当地区	氏 名
	嘉城、中居谷	黒田 信子
	共栄、道野尾	奥田 重美
	協生、山槌	櫻田 淳子
	小畑井、汗生、萩野尾、八重栗、上森山	赤岩 敏彦
	小藪、中野	今岡 義博
	脇米、大和	沖野亀代子
	下鹿野川、上鹿野川、月野尾、京造、見の越	宮脇 きよ
	白石、影地、広常	宮崎 優子
	久保、大平、大屋敷、森	岡本多津子
河辺地区	下敷水、敷水、上敷水	富永 幸男
	下嵯峨谷、上嵯峨谷、椽の木瀬、菟野尾	山下 光幸
	柳、郷、市之畦、瓜生谷、町、藤野原	三瀬 清香
	小倉、中津	水口 敏弘
	主任児童委員	和氣 豊子
	主任児童委員	西原 千壽
	担当地区	氏 名
	山鳥坂(椽谷を含む)	松本 恵子
	植松(椽谷を除く)	二宮千鶴子
	横山、川崎(日除を除く)	日野 和子
	川上(日除を含む)	藤田 啓子
	河都	武田 福男
	三嶋	片山 友江
	北平	山本 綾佳
	主任児童委員	森川 宏美

令和7年度上半期（4月～9月）の財政状況を公表します

令和7年9月30日現在の一般会計予算額は335億1,931万円で、このうち、収入済額が146億134万円、支出済額が126億625万円です。

一般会計は、国からの地方交付税や事業補助金のほか、市民のみなさんにご負担いただいている市税などで運営しています。上半期の市税収入額を市民1人当たりに換算すると約8万円です。

そのほか特別な事業を行うために7つの特別会計と4つの企業会計があります。

また、各会計での事業実施に当たっては、市債という形で借入れを行っています。全会計を合計した借入金（市債）の現在高は約407億円で、市債額を市民1人当たりに換算すると約106万円です。

① 一般会計の収入と支出

歳 入	予算額	構成比	(億円)				歳 出	予算額	構成比	(億円)			
	収入済額	執行率	0	50	100	150		支出済額	執行率	0	50	100	150
地方交付税	111億5,468万円	33.3%	<div><div></div><div></div></div>				民 生 費	102億3,242万円	30.5%	<div><div></div><div></div></div>			
	68億2,445万円	61.2%						36億9,821万円	36.1%				
市 税	48億6,855万円	14.5%	<div><div></div><div></div></div>				総 務 費	62億7,359万円	18.7%	<div><div></div><div></div></div>			
	31億8,899万円	65.5%						19億8,936万円	31.7%				
国庫支出金	39億 743万円	11.6%	<div><div></div><div></div></div>				公 債 費	38億8,683万円	11.6%	<div><div></div><div></div></div>			
	9億3,575万円	23.9%						17億2,674万円	44.4%				
市 債	36億7,280万円	11.0%	<div><div></div><div></div></div>				衛 生 費	34億6,137万円	10.3%	<div><div></div><div></div></div>			
	0万円	0.0%						15億9,790万円	46.2%				
繰 入 金	22億4,327万円	6.7%	<div><div></div><div></div></div>				土 木 費	30億6,451万円	9.2%	<div><div></div><div></div></div>			
	0万円	0.0%						10億9,506万円	35.7%				
県 支 出 金	21億 735万円	6.3%	<div><div></div><div></div></div>				教 育 費	27億8,821万円	8.3%	<div><div></div><div></div></div>			
	1億1,783万円	5.6%						11億1,748万円	40.1%				
繰 越 金	15億2,374万円	4.5%	<div><div></div><div></div></div>				農林水産業費	13億1,764万円	3.9%	<div><div></div><div></div></div>			
	20億7,981万円	136.5%						3億 603万円	23.2%				
そ の 他	40億4,149万円	12.1%	<div><div></div><div></div></div>				そ の 他	24億9,474万円	7.5%	<div><div></div><div></div></div>			
	14億5,451万円	36.0%						10億7,547万円	43.1%				

歳入合計 予算額 335億1,931万円  
収入済額 146億134万円(執行率43.6%)

歳出合計 予算額 335億1,931万円  
支出済額 126億625万円(執行率37.6%)

② 特別会計の収入と支出

会計名	予算額	収入済額	支出済額
国民健康保険	49億1,376万円	18億7,816万円	18億2,799万円
国民健康保険診療所	1億1,102万円	2,915万円	4,613万円
後期高齢者医療	8億3,042万円	2億5,504万円	2億6,553万円
介護保険	61億2,425万円	22億5,910万円	24億4,537万円
港湾施設事業	1,175万円	165万円	579万円
土地取得造成	40万円	0万円	0万円
飲料水供給事業	6,538万円	307万円	1,477万円

**特別会計とは**  
特定の事業を行う場合の歳入歳出を一般の歳入歳出と区別して収支処理を行う会計です。  
大洲市には7つの特別会計があります。

**企業会計とは**  
当該事業の経営に伴う収入で事業の経費をまかなっていくことを原則とした会計です。

③ 企業会計（水道・下水道・病院）の状況

区分	収益予定額	収益額	費用予定額	費用額
水道	12億1,832万円	4億2,615万円	11億2,117万円	2億2,736万円
工業用水道	8,055万円	1,465万円	7,972万円	726万円
下水道	6億8,677万円	3億7,960万円	6億8,677万円	9,829万円
病院	35億3,550万円	16億9,354万円	34億6,962万円	13億1,788万円



完成したJR伊予大洲駅前駐輪場

## ④ 市税の負担額

税 目	金 額	1世帯当たりの負担額	1人当たりの負担額
固定資産税	18億3,800万円	9万5,164円	4万7,907円
市 民 税	10億2,637万円	5万3,141円	2万6,752円
軽自動車税	1億8,806万円	9,737円	4,902円
た ば こ 税	1億3,596万円	7,039円	3,544円
入 湯 税	60万円	31円	16円
合 計	31億8,899万円	16万5,112円	8万3,121円

※令和7年9月30日現在 世帯数：19,314世帯 人口：38,366人



茅葺屋根の修繕が完了した臥龍山荘不老庵

## ⑤ 借入金（市債）の残高

区 分	現 在 高	1世帯当たりの負担額	1人当たりの負担額
一般会計	313億3,114万円	162万2,199円	81万6,638円
特別会計	5,508万円	2,852円	1,436円
企業会計	92億8,189万円	48万 577円	24万1,930円
合 計	406億6,811万円	210万5,628円	106万 4円



建設中の肱南地域交流センター

## ⑥ 市の財産（積立金など）

名 称	金 額
財 政 調 整 基 金	25億7,816万円
減 債 基 金	12億7,033万円
公 共 施 設 等 整 備 基 金	18億6,222万円
土 地 開 発 基 金	4億8,715万円
その他特定目的基金など	50億1,362万円
出 資 金 な ど	2億1,594万円
合 計	114億2,742万円



令和7年度末に完成予定の上須戒コミュニティセンター（完成予想図）

## ⑦ 市が所有する土地や建物

種 別	面積など
宅 地	2,070,448㎡
山 林	4,804,770㎡
田 畑	307,276㎡
雑 種 地	415,054㎡
建 物	342,001㎡
立 木	112,790㎡

## 財政調整基金

年度間の財源調整や災害時の緊急的な費用に充てる積立金です。

## 減債基金

市債（借入金）を計画的に償還するための積立金です。

## 公共施設等整備基金

今後の公共施設整備に必要な資金の確保や老朽化した施設の修繕を行うために積立てをしています。

## 【問い合わせ先】

財政契約課財政係  
☎0893(24)1721



市ホームページ

## 固定資産税に係る償却資産の申告について

令和8年1月1日現在、償却資産を所有している会社や個人は、所有状況について市に申告する義務があります。廃棄・移転などにより資産がなくなった場合も申告してください。

申告には、法人番号または個人番号が必要です。

### 【償却資産とは】

会社や個人が事業を行うために用いることができる機械、器具、備品などのことです。

### 【課税対象となる資産の例】

資産区分	資産の例
構 築 物	舗装、門、フェンス など
機 械 ・ 装 置	建設機械、印刷機械 など
船 舶	ボート、漁船 など
車 輜 ・ 運 搬 具	フォークリフト など
工 具 器 具 備 品	陳列棚、厨房機器 など

家庭用の太陽光発電設備も、発電出力が10kw以上の場合は、償却資産に該当し課税対象となります。

### 【申告期間】

1月5日(月)～1月30日(金)

### 【申告方法】

償却資産申告書を記入し、税務課または各支所へ提出してください。申告書は税務課または各支所の窓口で配布しているほか、市のホームページからもダウンロードできます。

また、「eLTAX (エルタックス)」を用いたインターネットでの申告も可能です。詳しい内容は、eLTAXのホームページをご覧ください。



市ホームページ



eLTAX  
ホームページ

### 【問い合わせ先】

税務課固定資産税係 ☎0893(24)1711

## 確定申告は、自宅からマイナンバーカードとスマホでe-Taxが簡単・便利！！

国税庁ホームページ「確定申告書等作成コーナー」なら画面案内に沿って金額などを入力するだけで、自動計算で申告書が完成し、すぐにe-Taxで提出できます。

また、マイナポータル連携をすることで、収入や控除が自動で連携されるため大変便利です。ぜひご利用ください。

### 【連携される対象】（一部抜粋）

公的年金等の源泉徴収票、株式の特定口座年間取引報告書、医療費、ふるさと納税など

※詳しくは国税庁ホームページをご覧ください。

### 【e-Taxに必要なもの】

- ①マイナンバーカード
- ②マイナンバーカード読取対応のスマホ
- ③マイナンバーカードの2つのパスワード
  - ・署名用電子証明書のパスワード  
(英数字6～16文字)
  - ・利用者証明用電子証明書のパスワード  
(数字4桁)



確定申告書等  
作成コーナー



マイナポータル

※令和7年分の確定申告会場は、2月16日(月)に開場します（入場にはLINE予約が必要です）。

### 【確定申告関係書類は税務署以外で入手を！】

確定申告関係書類が必要な人は、国税庁ホームページ、またはコンビニエンスストアのマルチコピー機（有料）で印刷したものをご利用ください。

※税務署窓口の用紙には限りがあります。



申告手続・様式



マルチコピー機

### 【問い合わせ先】

大洲税務署 ☎0893(24)3115

## 第2次大洲市自殺対策計画(案)に対する意見(パブリックコメント)を募集します

現在、誰も自殺に追い込まれることのない大洲市を目指して、自殺対策基本法に基づき計画を作成しており、みなさんの意見を求めるため、計画(案)を公表し、意見募集を行います。

### 第2次大洲市自殺対策計画(案)



市ホームページ

#### 【供覧および意見募集の期間】

12月17日(水)～1月16日(金)

※供覧時間／8:30～17:15

#### 【意見募集の対象者】

- ▷市内に居住または通勤、通学している人
- ▷市内に事務所または事業所を有する法人・団体など
- ▷計画などに利害関係を有する人や法人・団体など

#### 【意見の提出方法】

氏名、住所、連絡先を明記の上、郵送、FAXまたは電子メールにより、健康増進課へ提出してください。持参の場合は、本庁または各支所まで(書式不問)

#### 【意見の取り扱い】

意見集約後、大洲市の考えを公表します。

ご意見をいただいた人の氏名などの公表および意見に対する個別の回答はしません。また、内容が類似する場合は、まとめて公表することがあります。

#### 【問い合わせ先】

健康増進課健康支援係

〒795-0064 大洲市東大洲270番地の1

☎0893(23)0310

FAX0893(23)0311

✉kenkouzoushinka@city.ozu.ehime.jp

## 都市再生整備計画の事後評価について意見を募集します

大洲市では、肱川や大洲城などの地域資源を活かした誘客機能の強化や良好な生活環境の創出により、住みよいまちづくりを目指すため、令和4年度に「第2期都市再生整備計画」を策定しました。今年度で策定から4年が経過することを受け、これまでの取り組みを総括し、成果や課題を明らかにするための事後評価を行っています。

このたび、都市再生整備計画の事後評価(原案)について、市民のみなさんからご意見(パブリックコメント)を募集します。

いただいたご意見は、今後の都市再生整備計画の策定に反映させ、まちづくりをさらに推進していきます。



### ▽意見募集(パブリックコメント)

【期間】1月5日(月)～2月4日(水)

【場所】都市整備課、各支所、市ホームページ

【提出方法】期間内までに、住所、氏名、事後評価(原案)に対するご意見を所定の用紙にご記入のうえ、都市整備課へ郵送、FAX、電子メール、または直接提出してください。※電話での受け付けはできません。



第2期都市再生整備計画事業で行った  
大洲肱南地域交流センター(一例)

#### 【問い合わせ先】

都市整備課都市計画係

☎0893(24)1719



市ホームページ

## 大雪への備えについて ～安全・安心な冬を迎えるために～

冬季における大雪は、交通障害や停電、生活インフラの寸断など、私たちの暮らしに大きな影響を及ぼします。万が一に備え、日頃からの準備と心構えが重要です。以下のポイントを参考に、早めの対策を心がけましょう。



### 【家庭での備え】

- ▷数日分の食料や飲料水、カセットコンロ、ガスボンベ、携帯トイレなど
- ▷懐中電灯、モバイルバッテリー、ラジオなどを用意し、情報収集手段を確保

### 【車両の対策】

- ▷雪道での走行に備え、スタッドレスタイヤやタイヤチェーンを早めに準備
- ▷毛布、スコップ、非常食、飲料水、携帯トイレなどを車内に備える。



### 【情報収集】

気象庁や市のホームページ、テレビ、ラジオなどで最新の情報を確認しましょう。

### 【問い合わせ先】

危機管理課防災係  
☎0893(24)1742



市ホームページ

## 防災とボランティアの日(1月17日)

毎年1月17日は「防災とボランティアの日」です。1995年の阪神・淡路大震災をきっかけに、災害への備えと支援活動の重要性を再認識する日として制定されました。

この日を機に、一人ひとりが「自分にできること」を考え、行動に移すことが大切です。



### 【災害への備えを見直しましょう】

- ▷家庭の防災グッズや非常食の点検・補充
- ▷避難場所・避難経路の確認
- ▷家族との連絡手段や安否確認方法の共有

### 【防災意識を高めよう】

地域の防災訓練に参加しましょう。災害への備えは、日常の小さな意識から始まります。家族や地域で話し合い、いざという時に助け合える力を育てていきましょう。



### 【問い合わせ先】

危機管理課防災係 ☎0893(24)1742 市ホームページ

## 防災士スキルアップ研修を開催します

### 【日時】

1月24日(土) 9:30～11:30

### 【場所】

大洲市防災センター (大洲市若宮1869-1)

### 【対象者】

大洲市内に居住する防災士の資格を取得している人

### 【参加料】

無料

### 【内容】

普通救命講習 (AEDの使用法、心肺蘇生、救護・搬送訓練、ロープの結び方など)

### 【申込方法】

危機管理課へ電話で申し込んでください。  
(1月16日(金) 17:00締切)

### 【問い合わせ先】

危機管理課防災係  
☎0893(24)1742



市ホームページ

## モバイルバッテリーによる火災を防ぐ

モバイルバッテリーの火災は、リチウムイオン電池の特性への理解不足や誤った使い方が原因で発生しています。特性を知り、正しく扱うことで火災を未然に防ぎましょう。

### 火災の原因と注意するポイント

1. 過充電したり、落下させたり、浸水したものを使用すると、火災が発生する恐れがある。
2. 安価な製品の中には、安全装置が十分でない製品もあり、火災発生リスクが高まる。
3. 直射日光や暖房の温風が当たる場所では本体が高温となり、発火につながる恐れがある。

### 火災にならないための予防策

1. 連絡先が確かなメーカー・販売店から購入し、「PSEマーク (電気用品安全法)」のある製品を選ぶ。
2. 使用する前に取扱い説明書を確認する。
3. 高温にならない環境で使用する。

### 【問い合わせ先】

大洲消防署本署  
☎0893(24)0119



## シリーズ プレコンセプションケア※1⑤ 大洲のプレコンアクション！～「からだ」と「こころ」のメンテナンス～

### 【栄養バランスの良い食事を目指そう！】

「食事バランスガイド」を知っていますか？1日に「何を」「どれだけ」食べたら良いか分かります。

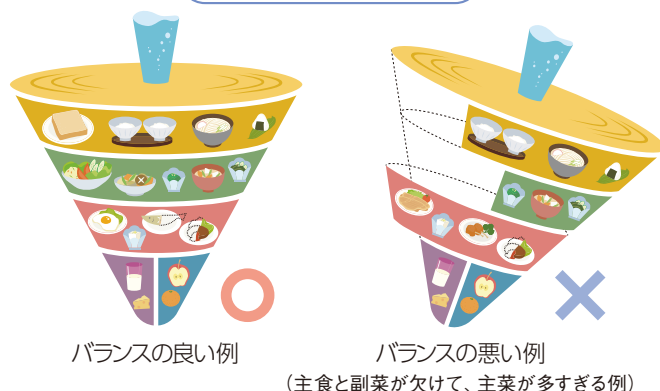
右の絵のように、コマが立つように、主食・副菜・主菜・乳製品・果物の5つのグループをバランス良く食べましょう。栄養不足による若い女性の“やせ”は、貧血・肌荒れ・骨密度低下などを引き起こします。月経不順や不妊、低出生体重児※2の原因となるなど、将来の妊娠・出産にも影響を及ぼします。

体調を整えるため、将来の妊娠・出産に備えてバランスの良い食事を目指しましょう。

※1 若い女性やカップルが、将来のライフプランを考えながら自分たちの生活習慣に向き合うこと。

※2 低出生体重児とは、産まれたときの体重が2,500g未満であること。

### 食事バランスガイド



大洲市プレコン  
キャラクター  
「かん太郎」



市ホームページ

### 【問い合わせ先】

こども家庭センター母子健康係 ☎0893(57)6710

## コミュニティセンターの利用方法が変わります

市内コミュニティセンターでは、夜間・休日における施設の利用方法を一部変更します。夜間・休日に利用される人は、以下をご確認ください。

### 【変更時期】

令和8年4月までに順次変更

※変更の時期は施設によって異なります。試験運用を行う施設もありますので、詳しくは各コミュニティセンターへお問い合わせください。

### 【変更内容】

夜間・休日の利用時における施設の施錠をこれまで管理人が行っていた施設は、利用者ご自身で入口または利用する部屋の施錠を行っていただく方法に変わります。

### 【鍵の受け渡し】

施設入口付近に設置している鍵ボックスから鍵を取り出して利用します。

### 【問い合わせ先】

地域振興課自治活動支援係  
☎0893(57)9989



市ホームページ

## 徳森公園(体育施設)の利用方法が変わります

平コミュニティセンターの夜間・休日の無人化に伴い、徳森公園の利用方法を一部変更します。夜間・休日に利用される人は、以下をご確認ください。

【変更日】 1月4日(日)の利用分から

### 【夜間・休日】

当日の窓口での申請はできません。

事前に予約された人のみが利用できます。

### 【鍵の受け渡し】

施設入口や用具倉庫などの鍵は、正面玄関横に設置している鍵ボックスから取り出して利用します。

### 【支払い】

現金での支払いは、平コミュニティセンター開館時間中のみ可能です。それ以外の時間帯は、オンライン決済またはコンビニ払いをご利用ください。

※利用には「えひめ施設予約システム」のアカウント登録が必要です。

### 【問い合わせ先】

スポーツ振興課スポーツ振興係  
☎0893(24)1734



市ホームページ

## 1月～2月の「はたちの献血キャンペーン」について

多くの患者さんの病気やけがの治療に使われている血液製剤は、献血でご提供いただいた血液からつくられています。血液は人工的につくることができず、長期間保存することもできません。安定的に血液製剤を届けるためには、日々多くのみなさんのご協力が必要です。

### 若者のみなさん、献血にご協力を！

少子高齢化の影響により、主に輸血を必要とする高齢者層が増加し、若い世代が減少しています。今後も患者さんに血液を安定的に届けるためには、若い世代の献血へのご理解とご協力が欠かせません。

冬場は、献血者が減少傾向です。献血は身近でできる大きな社会貢献。この機会に献血に行ってみませんか？



県ホームページ

**【問い合わせ先】**  
愛媛県薬務衛生課  
☎089(912)2391

## 愛媛県最低賃金改正のお知らせ

愛媛県最低賃金は、12月1日(月)から1時間「1,033円」です。

この改正により、12月1日以降分として労働者に支払う賃金は、1時間1,033円以上としなければなりません。

次の点にご留意ください。

▷愛媛県内に派遣されて働く派遣労働者についても適用されます。

▷最低賃金額以上の賃金を支払わない場合は、50万円以下の罰金に処せられることがあります。



市ホームページ



愛媛労働局  
ホームページ

**【問い合わせ先】**  
愛媛労働局賃金室 ☎089(935)5205  
八幡浜労働基準監督署 ☎0894(22)1750

## 令和8年度大洲市奨学生を募集します

大洲市では、経済的理由により修学困難な学生または生徒に対して奨学金を貸与しています。

### 【貸与額】

区 分	種類および貸与額	
高等学校・高等専門学校奨学生	修学金	月額18,000円
	入学準備金	100,000円
大学・短期大学・専門学校奨学生	修学金	月額30,000円
	入学準備金	300,000円

### 【申込方法】

希望者は、在籍する学校を通じて願書を教育委員会へ提出してください。

### 【申込期限】

2月2日(月)

※この期日は、各学校から教育委員会への提出期限となります。希望者は、各学校が別途指定する期日までに申し込んでください。



市ホームページ

**【問い合わせ先】**  
教育総務課学校教育係  
☎0893(24)1733

## 四機関合同業務・採用説明会を開催

高校生以上およびその保護者などを対象に、愛媛県警察・海上保安庁・自衛隊・宇和島地区消防による四機関合同業務・採用説明会を開催します。

**【日時】** 2月21日(土) 11:00～16:00

**【場所】** 宇和島市生涯学習センター  
(パフィオうわじま) 1階 多目的室

### 【実施概要】

- ▷現役職員による業務内容の説明
- ▷採用試験受験要領
- ▷活動状況のパネル展示など・車両展示

**【その他】** 参加費無料・事前予約不要

### 【問い合わせ先】

愛媛県宇和島警察署 警務課 ☎0895(22)0110  
宇和島海上保安部 管理課 ☎0895(22)1591  
自衛隊愛媛地方協力本部 (宇和島地域事務所)  
☎0895(23)5431  
宇和島地区広域事務組合消防本部 総務課  
☎0895(22)7539

## 「第70回大洲市寒中水泳大会」を開催します

主馬神伝流保存会では、新春を祝うとともに新成人の前途を祝福するため、「寒中水泳大会」を開催します。保存会員による日本泳法（古式泳法）や大学生による水書・日傘の演技の披露なども行います。

寒中水泳はどなたでも参加できますので、ぜひご来場ください。

【日時】 1月12日(月・祝) 14:00～  
(受付 13:00～)

【会場】 如法寺河原

【主催】 主馬神伝流保存会・大洲水泳協会

【問い合わせ先】

主馬神伝流保存会事務局  
(文化振興課内)  
☎0893(57)9993



市ホームページ



駐車場は如法寺河原をご利用ください。

## 愛媛オレンジバイキングスマッチシティ

大洲市在住、在学、在勤の方は、「大洲市民割」として、1階リング裏自由席と2階スタンド自由席の2種類を特別価格でご購入いただけます。大迫力の試合を現地で観戦してみませんか。価格などの詳細は、市ホームページをご参照ください。

【日時】

1月30日(金) 19:00試合開始

1月31日(土) 15:00試合開始

【場所】 松山市総合コミュニティセンター

【対戦相手】 ライジングゼファーフ岡

【チケット】 スポーツ振興課窓口で販売  
(中学生以下は入場無料)



市ホームページ

【問い合わせ先】

スポーツ振興課スポーツ推進係  
☎0893(24)1734

## JR四国 日中時間帯集中工事に伴う列車の運休および代行輸送について

JR四国では、集中的な保守工事のため、以下の時間帯の列車を運休し、一部の特急列車に対してバス代行輸送を行います。

【予讃線（松山～八幡浜）：9時頃～15時頃】

1月14日(水)、15日(木)

【予讃線（八幡浜～宇和島）：10時頃～16時頃】

2月9日(月)、10日(火)、12日(木)、16日(月)、17日(火)

【予讃海回り線（伊予市～伊予大洲）：9時半頃～15時半頃】

1月19日(月)、20日(火)、21日(水)

バス代行輸送は、道路事情や混雑などにより時間がかかることが予想されます。利用する際には時間に余裕を持ってお越しください。

詳しくは、JR四国ホームページをご確認ください。



ニュースリリース

JR四国  
ホームページ



【問い合わせ先】

JR四国電話案内センター

☎0570(00)4592 ※8:00～19:00

## 婚活イベントの参加者を募集します

大洲市青年農業者協議会では、婚活イベント「アグルビトde愛イベント Vol.2」を開催します。大洲のレトロな町並みを歩きながら、「町並み散策×謎解きタイム」をお楽しみいただけます。また、会員が育てた新鮮なフルーツを味わえるカフェタイムも用意しています。

えひめ結婚支援センターの会員登録を行った上で、イベントに申し込んでください。



### アグルビトde愛イベント Vol.2

おおずで縁結び～まち歩き×謎解き×カフェタイム～

【日 時】 1月25日(日) 13:30～16:30

【場 所】 おおず赤煉瓦館 2階 (大洲市大洲60番地)

【対象者】 25～38歳くらいの独身の男性・女性

【定 員】 男性10人 女性10人

【参加費】 2,000円 (センター支援金含む)

【内 容】 大洲の町並み散策×謎解きタイム  
カフェタイム など

【申込期限】 1月5日(月)



えひめ結婚支援センター 大洲市青年農業者協議会  
ホームページ



Instagram



### 【問い合わせ先】

農林振興課農商工連携係

(大洲市青年農業者協議会事務局)

☎0893(24)1727

## 【歌麿館企画展】 名所江戸百景展 —復刻版— 冬の部

歌川<sup>ひろしげ</sup>広重 (1797-1858) は、江戸時代に活躍した浮世絵師です。最晩年に手がけた集大成ともいえる「名所江戸百景」では、極端に拡大した近景の物の向こうに、遠景で名所を見せるという手法を多用した大胆な構図で、観る人々を楽しませてくれます。春夏秋冬の4つの部に分けられ、四季折々に見せる江戸の素顔を描き出した作品の中より、今回は「冬の部」を展示します。

ぜひこの機会に広重の世界観をお楽しみください。

【期間】 1月4日(日)～4月5日(日)

【展示場所】 歌麿館 展示室

【入場料】 有料

【定休日】 火曜日 (祝日の場合、翌平日が休館)

【開館時間】 9:00～17:00 (入館受付: 16:30まで)

### 【問い合わせ先】

肱川 風の博物館・歌麿館

☎0893(34)2181



風の博物館  
ホームページ



名所江戸百景「箕輪金杉三河しま」

## 県営住宅の空き家待ち入居者募集

県営住宅に空き家が生じた場合の入居世帯を募集します。

**【募集対象住宅】** ※松柏、白浜は八幡浜市  
大洲東団地（H7建設、2棟30戸）  
神山団地（S58～S59建設、2棟50戸）  
松柏団地（H1建設、2棟30戸）  
白浜団地（H12建設、1棟30戸）

### 【申込受付期間】

2月2日(月)～2月10日(火)

平日8:30～17:00

※申込書の配布は1月上旬から行います。

### 【入居順位の抽選】

3月5日(木)に抽選を行い、後日、結果をお知らせします。

### 【入居案内】

空家ができ次第、入居順位に従い連絡します。

### 【申し込み・問い合わせ先】

南予地方局八幡浜土木事務所  
管理課建築指導係（八幡浜市北浜1-3-37）  
☎0894(22)4111（内線425）

県ホームページ



## 令和8年度愛媛県森林環境保全基金公募事業の提案募集

愛媛県森林環境税の目的である「森林環境の保全」と「森林と共生する文化の創造」を実現するため、森林の利用や木材の活用などについて、県民のみなさんが自ら企画・立案・実行する事業を募集します。

### 【募集期限】

1月30日(金)まで

### 【提出方法・提出先】

所定様式を、所管する県地方局森林林業課へ持参または郵送にて提出してください。

詳細は愛媛県ホームページをご確認ください。



市ホームページ

### 【問い合わせ先】

愛媛県森の交流センター 担当：森  
（東温市田窪743）  
☎089(990)7017

## 【消費者啓発】暮らしのレスキューサービス！思いがけず高額料金になることも！

### 【相談事例】

▷自宅のトイレが詰まり、広告に「数百円から」と記載があった業者に修理を依頼したところ、他の作業も必要と次々に提案され、全部で50万円を超える請求を受けた。

▷庭で大きなスズメバチの巣を見つけ、ウェブサイト上で簡易見積もりをして「参考見積価格約700円～」と表示された業者の訪問を受けた。調査後、このままではハチに刺されて死ぬ、今なら約150万円を約100万円にするなどと言われ契約したが、冷静に考えると業者の話は不審なところがあり、金額も高過ぎる気がしてきた。



愛媛県消費生活相談窓口  
イメージキャラクター  
「こまどりのPiPi(ピピ)」



市ホームページ

### 【アドバイス】

▷トイレの詰まりや水漏れ、害虫の発生原因や必要な作業は一樣ではなく、必ずしも広告の表示や電話での料金とは限りません。広告に記載された安い価格に飛びつかないようにしましょう。

▷消費者の不安をあおり、契約をせかすケースもあります。当初想定していた料金とかけ離れた作業を提案されるなど、少しでも違和感を覚えたときは作業を断るようにしましょう。

▷請求が高額になった、修理箇所が直ってないなど、料金や内容に納得できない場合は、後日納得した金額で支払う意思があることを示し、その場での支払いはさっぱり断りましょう。



### 【消費生活に関する相談窓口】

大洲市消費生活相談窓口 ☎0893(24)1790  
愛媛県消費生活センター ☎089(925)3700  
消費者ホットライン ☎188(いやや!)

こうすいしゃ

## 肱水舎は上京する大洲の学生たちを応援しています

公益財団法人肱水舎が運営する男子学生寮「肱水舎」は、大洲市から上京し勉学に励む学生を応援しようと、低廉な料金と充実した設備で運営しています。

東京またはその近郊への進学を考えているみなさん、肱水舎で互いに切磋琢磨しながら、楽しい学生生活を送りませんか？

### 【入所資格】

大学、大学院、専門学校へ進学予定、または在学中の学生

### 【費用】

(1)入舎金：80,000円

(2)月額：下記の通り

	舎 費
通常月	55,000円 ※ 1
1月	45,000円 ※ 2
3月、8月	35,000円 ※ 3

※別途、ガス、水道料金として月額 2,000円

電気料金は各個室の使用料により各自負担

※ 1 朝夕 2 食付きで、ご飯、お味噌汁はお代わり自由

但し、土日・祝祭日の食事の提供はありません。

※ 2 1 月は正月をはさむ 2 週間は、食事の提供なし

※ 3 食事の提供なし、自炊設備を使用可能

### 【設備】

全室個室 家具・エアコン・wi-fi 完備



### 【所在地】

東京都三鷹市中原1-13-39

▷京王線「つつじヶ丘駅」より徒歩10分

▷新宿まで最短18分、渋谷まで最短24分と交通アクセスも良好です。

### 寮生インタビュー

～大洲出身の先輩に肱水舎の魅力を聞きました～



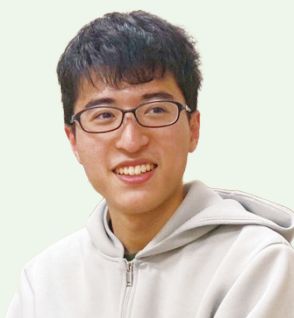
柴田 一翔さん  
(青山学院大学 4 年)

愛媛の人とも話せるし、寮内での交流やコミュニケーションは盛んです。自由な生活の中でも周りのことを考える大切さを学びました。職員の方も気軽に相談に乗ってくれるし、旬の食材を使った美味しい食事が毎日の楽しみです。



吉田 悠悟さん  
(東京大学 3 年)

寮費が安く、ご飯付きなのが入寮の決め手でした。寮則が厳しくなく、個人のライフスタイルに合わせて生活できるのがいいです。場所は閑静な住宅街で勉強しやすい環境です。毎日しっかり 2 食が提供され、困ったときに誰かに相談できる環境が整っています。



菊池 涼粋さん  
(東京都立大学 1 年)

門限がなく、大学のサークル活動も自由にできる点が魅力です。夕食後の定例会で先輩たちとカラオケに行くなど楽しい交流の機会もありました。平日毎日ご飯が提供され、栄養バランスも考えられているので、これから東京に進学するみんなにもおすすめしたいです！



夕食の一例



肱水舎ホームページ

### 【問い合わせ先】

公益財団法人 肱水舎

☎03(3309)6323

✉kousuissha@jcom.zaq.ne.jp



## 「おいしく残さず食べきろう!」 全国共同キャンペーン

年末年始は忘年会・新年会など宴会の多い時期です。宴会時には「宴会5箇条」や「3010運動」を実践し、食べ残しを減らしましょう!

### 【キャンペーン期間】

1月31日(土)まで

**問** 愛媛県循環型社会推進課  
☎089(912)2356



県ホームページ

## 夜間中学についてのニーズ調査

現在、夜間中学のない愛媛県において、その必要性を調査するために令和8年1月末までの間、アンケート調査を実施しています。

アンケートは市役所・町役場など県内389箇所に設置しています。二次元コードからオンラインでも回答できます。アンケートの対象者にあたる方はご協力をお願いします。

### 【対象】

- (1) 中学校を卒業していない方
- (2) 中学校を卒業しているが、さまざまな理由で、中学校で十分に学べなかった方
- (3) (1),(2)と関係のある家族、友人、同じ職場の職員または支援者など

**問** 愛媛県教育委員会義務教育課  
☎089(912)2943



アンケート  
入力フォーム

## 愛媛労働局からのお知らせ

2月2日(月)は、労働保険(労災保険・雇用保険)料の第3期分の納付期限となっています。

対象となる事業主のみなさまには、1月10日頃に納付書をお届けしますので、最寄りの金融機関にて納付をお願いします。

ご不明な点などございましたら、お気軽にお問い合わせください。

**問** 愛媛労働局労働保険徴収室  
☎089(935)5202

## 放送大学 入学生募集

放送大学は、2026年4月入学生を募集しています。

幅広い世代の8万6千人以上の学生が、大学卒業や学びの楽しみなど、さまざまな目的で学んでいます。

心理学・福祉・経済・歴史・文学・情報・自然科学など、300以上の授業科目があり、テレビやインターネットで1科目から学ぶことができます。

資料を無料で差し上げています。お気軽にご請求ください。

### 【出願期間】

第1回 2月27日(金)まで

第2回 3月16日(月)まで

**問** 放送大学愛媛学習センター  
☎089(923)8544



放送大学ホームページ

## 愛媛県立新居浜産業技術専門校の令和8年度後期入校生を募集します

### 【募集科目】

- ▷メカトロニクス科(機械加工・メンテナンス・電気技術者)
- ▷メタル技術科(溶接技術者)

### 【訓練期間】

令和8年4月から2年間

### 【募集期間】

1月15日(木)~2月24日(火)  
(選考料2,200円)

### 【選考種類】

一般選考・社会人選考(若干名)

### 【試験日】

3月3日(火)

### 【授業料】

月額9,900円

### 【その他】

寮あり(男性用)、平日見学可能

**問** 愛媛県立新居浜産業技術専門校  
(新居浜市大生院1233-2)  
☎0897(43)4123



専門校  
ホームページ



入校生募集  
案内ページ



## 1月の納税など

納期限は2月2日(月)です。

税 別	1月	2月	3月	4月
市 県 民 税	4期			
固 定 資 産 税		4期		1期
軽 自 動 車 税				
国 民 健 康 保 険 税	7期	8期	9期	

市税などの納付は、便利で安心な「口座振替」をご利用ください。

## 現在の大洲

### 人の動き(先月比)

人 口	38,254人 (-40)	件 数	41件(44件)
男	18,482人 (-10)	死 者	2人(4人)
女	19,772人 (-30)	負傷者	43人(47人)
世帯数	19,270世帯(-24)		

### 交通事故(去年同期)

(2025年11月末現在) (2025年1月~11月累計)

# 図書館だより

大洲市立図書館 ☎0893(59)4111 肱川分館 ☎0893(34)2319  
長浜分館 ☎0893(52)1121 河辺分館 ☎0893(39)2111(河辺支所)

開館時間 9:30～18:00

河辺分館のみ17:00まで(土日祝日は13:00まで)  
長浜・肱川分館は13:00～14:00、河辺分館は平日12:00～13:00 休止



## 1月展示

(一般)「若い人に贈る読書のすすめ2026」  
(児童)「今年(ことし)はうま年(どし)」

日	月	火	水	木	金	土
				1	2	3
4	5	6	7	8	9	10
11	12	13	14	15	16	17
18	19	20	21	22	23	24
25	26	27	28	29	30	31

■ = 1月の休館日 ■ = 臨時休館日  
□ = 特別開館日

## 「おたのしみ袋」貸し出します

新年恒例、職員が選んだ図書2冊が入った「特製おたのしみ袋」を貸し出します。児童向け・中高生向け・一般向けの3種類を用意しています。期間は1月4日(日)から11日(日)までの数量限定。おみくじ付き。本もおみくじも開けてからのお楽しみです。

## 1月の子供向けイベント

土曜日の14:00からは、子供向けイベント「わくわくサタデー」の時間です。1月は以下のとおり開催します。

事前の申し込みは必要ありません。直接会場に来てください。何歳からでも参加することができます。

開催日	内 容
17日(土)	「おはなし玉手箱」のおはなし会
24日(土)	「きたっ子文庫」のおはなし会

【時間】 14:00～14:40

【場所】 大洲市立図書館 1階コミュニティホール

## オススメ新着図書

(本文紹介  
TRCマークより)

### 歌よみに与ふる書

正岡 子規／著、永井 祐／訳 出版：左右社



紀貫之も柿本人麻呂もばっさり！明治31(1898)年に現状の和歌をほとんど全否定した短歌史のマスターピースにして批評の名著を、現代短歌界のトップランナーが現代語訳。正岡子規十首鑑賞、解説、原文も収録する。

※図書館のホームページで図書の検索や予約ができます。

## システム更新に伴う臨時休館のお知らせ

システム更新のため次のとおり臨時休館します。

＜システム更新に伴う臨時休館日＞  
**1月27日(火)～1月30日(金)**

市内4館全ての館が休館します。

休館中の本の返却は、返却ポストをご利用ください。ただし、CD・DVDは、破損防止のため返却ポストには入れずに、臨時休館終了後にカウンターへ直接お持ちください。

なお、1月31日(土)は特別開館日となります。

## 読書感想画展を開催します

読書感想画とは、読書の感動を絵で表現するものです。子供たちの力作をぜひご覧ください。

### 大洲市立図書館 (1階コミュニティホール)

開催期間：1月4日(日)～11日(日)  
(最終日は16:00まで)

※休館日(1月5日)を除く。  
市内全域の作品を展示します。

### 長浜分館

開催期間：1月15日(木)～25日(日)  
※休館日(1月19日)を除く。  
長浜地域の作品を展示します。

### 肱川分館

開催期間：1月15日(木)～25日(日)  
※休館日(1月19日)を除く。  
肱川地域の作品を展示します。

### 河辺分館

開催期間：1月14日(水)～28日(水)  
河辺地域の作品を展示します。

新しい3K(給料が高い・休暇が取れる・希望が持てる)を目指して

「日本一の左官屋になってやる！」と最初の就職は建設会社でした。しかし夢を叶えることはできず、飲食の世界に飛び込み、お店も経営。25歳で結婚してからは家族のために必死で働きましたが、何度も挫折を味わい、15年前に故郷の長浜に戻り再起をかけました。「原発かマグロ漁船。一発当てるにはこれしかない」と、伊方原発の压力容器内部のメンテナンス会社に就職。西日本中の原発を回り期間工として働きました。ところが東日本大震災後の原発停止で会社は廃業。独立して福島第一原発で足場を組む仕事を始めました。長浜と福島を軽四で往復し、経理や営業、従業員の食事まで一人で担い、睡眠は2～3時間の日々でした。

「このままではいけない」と会社設立を決意。行政書士に頼む費用もない私は独学で書類を作成し、公証役場に足を運び、建設業許可を取得して起業しました。しかし、数年前までは離職率50%超、ルールも倫理もない典型的なブラック企業で、「ヒト・カネ・モノ・情報」全てを失いかけた時、本気の改革を決意しました。業務改善はもちろん、働きやすい職場づくりに注力。そして数年前、お客様も社員も笑顔にするためには社員教育だと辿り着きました。その結果、離職率は22%まで改善し、年間残業時間も358時間削減できました。これは社員一人ひとりの努力と協力のおかげです。さまざまな経験を通して、人とのご縁に感謝できるようになりました。

建設業は、「ありがとう」があふれる、やりがいのある仕事です。そして、とてもカッコイイ仕事でもあります。かつての3K(きつい、汚い、危険)は今の建設業にはありません。私はこの仕事が本当に好きで、やりがいと使命を感じています。最近ありがたいことに、中学校や高校の授業に呼んでいただく機会も増えました。また、4月からは愛媛県中小企業家同友会の求人教育委員長を務める予定で、地域の企業が自社の魅力を伝えられるよう支援していきたいと考えています。

南海トラフ地震など災害リスクが高まる今、地域のインフラを守る建設業の役割はますます重要になっています。これからも若い世代が「地元で働きたい」と思える環境づくりに力を注ぎ、地域に貢献していきたいと思っています。

# 未来を拓く

～次代へつなぐ～



## 株式会社長浜機設

代表取締役

福岡 信一 さん

趣味は仕事と家族、最近は薪ストーブにも夢中。仕事への情熱が人一倍強い、46歳。

## 大洲の風景



秋の如法寺 11月27日(休)撮影

## 今月の表紙



11月16日(日)開催の「わらじで歩こう坂本龍馬脱藩の道」に参加されたご家族を撮影しました。4歳の娘さんは、約9.6kmの道のりを最後まで頑張って歩き、見事に完歩したそうです。

## 1月の小児在宅当番医

1日(休)	おおくぼこどもクリニック	大洲市徳森	☎0893(57)9366
2日(金)	守口小児科※	八幡浜市産業通	☎0894(24)7770
3日(土)	大洲ななほクリニック	大洲市東若宮	☎0893(25)7710
4日(日)	ごとう小児科	大洲市東大洲	☎0893(23)0510
11日(日)	八幡浜1次救急休日・夜間診療所※	八幡浜市大平	☎0894(24)1199
12日(月)	みかんこどもクリニック※	八幡浜市白浜通	☎0894(20)8800
18日(日)	おおくぼこどもクリニック	大洲市徳森	☎0893(57)9366
25日(日)	おおむら小児科	内子町城廻	☎0893(44)7117

(診療時間 9:00～12:00、14:00～17:00 ※は18:00まで)

外科治療は対応困難なため、けがの場合は当日の救急病院をご利用ください。  
感染症の流行などで患者数が増加した場合、診療に時間がかかることや受診  
対応ができないことがありますのでご了承ください。

## 1月の小児在宅当番薬局

1日(休)	すずね薬局	大洲市徳森	☎0893(57)9688
3日(土)	よつば薬局東若宮店	大洲市東若宮	☎0893(25)1010
4日(日)	くれよん薬局	大洲市東大洲	☎0893(59)0320
12日(月)	しらはま薬局	八幡浜市白浜	☎0894(35)7031
18日(日)	すずね薬局	大洲市徳森	☎0893(57)9688

※記載のない休日は当番医療機関が院内で薬を処方します。お薬手帳を持参し  
てください。

### 子ども医療電話相談 #8000

急に子供の体調が悪くなった際、医師や看護師などが  
家庭での応急対処の方法など、電話でアドバイスします。

【利用時間】 平 日 18:00～翌日8:00  
土 曜 13:00～翌日8:00  
日・祝 8:00～翌日8:00

## すくすくナビ

こども家庭センター ☎0893(57)6710  
(総合福祉センター2階)

### こんにちは赤ちゃんクラブ 【日中編】

- 日 1月30日(金) 13:00～13:20
- 場 大洲市保健センター
- 対 出産予定日が令和8年4月～6月の人
- 内 妊娠中・産後に気をつけること、  
抱き方やオムツの替え方、先輩  
ママとの交流会
- 申 1月29日(木)まで
- 持 母子健康手帳、筆記用具

### ママほっと広場

- 日 1月30日(金) 13:30～14:00
- 場 大洲市保健センター
- 対 生後2カ月～4カ月の赤ちゃんのママ
- 内 ママ同士・妊婦さんとの交流
- 申 1月29日(木)まで
- 持 母子健康手帳、バスタオル

### 乳幼児の健診

- 日 4か月児健診(令和7年8月生)  
1月8日(木) 12:30～13:30
- 1歳6か月児健診(令和6年6月生)  
1月20日(火) 12:30～13:30
- 3歳児健診(令和4年12月生)  
1月27日(火) 12:30～13:30
- 10か月児育児相談(令和7年3月生)  
1月9日(金) ※予約制
- 場 大洲市保健センター
- 持 母子健康手帳、アンケート、  
バスタオル

## いきいきナビ

健康増進課(大洲市保健センター) ☎0893(23)0310

### 個別健診

(特定健診・後期高齢者健診)

- 医療機関で個別に受診できます。
- 日 3月31日(火)まで
- 場 市内の個別健診指定医療機関に  
予約して受診  
(市外の医療機関でも可能)
- 対 特定健診: 令和7年度の年度末年  
齢が40歳以上～健診当日74歳の  
大洲市国民健康保険加入者  
後期高齢者健診: 満75歳以上の人
- 内 身体計測、尿検査、血圧測定、  
診察、血液検査
- 料 無料
- ※ 令和7年度に集団・個別健診を  
受診した人は対象外です。
- ※ 後期高齢者健診を希望する人は、  
健康増進課へ申し込んでください。  
(受診券を発行します)

かかりつけ医で定期的に受診して  
いる人も、特定健診・後期高齢者  
健診を受診することができます



申 以下の医療機関

市内個別健診指定医療機関
石村病院
井関クリニック
浦岡医院
大久保内科クリニック
大洲記念病院
大洲市国民健康保険河辺診療所
大野内科
かわばた産婦人科
菊原医院
喜多医師会病院
久保内科循環器科
こじま内科
清水医院
市立大洲病院
てらおか内科クリニック
東若宮中川脳神経外科クリニック
平田胃腸科肛門科
みやうち医院
村上内科医院

### 成人集団健(検)診

今年度の集団健(検)診は、  
1月22日(木)・23日(金)です。

- 場 大洲市保健センター  
※申し込みは終了しています。

### 子宮頸がん個別検診

受診券が必要です。健康増進課へ  
お問い合わせください。

- 日 2月28日(土)まで
- 場 市内の産婦人科



#### 医療機関

かわばた産婦人科  
よしもとレディースクリニック

- 対 大洲市に住民登録のある20歳以  
上の女性(令和8年3月31日時点)
- ※ 令和7年度に、集団健診を受診し  
た方は対象外です。

### 高齢者インフルエンザ予防接種

接種期間は1月31日(土)までとなっ  
ています。ご希望の方はお早めに接  
種してください。

接種券、予診票を紛失した人  
は健康増進課で再交付します。



日:日時(受付時間) 場:場所 対:対象 内:内容 申:申込締め切り日 持:持参品 料:料金 定:定員

※感染症拡大防止のために、当日、発熱・咳など風邪症状がある場合はご遠慮ください。



## 救急当番病院

曜 日	昼間帯【8:30～17:30】	夜間帯【17:30～翌8:30】
月・火	市立大洲病院 (西大洲) ☎0893(24)2151	
水	加戸病院 (内子町) ☎0893(44)5500	喜多医師会病院 (東大洲) ☎0893(25)0535
木	大洲記念病院 (徳森) ☎0893(25)2022	市立八幡浜総合病院 (八幡浜市) ☎0894(22)3211
金・土	大洲中央病院 (東大洲) ☎0893(24)4551	
日	大洲中央病院 (東大洲) ☎0893(24)4551 (～18:00)	市立八幡浜総合病院 (八幡浜市) ☎0894(22)3211

※曜日によって救急当番病院は変わります。昼間・夜間の救急などのご相談は、その日の救急当番病院にご連絡ください。



## 大洲喜多休日夜間急患センター

【診療科目】 内科

【診療日時】 平日・土曜日 19:00～22:00  
日曜日・祝日 9:00～18:00  
日曜日(夜間) 19:00～22:00

【場 所】 東大洲 ☎0893(23)1156

※休日や夜間に急に具合が悪くなった人の診察を行います。一般の夜間診療所ではありません。

病気やけがの際、病院へ行くべきか、救急車を呼ぶべきかなど悩んだときは…

365日24時間対応  
「えひめ救急電話相談」  
をご利用ください。

▷フリーダイヤル ☎0120(79)7119  
▷短縮ダイヤル #7119  
▷つながらない場合は ☎089(909)9935

## 各種相談ガイド

日:日時 場:場所 問:問い合わせ先

(曜日指定の相談は、祝日・年末年始を除きます)

### 無料法律相談 ※要電話予約

日 1月15日(木) 14:00～16:30  
場 大洲商工会館  
問 大洲商工会議所 ☎0893(24)4111

### 年金出張相談 ※要電話予約

日 1月8日(木)・20日(火) 10:30～15:30  
場 総合福祉センター  
問 松山西年金事務所 ☎089(925)5105

### 行政相談 (総務省)

大洲地域  
日 1月20日(火) 9:00～12:00  
場 市役所3階第3会議室  
問 総務課行政係 ☎0893(24)1724  
長浜地域  
日 1月23日(金) 13:00～16:00  
場 長浜支所1階会議室  
問 長浜支所 ☎0893(52)1111

### 不動産無料相談

日 1月15日(木) 10:00～13:00  
場 宅建協会大洲地区連絡協議会  
問 ビアスプランニング(株) ☎0893(25)1747

### こどもの救急 (Webサイト)



夜間や休日などに病院を受診するかどうか、判断の目安を提供しています。

【対象年齢】

生後1カ月～6歳

<http://kodomo-qq.jp/>

公益社団法人 日本小児科学会 監修

### 人権相談

大洲地域  
日 1月20日(火) 10:00～12:00  
場 市役所第1別館3階第2会議室  
日 1月15日(木) 10:00～12:00  
場 平コミュニティセンター  
問 急ぐときは法務局大洲支局 ☎0570(003)110  
人権啓発課 ☎0893(24)1746

### 子育て相談

家庭児童相談  
日 月～金 8:30～17:15  
場 こども家庭センター  
問 ☎0893(57)9919  
家庭教育・子育て相談  
日 月・火・木・金曜日 9:00～16:00  
場 大洲子育てサポートそよ風  
大洲市アフタースクール大洲(元大洲幼稚園)  
問 ☎0893(24)4580

### おおずふれあいスクール相談【不登校・ひきこもりなど】

日 月～金 8:30～16:30  
場 国立大洲青少年交流の家(自然環境館3階)  
問 ☎0893(24)1414

### 青少年相談

日 月～金 8:30～17:15  
場 青少年センター(教育委員会内)  
問 ☎0893(24)7830

### もの忘れ相談 ※要電話予約

日 1月28日(水) 13:30～14:30  
場 総合福祉センター1階応接室  
問 地域包括支援センター(高齢福祉課内) ☎0893(24)1714

### 心配ごと相談

大洲地域  
日 【一般相談】 毎週月・水曜日13:00～16:00  
【法律相談】  
10:00～12:00・13:00～16:00  
※弁護士は15:00まで  
▷弁護士 1月6日(火)・20日(火)  
※前週火曜日まで要電話予約  
1月6日相談は12月23日(火)まで  
▷司法書士など  
1月13日(火)・27日(火)と毎週木曜日  
【介護相談】  
毎週金曜日10:00～16:00  
場 総合福祉センター1階 相談室  
問 社会福祉協議会 ☎0893(23)0313  
(相談室直通) ☎0893(23)5629

### 長浜地域【一般相談】

日 1月23日(金) 13:00～16:00  
場 長浜支所1階 会議室  
問 社会福祉協議会長浜支所 ☎0893(52)1194

### 肱川地域【一般相談】

日 1月5日(月) 13:30～16:30  
場 肱川地区複合公共施設1階コミュニティホール  
問 社会福祉協議会肱川支所 ☎0893(34)2312

### 河辺地域【一般相談】

日 1月9日(金) 9:00～12:00  
場 河辺老人福祉センター  
問 社会福祉協議会河辺支所 ☎0893(39)2510

一般歯科・矯正歯科・小児歯科

## ハロー歯科クリニック



診療時間	月	火	水	木	金	土・日	祝
午前 10:00～13:00	●	▲	●	休診	●	●	休診
午後 14:30～20:00	●	▲	●	休診	●	18:00	休診

土・日も診察しております。

火曜日は訪問診療のため、一般外来は休診

大洲市東大洲1649-1 ☎0893-25-1184

## 村上勝也法律事務所

弁護士 村上勝也 (愛媛弁護士会所属)

借金、夫婦・男女問題、交通事故、相続、成年後見などご相談ください。

相談料は(1時間ごと)

個人的なご相談は 5000円(税別) 事業者のご相談は 1万円(税別)

大洲市中村231  
愛媛県道ビル2階1号  
(JR大洲駅から歩いて1分・徒歩2分)  
☎0893-57-6266

詳しくはwebで [www.murakami-law.net](http://www.murakami-law.net)



# メイドインオオズ

## 大洲の自慢の逸品と元気な作り手

今月のイッピン

熟成ひやとろ みつ大学芋

／有限会社玉井民友商店

上須戒産サツマイモの素材本来の味を活かして作っています！



【参考小売価格(税込)】

3,000円(300g×2箱セット)※別途送料

【供給可能期間】 通年(在庫ある限り)

【賞味期限】 冷凍保管で30日

【主な取扱小売店】 自社オンラインショップ

※ふるさと納税の返礼品にもなっています。

### — イッピンの特長を教えてください

熟成サツマイモ(紅はるか)を使用した逸品。自社農業部と地元農家が連携し、上須戒地区で栽培から収穫まで行っています。紅はるかを焼き上げ、自社製造のタレで仕上げています。凍ったまま少し時間を置いて食べるとアイスクリームのような食感が楽しめます。解凍してトースターで温めるのもオススメです。

### — 商品化にあたって苦労したことや裏話がありますか？

当初は一般的な大学芋を作る予定でしたが、紅はるか特有の水分と密の多さから難航し、試行錯誤を重ねた末に今の形に辿りつきました。上須戒地区にはかつて観光いも園がありましたが、数年前に閉園しサツマイモ作りも途絶えていました。そこで、当時観光いも園に携わっていた農家さんとともに、「もう一度上須戒のサツマイモを復活させたい」という思いで取り組みをスタートしました。



今月のツクリテ

玉井専務(写真右)と  
地元農家のみなさん



玉井民友商店  
ホームページ

## 編集後記

11月30日(日)、今シーズン初めて「肱川あらし」を見に行きました。長浜大橋たもとの観測モニターを見ると体感温度はなんと-11度。6歳の息子と震えながら向かった先には、白い風が橋を駆け抜ける迫力ある光景が広がっていました。鼻水だらだらになりつつも、息子にとっては忘れられない体験となったようです。肱川あらしは条件が揃えば3月頃まで見ることができます。想像を超える寒さですので、ぜひ万全の防寒対策をしてお出かけください。

㊦



## 大洲市公式SNS

大洲市の出来事やお知らせなど  
身近な情報をお届けしています！



LINE



Instagram



YouTube

「広報おおず」に関するご意見を  
お待ちしております！

広報おおず  
アンケートBOX



## 防災行政無線テレホンサービス

放送内容の聞き直しができます。



☎0120(00)8863

※通話料無料

## 防災放送アプリ「コスモキャスト」

災害など緊急時の防災行政無線放送が  
スマートフォンから流れます。

※インストール後、郵便番号の登録が必要です。



Android版



iOS版

**かんてい局** Pawn Shop

TVMCにおなじみ！  
全国チェーンの  
質屋さん！

なんでも  
高額買取  
もちろん  
査定無料

売りたいけど  
今すぐお金が  
必要の方に  
おすすめ！  
質預かり

■ブランド腕時計 ■ブランド品 ■金・プラチナ・ジュエリー ■お酒 ■カメラ・レンズ ■金貨・金製品  
■テレホンカード・クオカード ■金券・商品券 ■ハガキ・切手 ■電動工具 ■美容器具 ■化粧品・香水  
■ゲーム機(懐かしいゲーム機・ソフトもOK!!) ■小型家電 ■衣類 ■楽器 ■ゴルフ用品 ■食器 ■釣具  
■ライター・万年筆 ■刀剣・刀装具 など ※こちらの買取品目は一例です。

エミフルMASAKI  
すぐ近く!!

**松前R56号店** ☎089-961-8878  
愛媛県伊予郡松前町豊久美648-1

自転車、ペットボトルも無料で引き取ります。

古紙、アルミ・スチール空缶

ポイントを貯めて  
500ポイントで  
500円分の  
商品券と交換

CCC

1kg  
2ポイント

0893-25-3329

(有)クリーンセンター 大洲市菅田町菅田甲3051-1

**ユーズドショップ亀田**

12/8 K18買取 ¥15,650/g JCBギフト買取92%

貴金属・商品券 高価買取 質預りも

**亀田 質店**

【営業時間】 9:00~19:00 【定休日】 水曜・土曜・日曜

大洲店 24-5700

北只交差点(大洲南IC)より  
市街地へ旧56号線を150m