

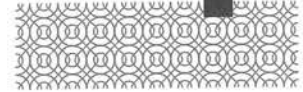


わき上がる 風でロマンの 町づくり

広報

風 川

1994 4月



No. 133

愛媛県立図書館
6.4.23



ソーラーカー、バッテリーカーに人気 風のり広場がオープン

平成5年12月より建設が進められていた風のり広場がこのほど完成し4月1日にオープンしました。この広場には、ソーラーカー2台とバッテリーカー2台、そして、おもしろ自転車も揃っています。ソーラーカー、バッテリーカーとともに大人はもちろん子どもたちは免許がなくてものれるとあって大変な人気です。

今月号の主な内容

＝町報＝

- ◆風の博物館シリーズI「風と宇宙」……2
- ◆成人病検診結果……3
- ◆町議会3月定例会……5
- ◆町の組織図……10
- ◆平成6年度予算……12
- ◆年金だより……14
- ◆社協だより……15
- ◆お知らせ……26

＝農林だより＝

- ◆育苗センター稼働開始……16
- ◆タケノコ、山菜を出荷しよう……17
- ◆今月の農作業……19

＝公民館報＝

- ◆平成6年度生涯教育活動方針……20
- ◆町内教職員の異動……22
- ◆青年団だより「明日翔」……25

町民のうごき

人口 3,406人 (-21)
 男 1,654人 (-12)
 女 1,752人 (-9)
 世帯数 1,010世帯 (-4)
 (平成6年3月31日現在)

風の博物館 展示シリーズ(I)

『風と宇宙』

風の博物館の展示コーナーはひとつのテーマを持った物語となっており全体を風というコンセプトで貫いております。そしてパネル・モニター・模型等で表現しています。来館の皆様は風に對する皆さんの知識を提供するコーナーで

す。それでは、今回からシリーズで展示の内容について紹介いたします。まず、シリーズ(I)では、「風と宇宙」と題して、宇宙の風・惑星の嵐・地球の風と場面を設定しております。



オープニング展示案内



気象衛星「ひまわり4号」からみた地球の表面

億年前に誕生し、その後生物が登場し、次第に大気構成が変わり窒素と酸素の大気(空気)が生まれ、風は、この空気の運動と定義できます。何故風が起るのでしょうか。地球は何故自転するのか。台風は、どうして赤道上で発生するのでしょうか。「地球の誕生・赤道・コリオリの力・大気層・ビル風・台風・竜巻」等、風の起源について分かり易く紹介しています。

休館日の変更
風の博物館の休館日が変更になりました

休館日	毎週火曜日 (火曜日が祝日の場合は翌日)
開館時間	午前9時～午後5時
入館料	大人 200円 小中学生 100円
団体割引(15人以上)	大人 150円 小中学生 50円

★ 宇宙の風 ★
宇宙は、二百億年前に誕生し、あと百億年大きく息を吐き出し続けては吸い込んでいくといわれています。

★ 惑星の嵐 ★
「宇宙風・ビックバーン」を紹介しています。

★ 地球の風 ★
「太陽の風・各惑星の嵐」を紹介しています。

★ 太陽系第三惑星「地球」は約五十億年前に誕生し、その後生物が登場し、次第に大気構成が変わり窒素と酸素の大気(空気)が生まれ、風は、この空気の運動と定義できます。何故風が起るのでしょうか。地球は何故自転するのか。台風は、どうして赤道上で発生するのでしょうか。「地球の誕生・赤道・コリオリの力・大気層・ビル風・台風・竜巻」等、風の起源について分かり易く紹介しています。



映像とパネルによる展示風景

風のり広場の料金

風の博物館横の「風のり広場」が4月1日にオープンしました。乗車料金は次のとおりです。

ソーラー・バッテリーカー 1周	100円
おもしろ自転車(10種類) 15分	50円

成人病検診599人が受診 二人に一人は高血圧症

平成五年度の成人病検診は、五月から八月にかけて町内十七か所を十日間で、実施しました。

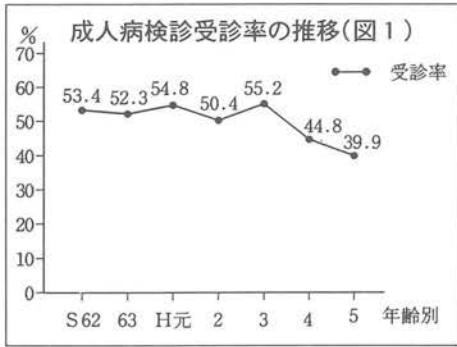
この検診は、血圧測定、検尿(糖・蛋白・潜血)、総コレステロール、HDLコレステロール、貧血、中性脂肪、肝機能検査の他に、必要な方には、心電図、眼底検査を同時に実施するものです。

これらの検査結果を総合的に判定することによって、脳卒中、心臓病、肝疾患、貧血、糖尿病などの病気や、将来病気になるような異常を早期に発見し、必要な人には、医療機関において、さらに詳しい検査や治療、保健指導を行うことを目的としています。

そこで、今回は検診を受けられた方の結果を、グラフに表しその内容を簡単にまとめたので、ご紹介します。

(事業所、病院、ミニドック等で受診された方は、次の結果には報告されていません。)

対象者千五百二人のうち、五百九十九人(三九・九%)が受診され、男性二百十二人、女性三百八十七人で、圧倒的に女性の方が多く受診されています。成人病検診受診率の推移を図1に示しています。医療機関受診者の増加と、高齢化のためか、年々受診率は低下しています。

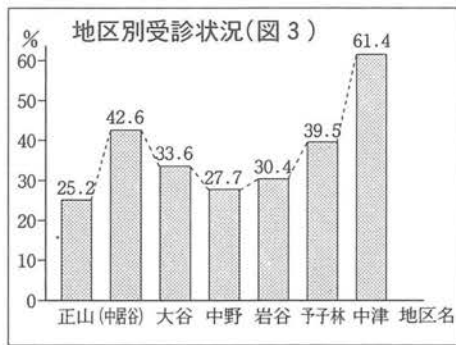
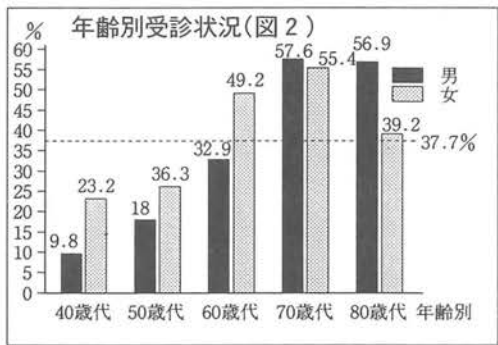


〈もつと受けてもらいたい 四十歳～五十歳代〉

年齢別の受診状況をみてみると、図2のように四十代、五十代、六十代の男性と、四十代女性の受診者が、町の平均より少なくなっています。

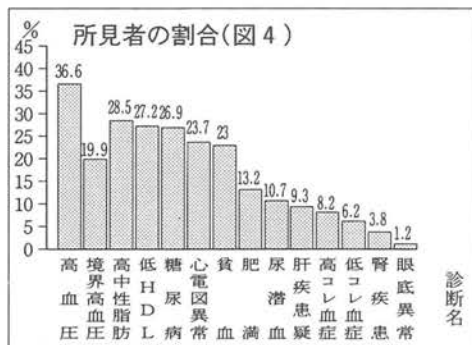
受診率を、地区別にみると中津・中居谷地区の受診者は多いのですが、正山・中野校区では二五%と少なくなっています。

〈受診者の五六%が高血圧〉



受診者五百九十九人の、総合診断名をみてみると、図4のように高血圧者が圧倒的に多く、境界域高血圧も合わせると、三百三十八人(五六%)と、二人に一人以上は、高血圧でした。すでに高血圧で医療機関にかかっている方は、町の検診を受けられていない方も、おられると思

いますので、実際はもう少し多いかと思われます。高血圧症に次いで多かったのは、血液検査でわかる中性脂肪高値、低HDLコレステロール、糖尿病疑いで、いずれも四人に一人でした。中性脂肪の値は、食事にかなり影響されます。今までに中性脂肪が高いと言われたことのある方は、今年の検診では、前の食事を抜いておこしください。

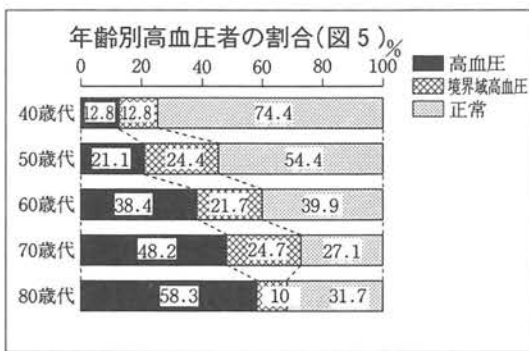


〈年齢とともに血圧は 上がりやすくなる?〉

では、有所見者の多かった、高血圧と、HDLコレステロールの結果について、さらに詳しく分析していきます。

日本では通常、WHO(世界保健機関)による基準にない最高血圧が一四〇mmHg以下、最小血圧が九〇mmHg以下であれば

正常としています。高血圧の割合を年齢別にみると、図5のとおりです。

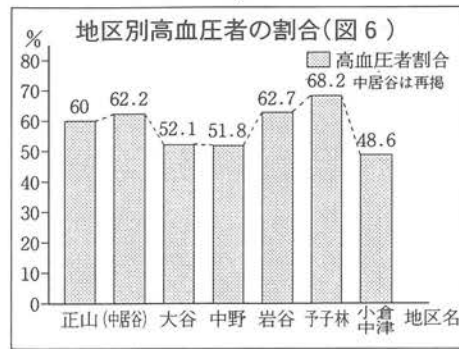


四十歳代では約二五%、五十歳代では四六%、六十歳代では七〇%、七十歳代では七三%、八十歳以上では七〇%と加齢とともに、血圧は上がっています。年をとると、高血圧の人が増えるのは、血圧に悪い影響を与える生活習慣が長い間続いているうえに、老化によって誰でもある程度は起こる太い動脈の動脈硬化が加わってくるためです。したがって、年をとると最高血圧が高くなりやすいという傾向があります。一方、最小血圧はやや低くなり、血圧の上下幅が広がっていくのが、特徴といえます。

〈予子林地区には、
高血圧がなんと六八%〉

高血圧を地区別でみてみると図6のとおりです。予子林(六八%)、岩谷(六二%)、中居谷(六二%)で、高血圧者は多いようです。

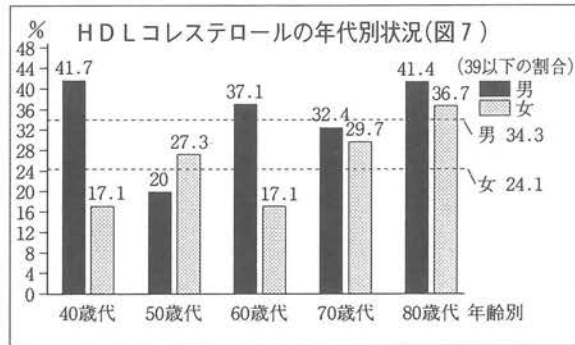
高血圧は、早い時期に発見して、臓器障害が進行する前に血圧コントロールをしていくことが大切です。少なくとも四十歳に達したら、日ごろから血圧に注意してほしいと思います。



では、次にHDLコレステロールについて、肱川町の結果を説明します。

HDLコレステロールは、善玉コレステロールとも言われ、動脈硬化を予防します。正常値は、四〇mg/dl以上なのですが、図7のように低HDLの方は、男性で三四%、女性で二四%も

ありました。四十歳代男性にHDLコレステロールの低い人が四一%もいることは、気になります。

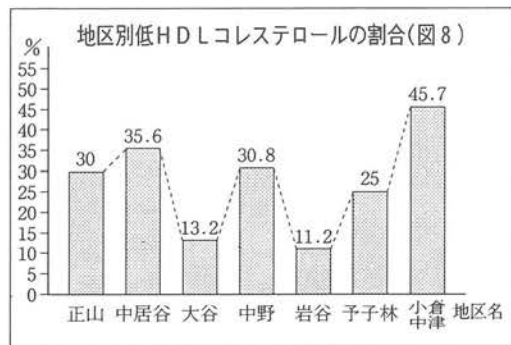


〈HDLコレステロールの
低い人は、小倉・中津
地区に多い〉

地区別でみると図8のように、小倉・中津地区で、四五%と、HDLコレステロールの低い人は、圧倒的に多くみられました。

HDLコレステロールが、四〇mg/dl以下の低値を示すとき、また、総コレステロールの二五%以下の場合に、動脈硬化の発症が多くなります。動脈硬化では、血液中のコレステロール値が低ければ低いほどいいのかと、思われがちですが、そうではあ

りません。血液中のコレステロールが低値(一二〇mg/dl以下)の場合には、胃腸病、肝臓病、ガンなど、低栄養が引き起こす病気の潜在をチェックしてみる必要があります。また、低コレステロールの状態が長く続くと、血管が弱く脳出血の一因となる恐れもあります。そこで生活の改善が大切になってくるのですが、たん白質や脂肪を十分取り入れたバランスのよい食事を心がけましょう。



平成六年度も、五月九日から成人病検診を始めます。一人でも多くの方の受診をお待ちしております。

農作業賃金決まる

農業委員会三月定例会で、平成六年度の農作業賃金の目安を次のとおり決定しました。

なお、この賃金はあくまでも目安です。地区の慣習や本人の能力により合わない場合はお互いの話し合いで賃金を決めて下さい。

農作業賃金目安表

項目	区分	賃金
稲作	春田おこし(10a当り)	8000円
	トラクター	10,000円
	しろかき(〃)	8,000円
	すきかき(〃)	12,000円
	田植機(〃)	7,000円
		9,000円
稲刈り	バインダー(〃)	9,000円
	コンバイン(〃)	16,000円
一般農作業(1日当り)	男	6,500円
	女	4,500円

「創立50周年記念誌」記事
についてのおわび

先にお配りしました「肱川町創立50周年記念誌」の内容に誤りがありましたので次のように訂正しおわび申し上げます。

記念誌9頁栄典の中で香川亀久次郎氏の勲等が勲五等単光旭日章に、谷本恒雄氏も同じく勲五等単光旭日章になっておりますが、これはいずれも勲五等双光旭日章の誤りでした。

また、谷本恒雄氏の「雄」が「夫」になっている記念誌を一部お配りしておりますが、訂正して深くおわび申し上げます。

記念誌編集委員会



議 会 風 景

(傍聴席は、中野小学校6学年の皆さん)

新しい町創造を目指して 地方単独事業を積極的に推進

平成六年度
町議会三月定例会

平成六年度の基本方針と諸施策の大綱を決定する町議会三月定例会は、三月十一日に招集され、五日間の会期で町長から提出された二十三議案を審議、全議案について原案どおり可決しました。

議案説明に先立ち、町長より平成六年度にのぞむ所信表明があり、地方単独事業を積極的に進め、新しい町創造に邁進したいと町民皆さんの協力を呼びかけました。
なお、一般質問は四議員から七項目にわたって行われました。

町長所信表明

三月定例会に当たり、一言所信を申し述べさせていただきます。
平成五年は肱川町立町五十周年の記念すべき年でありました。五年度を記念の年として新しい町創造を目指し、各種事業に取組んでまいりました次第であります。

高齢者福祉施設、脳流苑の開所ができましたこと、又、先日の風の博物館の完成オープン、省エネ養液栽培施設の発注などは、肱川の現状を考えますとき、特に感慨深いものを覚えるものであります。

◎ 町の人口減少の傾向は依然として変わらず、後継者不在で高齢化が進んでおること、まことに残念であります。そして、その事が生産に致命的な影響を及ぼす事になり、町の崩壊につながりかねないと思うのであります。
◎ 他に類のない施設として、その実現を念願し、努力して参りました風の博物館は、各方面のご支援をいただき完成オープンすることができました。十日までの入館者は千四百二十八人を数えております。今後内容を拡充し、事業企画を立て、自然エネルギーの町づくり役に役立てていきたいと

思っております。今後とも一層のご理解、ご協力をお願い申し上げます。

◎ 次に、既に発注しております省エネ養液栽培施設は、規模も大きいものであり、New Method(新機軸)ともいえるべきものであると考えております。

かねて提唱しておりました転換農業と呼ぶにはふさわしいと思っております。

時代は激変しております。生産はもとより行政改革、観光、交流、イベントすべてを変革、転換の感覚で捉え、実行に移していくことが必要であると考えるのであります。

◎ 山鳥坂ダムについて、基本計画が今県議会で議決され、公示の段階に進んでいくものと思っております。
不安、焦燥を感じておられる方も多いと思えます。促進してまいります。

◎ 昨年は異常気象ということもありましたが、主要農林産物生産額が、遂に十億を切るという結果になりました。
きゅうりが一億の目標をはるかに突破しました。一億二千四百万円と素晴らしい成績を収めましたのに、全体的には前年度比八七・四%、九億二千九百万円といった状況であります。

◎ 今年度の回復増産を期待し

たいと思えます。

◎ 又、昨年はかつてない災害の年でありました。査定が厳しく減額を余儀なくされましたが、五億を超す被害で新年度引続いて復旧に力を尽くしていく所存であります。当然のこととはいえ、町職員も不眠不休で取組みをしてきましたその労に對して、ねぎらいの気持ちを寄せただければ幸いに存じます。

平成五年度は景気回復のために公共予算投資が拡大され、前倒しが計られるなど、浮揚策が講じられる等のこともあり、町予算も六十億というかつてない数字となりました。
完全消化が困難であり、十七億を繰越すこととしております。財政若干引締めまして、六年度当初予算二十三億、合わせて四十億の執行をしてまいることとしております。

国の財政も景気の影響を受けて市町村財政へ影を及ぼしている訳ですが、農山村の状況は憂慮すべき状況であると思えます。肱川も同じであります。
よって、地方単独事業を積極的に進めまして、新しい町創造に邁進してまいりたい所存であります。

町民各位のご理解ご支援を切にお願い申し上げます。

一般質問

◎ 肱川町の農林業について

我が肱川町は、山林が七五％を占め、現在作付けされている耕地は、僅か二五〇ヘクタール程となり、完全な山村の町であります。特に近年の農業不振から農業収入だけでは生活ができず、多くの農家が経営規模を縮小し、農業外収入を求めている現状であり、専業農家は僅か一三〇戸ともいわれています。

今後十年しますと、著しく減少するのではないかと思われる今、何か手を打たないと大変なことになる大事な時期と思えます。肱川町は、産業課と建設課を合併されたが、この事は農家にとっては、多忙と思われる建設課と一緒に、ともすれば農林業の事が遠のくのではないかと味方をする町民が少なくありません。

町長は、今後もこのままで良いと思っておられるのか又、今後の肱川町農林業を、どのような見方をされているのかお伺いします。

〔町長〕 肱川町の農林業の現状認識につきましては、私も松本議員と同感でございます。

このまま推移をするならば、自然消滅しかねないと思ってお

ります。このことは、等しく皆さんが心配をせられているとおりにございます。

なかなか名案もないわけでございまして、町としたしましても生産者あるいは住民のご要望にこたえるべき懸命の努力をして参りまして、今日に至っております。町村自治行政としましてはこれ以上のご要望は出来ないと考えております。大きく国の政策に期待するほかないと思っております。行政として出来ず範囲の仕事につきましては、従来以上に対応して参りたいと思っております。

国の方向といったものが、農村にも影響して来ているわけでございまして、その辺に大きな原因があると思えますが、私達自らが、自分の家、自分の土地を守って行くという確固たる信念を持つということが、基本ではないかと思えます。

このことは、私は当初から声を大にして申し上げて来ているわけでございまして、自分の家は自分で守るという考え方が基本に確固としてなければ、揺いで行くばかりではないかと思っております。

後継者を町に止めさすということこそ最も、大切なことであると思えます。

風おこし運動、新しい町創造をもつて、まちづくり心づくりに努力して行きたいと考えてお

ります。

産業建設課を統合いたしましたことについては、前議会でも

答弁しましたとおり、いろんな施設を造って参りまして、町関連の施設は増えて来ているわけでございます。したがって、人員が増えて参ります。そのことに対応して行く考え方をせざるを得ないわけでございまして、大課制をとっております。

昨年は、災害というかつてない大きなものでございまして、特別な年であったと思っております。しばらく現在の状況で様子を見させて頂きたいと思っております。

◎ 営農林推進会議の平成六年度の計画について

町議会十二月定例会で、下石議員の機構改革についての質問中、町長答弁で理解はできませんが、営農林推進会議の正副座長が一回も開催されておられません。本年度については止むを得ませんが、平成六年度についてはどのような計画を立てられるのか、町長のお考えをお伺いします。

〔町長〕 営農林推進会議につきましては、一回も開催されておられないことでございますが、通常年度内に三回程度実施しておりますが、ご指摘のと

おり今年度は開催をしておらないわけでございまして申し訳なく思っております。

三月十七日に今年度の正副座長会を開催する予定にいたしておりまして、その際、六年度の事業計画を決定して頂きたいと考えておりますので、よろしくお願いたします。

◎ 特別養護老人ホームの建設について

平成五年五月、内子町立山に大洲・喜多特別養護老人ホーム「みどり苑」が落成しました。定員五十人の同ホームは、すでに満床のようで、入所希望者は部屋の空くのを待つ状況のようです。

高齢化の進む中で、将来を見通して特別養護老人ホームの建設計画はないのか、町長の所信をお伺いします。

〔町長〕 現在大洲喜多特別養護老人ホーム事務組合に加入いたしまして、三つの施設一五五床でございます。大洲市には、法人系の施設一カ所五五床がありますが、ご指摘のとおり常に満床の状況にあります。又、待機者も三人あります。

肱川町は現在五施設に九人入所いたしておりますが、待機者はありません。今後につきましては、ご質問にもありますとお

り、高齢化が進み独居老人、痴呆性老人、ねたきり老人等が当然増加が予想されます。

後刻議員協議会で報告いたします肱川町老人保健福祉計画では、平成十一年には在宅ねたきり者三十人、痴呆性老人五十八人が予想されています。しかし、ゴールドプランに基づく愛媛県老人保健福祉計画では、大洲市、喜多郡では、特別養護老人ホーム整備率が一・九％であり、目標の一・三％をすでに超えておるため、新設は認めてくれておりません。県計画では、二十八カ所、八幡浜地方局管内は二カ所が予定されております。

将来は、必要となる施設であります。現在のところ、この様な状況で建設計画はたてておりません。

国も施設福祉から在宅福祉の充実をと言っておりますので、当町といたしましても、脳流苑を核として保健福祉と併せて、医療機関にもご協力を願い、ねたきり者を出さない方策を考えて行きたいと思っております。

しかしながら高齢化が進んで参りまして、介護を要する人は増えて来ると思っております。現在の状況は、そういうことでありますけれども、将来の課題として取り組みを始めて行きたいと思っております。

◎完全週休二日制の導入について

郡内町村においては、すでに完全週休二日制が導入され、当町においても四月より実施の運びとなっております。申し上げるまでもなく、それは町職員のためでもありますが、一方、町役場は職員のためにあるのではなく町民のための町役場であることを考えると、サービスの低下を心配せざるを得ないのであります。町内の多くの産業従事者は思うにまかせないのが実態であり、特に農林業従事者は、逆の現象さえおきているのであります。

そこで、週休二日制導入にあたり、次の三点について、町長はどのようにお考えになり、どう取り組まれるおつもりかお伺いをいたします。

①サービス窓口設置の問題について

町役場は町民の方々への最大サービス機関であります。休日の設置をどのように講じられるお考えなのかおたずねします。

②水道が故障したときの対応について

電気、ガス、水道は、日常生活に不可欠のものであります。不時の故障に備えて具体的にどのような体制で対応されるのか

お伺いします。

③余暇行政について

町民サービスに従事する職員は、その責めを認識してほしいと願っております。余暇をどのように活用されようと、それはあくまで本人の自由であることは申し上げるまでもありません。しかし、諸般の事情を考えますとき、積極的に地域活動に参加をし、活性化(風おこし)の原動力となっていたいただきたいのであります。このことについてどのように指導されるおつもりかお伺いします。

〔町長〕完全週休二日制についてでございますが、日本人は仕事に生きがいを感じる考え方が非常に強い状況にあつたと思えます。生活のゆとり人間としての幸せ、生活のあり方など考えて来られたことは、非常に結構なことだと思っております。

ただし、職業等々によりまして国民間のバランスがとれてないことは、遺憾に思っております。けですが、二日制そのものについては、異論はないものでございまして、町としましても早く対応したいと考えましたけれども、今言いますようにバランスの問題がございます。特に脇川町のような農村におきましてはそのことを大切に考えたいというところで、県下でも一番最後まで実施をしなかつたというこ

で、気持ちをよくみとり願いたいと思えます。

実施せざるを得ない労働規程法の改正までなされて来ておりますので、今回実施すること踏みきつたわけでございます。いろいろご意見がございましたように、町役場の職員といったしましては、住民のためのサービス低下にならないようなことを十分考えて行かねばならないと思っております。職員の指導に当たって行きたいと考えております。

①について。サービス窓口というご意見もございましたけれども、すでに実施しております他町村の状況もつぶさに把握を致しております。おきまして、そのども、郡内におきまして、その様な必要性を感じている町村は今のところ無い様でございます。従来同様の形でサービス低下にならない様努力して行きたいと思っております。

②について。水道の故障でありますとかいろいろなことがあるわけでございますし、それらの事も消防の事もすべて二十四時間の問題であるわけでございます。職員が出務する時間が休暇によって減って来るということに對し、不安を感じになる面はごもつともであると思えますけれども出務しておりません時間帯におきまして、如何なることが起きましても対応をすみや

かにいたしましたして、サービスを低下させないという気持ちで今までもやって来ておるわけでは

それで一日二十四時間、一週間一六八時間ということになるわけでございますけれど、その中で出務する時間が四十時間ということになりまして、一二八時間は出務していない時間帯になるわけでは。その時間帯を含めてサービスを低下させないという気持ちでやって参らなければいけないし、その努力をいたしているところであります。いろいろご心配をおかけしますが、町としましては、そのようなことのないよう努力をして参りたいと思っております。

③について。余暇行政についてですが、我々町職員は、身分というものは二十四時間町職員でございます。日常生活の中でも、自覚を持って常にやって行かねばならないし、それぞれの生活の中でも役場職員としての気持ちをしっかりと持つて住民の皆さんと接触を図り、又、風おこし、活性化にいろんな形で先頭に立つてやって行く気持ちをはつきり持つてやってほしいと思っております。おりに触れて教育をいたしておるところでございます。又、議会議員の皆様方は、特にいろんな観点から職員の出務、あるいは日常生活等につきましても適切なご助言を頂ければありがたいと思

ております。

◎道路の整備について

①国道一九七号鹿野川道路の整備も完了し、町内を通過する国道は全線とも時代にふさわしく二車線に整備されましたが、残念、赤岩橋から大野印刷所間が幅員が狭く、大型車同士が対向しますと歩行者、自転車等は大変危険であります。野村町側が開通しますと高知方面からの通行車両が増大することが予想されます。幅員拡張等の計画についてどのように対応されているかお伺いします。

②過疎農道で、昭和五十八年より着手されている久下から大屋敷線の開通は、当初計画より大幅に遅れております。その原因は何であるのか、又、今後どのように対応されるのかお伺いします。

〔町長〕①道路の整備についてでございますが、ご承知のとおり一九七の關係につきましましては、脇川町分が開通いたしました。非常によく参つたわけでございます。脇川分といたしましては、ご指摘の区間が改良を急がなければならぬところだと思っております。その区間におきましても、測量が終りまして、現在用地交渉

が終り次第改良工事に入ると思っております。延長四七〇mにつきましては、改良計画が進められつつありますので、今しばらくお待ち願いたいと思います。

②過疎農道については、これは国が五〇%、県が五〇%ということ、ありがたい事業でございまして、取り組みをして頂きまして進めておるわけですが、予算の点では、現在県下で十八地区が採択されています。

七億四千八百万円程が年間の予算ということで、一地区平均四千万円の事業費になっております。これも先程申しました様に町負担がないわけではございませんので、やむを得ない分もありませんが、しかし、一期二期という一路線に対して、二重に予算がつくという措置もして頂いております。ご承知のとおり大谷線につきましても、二工区に分かれて、それぞれに予算がつけられていますので、平均以上の予算が毎年ついておるわけです。

予定が遅れていることは事実であるわけではございますが、年数が長かかりますと、物価上昇等の面がありまして、予算による事業消化というものが、当初の思惑の様に進みませんので遅れているということで総予算がそれなりに伸びていかない点がありまして遅れているわけではございますが、二、三年はかかる

と思えますが、完成も近づいていきますので、努力はして参りますが、段取りにありますことをご了承を頂きたいと思えます。

◎風の博物館の運営について

風の博物館も先日開館の運びとなり、関係者の努力に対し敬意を表したいと思えます。

運営につきましては、ひじかわ開発株式会社へ委託と理解いたしております。管理に関する条例では、館長決裁によるところが多いのでありますが、人の体制はどのようにしているのか。その他、鹿鳴園・体験交流館を含めて人の問題をどのように対応されるのかお伺いします。

「町長」このことにつきまして、今までも申し上げておりますように、学術学芸的な部門につきましては、町が直接やって行き、そうして営業的なもの労力的なものにつきましては、ひじかわ開発株式会社へ委託をしてやって行く考え方でおるわけですが、したがいまして、館長あるいは学芸部門の人事につきましては、町の関連の職員、町の職員でやって行くわけではございまして、四月一日から新体制を作って行くわけではございます。二十五日には、内示ということにいたしておりますが、これから具体的に検討を進めて行かなければ

いけないということではございまして、ここで具体的に説明が出来ませんけれど、基本的な考え方はそういうことで、ご理解を頂きたいと思えます。

ひじかわ開発株式会社へ委託する部分につきましても、なかなか広いわけで現在のところ沢山の人が来て頂いておるということで、売店の問題とか清掃の問題とか又、周辺施設の管理ということでも、四月からオープンということにしておりますので、その辺から初めまして、いろいろなことに対応して行かねばなりませんので、なかなか会社としましては決まらなかったことは決まらなかったようにやるだけではない部分もありまして、人員の口も若干出ても仕方ないと思っております。又、鹿鳴園が従来の二入でやっておりまして新しく望湖荘も完成をみまして、又、松本氏の土地を借上げておる公園の拡大作業を今行っていますので、今後面的にも管理区間が茶室ルーとの関係もございまして、増え参りますので、かなり人員を増やして体制を作って行かねばならないと思っております。

シーズンになって参りますので、早急に対応して行けるようにやって行きたいと思えます。あまり具体的なご答弁が出来ませぬ申しわけございませんけれど、基本的な考え方の上になつ

ての人事、人員の配置又、作業を効率的に進めて行く努力をして行きたいと思えます。

◎山鳥坂ダムに伴う付替え道路について

地元組織では、付替え道路について何度も集会を持たれ、町長と話し合いをして参りました。

地元組織では、町長の考えから建設省の考え方を聞いてから付替え道路を考えたいと言いますと、町長は「原則的なことはあるが、とにかくどのような道路でも作るから住民サイドで考え提出をしてほしい」と言われました。そこで地元組織では、組織の意見をまとめ、町に提出をいたしましたところ、それぞれの意見を取り入れて八路線を町の方で考えていただき、その中から一番よい路線を決めて要望したところであります。

その後、建設省及び愛媛県から議会に対し二回の説明があり一回目の説明では納得しなかったため、建設省の案を提出してくれということで、二回目に建設省と愛媛県で検討された案を説明していただきました。

その結果、地元組織が要望した案は、法律的に非常に困難だということ、組織の意見とは程遠いものとなっております。

町長におかれましては、地元組織が要望した路線を今後共強

くおされるのか、それとも建設省の検討された案をのまれるのかお伺いします。

建設省の検討案ですと、商店街にとって悪くなることはあっても良くなることはないと思えます。鹿野川の商店街を、どのように考えておられるのかお伺いします。

「町長」山鳥坂ダムに伴う付替え道路についてのご質問ですが、ご質問の要点は、地元要望路線を推進するのか、建設省案をのむのかということかと思えます。私は、河川の付替えを基調とする地元要望路線には無理があると思うので、賛成出来かねる気持ちであります。すなわち一点としまして、洪水調節の目的を持ってダムが造られようとしておるわけではございませんから、河川の付替えという事は、理屈がたたないので理論的に無理があると思えます。

二点は、地形地勢上の無理、超大型のり面で、災害等の恐れがありますし、いろいろ無理があるのではないかと思います。

工事上の無理、住宅商店街に近く長期間に亘るこれだけの大量の工事をいたしますことは、騒音、震動、公害、生活へ影響等が無理があると思えます。

年数的な無理があります。河川を付替え、現在の河川敷を埋め立てて利用出来るような形に

持つて行くには、非常に長い年月を要するわけでございまして、年数的に無理がありまして、法的にもいろいろな問題が出て来るであろうと思っております。

財政上の無理、ダムに関係なければ財政的にも無理でありまして、予算的にも数十年の事業となるのではないかと考えます。

この様なことで付替え道路、河川を変更しようとする考え方は適当でないと考えます。

この際、河川へ関わる考え方は捨てて頂きたいと思えます。

私は、どのような道路でもと申し上げて、ダムの受入れをしております。前言をひる返す気持ちはまったくありません。

しかしながら、あくまでもダムによります大洲北平線の付替え道路であるわけでございまして、その観点を基本にしていようなことを考えて頂きたいと思えます。

先般の説明会で、取り上げられましたもう一つの案というのは、建設省案ということではありません。

のむのまめということではございませぬ。地元として一番よいというものを早く決定して要望をして行くことにしたいと考えております。

商店街におよぼす影響につきましては、ご意見がございましたけれど、その路線が直接的に商店街にどのような影響をも

たらすかどうかということにつきましては、なかなか評価のしにくい問題もございませぬ。又、間接的に又、時間経過をへてダム事業が完成した時の状況も、考えたり致しましてそして又、それから後の肱川町の方向づけも考えて商店街との関係、あるいは肱川町の今後の振興、こういった事についても考える必要があるのではないかと私は考えおるわけです。

いずれにしましても最善のものをもって決する以外にないわけでございますので、いろいろな状況の中で、どのような付替え路線をとって行くかということにつきまして、肱川町の意見を早く決定しなければならぬ時期にきておると思えます。

その様な事で、今後議会の皆さんと共にこの路線決定につきまして、精力的に取り組みをさせて頂きたいと思えます。

議決した議案

- ◎固定資産評価審査委員会委員の選任
 肱川町大和 沖 猶幸氏
 肱川町白石 山崎 一氏

◎肱川町水と土保全基金条例の制定
 基金を設置して、ため池や農業用排水路等の土地改良施設

の機能維持をするための条例制定。

- ◎肱川町学校給食センター使用料条例の一部改正について
 給食料一食につき
 ・中学生 二百二十円に。
 ・小学生 二百十円に。
 給食料月額(概算徴収)
 ・中学生 三千五百円
 ・小学生 三千三百円

- ◎肱川町歴史民俗資料館使用料条例の一部改正について
 入場料
 ・一般 大人 二百円
 小中学生 百円
 ・団体 大人 百五十円
 小中学生 五十円
 施設使用料 一日 千円
- ◎肱川町簡易水道事業給水条例の一部改正
 大谷地区の給水開始にともない、給水区域を追加した。

- ◎町議会議員の報酬及び費用弁償等に関する条例の一部改正
 議長 二十三万五千円に。
 副議長 十八万九千円に。
 議員 十七万六千円に。(月額)
- ◎肱川町教育委員会委員の報酬及び費用弁償条例の一部改正
 委員長 二十四万四千円に。


委員 二十一万五千円に。

- ◎報酬及び費用弁償額並びに支給方法に関する条例の一部改正
 各種委員等の報酬等の改正
- ◎肱川町証人等に対する実費弁償に関する条例の一部改正
 日額 六千九百円に。


- ◎特別職の職員の給与に関する条例の一部改正
 町長 六十九万五千円に。
 助役 五十九万六千円に。
 収入役 五十五万四千円に。
- ◎肱川町教育長の給与、勤務時間その他の勤務条件に関する条例の一部改正
 給与月額五十三万九千円に。
- ◎職員の旅費に関する条例の一部改正
 日当及び宿泊費を改定した。

- ◎町道等路線の認定
 町道 三路線
 農道 二路線
 林道 一路線
- ◎平成五年度各会計補正予算(三件)
- ◎平成六年度各会計当初予算(五件)

No. **わが家のアイドル** ①16



今宮さきちゃん(道野尾)
平成4年5月21日生
1歳11カ月



今宮美貴ちゃん(道野尾)
平成4年5月21日生
1歳11カ月

ちよっと小柄だけど、好奇心旺盛で、なんにでもチャレンジする元気っ子。いろんな遊び教えてくれる麻衣姉ちゃんが大好きで、いつもついて回っています。

お父さん 二雄さん

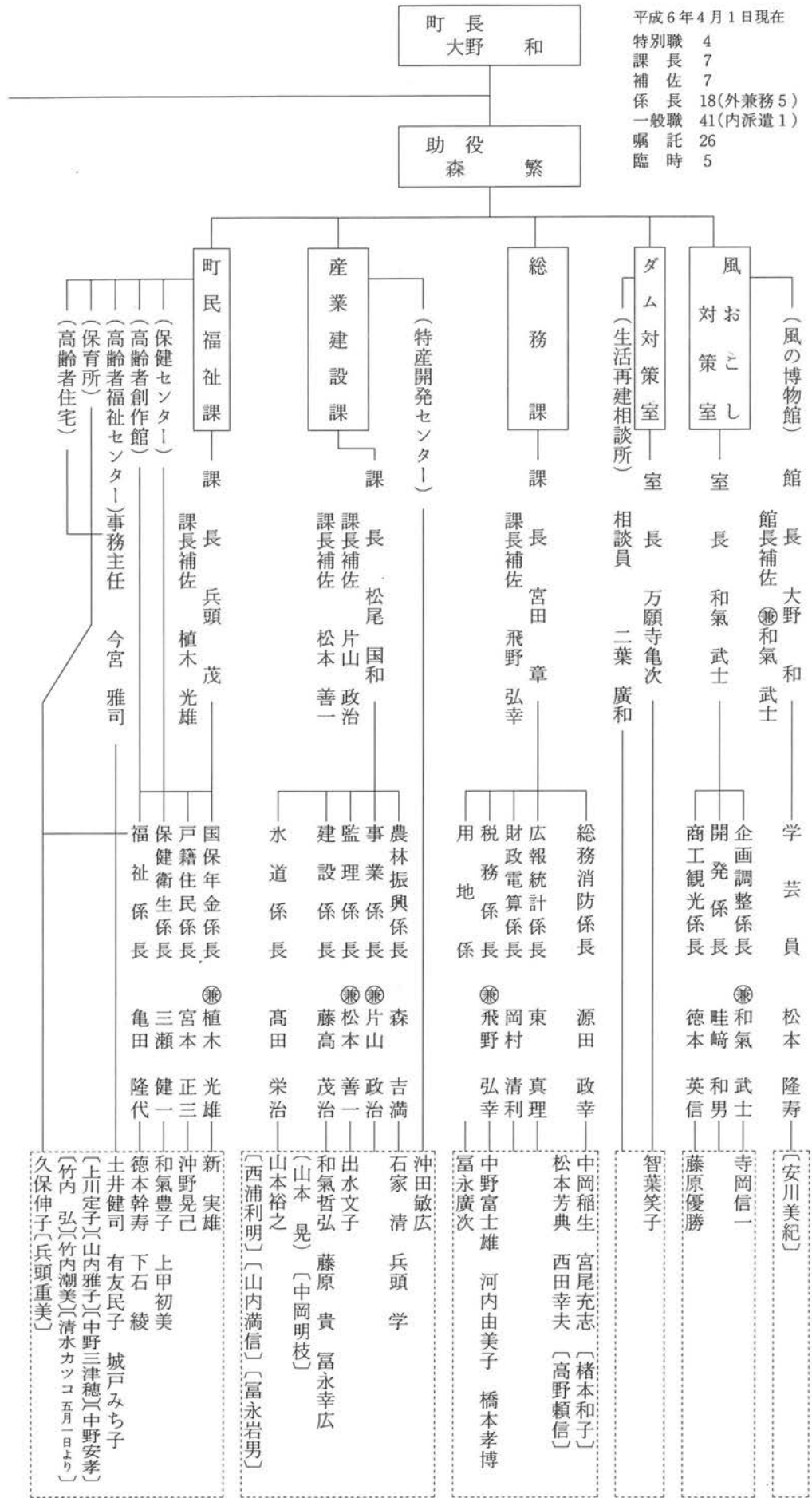
お母さん 祐美さん

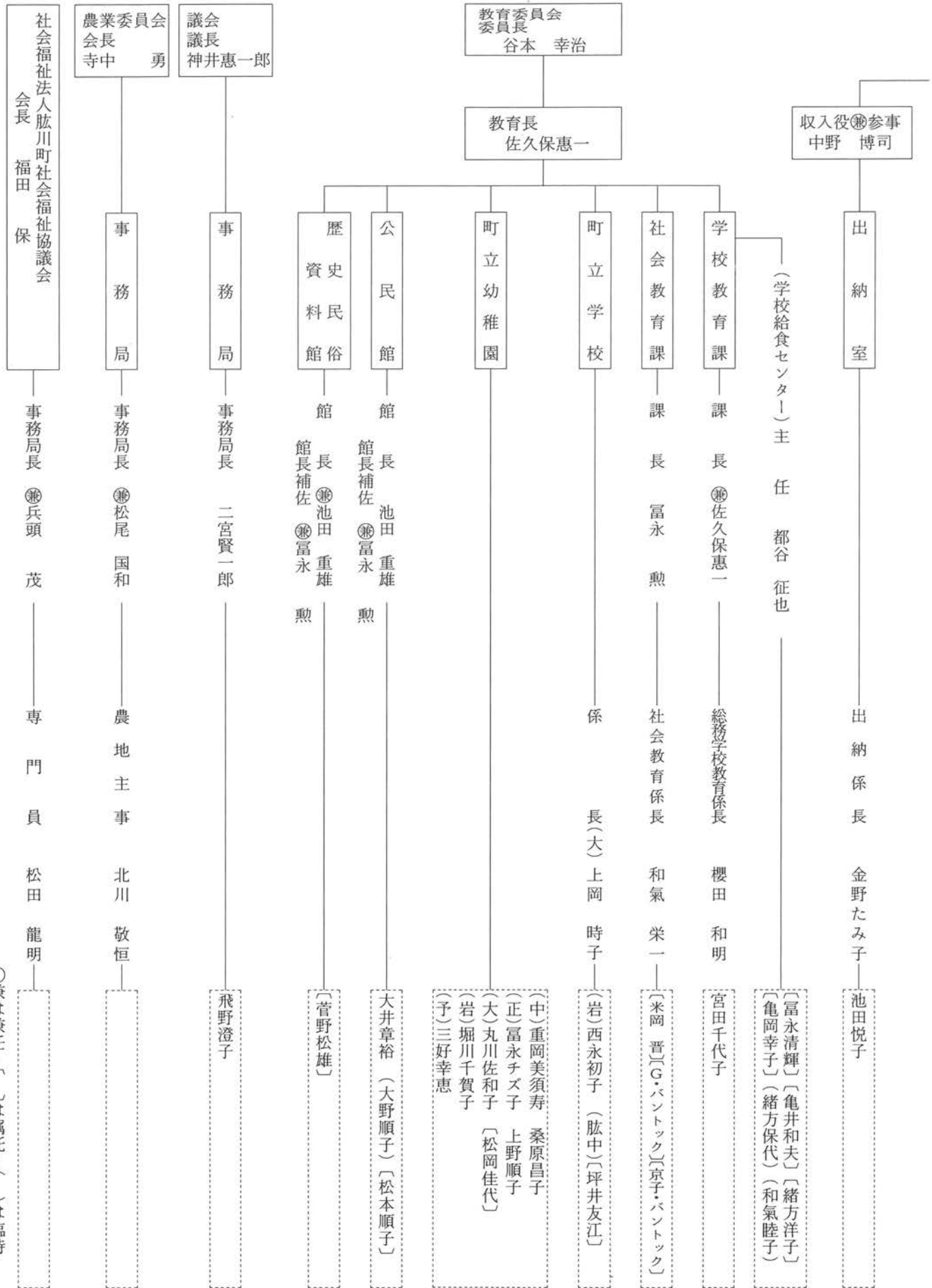
町職員異動

職員の異動を四月一日付で次のとおり行いました。
 今回の異動は、三月一日にオープンした風の博物館に学芸員を配属し、又、三人の退職に伴い十三人が異動し、新しく四人を採用しました。

（内旧任）○印昇任
 ▽総務課長（公民館長）宮田章▽
 公民館長（嘱託）池田重雄▽教育委員会社会教育課長（総務課長補佐）○富永勲▽風おこし対策室長兼風の博物館長補佐兼企画調整係長（産業建設課長補佐）○和氣武士▽産業建設課長補佐兼監理係長（産業建設課建設係長）○松本善一▽風おこし対策室商工課長 大野和 和氣 武士
 工観光係長（風おこし対策室専任員）徳本英信▽教育委員会総務学校教育係長（風おこし対策室専門員）櫻田和明▽農業委員 会農地主事（産業建設課商工課長）北川敬恒▽総務課総務 消防係長（総務課建設係長）源田 政幸▽産業建設課建設係長（農業委員会農地主事）藤高茂治▽ 風の博物館学芸員（産業建設課 新採）
 農林振興主事○松本隆寿▽総務課総務消防係（議会事務局）中 岡稲生▽産業建設課農林振興係（総務課愛媛県まちづくり総合 センター派遣）石家清▽総務課 用地係（産業建設課商工課長） 富永廣次▽議会事務局（公民館） 飛野澄子
 ▽総務課総務消防係 西田幸夫
 ▽風おこし対策室企画調整係 宮尾充志
 ▽風おこし対策室生活福祉セン ターソーシャルワーカー 城戸 みち子
 退職（三月三十一日付）▽風おこ し対策室長 安川武志▽脇川中 学校用務員 河野幸子▽総務課 総務係 寺中めぐみ
 （職員配置図は左のとおりです）

平成6年4月1日現在
 特別職 4
 職長 7
 補佐 7
 係長 18(外兼務5)
 一般職 41(内派遣1)
 嘱託 26
 臨時 5



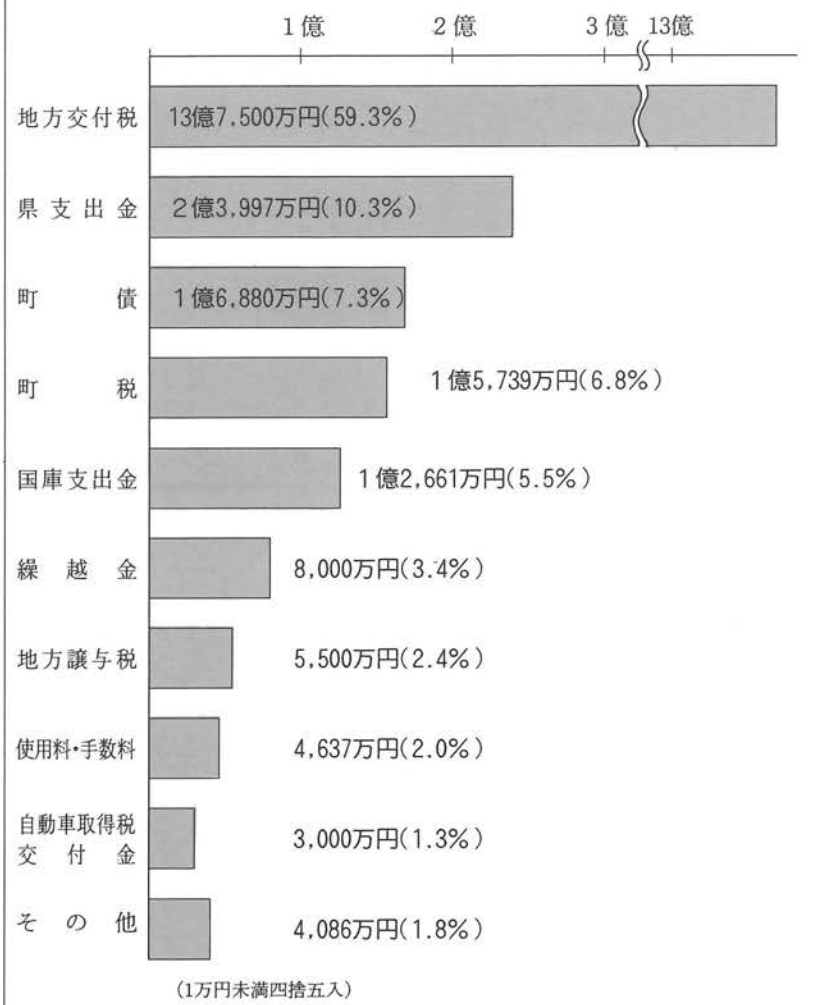


○兼は兼任・()は嘱託・()は臨時

実践と飛躍

31億1,750万円
23億2,000万円ですスタート

〔図1〕 歳入



平成六年度の当初予算が町議会三月定例会で可決されました。一般会計予算は、二三億二〇〇万円となっており、前年度の当初予算と比べると六億四四〇〇万円(二一・七%)の減額となりました。

前年度に比べ減額となった主な理由としては、風の博物館が平成五年度に完成したことにより六億〇九一〇万円の減、及び大谷小学校屋内運動場建設費の二億〇一四万円の減などによるものです。しかし、平成五年度からの繰越事業が一七億三五六四万円となっており、実質予算規模は四〇億五五六四万円となる見込みです。

住民の皆さんに、平成六年度予算の概要をお知らせするとともに、町行政に対するより一層のご理解とご協力をお願いいたします。

国民健康保険特別会計

2億7,800万円

前年度に比べ6.3%の増額

簡易水道特別会計

1億9,720万円

前年度に比べ59.0%の増額

老人保健特別会計

3億1,900万円

前年度の比べ8.5%の増額

住宅新築資金等貸付特別会計

330万円

前年度に比べ6.5%の増額

歳入予算

歳入では地方交付税が最も多く、一三億七五〇〇万円と歳入全体の五九・三パーセントを占めています。

また、皆さんから納めていただく町税は、歳入の六・八パーセント、一億五七三九万円となっています。

さらに自主財源と依存財源に分けてみますと、町税や使用料・負担金などの自主財源は、三億一九三二万円で一三・八パーセントしかなく、地方交付税や国・県補助金などの依存財源は、二〇億〇〇六八万円と八六・二パーセントを占めています。

このように、自主財源が少なく財源の大部分を国や県に依存しているため、補助事業等を積極的に取り入れ財政運営を図る必要があります。

町民1人当りの予算額

— 一般会計 —

H 6 . 3 . 31 現在人口
3,406人



町税 42,228円

歳出額 681,151円

主な事業と予算

総務費 462,089千円

- ▶ダム対策関連事業費…………… 27,541千円
- ▶地域個性形成事業費…………… 65,514千円
- ▶風の博物館等施設管理運営費…… 45,292千円
- ▶町営バス運行費…………… 4,319千円
- ▶水力発電施設周辺整備事業…………… 7,020千円

民生費 213,779千円

- ▶デイサービス運営事業費…………… 29,725千円
- ▶ホームヘルプサービス事業費……… 8,301千円
- ▶在宅介護支援センター運営事業費… 6,120千円
- ▶児童福祉施設費…………… 5,848千円

衛生費 62,754千円

- ▶合併処理浄化槽設置整備事業……… 1,596千円
- ▶簡易水道会計繰出金…………… 17,646千円
- ▶し尿・じん芥処理費…………… 14,566千円

農林水産費 348,480千円

- ▶アグリトピア構想推進事業費……… 22,031千円
- ▶団体営農道新設工事費…………… 50,502千円
- ▶小規模基盤整備事業費…………… 2,300千円
- ▶新山村振興事業費…………… 35,754千円
- ▶農業農村活性化事業費…………… 33,200千円
- ▶林道整備事業費…………… 54,052千円
- ▶林業山村活性化構造改善事業費…… 60,457千円

商工費 33,210千円

- ▶交流促進費…………… 14,445千円

土木費 313,271千円

- ▶道路維持補修費…………… 16,571千円
- ▶県道改良負担金…………… 50,000千円
- ▶町道新設改良費…………… 121,500千円
- ▶公営住宅建設費…………… 61,932千円

消防費 73,958千円

- ▶消防団員報酬…………… 9,086千円
- ▶大洲地区広域消防事務組合負担金… 49,017千円

教育費 211,273千円

- ▶小学校費…………… 21,603千円
- ▶中学校費…………… 13,590千円
- ▶幼稚園費…………… 30,340千円
- ▶学校給食費…………… 41,575千円
- ▶社会教育費…………… 49,471千円

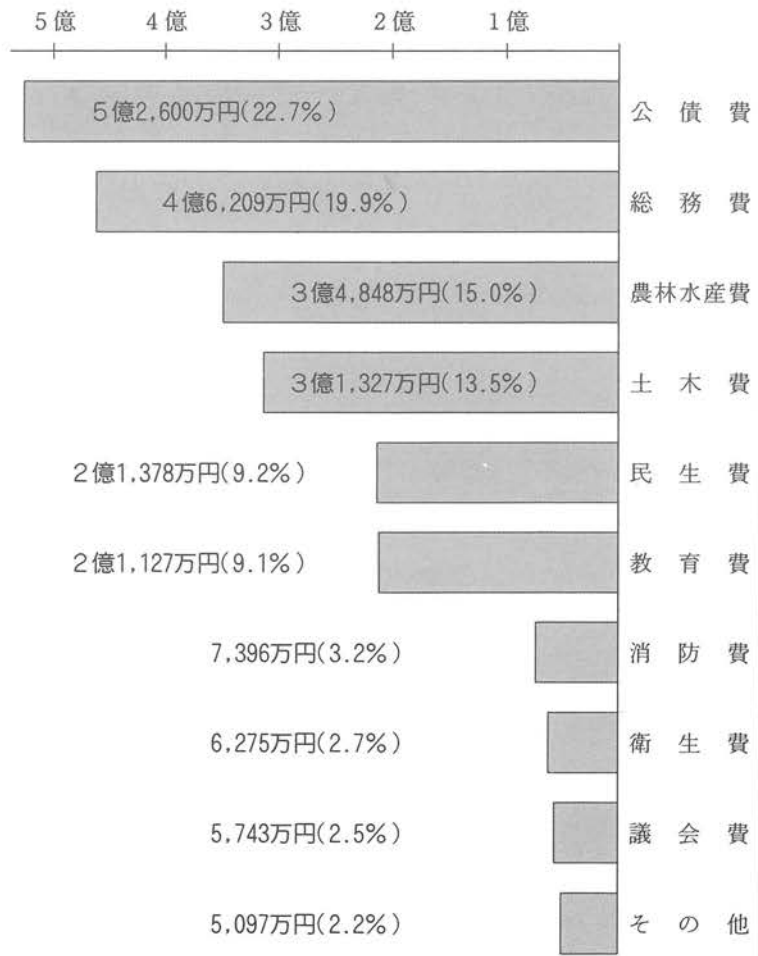
公債費 526,000千円

- ▶地方債償還元金・利子…………… 524,000千円

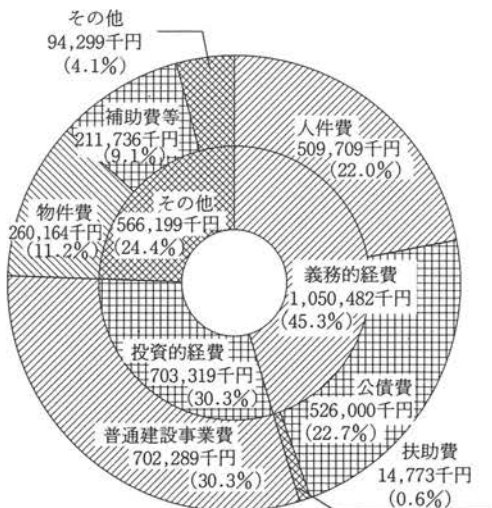
新しい町創造

平成6年度予算総額 一般会計予算

〔図2〕 歳出



〔図3〕 性質別経費の内訳



歳出予算

歳出当初予算額が前年度を下回ったため、町の借入金の償還金である公債費が五億二六〇〇万円と一番多く二二・七パーセントを占めています。次いで、総務費の四億六二〇九万円（一九・九％）農林水産費の三億四八四八万円（一五・〇％）などとなっています。

歳出を性質別に見ると〔図3〕のとおり、義務的経費（人件費、扶助費、公債費）が一〇億五〇四八万円と四五・三パーセントを占めています。また、投資的経費（建設事業費）は七億〇三三二万円（三〇・三％）となっていますが、平成五年度からの繰越事業があるため、建設関係事業費については二四億三九八六万円となる見込みです。

年金だより

就職したら 国民年金の手続きを 忘れずに

今春、大学・短期大学・専門学校などを卒業されて、就職された皆さん。就職して、厚生年金や共済組合に入ると、学生時代に加入していた国民年金の加入種別が変わります。職場から、健康保険証(共済組合員証)を持って、役場の国民年金係で「種別変更届」の手続きをしてください。この手続きは、将来、年金を受け取る際に影響する大切な手続きです。速やかな手続きをお願いします。

70歳になる方 健康手帳をお渡しします

大正13年4月2日～5月1日生まれの方は、5月から老人保健法による医療を受けることとなります。健康手帳(医療受給者証)をお渡ししますから役場窓口まで印かんと保健証を持って今月30日までに手続きを行ってください。

警察官の制服が 4月から変わりました

平成六年四月一日より、警察官及び交通巡視員の制服が全国一斉に切り替えられました。新しい制服は、品位と伝統を保持して、来るべき二十一世紀の新时代に向けて、さわやかで力強く、そして県民の方々に親しまれる、そんな警察官を目指しています。



イチヨウ植樹や鯉放流

正山風の会

正山風の会では、三月二十七日午前八時三十分から、会員二十人の参加を得て奉仕作業を行いました。

などせず、だいじに見守って欲しいと風の会では呼びかけています。

風の会では、町道津の内、道野尾間をイチヨウ並木ロードにしようとして順次植樹を進めており当日は二十本植付けました。更に当日は、風の憩公園の除草、花の植付け清掃、轟滝のエビネ管理、修景作業等々を分担して行われました。今回は特に、共栄部落の沖野嘉忠さん提供の錦鯉を栗太郎川に放流し成育の調査研究を進めることにしました。鯉を見かけたら、いたずら



奉仕作業中の風の会のみなさん

労働保険年度更新手続

事業主のみなさん

労働保険料(労災保険・雇用保険)の申告・納付はお済みですか。

平成6年度の年度更新手続は、5月16日までです。

お忘れのないよう、正しくお早めに。

申告・納付のお問い合わせは、愛媛労働基準局労災補償課(0899-25-2101) 愛媛県雇用保険課(0899-41-2111)

または最寄りの労働基準監督署まで。

自衛官募集の ご案内

平成六年度第一次二等陸・海空士の自衛官を募集します。詳しくは、肱川町役場総務課 または自衛隊愛媛地方連絡部大洲募集事務所 (☎二四一四二二三)までお問い合わせください。

交通指導員

肱川町交通指導員

- 金野 村田 曾根 正志 勝好 翠
鳥越 秀一 寛
二宮 徳生
大西

平成6年度 定期交通事故相談及び弁護士相談

〔交通事故相談〕

日時 毎月8日・20日
午前10時～午後4時

場所 大洲市役所

〔弁護士相談〕

日時 毎週金曜日
午後1時～4時

場所 松山市一番町4丁目
4-2 (県庁)



社協だより

肱川町保健センター
☎ (0894) 34-2340

平成六年度事業計画決定

— 理事会評議員会開催 —

一般会計 一三、〇七一、〇〇〇円
特別会計 一、六九五、〇〇〇円

三月二十九日、午前中、「理事会」、午後「評議員会」を開催し、平成六年度の事業計画・予算を決定いたしました。

二十一世紀の長寿社会に向けて、「高齢者保健福祉推進十ヶ年戦略」の策定及び社会福祉関係八法の改正により、地域福祉、在宅保健福祉活動のあり方が明確にされ、社会福祉協議会の使命もますます増大してきました。このような動向をふまえて関係機関と密接な連帯を図りながら、地域福祉、在宅保健福祉事業を基調として活動を推進し、福祉資源の発掘に努め、独居老人、ねたきり老人等を中心とする高齢者問題、障害を持つ人の問題、低所得世帯に対する在宅福祉サービスの充実強化を図り、明るい町づくりをめざして福祉活動のより一層の推進に努めます。

- 一、地域福祉、在宅保健福祉の充実・強化
 - 給食サービスの実施
 - ベッド、エアーマット、車イス等の貸出
 - 民生委員との共同活動推進
 - 独居・ねたきり老人の援助
 - 老人の社会参加の推進
 - 身障者更生会の育成と援助
- 二、専門部会活動の推進
 - ボランティア部会活動推進
 - 高齢者福祉部会活動の推進
 - 青少年児童部会活動の推進
- 三、低所得世帯の自立更生の援助
 - 介護資金の貸付と更生指導
 - 生活福祉資金
 - 小口貸付資金
 - 借入金の償還指導
- 四、青少年児童福祉活動の強化
 - 青少年の健全育成運動推進
 - 子供の事故・非行防止活動
 - 子供の社会参加の促進
 - 児童図書への援助
- 五、ボランティア活動推進
 - 少年ボランティア活動援助
 - ボランティア活動推進
 - 環境美化運動推進のための奉仕活動援助
 - 在宅者の友愛訪問
 - ボランティア研修会参加
 - 住民参加の促進と啓発活動の推進
- 六、心配ごと相談事業推進
 - 心配ごと相談所の充実
 - 相談員の研修
- 七、共同募金・歳末たすけあい募金運動への協力強化
 - 共同募金運動の推進
 - 歳末たすけあい運動推進
- 八、福祉関係団体との連帯強化
 - 福祉関係団体との連帯を密にし、福祉の向上に努める。
- 九、広報活動
 - 社会福祉協議会の趣旨普及のため広報活動を行う。
 - 住民に対する社協活動内容のPRと福祉情報の提供

社会福祉協議会へ

ご芳志

当協議会に、次の方からご寄付を頂きました。
福祉関係事業に活用させていただきます。誠にありがとうございます。
月野尾 富永 建夫様
八重栗 金田 賢三様
大阪市 山根 輝久様

給食サービスについて

毎年十月から三月まで、ねたきり老人・独居老人の方々に、民生委員さんを通じて給食サービスを実施しています。平成五年度も五十人の方々が受けられました。本年も十月から実施いたしますので、ご希望の方は民生委員さんにご相談して下さい。

昨今、さまざまな領域でボランティアの必要性が叫ばれ、いろいろな形で育成が展開されています。ボランティア活動は、社会関係が疎外されやすい人たちに對する社会参加への援助といえます。現代社会にあって疎外されやすい人々に對して、社会とよりかかわりあいを持ちながら暮らしていくことの出来るように働き掛けていくものである。視点をかえれば自立への援助といえます。なぜボランティアなのかその要因として次の事が考えられます。

ボランティア活動の現状について

- ① 超高齢化社会の到来
- ② 家族扶助機能の低下
- ③ 地域の相互扶助機能の希薄化

それぞれ日頃の活動にかかわり張りながらも、広く社会的視点を育てながら活動を展開していく必要があります。ボランティア

ティアは制度化を促進したり、活性化させたりする役割を果たすべきものであり、施策・公的サービスを低下させ後退させたりするものではない。

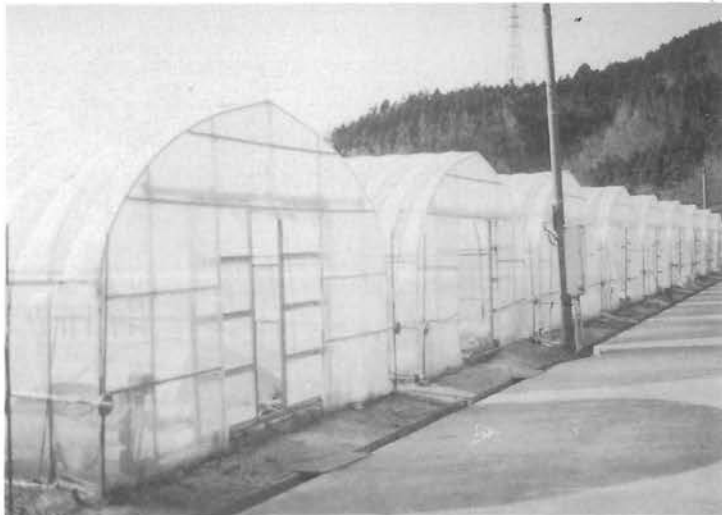
ボランティア活動は自発性がその生命であり、他から強制され課せられて行方ではない。自由の意思に基づくところの民間活動です。問題点もいくつかみられます。

- 何でもボランティア
- ボランティア活動と経費を行政がまらるかかえている団体の出現
- ボランティアと無責任
- ボランティアと表彰
- ボランティア活動参加者の減少
- 安上がりのためボランティアグループを活用する

今後、ボランティア活動が広まりをみせ、状況も大きく変化していくものと考えられます。関係者にあつては、活動は何か、どうあるべきか、その原点をとらえていく事が要求されます。問題意識をもち絶えず活動を点検しながら、その自主性を大切にし自立した活動としたいものです。

町老連總會について

肱川町老人クラブでは、定期總會を五月十九日午前九時より肱川町公民館において開催いたします。



(育苗を行うハウス)



(緑化が始まる水稲苗)

育苗センター稼働開始

六年度、水稲苗第一回目の播種を四月三日から始めた。此の分は四月二十七日より出荷する早期米の苗で、二十二・三ヘクタール分四、〇二四枚で現在二葉となり約五cm程度になってハウス内で順調に育っている。第一回に続いて三日置に順次

播種を行い六月二十六日播種を最後に一八、〇〇〇枚の苗を町内の水稲栽培農家へ供給する計画となっている。

昨年とは全国的な異常気象により米の生産量が大幅に減り、六年度は減反政策にも緩和措置が取られる結果となったが、肱川町の様な中山間地では復田が難しく生産量の伸びを見る程の作付面積は望めず、育苗センターでの予約枚数は粗、即年同様である。

農林だより

編集・発行
J A 肱川
肱川町森林組合

一度のお手続きで、自動的に年金がお受け取りになれます。

カンタン、早い、安全です。

一度お手続きをするだけで、国民年金、厚生年金などが、毎回きちんとあなたの貯金口座に振り込まれます。自動受取りですから、「支払通知書」の未着や紛失などの心配がありません。

便利です。

J Aのキャッシュカードをご利用になれば、全国のJ Aのほか、銀行・信用金庫・信用組合などの現金自動預入・支払機から現金をお引出しいただけます。



このマークが目印です。



65才以上の方は、☑️制度をご利用いただけるJ AのスーパーMMCをおすすめします。



《年金自動受取りのお手続き》

- 初めて年金をお受け取りになる方は、「年金裁定請求書」に金融機関の口座確認印が必要です。
- すでにJ A以外で年金をお受け取りの方は、「支払機関変更届」等により、変更の手続きができます。
- J Aに貯金口座をお持ちでない方は、窓口にお申しつけください。

(注)受取口座ご指定の際に所定用紙へは、「肱川農業協同組合(または肱川農協)」と必ず正式名称(または略称)でご記入願います。

愛称のJ Aはご使用になれませんのでご注意ください。

●詳しくは、J A肱川の窓口でおたずねください。

タケノコ、山菜を出荷しよう

今年も、タケノコ、ワラビ、山ブキ等の市場出荷の時期がきました。出荷される方は次に示す規格で出荷して下さい。

①タケノコ

①収穫・堀取作業
図1に示すように、タケノコの発生際堀取る。

タケノコ、地下茎とも傷をつけないようにする。
土はきれいに払い落とすこと。

②調整方法

図2に示すように適所で地下部は除去する。
根の長い節を一節残して切る。節に合わせて切る。

③規格

等級、秀品、品質及び光沢が良好なもの。
(階級)長さ

S級品——二二cm未満
M級品——二三～三〇cm
L級品——三一～四五cm
格外品——四六～五〇cm

格外品は原則として加工扱いとなります。

④出荷

格等階級毎に分類して出荷すること。

出荷量が増加し、市場価格が低下するまで市場出荷とし以後は加工向け扱とする。

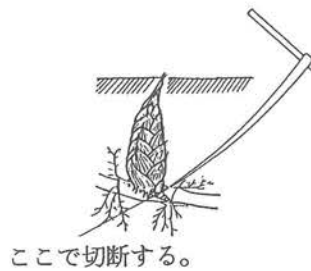


図1.堀取り



図2.調整(タケノコ)

(二)ワラビ

①収穫・調整
収穫は従来通りとして長さ大きさをそろえて傷物を除くよう調整して下さい。

②規格・等級

(秀品)形状及び光沢が良好で首が曲がった状態のもの。
(優品)秀品につき先端のボン

ボリの開かないもの。

(階級)長さ

2 S級品——一〇～一四cm
S級品——一五～一九cm
M級品——二〇～二四cm
L級品——二五～二九cm
2 L級品——三〇cm以上
その他以外は格外品とする。

③結束

長さをそろえて束にして出荷をする。

一束二二〇gとなるよう輪ゴムがけをする。
図3のように元をそろえて2Sから2Lまで別々に輪ゴムどめにする。

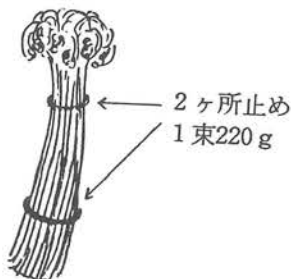


図3.結束(ワラビ)

(三)山ブキ

①収穫・調整
収穫は従来通りとし元切りをし長さをそろえて、葉を除き傷物を除くよう調整して下さい。

②規格・等級

(秀品)根元が赤味をおび形状及び色沢が良好で傷のない山ブキのみとする。
(階級)長さ

S級品——一七～二四cm
M級品——二五～二九cm
L級品——三〇cm以上

③結束

長さをそろえ、階級毎に輪ゴムで二ヶ所どめする。
一束二二〇gとするよう輪ゴムがけとする。図4を参照のこと。

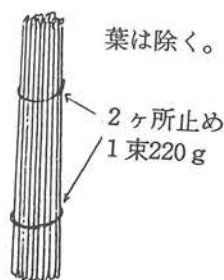


図4.結束(山ブキ)

※集出荷等

集荷車による集荷の開始時期は、出荷量が増大した段階で判断し、放送等によりお知らせ致します。
それまでは、選果場及び各支所へお出し下さい。

新人紹介



金融課 山内 由貴

この度、JA 肱川の金融課に新規採用職員として勤務することになりました山内由貴です。

今までの学校生活とは違う環境なので戸惑うことや失敗することもしばしばあり、まだまだ未熟な私ですが、頑張りますので職員・組合員の皆様、そして地域の方々どうぞよろしくお願ひ致します。

「初心忘るべからず」ということばのとおり、はじめて社会に出て仕事についての新鮮な気持ちを忘れず、明るく元気に頑張ります。





優良材生産は直材づくりから!



椎茸生産はクスギ林造成から!

県森連市況		平成6年3月26日 大洲木市より (単位m ³ 当り:円)					
長さ	末口径	スギ		ヒノキ		マツ	その他
		直	曲がり	直	曲がり		
4 m	7 cm 下	本 421	本 220	本 644	本 500	-	松パルプ 末口 7 cm 長さ 1.8 m 9,500円/m ³
	8 cm 上	本 620	本 530	本 962	本 744		
	13 cm 上	25,500	-	51,600	-		
	18 cm 上	21,000	-	43,000	-		
3 m	7 cm 下	本 210	本 133	本 211	本 170	-	雑パルプ 7 cm 末口 1.8 m 12,600円/m ³
	8 cm 上	本 370	本 370	本 440	本 448		
	11 cm 上	18,000	-	27,000	-		
	13 cm 上	26,000	-	44,000	-		
	18 cm 上	20,000	-	40,000	-		
2 m	7 cm 下	本 100	本 -	本 100	本 -	-	バリ材 (松・杉・桧 末口 3 ~ 7 cm) 長さ 2.0 m
	8 cm 上	本 120	本 -	本 120	本 -		
	16 cm 上	12,000	-	22,000	-		
6 m	13 cm 上	29,000	-	75,000	-	-	-
	18 cm 上	24,000	-	60,000	-		
特選				370,000			
足場		1 m当り 70円~160円				本 180円	
備考 杉、桧共に買気鈍く弱保合。 松材売行良好。							

肱川町森林組合乾椎茸相場表

市 売 日…平成6年3月23日
販売数量…1,100ケース 17,450kg
平均単価 4,067円
銘柄別単価

銘柄	価 格	相 場	銘柄	価 格	相 場
こうこ	6,000~8,000	強	特用大	4,500~5,000	強
大 厚	5,500~6,700	強	特用中	5,000~6,000	強
中 厚	5,300~6,400	強	特用中小	4,500~5,000	強
中小厚	4,800~5,500	強	特用小	3,500~4,000	強
小 厚	2,200~4,500	強	大バレ	2,900~3,800	強
大ウス	4,800~5,500	強	中バレ	3,000~4,200	強
中ウス	5,300~6,400	強	小バレ	2,800~3,800	強
中小ウス	4,100~5,700	強	ジャミバレ	1,200~1,900	保
小ウス	3,700~4,700	強	変 形	1,300~3,400	保
ジャミ	700~1,800	保	色悪ウス	1,000~3,500	弱
どんこ大	5,100~6,300	強	色悪バレ	1,500~2,800	弱
どんこ中	3,500~5,100	強	小 粒	800~1,200	弱
どんこ小	1,500~3,400	強	スライス	1,000~6,300	強

概要 春子の発生が遅れ、品数が少なく、全般に買気強く格外品を除き、銘柄とも価格上昇で推移した。
特に寒子の新物は厚肉、薄肉とも買気活発であった。

転任の挨拶

春暖の候、皆様方におかれましては、ますますご清勝のこととお喜び申し上げます。

さて私こと、このたび丹原出張所林業課に転任を命ぜられ、四月一日より勤務することとなりました。
大洲出張所林業課在職中は、公私共に御芳情を賜り厚く御

礼申し上げます。

肱川町駐在として二年間過ごさせていただいたわけですが、その間、たくさんの方と出会い、そしてたくさんの方を教わりました。一番多く教わったことはお酒ではないかと思うのですが、他にも山のこと、川のこと等々、大変多くの勉強ができたことを、心から感謝しています。
また、肱川町の美しい景色、例えば春の丸山公園、木々の新緑、肱川のせせらぎ、広大な鹿

野川湖などを眺めることができなくなるのは、残念でなりません。
しかし、今後は、肱川町で学んだことを存分に発揮して、新しい赴任地でも精いっぱい頑張りたいと思います。

皆様本当にありがとうございました。
さて、私の後任には頭脳明晰の柳川技師ということで、肱川町の風おこしのため大いに貢献するであろうと思います。皆様大いに期待しておいてください。
林業改良指導員 真木 賢二

赴任の挨拶

この度林業改良指導員として松山地方局林業課から赴任し

て参りました柳川倫利と申します。
林業とかかわり合いを持つよ



柳 川 倫 利

うになって四年目になります。
まだピカピカの四年生の私にとって県内有数の林業地である肱川町で働く事に大変プレッシャーを感じています。
さて着任より鹿野川公園の桜に代表される肱川町の美しさに圧倒されています。
しかしこういう美しさの裏には木を植えて育てた多くの先輩方の地道な努力のおかげと肝に命じ私も地道に活動していきたいと思えます。
何事も初心忘るべからずと申します。不器用な私ですが三年前に就職したときの気持ちを大切にしながらがんばって行きたいと思えますのでどうぞよろしくお願いたします。

今月の農作業

野菜

トンネル・夏秋型きゅうりの初期管理

定植の二十日前には、元肥(表1)を施し、畦幅は三百cmを標準に畦立てし、畦幅は三百cmを標準に畦立ては避けましょう。

今月はトンネル型きゅうりの定植時期です。定植七〜十日前までにマルチを張り、トンネル掛けを行って地温十五℃以上を確保しておきます。

定植適期の葉齢は本葉三・五枚位の若苗で、老化させると活着が悪く生育不良となり易い為、定植は遅れないように行います。定植の際注意する点は次の三点です。
①畦や植え穴は、事前に十分湿らせておく。
②鉢苗にも前もって灌水と液肥の灌注をする。
③定植は鉢根を切らないように丁寧に苗を扱い、鉢土が見える程度の浅植えにする。

また定植後の初期管理はきゅうりの収量に大きく影響します。特に本葉七〜八枚までは水不足にしないよう晴天日の午前中に細かな灌水を行って伸び伸びとした茎葉に育てることが重要です。(仮支柱の倒伏防止も大切)

トンネル栽培では、晩霜の恐れがなくなるまで約二十日程トンネルを行いますが、日中温度は二十七〜三十℃を目安に換気し、最低温度十四℃以上に保温します。その後外気に少しづつ馴らしてトンネルを除去し、早目にネットへ誘引します。

その後は葉の大きさや天候を見ながら初期の着果位置や側枝の利

用位置を決めます。生育が弱い場合は着果や側枝の利用を遅らせるようにして樹勢を調整します。

きゅうりは水で育てることを念頭し、よく観察し早目な対応を努めます。

表1 夏秋きゅうり元肥(kg/10a)

サンライム	1 4 0
鶏糞	5 0 0
油かす	1 0 0
P M - 40	4 0
I B . S 222	1 8 0
N - P - K	21.6 - 29.6 - 21.6

注) N・P・K成分量に鶏糞・油かすは含めていません。

水

稲

病害虫に強い根づくり法

五年産水稲は、天候不順によりイモチ病を中心に病害虫が多発し、収量・品質の低下がみられました。六年産においては昨年の反省をふまえて、農業に頼らず病害虫に強い根づくりをしたいと思います。今回は水稲作を始める前にぜひ頭に入れておいてほしい病害虫対策法について紹介いたします。

一、育苗

種もみにはバカ苗病菌など各種の病原菌が寄生しているため、塩水選や種子消毒を徹底します。また、薄播きにより箱内の環境を良くして苗立枯病やバカ苗病を防ぎます。高温多湿になると病気が発生します。

二、移植

疎植で一株当たり三〜四本植えとして、株元環境をよくします。密植にするとイモチ病や紋枯病が発生しやすくなります。補植苗の除去が遅れるとイモチ病の原因となります。

三、施肥

肥料の施用量をひかえます。特に、基肥を入れすぎると葉色が濃く過繁茂となり、イモチ病・紋枯病・ウシカ類・食葉性害虫などあらゆる病害虫の発生要因になります。人それぞれ食べ物の好き嫌いがあるように、病害虫にも食べ物の好みがあります。多肥密植栽培の稲は病害虫の大好物です。

四、水管理
間断灌水、中干しを実施して根の活力維持を図り、カリやケイ酸の吸収力を高めて病害虫の抵抗性を高めます。

五、除草
斑点米の発生を防ぐため、出穂までにカメムシの生息地になっている水田周辺の畦畔や休耕地などの雑草を刈り取っておきます。

六、耕起
水稲収穫後、早めに荒耕しすることで養分吸収が良くなり、また、雑草の発生を抑えます。

大洲農業改良普及所技師 弓達隆

果樹の管理

〇ク

一、接木後の管理

接木の成功のカギは、接木のテックのみならず接木後の管理が大切です。発芽直後の新梢はケムシやゾウムシ等に被害を受けたり、せっかく活着した新梢が枝折れたり、芽かきが遅れて生育不良となることもあります。接木後は定期的巡回し、病害防除や支柱誘引、芽かき等を入念に行いましょう。

〇追肥(花肥)

発芽・展葉・新梢伸長の状態をよく観察し、葉色が淡かったり、伸長が悪い樹やクリタマバチ被害樹に対しては速効性の窒素肥料(硫酸10a当り20kg)を施用し、樹勢の回復を図ります。

畜産

〔イタリアン・トウモロコシ・イチビ〕
長期予報によると、五月は気温が平年より低く、降水量は、平年並みだそうです。

イタリアンライグラスは、穂ばらみ期から出穂期にかけて可消化養分量が多く、刈り取りの適期です。普通栽培の出穂期は、おおむね早生種で五月上旬、晩生種で五月中旬頃となります。刈り取り時期は、利用目的により異なりますが、七〇cm以上で倒伏しないうちに刈り取ります。

イタリアンライグラスは多収で、サイレーン発酵品質もよく家畜が好み栄養価も高く特に蛋白質の含量が高い。サイレーンについては、次回に書くことにします。

話は変わって、トウモロコシのは種は順調に進んでいるでしょうか。昨年の教訓を生かし、各自の栽培計画にそって、作業をして下さい。特に圃場の排水は、しっかりとって下さい。

また、トウモロコシの時期になると、強害雑草「イチビ」が問題となります。「イチビ」の種子は、飼料、堆肥の中にも含まれ、土の中でもかなり長く生きています。防除方法については、皆さん知っているのだと思いますが、確認の為に書いておきます。

防除は、生育期一発処理が良いと思います。イチビが三〜四葉期に、ゲザプリムフロアブル二〇cc/反とバサグラン液剤一五〇cc/反を混合したものか、バサグラン液剤一五〇cc/反だけの液を散布して下さい。

今年度も、頑張りますので、よろしく願います。
大洲農業改良普及所 峰下寿樹

5月集配予定表

- 5月2日(月)宇和川北方面
- 5月6日(金)中津方面
- 5月7日(土)宇和川南方面
- 5月10日(火)月野尾・小藪方面
- 5月11日(水)岩谷方面
- 5月12日(木)大谷方面
- 5月17日(火)宇和川北方面
- 5月18日(水)中津方面
- 5月19日(木)宇和川南方面
- 5月24日(火)月野尾・小藪方面
- 5月25日(水)岩谷方面
- 5月26日(木)大谷方面
- 5月30日(火)宇和川北方面

5月醤油配達予定

- 5月13日(金)岩谷・小藪方面
- 5月20日(金)宇和川方面

LPG配達予定表

- 5月2日(月)大屋敷・大平
- 5月6日(金)上石丸・師走野
- 5月7日(土)藤野原・町
- 5月10日(火)八重栗・上森山・大成・正山
- 5月12日(木)久保
- 5月14日(土)嵯峨谷・見の越
- 5月16日(月)月野尾・京造
- 5月18日(水)中津・小倉
- 5月20日(金)森・朮栄・硯・久下・樋野口・汗生
- 5月23日(月)白石・小藪・中小藪
- 5月25日(水)中居谷・嘉城・共栄
- 5月27日(金)大駄場・柳・郷
- 5月30日(月)全敷水・菟野尾

平成6年度生涯教育 活動方針

- 社会教育課
- 公民館
- 歴史民俗資料館

基本方針

- 生涯学習の重要性が叫ばれている今日、変化する社会に適應できる学習の場の提供と啓発活動を行う。
- 行政部局との連携により分館(地区)を核とした組織活動の推進を図る。
- グループ活動の充実と推進。
- 歴史民俗資料の展示公開。



編集・発行
 肱川町公民館
 ☎(0893) 34-2307

○主な実施事項

1 各種学級(教室)の開設

- お四国学級、明老大学、ほかし教室、草木染教室等、高齢者、女性の学習機会の充実を図り、次代を担う青年のための青年学級の開設、国際化に伴う英会話教室等を新設する。
- また、生産学習等生活に密着した活動を行政部局、経済団体と連携いしながら実施する。

2 地区座談会、生涯教育研究大会の開催

- 地区の課題を掘り起こし、生活していくための対策を講ず

3 同和教育の推進

- 生涯教育をすすめる上でどのようなに役職員は考え、対処すべきか、討論の場づくりとして生涯教育研究大会を開催する。
- 第五回熱き風 心を開く人権集会の実施
- 全国的にも注目を集めるようになったこの集会を住民が一体となって充実し継続できるように組織運営の強化を図る。



手さばきみごとに「明老大学」

- 同和地区内の学習会、交流事業の実施(子供会、高校生援学生大会参加及び県外交流会、女性学習会)

4 図書活動

- 学校及び企業、団体への巡回図書や幼児対象のおはなし文庫の配本。
- 一般からの要望の多い新刊図書、専門書等コーナーの充実を図る。



若者の旅立ち「成人式」

6 歴史民俗資料館の内容充実

- 風の博物館との連携及び特別展の実施により内容の充実を図る。

5 文化財の保護及び調査の実施

- 県指定無形文化財の大谷文楽及び鎮縄神楽の保存のための事業の実施及び後継者の育成。
- カラ岩谷遺跡周辺の調査のための基礎調査の実施。



町の宝として「大谷文楽の伝承」



心なごむ「花いっぱい運動」

- 行政部局との連携を図りながら、健康増進についての活動を展開するための職員研修を定期的開催する。
- 脇流苑を訪れるおとしよりのための視聴覚活動を展開する。
- 出かける公民館をめざして分館訪問の実施。

7 花いっぱい運動の展開

- 昨年度から実施している分館主導の、町内主要道路及び施設を中心とした花いっぱい運動の展開。
- グループを中心とした花いっぱい運動の展開。

8 社会体育の振興

- 分館単位のスポーツクラブの育成。
- 軽スポーツの普及。
- 各種スポーツ大会の内容充実。
- 体育施設の整備充実。

9 その他



豊かな心を「文化講演会」



町民の和「運動会」

ファインダー



創造的な施策を次々と打出して、抜群の村づくりをすすめている福島県の泉崎村は、全国でも例のない文化人招聘条例を定めて、そのための色々な条件を整えている。文化人を定住者として迎え、生涯学習やその他の文化活動の指導をして貰おうというわけである。

また、この村は、五年前から中学三年生を全員、オーストラリアの小さい町(十日間のホームステイ)に行かせている。

このように、内外を問わず、人を人的資源として大事に考えている村に惹かれて、住みたい人も急激に増え始め、人口五千人が七千人になったという。

脇川町でも、三月から、小藪に、イギリス人のパントック先生ご夫妻が定住されている。

定年まで十年もある大学教授の職を離れて、脇川町で著述活動に専念したい、ということである。著述活動のかたわら、町嘱託の社会教育指導員として、風おこしにも一役買って貰うことになっている。

明治の頃のラフカディオ・ハーン(小泉八雲)のように、ギャビン・パントックの名があがれば、脇川町の名もあがる。

泉崎村程にはいかないにしても、人が人と呼んで新しい文化の風が吹き、この町が一味違った町になることを期待したい。

町内教職員の異動

春は、別れと出会いの季節です。町内の小中学校でも十六人の先生が転出又は、ご勇退され、十四人の先生が転入等によりお世話になることになりました。転出されました先生方には公民館事業に多大なご協力をいただきましたこと厚くお礼申し上げます。今後ますますのご活躍を期待いたします。新たに転入されました先生方には、ご協力をお願いする点が多い事と思いますが、よろしくお願ひします。

○中野小学校



校長 林 光雄

- 生年月日 S 10・6・18
- 前任校 保内町立磯崎小学校
- 趣味・特技 読書・旅行
- ひとこと 昭和55年度まで4年間肱中勤務以来の地元です。地域と共に歩む学校づくりに努めます。



教諭 土居 清子

- 生年月日 S 19・3・26
- 前任校 肱川町立岩谷小学校
- 趣味・特技 読書・卓球・珠算
- ひとこと 町内異動です。とにかく元気で頑張りたいと思っておりますのでよろしくお願ひ致します。



教諭 大和田和敏

- 生年月日 S 13・2・18
- 前任校 伊方町立有寿来小学校
- 趣味・特技 囲碁・犬と散歩
- ひとこと ゆっくり、しっかりがんばります。よろしくお願ひします。

○正山小学校



校長 佐川 虔三

- 生年月日 S 38・4・6
- 前任校 長浜町立櫛生小学校
- 趣味・特技 ドライブ・ツーリング
- ひとこと 肱川を上ってまいりました。よろしくお願ひします。
- 転出等
 - 校長 池田 重雄 退職
 - 教諭 中野 恭子 正山小へ
 - 教諭 渡辺 靖 天神小へ



教諭 中野 恭子

- 生年月日 S 33・5・5
- 前任校 肱川町立中野小学校
- 趣味・特技 育児・レコード鑑賞
- ひとこと 町内異動です。引き続きよろしくお願ひ致します。肱川町大好きです。

○大谷小学校



教頭 樋内みどり

- 転出等
 - 校長 小林伊佐雄 肱川中学校へ
 - 教諭 向井万寿子 河辺小へ
 - 教諭 橋本 久美 喜多小へ

- 転出等
 - 教頭 西山 章弥 戒川小学校校長



教諭 土居佐知子

- 生年月日 S 25・10・25
- 前任校 内子町立程内小学校
- 趣味・特技 スポーツ・詩舞
- ひとこと 自然いっぱいのお肱川町で勤めさせていただけますことを幸せに思っております。よろしくお願ひ致します。
- 転出等
 - 生年月日 S 33・11・2
 - 前任校 城川町立土居小学校
 - 趣味・特技 花を育てたり飾ったりすること。
 - ひとこと 肱川は初めてですが、亡祖母の郷であり、縁を感じております。



教 頭
目 崎 廣 壽

○ 予子林小学校

- 転出等
教 頭 上田 静子
長田小へ
- 教 諭 土居 清子
中野小へ
- 教 諭 荒井真理子
退職



教 諭
渡 辺 み どり

○ 岩谷小学校

- 生年月日
S 34・5・20
- 前任校
内子町立内子小学校
- 趣味・特技
手芸・読書・草ひき。
- ひとこと
主人とバトンタッチ。肱川町を
第二の故里と思い勤めます。



校 長
小 林 伊 佐 雄

○ 肱川中学校

- 生年月日
S 10・8・21
- 前任校
肱川町立正山小学校
- 趣味・特技
蜜蜂飼育・一輪車に乗れる。
- ひとこと
二十四年ぶり、二度目の肱川中
です。よろしく願います。

- 転出等
教 頭 金井 碩
長浜小へ

- 生年月日
S 25・3・31
- 前任校
大洲市立喜多小学校
- 趣味・特技
スポーツ・つり
- ひとこと
自然環境のすばらしいこの肱川
町で勤務できることを幸せに思っ
ています。よろしく願います。



教 諭
伊 賀 上 純

- 生年月日
S 42・4・12
- 前任校
大洲市立喜多小学校
- 趣味・特技
スキー・車
- ひとこと
肱川町で骨をうずめる気がかん
ばります。

- 生年月日
S 32・7・8
- 前任校
長浜町立長浜中学校
- 趣味・特技
マラソン
- ひとこと
鹿野川湖を一周するランニング
コースは変化に富んで最高です。



教 諭
福 岡 真 一



専 門 員
福 積 秀 樹

- 生年月日
S 27・8・1
- 前任校
大洲市立大洲南中学校
- 趣味・特技
音楽
- ひとこと
意欲的に取り組まれている当町
に連れてうれしく思います。

- 生年月日
S 44・2・12
- 前任校
宇和島市立宇和海中学校
- 趣味・特技
音楽・映画鑑賞・読書
- ひとこと
未熟者ですが、がんばりますの
で、よろしく願っています。



教 諭
山 崎 和 恵

- 転出等
校 長 佐川 敬
退職

公民館職員異動
よろしく願います

社会教育指導員 京子・パントック	社会教育指導員 ギャビン・パントック	事務補佐員 大野 順子	社会教育課長 富永 勲	館 長 池田 重雄

- 教 諭 笹木 聖児
- 教 諭 大瀬中へ
- 教 諭 亀田 佳典
- 河辺中へ
- 宇都宮慶久
- 松山市立勝山中へ
- 重岡 文夫
- 長浜小へ

風の博物館で 初の映画会

町創立五十周年を記念して、「さくら」の上映会が三月二十九日開催されました。当日は神山征二郎監督と主演女優の田中好子さんをお招きし、ミニトークショーや記念植樹など実施しました。主催者の肱川凡人未来塾のみなさん青年団のみなさん、その他ご協力をいただきましたみなさんご苦勞様でした。



川柳入門 (10) ～つりはし川柳会～

福引のあんたも ラーメンかと笑う
福引と言えば、年末大売出し等で買物をすれば、何百円かに一枚の抽せん補助券を貰い、それが何枚か集まれば、抽せん出来る仕組と、一定金額の買物ならず抽せん出来る仕組があり、「よく空くじなし」となっているが、末等(大体五等)はたいいていタワシからラーメンか百円程度のもが多い。その福引で私も末等であったが、あんたも末等であったかと二人がにが笑いた事を詠んだのが、表記の句である。この句で最も大事な「文字」は「あんたも」の「も」である。この「も」がないと、私は三等か四等かであったが、あんたは末等かと相手をあざ笑った句になってしまふ。この「も」があるので、お互がくじ運の悪さを認めあっている姿、なごやかさが生まれ、くじ引きの場の様子もあざやかに表現され、読む者にもその状況がよくわかる句となっている。川柳ではこのように、たった一つの文字で、句が生きて来ると言う事が多くある。句はただ作りっぱなしにしないでよく吟味して、自分が言おうとしている事が、充分に表れるようにする事が大切だ。ただこの句は中八になっているので、「あんたもタワシ」の様に中七にしたかった。

主催者を代表して、凡人未来塾の山内さんから感想が届きましたので掲載します。
今年のさくらは、一足早く風の博物館で花を咲かせました。それにしてもなんてきれいなんでしょう。また、このシブさ……今回の映画会で、たまたま付き人の仕事につきふだんの生活では味わえない、新鮮な出会いがありました。テレビや映画で一方的に見るだけの人が、目の前にいて私の話に答えている——始まるまではどんな方なのだろうかと不安でたまらず担当者としては、ハラハラドキドキ、いざ始めてみると、気さくなあなたたかい人柄に救われた思いでした。自分とは全く違う世界で生きている人とふれあい、

やさしきや心づかいをいただけたことは大きな収穫でした。いっしょに過ごした時間はほんのわずかでしたが、次の朝空港でお別れするときの名残惜しかったこと……飛行機に乗り込む直前に小さな窓から再び手をふってくださった姿が忘れられません。
ところで、総勢四十人のスタッフはよく頑張りました。この映画会がなければこれだけの人が集まって成功を喜び合うことはなかっただろうし、話すことさえもなかったかもしれない。大勢で同じ目標に向かっていく醍醐味を久しぶりに味わったような気がしました。映画終了後の反省慰勞会には、監督さん・田中さん・マネージャーさんの飛び入りもあり、最高に盛り上がっていました。スタッフに

とって、映画の内容以外にも大いに心に残るものがあったように思っただけでしょうか。このエネルギーを、また何かで使えるといいなと思っています。
凡人未来塾 山内美保



お知らせ

平成6年社会体育活動

活動項目	内容
5/15 第15回 クロッケー大会	・スボレク' 94八幡浜地方大会 (H6.9.20三瓶町)予選。 ・肱川中学校運動場で開催。
5/22 (予備日5/29) グランドゴルフ 大会 少年ソフトボ ール大会	・スボレク' 94八幡浜地方大会 (H6.9.20三瓶町)予選。 ・肱川中学校運動場で開催。 ・町民運動場で開催。 (小学校3年～6年対象)

歴史民俗資料館

展示会名	会期	展示室	内容
能神楽 能面展	5/1(日) ↓ 5/25(水)	談話室	特定の地区にのみ現存する能神楽。岩谷地区に残る能神楽能面 20点

青年団だより

明日翔



別れのなみだより
出会の笑顔が素敵です。
ホラ あなたのそばにも……

今月のNew Face



下石 綾

「もう今は、はるるですわね」
♪と歌いたくなる今日この頃。
心の方も陽気になりがちな、去
年の四月に入りました下石綾で
す。

私が役場に勤めてから、早く
も一年が過ぎてしまいました。
今年の四月一日、「先輩になっ
たね」と言われたとき、思わず
ドキッとしました。今
までは、一年目だからという安
易な気持ちで少なからずありま
した。失敗しても分からなくて
も当然、このことにあまえてい

私の心をその言葉はひきしめ
てくれたように思います。しか
し、現実はまだ未熟者。目
の前に茨の道が見えてきそうで
す。ありきたりですが、自分な
りに頑張っ乗り越えていきたく
いと思えます。

そんな私のストレス解消は、
スポーツや友人とおいしい物を
食べることです。週に一、二回
のバレーボール。本当に楽しく
参加しています。地域の方々と
のふれ合いの場としても最高で
す。(去年出来なかつた事を今
年こそはと思っています……)
これから、多くの方々にご迷
惑をおかけするとは思いますが、
一年一年、成長していけるよう
努力していきたいと思えます。

- 3/13 (日) 文化芸能発表会
- 3/27 (日) 喜多郡青年文化祭
- 3/29 (火) 劇映画
「さくら」上映会

13・27日について 芸能発表会

三月十三日(日)と二
十七日(日)は、芸能発
表会でした。
どのようなことをす
るかもめましましたが、
みんなで笛を吹くとい
うことになりました。
笛の調達から始まり、
曲決め、どんな曲を演
奏するかで悩んだりもしました。
一回目の発表では、それほど
もありませんでしたが、二回目の
発表の日、二十七日はおお客様方
にかなりウケて、アンコールの声も
ありました。



29日について 「PUVIN」

三月二十九日(火)は、
劇映画「さくら」の上
映会が行われました。
前日の夜遅くまでの
打合せ、当日は朝早く
から夜遅くまで、スタッ
フのみなさんおつかれ
様でした。



この日は、「さくら」
の監督さんや主演女優
さんをお迎えしてのこ
とだったので、緊張も
あり、終わった時はかな
りホッとしたことと思
います。
「さくら」は、凡人未
来塾と青年団の合同主
催ということもあり、
各団体の枠を超えた交
流ができました。
弱者者の集まりの青
年団ですので、凡人未
来塾のみなさんには、か
なりご迷惑をおかけした
のではないかと思います。
少しずつではあります
が、成長していきつつあ
る私たち青年団をこれか
らもよろしく願いまし
ます。本当にご苦勞様でし
た。心から、ありがとう
ございました。

編集あとばなし

四月十一日、青年団年度末総会
が行われます。
この時役員改選があり、短い
間でしたが、私達広報委員四人も
役ご免となります。
軽い気持ちで引き受けたことを
後悔していましたが、これで最後
かと思うと今度は、何もできなかつ
たという後悔の嵐におそわれてい
ます。

来月からは新役員で、気持ちも
新たにスタートしていきます。
短い間でしたが、たくさんの方
に大変お世話になりました。
行楽のシーズン到来です。お酒
の飲みすぎ食べすぎなど、みなさ
ん気を付けましょう。

本当にありがとうございました。

僕も私も真剣で…もないカナ? ▼緊張の一瞬。ドキドキ……



次はあなたの参加を期待します。

5月行事予定表

1	肱川町防災の日
6	行政相談
6・20	心配ごと相談
8	春の道路愛護デー
10	農業委員会
15	第15回クロッケー大会
21	定例部落長会
28	税金等出張受入れ

★★★★★
ごめいふくを
お祈りいたします
★★★★★

小 肱 菟 大 橡 月 下 中 影 広 ☆☆☆☆☆
 蕨 野 野 和 の木 野 鹿 中 野 地 常 ☆☆☆☆☆
 栄 尾 和 和 木 野 野 野 富 富 富 富 富
 和 和 楠 中 富 静 三 瀨 千 千 千 千 千 千
 氣 氣 シ 川 永 馬 馬 馬 馬 馬 馬 馬 馬 馬
 利 幸 三 四 郎 郎 郎 郎 郎 郎 郎 郎 郎 郎
 正 三 三 四 郎 郎 郎 郎 郎 郎 郎 郎 郎
 さん さん さん さん さん さん さん さん さん さん
 (74 (77 (65 (82 (73 (80 (74 (74 (74 (74 (74
 歳) 歳) 歳) 歳) 歳) 歳) 歳) 歳) 歳) 歳) 歳) 歳) 歳) 歳)

☆☆☆☆☆
お誕生おめでとう
いさいます
☆☆☆☆☆

5月の日曜・祝日当直医

日	当直医	電話
1日 (日)	宝来医院 (内子町)	44-2248
	石川内科医院 (大洲市)	24-3306
3日 (火)	町田医院 (内子町)	43-0211
	小川整形外科医院 (大洲市)	23-5596
4日 (水)	古川医院 (内子町)	44-2407
	中塚内科医院 (大洲市)	24-0606
5日 (木)	小川医院 (内子町)	44-2815
	東大洲城戸眼科医院 (大洲市)	24-1010
8日 (日)	成田医院 (内子町)	47-0061
	大久保内科医院 (大洲市)	26-1131
15日 (日)	土居・内科外科 (五十崎町)	44-5521
	菊原外科医院 (大洲市)	24-4646
22日 (日)	藤本医院 (五十崎町)	44-2561
	石村整形外科医院 (大洲市)	23-5767
29日 (日)	植木医院 (五十崎町)	44-2215
	大洲記念病院 (大洲市)	25-2022

※変更になる場合がありますので、前もって連絡してからお出かけください。

救急病院

曜日	病院名	電話
月・火	大洲市立病院	24-2151
水	加戸病院	24-5101
木～日	大洲中央病院	24-4551

相談ごと案内

行政相談	心配ごと相談
◎日時 5月6日(金) 午後1時30分 ◎場所 肱川町公民館 2階青年室	◎日時 午後1時30分 ◎場所 肱川町公民館 2階青年室

保健・衛生

ムシ歯予防教室	乳幼児健康診査
◎日程 5月12日(木) 午後2時 ◎場所 保健センター1	◎日程 5月6日(金) 大洲商工会 午前10時 ◎日程 5月23日(月) 会議所 ◎日程 5月9日(月) 内子町商工会 午後4時 ◎日程 5月24日(火)

◎5月の不燃物収集
 ▽収集日 5月16日(月)
 (出すのは5月15日中に)
 ▽収集地区
 小畑井・萩野尾・汗生・小蕨
 大和・肱栄・中野(篠谷を除く)
 大谷・鹿野川

◎不用大回収日
 ▽日時 5月17日(火)
 (午前9時まで)
 ▽場所 保健センター
 (印鑑をご持参ください。)

◎肺がん検診

日程	場所	時間
5月13日(金)	大洲縫製字和川工場	午前9時10分
	岩谷公民館	午前10時20分
	J.A(農協)子林	午前11時30分
	大谷公民館	午後1時30分
	保健センター	午後2時30分

◎乳がん検診

日程	場所	時間
5月19日(木)	保健センター	午後2時
5月10日(火)	大谷公民館	午後1時

◎子宮がん検診

日程	場所	時間
5月2日(月)	J.A子林(農協)前	午後1時
5月10日(火)	大谷公民館	午後1時
5月11日(水)	保健センター	午後2時

◎幼児教室

日程	行先	時間
5月17日(火)	湖畔公園	午前9時 午後1時