



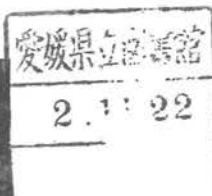
広報

わき上がる 風でロマンの 町づくり

風 川

1990 11月

No. 92



愛媛県知事選挙
投票日

12月29日

わたしの愛媛
大切にします
この一票



都会の高校生146人が修学旅行に「風のまち」肱川を訪れ、栗ひろい、芋ほり等の農業を体験したり、農家に宿泊し、家族との交流を行いました。

(10月11日～13日) (関連記事3ページに掲載)

今月号の主な内容

＝町 報＝

- ◆農家へ修学旅行……………3
- ◆平成元年度の町の家計簿……………4
- ◆おしどりが鹿鳴園に……………6
- ◆社協だより……………9
- ◆お知らせ……………22
- ＝農林だより＝
- ◆年末金融推進運動……………10
- ◆価値ある山林をつくるために…12

◆今月の農作業……………13

＝商工かわかみ＝

- ◆豪華賞品歳末連合大売出し……………14
- ◆共同贈答品コーナー……………15
- ◆ふるさと回想記……………17

＝公民館報＝

- ◆正山分館地域づくりの研修会…18
- ◆みんなの幸せを願って……………20

町民のうごき

人 口 3,595人 (－4)
男 1,750人 (－1)
女 1,845人 (－3)
世帯数 1,007帯 (±0)

(平成2年10月31日現在)



ちょっと休憩してカメラにポーズ

町では都市と農村との交流事業を進めています。この事業の一環として前回の農作業体験ツアーに引き続き、今回「お米とふれあう体験交流ツアー」を十月十四日に行いました。

町の募集に松山市より十六家族の親子四十名の参加があり、藤之原の町所有の水田で稲刈りを体験しました。

現地では、町と管理



無事に稲刈りが終了、全員で記念写真

米とふれあう体験交流ツアー

多く、一家族十二名の稲刈り作業も一時間程かかって刈り取った稲をイナキに架け無事終了しました。

このあと予子林のふれあい農園でも堀り作業を体験、昼には鹿鳴園でおいしい「栗と松茸ご飯」をいただき、このあと木工教室や、栗拾い等の体験をし、楽しい思い出や、栗をみやげに午後三時半には松山への帰途に着きました。

正山風の会

蕎麦の収穫

正山風の会(土居貞丸会長)では、同会の産業部の事業の中で蕎麦づくりに取り組んでいました。今年度は異常な『ひでり』で収穫量はいまひとつでした。

刈取りは十月三十一日、借用していた圃場で行いましたが今年度購入を予定している蕎麦刈機で実習を兼ねて刈取りをしました。

町内での蕎麦づくりはあまり行われていませんが、機械導入により正式に、肱川町そば生産組合(仮称)を発足させ、来年度から本格的蕎麦生産に取り組み予定です。蕎麦生産を希望され



関係者の見守る中機械での蕎麦刈

る方がありましたら、役場の産業課までお申込み下さい。

今回の収穫作業は約三時間(五反歩)で終わりましたが、風の会上田武産業部長はさっそく乾燥、製粉の後収穫祭を兼ねて試食会を行いたいといっています。

京阪神肱川会 五周年記念植樹

この度、大阪府・兵庫県の木であります銀杏の苗木が鹿鳴園へ植栽されました。これは京阪神肱川会(中野忠志会長・会員三五〇人)が京阪神肱川会設立五周年記念行事として行ったものです。

高さ四メートルもある大きな銀杏の苗木は手作業では難しく小型の建設機械を使つての作業でしたが、町長も作業に加わり六本の銀杏がきれいに並べて植栽されました。京阪神より、ふるさと肱川へ帰られた時、大きく育った銀杏をぜひ見ていただきたいものです。



京阪神肱川会五周年記念植樹(鹿鳴園にて)

また、鹿鳴園を訪れる人にも秋にはあざやかに黄色く色づいた銀杏が目を楽しませてくれることでしょう。

風信

特産センター八年目、各方面の協力多謝。思うようにいかぬが、やらねばならぬという考えに変わりはない。安全食品への要望はいまや大河の流れの如し、低農薬化へ、多品目、付加価値などについてもいま一度考えてみたい。「野菜生産計画」を立て、まず町内供給体制づくりを手に、山風の会のコト起こしでソバ生産組合もできそうである。いろんな肱川の味づくりも目標にしたい。わが家に布袋さんが月を指している絵の掛け軸がある。これは「月を指させば指を認む」の教え、道理を説くも文字や言葉にこだわり、本旨を理解せぬことへの戒めだ。特産と言えは主幹作目を言はぬとなじるのは、月のことを言はずに指のことを言うのと同じだ。当然やるべきことをやることはあたり前である。小さな努力を軽べつせず、一人からグループへと生産拡大が計られて欲しい。特産振興も新しい町創造の一つの柱である。批判ばかりしていると心がまがる

(町長)





かわいい子供の出迎えに高校生もVサイン

翌朝は全員元気にひじかわ特産開発センターに八時三十分に集合し、肱川での日程を無事に終了し次の旅行先へと出発していきました。いれかわりに同校の第二班が鹿鳴園に十時に到着、第一班と同様の行程を終了し、十三日の八時三十分には次の旅行先へと出発しました。

受け入れる農家にとっても、高校生の農作業も初めての体験でした。なお今回の修学旅行の感想を次のように作

十月十日から十四日までの四泊五日の修学旅行の中で私が一番思い出に残っているのは体験学習です。私は、島村さん、梅田さん、母袋さんの四人で肱川町の菅野松雄さんの家に行きました。私は栗拾いをやったのですが、おじさんが、「この栗はいい」「その栗は、まだ早い」などと言って親切に教えてくれました。それに拾った栗はとても大きくていい栗でした。そして菅野さんのおじさんもおばさんとても明るくて優しくかったので、私はこの修学旅行に参加してよかったと思いました。それにもらってきた栗はとてもおい

しかったんです。だから家で栗ごはんを作ったときには、家族みんなでおいしいと言いながらいっぱい食べました。だから最初はいっぱいあった御飯もあっという間になくなってしまいました。私はまた行きたくなりました。私の母も「話を聞いただけじゃわからないから今度つれていってよ」と言っていました。私自身も、すごく楽しかったので、もう一度、何年後になるかわからないけれど、行ってみたいと思いました。そして、今度行った時は肱川町の歴史民俗資料館に行き、肱川町の歴史について学んでみたいです。

今回の修学旅行は四泊五日と長かったけど、私はこの体験学習が一番思い出に残っています。

私の修学旅行

永田 まゆみ



公民館では「まゆ花づくり」に挑戦

双方とも初めての体験 農家への修学旅行

十月十一日～十三日の三日間町内の各施設や十七戸の農家において、修学旅行生百四十六人を受け入れて、農業の体験学習が行われました。

十一日の午前十時にひじかわ特産開発センターに到着した東京都大泉北高校の生徒五十一名は、小藪の松本金次郎さんの栗園で栗拾いを体験し、

公民館で昼食をすませたあと、「まゆ花づくり」に挑戦、二時から予子林のふれあい農園でも堀りを体験し、三時には次の旅行先へ出発しました。

一方、神奈川県立柿生西高校の第一班の生徒五十二人は、十一日の午前十時に鹿鳴園に到着、午前中は予子林のふれあい農園でも堀りの体験、鹿鳴園で昼食後一時からは迎えに出ている農家の車に乗り、今夜の宿泊先に分散して行きました。

受け入れた十七戸の農家では、栗拾い、稲刈り等の農作業を体験、夜は各農家の心のこもった料理で家族との食事、楽しい会話は遅くまでたえなかったそうです。



今日の宿泊先の山本さんとさっそく記念写真

文にして送ってくれましたので紹介します。

修学旅行の思い出

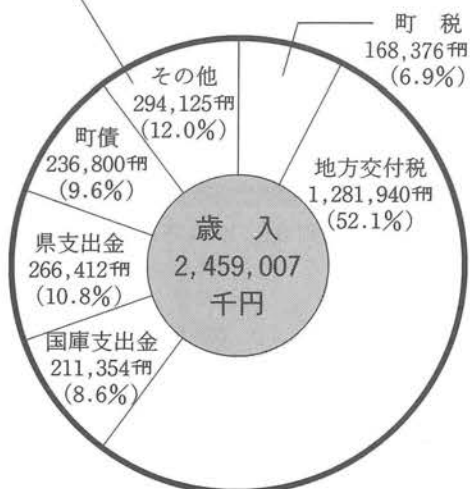
三田 奈緒子

十月十日から十四日までの四泊五日の修学旅行の中で私が一番思い出に残っているのは体験学習です。私は、島村さん、梅田さん、母袋さんの四人で肱川町の菅野松雄さんの家に行きました。私は栗拾いをやったのですが、おじさんが、「この栗はいい」「その栗は、まだ早い」などと言って親切に教えてくれました。それに拾った栗はとても大きくていい栗でした。そして菅野さんのおじさんもおばさんとても明るくて優しくだったので、私はこの修学旅行に参加してよかったと思いました。それにもらってきた栗はとてもおい

夜ごはんを食べました。メニューは、焼肉とサラダと魚とフルーツポンチでした。とてもおいしかったです。夜は、二階で子供三人とあそびました。夜は一時ちかくまでトランプをしたりおかしを食べたり、おばさんがもってきてくれた栗とか、梨とか、柿等を食べました。朝は、いそがしくて話ができませんでした。でも、修学旅行で一番楽しかったのは、やっぱり農家への宿泊でした。写真もたくさんとりました。おばさんもおじさんもおばあちゃんもみんないい人でした。その子供のだいち君がものすごくかわいかったです。肱川町はとても空気もいいし水はつめたいしとてもいいところでした。またいきたいなと思います。

お知らせします平成元年度 町の家計簿

繰越金	101,175円	(4.1%)
財産収入	13,590円	(0.6%)
寄附金	336円	(0.01%)
地方譲与税	44,467円	(1.8%)
利子割交付金	3,329円	(0.1%)
交通安全対策特別交付金	1,171円	(0.1%)
自動車取得税交付金	30,317円	(1.2%)
分担金・負担金	25,567円	(1.0%)
使用料・手数料	41,137円	(1.7%)
諸収入	33,036円	(1.4%)



平成元年度の歳入総額は2,459,007千円です。
これを平成2年4月1日現在の人口は3,601人ですから、
一人当たり682,868円になります。



林道舗装事業 (肱川—野村線)

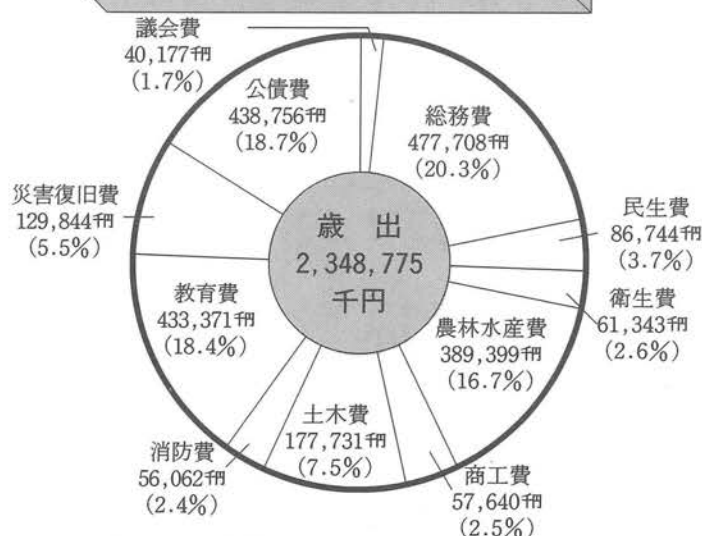
平成元年度の町の財政状況を公表します。
『風おこし運動』をとおして明るく、豊かな、新
しい町創造をめざして更に努力をいたします。
町民の皆様のご協力をお願いいたします。

平成二年十一月二十日

肱川町長 大野和

(肱川町「財政事情」の作成及び公表に関する条例の規定によるお知らせ)

一般会計決算状況



平成元年度の歳出総額は、2,348,775千円です。
これを平成2年4月1日現在の人口は3,601人ですから、
一人当たり652,256円となります。

特別会計決算状況

会計別	事項	歳入	歳出	差引額
国保		263,436	244,913	18,523
水道		39,606	29,978	9,628
住宅		3,213	3,207	6
老保		250,832	246,799	4,033
計		557,087	524,897	32,190



がけ崩れ防災対策事業（重谷地区）

町有財産の状況

【土地】

- 宅地等 815,867㎡
- 山 林 641,296㎡

【建物】 31,137㎡

【証券】 244,510円

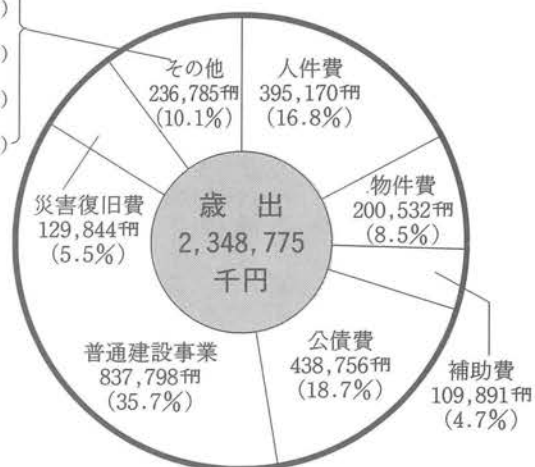
【出資金】 17,647,000円

【基 金】

- 財政調整基金 410,000,000円
- その他 194,265,643円

維持補修費
16,423円(0.7%)
扶助費
15,175円(0.7%)
積立金
159,471円(6.8%)
繰出金
45,102円(1.9%)
貸付金
614円(0.03%)

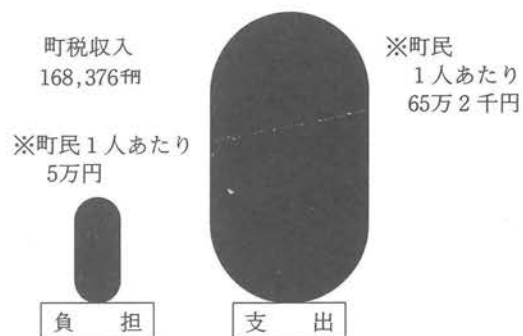
歳出の性質別分類



災害復旧工事（大地、森線）

町民の負担と支出

（人口3,601人 2.3.31日現在）



町債の現在高

33億690万円

町民 1人あたり町債額
91万8千円



正山小学校

国際化時代にふさわしい 人権意識を育てましょう

毎年十二月四日から十日までの一週間は人権週間です。人権週間は、国民一人ひとりが『人権』というものを再認識し、また自己の行為によって他人の人権を侵していないか反省してみる週間でもあります。

私たちが豊かな日常生活を営むためには、お互いの立場を尊重し、自分の権利ばかり主張することのないよう心がけなければなりません。差別やいやがらせ、家庭問題、近所とのめめごと、子供らのいじめ、体罰の問題などでお困りの方は、人権擁護委員会にご相談下さい。

人権擁護委員は、次の方々です。

○中居谷 飛野虎生
○大和 菊池昭三郎



おしどり五羽が鹿鳴園に仲間入

十月八日に松山市の大川猛見さんより鹿鳴園に雄のおしどり五羽を寄贈していただき、元気に池の中で生活しています。

「おしどり」は、がん・かもめの一種で雄の冬羽は特に美しく翼には橙色の銀杏の葉に似た思羽があり珍重されていますが雌は暗褐色で美しくありません。

好んで樹上にとまり巣を高い木の洞中につくります。東アジアの特産ですが、わが国にも広く分布しているといわれています。この四国でも見受けられますが、その数は少なく容易に見ることできません。本県でも肱川上流地域に棲むとされています。このように珍重されるおしどり



いつも行動を供にする
5羽のおしどり

を今回寄贈していただき、鹿鳴園にまた一つ人々を引き付ける魅力が加わりました。今後はせっかくのご厚意を無駄にしないよう大切に飼育して、将来は鹿野川湖が「おしどり」と水鳥の楽園になるようにしたいものです。

地域の老人と児童が交流

毎年の恒例行事となっている予子林白寿会と予子林小学校・幼稚園の児童との交流会が十月三十日に行われました。当日は朝から雨が降り、当初予定していた猿が滝公園での草刈り作業等ができず、場所を予子林小学校の体育館に変更して行われました。

「六年生は今回で八回目の交流会となりますが、卒業してから猿が滝公園の事をいつでも忘れないでください」と白寿会の会長さんのあいさつに始まり、おたがいに演劇やゲーム等をして楽しく過ごしました。正午には、婦人会の協力もあり白寿会の手作り弁当を全員でいただき楽しい食事となりました。

六年生は今回の交流会が最後となりますが、この楽しい思い出をいつまでも忘れないでほしいものです。



演劇やゲームで楽しく
過ごしました(予子林体育館にて)

稲刈りの体験学習

(中野小学校)

中野小学校の児童・先生・父母が、講堂裏の田んぼに集まり稲刈りが十月二十三日に行われました。

この稲刈りは勤労生産学習の一環として「もち米作り」を行うことになりPTAの協力により六月二十五日に田植えをしてい

たものです。消毒は父母に委託し、管理は五、六年生が中心となり育ててきましたが、今年の夏は雨が大変少なかったため、川からトラックで水を運ぶ苦労もありました。また、台風の影響で稲がたおれ、芽が出る被害もあり豊作とはい

えませんでした。先生の稲刈りについての説明があつたのち、元気よく田んぼに入り稲刈りが始まりました。最初のうちは、とまどいながらの作業で、稲を持つ手も逆手にもつ児童が多く見られましたが、それでも四十分程で全部の稲を刈取りました。

このあと校庭の「てつぼう」を利用してのイナキに稲をかけ無事に稲刈りが終了しました。

当日は五、六年生が中心になり作業を進めましたが、低学年も参加し、三年生は観察日誌をつけたら、一、二年生は見学とほぼ全児童が参加しての稲刈りになりました。



5・6年生による稲刈

なお、収穫したもち米は来年一月に児童や父母の「交流もちつき大会」に使用します。

サラリーマンの奥さん 届け出は忘れずに

サラリーマンの奥さんなどのように、厚生年金保険や共済組合に加入している方に扶養されている配偶者で、二十歳以上六十歳未満の方は、第三号被保険者となります。

第三号被保険者は、ご主人の加入する厚生年金保険や共済組合の制度が基礎年金に必要な費用を負担しますので、ご自分で保険料を納めなくてもいいのですが、第三号被保険者として認定をうけるために役場に届け出をする必要があります。

また、第三号被保険者となつたあとも、ご主人や奥さん自身の就職や退職などのときには、加入や脱退の届け出が必要です。届け出は、忘れずにきちんとしましょう。

菊花薫る岩谷っ子まつり

夜来の雨の中、お父さんお母さん方のもちつき準備が進みます。心配していたお年寄りの方々も、参観授業の頃には、大勢の顔がそろいました。子供たちのいつもと違った大張り切りの授業の後は、講堂での「敬老交流会」です。

あいさつの後、小学校の合奏・合唱、つづいて、幼稚園児のかわいいダンス。本心に目を細めて喜んでくださり、心からの温かい拍手を頂きました。

次は、いよいよお年寄りの出番です。お二人のかたが、五十年も六十年も昔の岩谷のようすなどを話してくださいました。昔の子供は、外で元気よく遊び回り、生傷が絶えなかったこと。でも、決して弱音を吐かなかったこと。今の子供より「ありがとう」という言葉をよく使っていたこと(感謝の気持ちの大切さ)など、ちよつぱり耳の痛い話もありました。質問にも懇切に答えて頂きました。

一番びっくりしたのは、修学旅行の話でした。昔は、朝暗い中、岩谷を歩いて出発し、河辺の耳取り峠から御蔵に抜け、五十崎・内子を経て石畳の仏峠を越え、上灘駅まで歩いてから、汽車で松山を目ざした。仏峠を下るとき、生まれて初めて海を

見た。眼下にキラキラと輝く美しい海を見たときの感激は、今も忘れることができないことなど、お年寄りの体験に基づく感動的なお話を聞きました。

昼食には、ぜんざい・芋がゆを腹いっぱい食べた後、手作りみこしが三体、講堂の中を威勢よく回りました。

午後からは、子供たちが楽しみにしていた交流体験学習です。お年寄りのご指導で、ぞうり作りに挑戦すること、一時間半。少々形こそ不ぞろいでしたが、一足分が出来上がりました。最後は恒例のもちまきです。

みんな子供のようにキャーキャーワーワー言いながら、紅白のものを拾い合いました。

おじいちゃん、おばあちゃん、楽しい一日をありがとうございました。来年もきつといらして下さい。ご健勝を祈るや切。

(岩谷小学校)



つきたてのおもちをやいてさっそくぜんざいに

⑦⑩⑪⑫⑬健康
的を射た健康づくりを

体質は遺伝

「自分がどんな体質か、を、ひとことで説明できますか」

体質は遺伝します。だから「子供は親の生き写し」といわれます。熱がやすい、かぜをひきやすい、疲れやすい、皮膚が弱い、成長が遅い、等々から夜尿に至るまで、子供は親の幼児とそっくりです。したがって、これらは「我が家の体質」を知る手がかりになります。

人間は誰でも体質的に同じ病気をくり返すものです。それで一度そうなった時の様子をよく覚えておくと、次からは余分な心配をしないですみます。そうして自然に予防の方法も身についてきます。

〔高血圧体質は…〕

脳が疲れを感じにくいので人の倍も働く働き者です。それでつい無理が重なって脳卒中になることが少なくありません。

〔低血圧体質は…〕

血液の流れがゆっくりですからどうしても、肩がこりやすい、疲れやすい、しかし、その反面、長生きです。

低血圧の人は体質と割り切っていつも自分を元気づける工夫をすれば楽になります。

〔悲観的に…〕

ものごとを悲観的に考えるくせ

のある人は生命力が弱い、と言われるのは根拠のあることです。それは、人間の体は神経とホルモンで調整されており、その神経やホルモンの働きは気のもちようで変わるからです。

長寿者の共通点は「おおらかでのおん気型」です。

悲観的に考えるかどうかは習慣の問題であり、ふだんの心がけの問題です。

〔医師の言葉を早合点する傾向はないですか〕

医師が「運動するな」というと「絶対安静」と思い込む人もいますが、運動するなということとは「歩くぐらいはよい」ということです。

食べ物の「××はひかえなさい」といえば食べてはいけなさと信じて込む人もいます。冷やせといわれたからと何時までも何日も冷やしている人はいないでしょうか。

〔どの程度にか〕を聞いておくことが大切です。

医師の言葉を早合点する傾向のある人は思わぬ大損をすることがあります。

かかりつけの医師をつくっておくと、医師は患者の性格を知ることができるので、生活習慣でも指導がゆきとどくことになります。

No. わが家のアト 81

西田 和希くん(小藪)
昭和63年12月17日生
1歳11か月



父 幸夫さん(25歳)
母 美代子さん(26歳)

少しぐらい寒くても外が大好き。毎日泥んこになって遊んでいます。もうすぐ2歳の誕生日。おばあちゃんに三輪車を買ってもらった！上手に乗れるといいな。ありがとうおばあちゃん。

北川 志保ちゃん(萩野尾)
平成11年1月8日生
1歳10か月



父 廣志さん(33歳)
母 清子さん(29歳)

生まれた時はとても小さく心配でしたが、今では元気で大きくなりました。甘えてくれる所もありますが、最近では皆の前で「ジャンプ」が出来るといっては笑わかし誰からも可愛いがられています。将来は、素直で自分の意志を主張できる子に育ってほしいと願っています。

建築士の「住所等の届け出」について

県では、建築士法に定める建築士の住所等の届出が十分でないため、支障をきたしています。

このことから、建築士会の協力を得て、届出制度の周知を図るとともに次のとおり届出を指導することとしました。

〔指導期間〕

平成2年11月から平成3年3月まで

〔届出書(ハガキ)配布場所〕

各地方局並びに役場建設課及び建築士会支部

〔提出先〕

土木部建築住宅課、各地方局、建築士会支部

年金受給者が死亡したときは速やかに届け出しましょう

国民年金や厚生年金保険などの年金受給権者が死亡された場合、その遺族の方は「年金受給権者死亡届」を出さなければなりません。この届け出が遅れると年金が過払いとなります。過払いとなった年金は、あとで遺族の方に返済をしていただくこととなりますので、死亡の届け出は速やかに行ってください。

八幡浜公証役場からお知らせ

遺言や契約は公正証書にしてあなたの財産等を守りましょう

特に遺言公正証書を作成しておかれると遺産をめぐる紛争防止に役立ちます。また、遺言の秘密は保持されます。

公証役場では皆様からの御相談に無料で応じておりますから、お気軽に御利用下さい。

八幡浜公証役場の所在地

八幡浜市広瀬一丁目七番六号 きくやビル階

(新川沿いの八幡浜警察署から150m程港寄り)

参考公証役場における公証人の主な職務は、次のとおりです。

- 1 遺言や各種契約等の公正証書の作成
- 2 会社の定款の認証
- 3 私署証書(私文書)の認証
- 4 確定日付の付与

定期点検整備はドライバーマナーです

ドライバーマナーのマナーです

切なことです。

皆さん、愛車は元氣ですか。交通ルールを守った安全運転を心がけていますか。

クルマを運転するドライバートとて、年二回の定期点検でクルマの安全性を確認し、公害を防止するのは大

クルマは家族と同じです。愛情がなければ、時には故障することだってあります。

その、ちょっとしたトラブルが、思わぬ大きな事故を招いてしまうこともあります。

クルマはドライバートの愛情で走ります。快適で安全なドライブを楽しむためにも、年二回のスキップで愛車をやさしくいたわります。

四国運輸局愛媛陸運支局

すべての人たちが平等で
住みやすい社会を目指して

障害者の日 12月9日

身体障害者福祉週間 12月9～15日

『あなたは、十二月九日が「障害者の日」ということを知っていますか』
—これは昭和六十二年、総理府広報室で行われた世論調査の質問の一つです。

この問いに、「知っている」と答えた人はわずか一五・二%。ほとんどの人(八四・八%)が知らないと答えています。障害者に対する関心が、まだまだ低いといえるでしょう。

しかし、障害者の問題は他人事ではありません。ハンディを負っているという点では、お年寄りや妊婦も同じなのです。わたしたちの社会は、このようなハンディを負っている人に対しては平等で、住みやすい社会でなくてはなりません。

ここでは、身体障害者にスポットを当て、身体障害者の実情と、身体障害者に不利な社会環境を見直すとともに、すべての人にとって住みやすい社会とはどういう社会なのか、考えてみましょう。

障害者の問題はみんなの問題一般には関心の薄い障害者問題ですが、決して他人事ではありません。

障害者というと、『生まれたときからすでに障害をもっている

た人の方が多い』などと思いがちですが、人生の途中で障害をもってしまった人がほとんどです。事故に遭ったり、病気が原因だったりして障害をもつようになったという人が身体障害者全体の約八八%をしめているのです。

身体障害者の年齢別状況からいっても、六十歳以上の人が全体の約五八%と、半分以上を占めています。しかも最近では、脳血管障害などの、いわゆる成人病が原因で、障害をもつようになった人が増えているのが現状なのです。

『西暦二〇二〇年ごろには、四人に一人が六十五歳以上の「お年寄り」という本格的な長寿社会の到来を前に、障害者の問題は、わたしたちみんなの問題です。

手足の不自由な人を見かけたら車イスで困るのは、道の段差です。このような状況で困っている人がいたら声をかけましょう。車イスをもち上げるのが一人では無理だったら、通りがかりの人に協力を求めましょう。決して無理をしないで下さい。



第14回 肱川町老人クラブ運動会 得点表

老人クラブ名 ゲーム名	正山 (黄)	大谷 (緑)	小薮 (赤)	中央 (桃)	岩谷 (青)	中津 (紫)	子林 (白)
1. サッダルー	4	6	5	7	1	2	3
2. 関所やぶり	6	4	1	5	2	3	7
3. ボールの浮気	3	5	6	7	2	1	4
4. 奥様ゴルフ	7	4	5	1	3	2	6
5. “恋” あなたと二人	5	7	6	1	4	2	3
6. 必殺運ピン人	4	5	2	7	1	3	6
7. お先にどうぞ	7	4	6	5	2	1	3
8. ドーナツ“うまい”	3	5	7	4	1	2	6
9. 玉玉はいれ	5	7	1	3	3	5	2
合 計	得 点	28	25	33	32	53	32
	順 位	6	7	3	4	1	2

元氣いっぱい老人運動会

岩谷老人クラブ優勝

十月二十三日午前九時から、農業者トレーニングセンターにおいて、第十四回肱川町老人クラブ運動会が約三〇〇人の会員参加のもとで開催され、各単位老人クラブ対抗で行い、中津老人クラブと接戦の末岩谷老人クラブが第十二回に続いて優勝しました。

また、午後から恒例の演芸会に切り替え、日頃鍛えた歌や踊りが繰り広げられ喝采を博し、有意義な一日となりました。

この運動会は、高齢者自らがスポーツに親しむと共に、自己の健康づくりと、会員相互の親



大ハッスル、少々反則はなんのその

睦と融和をはかることを目的として、毎年行っています。各単位老人クラブの順位は次の表のとおりです。

30人の皆さんを激励

町長のねたきり老人等訪問

毎年行っています町長によるねたきりの方などの高齢者の家庭訪問を十月十六日と十月二十五日の二日間、合わせて三十人の皆さんを訪問されました。

この訪問は、色々な病気が原因でねたきりになっている方や高齢のために、ねたきりになっている方の生活や、お世話される上のご苦労や、家族の負担が少しでも軽くなるものをお願いをこめての訪問です。

当日は、保健婦、ホームヘルパーさんも同行し、本人や家族となごやかに会話をし、日頃の病床での生活や介護のご苦労をねぎらわれました。



療養者をねぎらう町長さん

高齢者の趣味の作品展

八幡浜地方局管内の高齢者趣味の作品展が明浜町にて開催され、肱川町老人クラブから二十三点の作品を出品展示しました。

作品は、川柳、写真、絵画、水墨画、わら細工、手芸品等です。どの作品も立派なものばかりでしたが、残念ながら今年は、入賞作品はありませんでした。

創作館では、毎月川柳部会、手芸部会、工芸部会の定例会を開き、趣味の作品展等に向けて、技術を身につけています。

尚、出品者を中心にして、開催中に、一日参加し、他市町村の作品を見学しました。



力作でいっぱいの展示場

民 鏡

▽最近、神戸市において、女子高校生が門扉に挟まれて死亡する事故があり、福岡では生徒を砂浜に首まで埋めて仕置きをするなど、管理教育の問題がマスコミでさかんにとりざたされています。一方オートバイによる非行の増加、暴走族による死亡事故の多発、いじめ、不登校の生徒の増加、人命の軽視など、青少年により次から次へと社会に問題が提起されています。

▽平成元年中の少年非行は、警察庁の発表では一九九、六四四人、そのうち約五二％が中学生だそうです。二十一世紀に入ると四人に一人は六十五歳以上の老人になるといわれています。

▽今の子供たちが人口の四分の三と、中心を占めたとき、さらに時代が移り、人口の全体になったときの日本はどのような国になっているのかと心配しながら、児童委員としての職務のむずかしさと、その取り組みの複雑さを痛感しています。

民生委員の「ひろば」より

御芳志のお礼

次の方から、社協に温かいご寄付を頂きました。

ありがとうございました。

○下鹿野川 橋本 福矩さん



のうきょう年末金融推進運動実施中!!

◎目 標

県下農協貯金 1兆1,649億円

肱川農協貯金 41億5,100万円

年 末 貯 金 各 支 所 目 標

支 所 名	目 標	備 考
本 所	239,430 ^{万円}	
宇 和 川	70,530	
大 谷	67,550	
予 子 林	37,590	
計	415,100	

十一月一日より十二月三十一日まで県下一斉に年末特別金融推進運動を実施して居ります。金融の自由化は予想以上に進展して参り各金融機関とも厳しく競合して居ります。

今年の農産物は早魃と台風の往復ビンタに合い減収の上、品質悪化と合まって価格の方も今一言う処で農家にとっては厳しい年に成りそうです。が、このような時こそサイフの紐を引きしめて、金利高に成って来た預貯金の見直しをしてほしいものです。

農畜産物代金や、ボーナス等の定期化、積立貯金の増口、増額加入、他銀行預貯金からの呼び戻し等、どうか皆様のご理解を頂き、肱川農協の目標が早期に達成致しますよう格段のご協力を宜しくお願い申し上げます。

尚、今年は十二月二十九日(土)、三十日(日)と金融機関が休業です。十二月二十六日から十二月二十八日にかけて各家庭へ担当職員が訪問致しますのでよろしくお願い申し上げます。

平成2年度産米出荷日程表

月日	場所	部 落 別 日 程 / 数 量															合計			
11/15	本所	中野	250	小藪	250	道野尾	200	汗生	131	共栄	100	協生	65							996
20	大谷	広常	150	久保	200	大平	200	大屋敷	150	影地	100	白石	100							900
21	本所	小藪	200	協生	150	萩野尾	20	山榎	100	共栄	100	大和	200	肱栄	40	中野	200			1010
27	大谷	大屋敷	100	久保	200	白石	100	広常	150	大平	200									750
29	本所	小藪	206	中野	200	予子林	250	八重栗	40	小倉	36	上森山	46	道野尾	150	山榎	47			975
12/4	大谷	森	160	大屋敷	100	大平	200	久保	200	広常	150	影地	61	白石	85					956
6	本所	予子林	284	鹿野川	78	月野尾	67	見の越	12	上下敷水	90	嵯峨谷	37	菟の尾	10	嘉城	90	小藪	57	725
10	大谷	大平	40	大屋敷	83	久保	35	広常	87			く	ず	米						245
12	本所	中居谷	70	協生	88	大和	152	道野尾	73			く	ず	米						383
																				6940

*他用途利用米は別枠

農産部委員会を開催

去る十一月五日午後一時三〇分より農林会館に於いて、農産部委員会を開催し、今年度の稲作反省と政府予

約米の出荷協議を行い平成二年度各部落検査日程が次の通り決定した。

紙袋の記入について

1. 品種名は、一覧表のとおり正しく書いて下さい。
2. 黒マジック、青マジック、又は墨で正確に書いて下さい。
3. 銘柄は、松山三井・日本晴・コシヒカリの3品種を記入しますが、コガネマサリ・ミネニシキ・あきたこまち・農林22号の4品種については()書で記入して下さい。

正しい品種名 ◎は銘柄○印は奨励品種

う る ち 玄 米	もち玄米
◎松山三井 秋晴	○タカサゴモチ
◎日本晴 峰光	○クレナイモチ
◎コシヒカリ 金初	コトブキモチ
○(コガネマサリ) 晴晴	ナンゴクモチ
○(農林22号) 大空	旭 糯
○ひめみのり ヤマホウシ	赤 糯
○(ミネニシキ) ほくしゅう	虹 糯
○ヤマビコ 黄金錦	紅 糯
(あきたこまち) 万代錦	祝 糯
アケボノ 中生秀峰	
せとあさひ クサナギ	
コトミノリ セトホナミ	
レイホウ 黄金晴	

紙 袋 記 載 例

品種名 (日本晴)		等 級
平成2年度		
種 類 水稲うるち玄米	銘 柄 日本晴	検査年月日及び検査官認印
正味重量規格 30kg	検査住所 愛媛県大洲市東大洲198	計 量 責任者 (印)
請求者氏名又は名称 大洲市農業協同組合	生産者住所 愛媛県大洲市菅田町菅田	
	氏名又は名称 河野太郎	
生産地 同上	愛媛食糧事務所	
風袋重量 230g		

液化石油ガス法第14条に基づく通知書

液化石油ガスの保安の確保及び取引の適正化に関する法律第14条(書面交付)の規定に基づき次の通り通知いたします。

〔メーター料金表〕

m	0	0.1	0.2	0.3	0.4	0.5	0.6	0.7	0.8	0.9
1	1240	1270	1310	1340	1380	1410	1440	1480	1510	1550
2	1600	1640	1670	1710	1740	1780	1810	1850	1880	1920
3	1950	1990	2020	2060	2090	2130	2160	2200	2230	2270
4	2300	2340	2380	2410	2450	2490	2530	2570	2600	2640
5	2680	2730	2780	2840	2890	2940	2990	3040	3100	3150
6	3200	3250	3300	3360	3410	3460	3510	3560	3620	3670
7	3720	3770	3820	3880	3930	3980	4030	4080	4140	4190
8	4240	4290	4340	4400	4450	4500	4550	4600	4660	4710
9	4760	4810	4860	4910	4960	5020	5070	5120	5170	5220
10	5270	5320	5370	5420	5470	5530	5580	5630	5680	5730
11	5780	5830	5880	5930	5980	6030	6080	6130	6180	6230
12	6280	6330	6380	6430	6480	6530	6580	6630	6680	6730
13	6780	6830	6880	6930	6980	7030	7080	7130	7180	7230
14	7280	7330	7380	7430	7480	7530	7580	7630	7680	7730
15	7780	7830	7880	7920	7970	8020	8070	8120	8160	8210
16	8260	8310	8360	8400	8450	8500	8550	8600	8640	8690
17	8740	8790	8840	8880	8930	8980	9030	9080	9120	9170
18	9220	9270	9320	9360	9410	9460	9510	9560	9600	9650
19	9700	9750	9790	9840	9880	9930	9970	10020	10060	10110
20	10150	10190	10240	10280	10330	10370	10410	10460	10500	10550
21	10590	10630	10680	10720	10770	10810	10850	10900	10940	10990
22	11030	11070	11120	11160	11210	11250	11290	11340	11380	11430
23	11470	11510	11560	11600	11650	11690	11730	11780	11820	11870
24	11910	11950	12000	12040	12090	12130	12170	12220	12260	12310
25	12350	12390	12440	12480	12530	12570	12610	12660	12700	12750
26	12790	12830	12880	12920	12970	13010	13050	13100	13140	13190
27	13230	13270	13320	13360	13410	13450	13490	13540	13580	13630
28	13670	13710	13760	13800	13850	13890	13930	13980	14020	14070
29	14110	14150	14200	14240	14290	14330	14370	14420	14460	14510
30	14550	14590	14640	14680	14730	14770	14810	14860	14900	14950

(上記の金額には消費税が含まれております)平成2年10

LPGガスご使用のお得意様へ

【ガス料金改訂についてのご案内】

毎度LPGガスをご愛用いただき有難うございます。
さて、ご存じの様に八月始めに発生したイラク紛争以降流動的な中東情勢を反映しLPGガスの輸入価格、運賃、諸経費が大幅に急上昇しております。尚、今後も予測できない不透明な状況にありまます。つきましてはこうした輸入事情の急変に伴いまして誠に不本意ではありますが、この度左記の料金表の通り十一月検針分からLPGガス価格を改訂させていただきますので、よろしくお願い致します。

パソコン教室受講生募集中

大洲市と喜多郡(内子、五十崎、肱川、河辺)・東宇和郡(宇和、野村、城川)の八市町村で構成する『肱川流域グリーンピア構想事業推進協議会』のパソコン教室が、十一月九日、大洲喜多農業管理センターで開講しました。

今回のパソコン教室は、農山村地域の情報ネットワークを有効利用するための人材育成を図るために開講しているものです。初心者コースと職域サークルの2コースがあり、平成元年十一月から三年間に渡って開講されます。

大洲市・喜多郡の参加市町村については、大洲喜多農業管理センターが開場となり、次の要領で開講されます。

【初心者コース】
対象者 農業従事者でパソコンの初心者

年末、年始帰省客の航空等個札

早期申込みについて

既にご承知のとおり、年末年始帰省客の航空等個札につきましては、席の確保が難しいことが予想されます。注意事項に留意のうえ、早期にお申込みいただきますようお願いいたします。

① 航空・JRとも発売は乗車日の1ヶ月前の同一日

但し、各種割引運賃については、殆どが除外日になるの

講習の内容 パソコンの基礎、パソコン利用技術の習得など
実施期間
一期：平成元年十一月～二年三月
二期：平成二年四月～二年九月
三期：平成二年十月～三年三月
四期：平成三年四月～三年九月
五期：平成三年十月～四年三月

受講料 原則して無料(教材費として一部徴収することがあります。)

【サークルコース】
対象者 職域などでパソコン操作技術のある者のグループ
講習の内容 パソコン利用技術を向上し、業務や生活に活用
実施期間 グループの計画により決定

定員 十六人までのグループ
受講料 各グループが負担(パソコン使用は無料)

② 便指定はできるだけ避け、日程・時間の猶予をもって下さい。

③ 確保できない場合も十分予測されますので、出来るだけ早く申し込み下さい。

(旅行の相談は農協へ)



優良材生産は直材づくりから！

肱川土場木材相場表

第558回 平成2年10月27日
県森連市より (単位才当り：円)

長さ	末口径	スギ		ヒノキ		マツ	その他
		チョク	マガリ	チョク	マガリ	チョク	
4 m	7 cm 下	本 232	本 191	本 405	本 263		松バルブ 末口 7 cm 上 長さ 1.7~1.9m 25円
	8 cm 上	本 323	本 209	本 553	本 343		
	11 cm 上	72	-	109	-	18 cm 上 74	
	13 cm 上	68	-	161	-	24 cm 上 88	
3 m	7 cm 下	本 185	本 87	本 208	本 230		雑バルブ 末口 7 cm 上 長さ 2 m 43円
	8 cm 上	本 219	本 182	本 244	本 191		
	11 cm 上	41	-	65	-	18 cm 上 72	
	13 cm 上(元)	83	-	163	-	24 cm 上 88	
2 m	7 cm 下	本 100	本 -	本 100	本 -		バリ材 (松・杉・桧) 末口 3~6 cm 長さ 2 m 72円
	8 cm 上	160	-	160	-		
	16 cm 上	28	-	63	-	13 cm 上 -	
	30 cm 上	-	-	-	-	30 cm 上 -	
6 m	13 cm 上(元)	98	-	320	-		松ハリ材 16~22 cm 3 m 74円 4 m 84円
	13 cm 上(元)	77	-	298	-		
	13 cm 上(元)	-	-	-	-		
特選	13 cm 上(元)	309	-	786	-		
備考 杉檜小径木材値上がり、松高値相場。							
枝打ちをしましょう。							



椎茸生産はクスギ林造成から！

肱川町森林組合乾椎茸相場表

1. 市売日…平成2年10月25日
1. 販売数量…74ケース 842.6kg
1. 平均単価 3,690円
1. 銘柄別単価

銘柄	単価	比率	銘柄	単価	比率
大厚	7,890	-	特用大葉	4,150	3
中厚	5,890	2	特用中葉	4,770	5
小厚	5,000	3	特用小葉	3,490	12
大ウス	5,630	5	大バレ	3,300	2
中ウス	5,140	12	中バレ	3,500	1
中小ウス	4,350	12	小バレ	2,550	5
小ウス	3,170	10	変形	2,990	11
ジャミウス	2,380	-	色落ウス	2,860	7
冬大	-	-	色悪	2,390	7
冬中	-	-	黒子	790	3
冬小	-	-	その他	-	-

1. 概要 市場出品量の減少、品薄のため全般に強い保合。特に香信系は300~500円高、特用系、どんこ系もやや強い保合の推移となった。



スギ1年生 天然絞 (支柱立て状況)



スギ7年生 (北山シロスギ)

価値ある山林をつくるために

当町の山林には、曲がり木が多く、直材が少くない、なぜであろうか。先進地にくらべ、第一に、品種(苗木)の違いがあり、第二に、育林技術の遅れにあると思われる。

木の曲がる原因は、次の事が考えられ、その対策は、※の通りです。

① 品種(苗木)

実生(ミシヨウ)は遺伝の組みかえがあるため親と等しいものが得られず、一方挿木(サシキ)によれば、遺伝的には全く等しい個体

が得られる。簡単に言

② 生長のし過ぎ

雨が降るとか、施肥により一年に1mも生長すると木は曲がる。

③ 風、雪

台風、強風、雪により木は曲がる。

④ 密度管理(成立木数)

太い枝が出来た所や、片枝になると、又となりの木の枝により木は曲がる。

⑤ 草・つる

草刈りやつる切りが遅れると、木は曲がる。

⑥ 適切な、除伐、間伐、枝打、枝修正を行う。

※下刈は木の力枝になるまでに刈る。(必要なだけ何回でも) するは、掘り取るか薬により完全に枯らす、又は木に巻きつく前に刈る。

以上が考えられるが、直材をつくるのは、言うのは簡単であるが、実際には、伐採まで、長時間かかるので、なかなかできない。直材生産が出来なければ、いくら密植にして、下刈、除伐、間伐、枝打ち等を、完全に行っても優良材は出来ない。直材生産は優良材生産の第一歩である。

松が枯れたから木を植えた、隣の人が枝打ちをするのでうちもするというのはなく、その山で何をつくるのかをはっきりして、直材生産をするため造林する時には、一本毎に支柱を立て元曲がりをなくする事から初めてもらいたいと思う。

よう出来るだけ早く木起こしを行う。

今月の農作業

野菜

きゅうり圃場の土づくり

夏秋きゅうり栽培も、ブルームレス台木の導入による高品質生産がすすみ、全国的な傾向となった。しかしブルームレス台木は、根が細く弱いので、吸肥力が劣るため草勢の確保が、品質・高収量の重要なポイントとなる。そのため施肥にあたっては、堆きゅうり肥を多用するとともに、基肥は従来よりも少な目として、定植後の根張りを促し、根量を十分に確保する。

① 冬期の土づくり

野菜を一作栽培すると二〜三％の腐植（土壌有機物）が消費されるので、地力の維持増強の上からも反当三トン以上の有機物（完熟）を施用する。現在では、堆きゅうり肥のほとんどが未熟なオガクズ堆肥であるため、冬期のうちに投入し、土と充分なじませることが大切である。

② 深耕

増収のポイントとして、深耕により根域の拡大を図ることが上げられる。深く広く根が張ることにより、高温期の極端な草勢低下・肥切れ等を防ぐことが出来る。

果樹の管理

栗

① 生産状況：今年はいきゅうかの肥大する七〜八月の降雨量が極端に少なく、小玉果の傾向となったり、日焼けによる実炭そ病や、黒色実腐れ病が多くなり、正品率が大きく低下すると共に、台風による落穂もあり収量も大きく減少した。

② 園内の整理：収穫の終えた栗園には収穫できなかつたきゅう果が多く散乱しています。これらのイガを早目に集めて、土中深く埋めるか、焼却して越冬病害虫の駆除に努めることが大切です。

③ 間縮伐は葉のあるうちに実施しましょう。葉のある時期に間伐を実施すると適正な

畜産

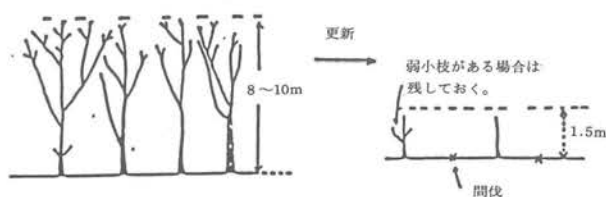
一、牛の削蹄

蹄先が伸びすぎると交差したり、反り返ったりして正しい歩行が出来なくなる。床面が不潔になると、すべったり、乳頭に傷を付けたり思わぬ事故を招く。

③ 肢勢がくずれてくると飼料の

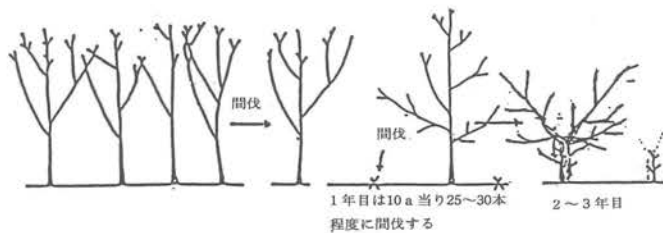
くり林化した園の改善

図1
(1) 一挙改善



(2) 順次改善(2年計画)

図2



間縮伐ができ易く、永久樹の間隔を十分とるために思いきった間伐と低樹高の樹形とし、大玉生産で生産性を高めることが経済樹令を延長し、経済的な栗栽培の基本だと思えます。

食い込みが悪くなったり、

④ 関節炎を起こしたり

⑤ 搾乳作業にも支障を起こしたりする。

⑥ 牛の耐用年数が短くなり、経営的に

二、稲わらの確保

稲わらは、乳牛や肥育中の粗飼料として欠かすことの出来ない大切なものである。しかし、

① 稲作農家と契約して堆きゅうり肥との交換や

② 購入契約などの手配を早めに

③ できるだけ雨に当てないよう

④ ひとかえ程度の大きさに束

⑤ アンモニア処理を施し、稲わ

らの変質を防止する。

12月集配予定

12月4日(火)月野尾・小藪方面
12月5日(水)中津・予子林方面
12月6日(木)大谷方面
12月11日(火)宇和川北方面
12月12日(水)岩谷方面
12月13日(木)宇和川南方面
12月18日(火)月野尾・小藪方面
12月19日(水)中津・予子林方面
12月20日(木)大谷方面
12月25日(火)宇和川北方面
12月26日(水)岩谷方面
12月27日(木)宇和川南方面

12月醬油配達予定表

12月7日(金)大谷方面
12月14日(金)月野尾・小藪方面
12月21日(金)宇和川方面
12月28日(金)予子林方面

LPG12月配達予定表

12月1日(土)大屋敷・大平
5日(水)上石丸・師走野
8日(土)藤之原・町
10日(月)八重栗・上森山・大成・谷・正山
12日(水)久保・広常
15日(土)嵯峨谷・見野越・京造・月野尾
17日(月)中津・小倉
18日(火)広常・影地
20日(木)森・脇栄・硯・久下・樋野口・上洋生
22日(土)白石・上・中小藪
24日(月)怒田野尾・中居谷・嘉城・共栄・道野尾・赤岩
25日(火)大駄場・柳・郷
27日(木)下敷水・中敷水・上敷水・菟野尾
28日(金)大屋敷・大平
30日(日)上石丸・師走野・下小藪・中野

豪華賞品があなたにあたる



**年末
連合大売出し**

500円のお買物に対して、抽選補助券1枚進呈、10枚で1回の抽選、空くじなし

豪華賞品が
当たる!

川上商工会・脇川クロバースタンプ会

12月1日 31日

川上商工会・脇川クロバースタンプ会

今年、川上商工会と脇川クロバースタンプ会主催により、脇川町、河辺村の商店と消費者の方との連携を一層深めるとともに、一年間のご愛顧に感謝して例年どおり十二月一日から十二月三十一日の一ヶ月間、脇川町と河辺村で歳末連合大売出しを行います。

一等から五等まで数多くの景品を用意して、一等には豪華商品各種揃え一層の充実を図りました。大売出し期間中は、年末年始の商品をはじめ、良い商品を安くをモットーに、お買得商品を豊富に取り揃え皆様のお越をお待ちしています。

年末年始のお買物、ご利用はな

今年最後の夢にチャレンジ

歳末連合大売出し

今年も残すところ一ヶ月余り、冬の気配をひしひしと感じる頃となりました。

三十一日の一ヶ月間、脇川町と河辺村で歳末連合大売出しを行います。

にとぞ地元商店をご利用下さい。

◎歳末連合大売出しの内容

☆期間

十二月一日から十二月三十一日までの一ヶ月間です。

☆抽選補助券

歳末連合大売出しの期間中、五百円のお買上げ毎に抽選補助券を一枚差し上げます。

☆抽選

抽選補助券十枚で一回抽選が出来ます。

☆抽選期間

十二月二十二日から十二月三十一日までと、一月五日と一月六日の二日間です。

時間は、毎日午前九時から午後六時までです。お間違えのないようお願いいたします。

☆抽選場

脇川町鹿野川

川上商工会二階集客室

☆景品

一等から五等まで空くじはありません。必ず何か当たります。一等から三等までは、電気製品等の豪華賞品を数多く揃えています。

四等は従来どおり商品券です。五等には実用向きの賞品を中心に各種用意し、また五等が十本の場合は希望により五百円の商品券を差し上げます。

年末には下記の歳末連合大売出し加盟店をご利用の上、幸運を引き当て下さい。

歳末連合大売出し加盟店

アイウエオ順

正山地区

谷本酒店
谷本商店
山田商店

宇和川地区

今岡商店
白岩米穀店
谷本石油店
出水商店
ひじかわ特産開発センター
鈴岩商店
リリー美容室

鹿野川地区

あおば
大西クリーニング店
鹿生堂
鹿野川主婦の店
鹿野川センター
鹿野川タクシー
川上自転車店
川上石油店
川上呉服店
クイーン美容室
河内写真館
佐藤鮮魚店
シスター美容室
曾根時計眼鏡店

大谷地区

養老酒造
今和気商店
和気商店

土井商店

予子林地区

小田商店
上甲商店
浜田衣料品店

河辺地区

あまごの里
河辺自動車
北川商店
名本商店
ビューティーサロンあつみ
本門精米所
森商店
やすこ美容室

心のこもったお歳暮商品を

共同贈答品コーナー

川上商工会では、昨年実施した共同贈答品(お歳暮商品)コーナーを今年も十二月十日から二十九日までの二十日間実施します。

共同贈答品コーナーは、消費者の皆様の要望にお応えして、肱川町、河辺村の各商店のお歳暮商品を商工会に展示して、良い商品をお求めやすい価格で御買上いただくため設置します。

年末のお歳暮商品、贈答品を多く取り揃えていますので、ぜひ多数の方のご来場をお待ちしています。

期間中にご成約いただいた商品は、肱川町、河辺村は無料で配達しますが、その他の地区については送料(実費)を負担していただきます。

日時、場所等は次のとおりです。

*期間

十二月十日
～十二月二十
九日

*場所

川上商工会
二階集會室

*時間

午前九時～
午後六時



商工貯蓄ゴールドカード誕生

商工貯蓄共済加入者に加入の特典としてカードローンを提供することにより、商工貯蓄共済の魅力を高めるとともに、これを積極的

に活用し、商工貯蓄共済制度の一層の充実を図るため、商工貯蓄共済ゴールドカードの取扱いを開始しました。

*利用いただける方

▽商工貯蓄共済に三口以上加入している満二十才以上の方で、いよぎん保証(株)の保証が受けられる方。

*カード

▽専用のカードを発行いたします。

*融資限度額

▽融資限度額は一律三十万円で、一年間延滞なく返済された方は、五十万円にランクアップします。

*利用方法

▽カード一枚でCD機・ATM機から手軽にスピーディに借入れできます。

*返済

▽毎月一日に指定の預金口座から一万円ずつ自動引き落としにより、返済いただきます。

▽毎月の定例返済のほかに、窓口でご都合のよい金額を臨時にご返済していただくこともできます。

*融資利率(一年定期預金利率+四・〇%)

▽九・六三%(平成二年九月三日現在)

*利息支払方法

毎月末日に、前ヶ月分を貸越残高に組み入れさせていただきます。

*担保・保証人

▽いよぎん保証(株)の保証付ですから、担保も保証人も不要です。保証料は当行で負担いたします。

*カード発行手数料

▽ご利用後、初回の返済日に五百十五円(消費税を含む)をいただきます。

▽ご利用にならない場合、ご負担はありません。

輝かしい青春!

パワフル応援

国民金融公庫では、お子様の高校、大学などへの進学に際して経済的負担を減少するために国の施策の一環として「国の進学ローン」の取扱いをしています。

平成二年度に、融資期間の改正がされ、より多くの方々にご利用いただくよう国民金融公庫でも、従来にも増して「国の進学ローン」を積極的にご案内しています。

融資内容は次のとおりです。
▽次の学校に進学される方の保護者

- 高等学校、高等専門学校
- 短期大学、大学、大学院
- 専修学校の高等課程(修業年限が三年以上)

入賞おめでとう

税の書道展

十月二十五日大洲商工会館で、大洲喜多納税貯蓄組合連合会主催による「税に関する書道展」の審査が行われました。

この書道展は、納税意識の高揚を目的に大洲税務署、愛媛県八幡

○専修学校の専門課程(修業年限が三年以上)

○盲学校、聾学校、養護学校の各高等部など

※編入学(転学を含む)の場合もご利用いただけます。

資金の使い道

▽進学に際して必要な資金

○入学金・授業料・施設設備費などの学校納付金、受験料、受験するための交通費・宿泊費等の費用、教科書代、制服制帽代、アパートの敷金など。

融資の概要

▽融資額

○一進学者あたり百万円以内

▽返済期間

○五年以内
ただし、修業年限が四年以上の学校(大学・高専等)に入学する場合は六年以内
なお、返済の開始を一年間据え置くこともできます。

▽取扱い期間

○平成三年四月に進学される方については、平成二年十一月から平成三年四月末日まで。

国民金融公庫

浜地方局の後援により毎年行われているもので、大洲市、喜多郡内の小・中学生から多数の応募がありました。

川上地区では、中野小学校、肱川中学校から応募があり、次の方々が入賞されました。

おめでとうございます。

◎小学生の部

【金賞】中野小学校

五年 鉾岩奈穂

【銀賞】中野小学校

六年 白岩美里

【佳作】中野小学校

五年 堀井清人・和氣紀枝

【入選】中野小学校

五年 鳥越久美子

六年 中野芳将

◎中学生の部

【銀賞】肱川中学校

三年 吉田鈴香

【銅賞】肱川中学校

二年 白岩美澄

三年 森 玲子

【佳作】肱川中学校

一年 櫻田ひろみ

二年 中野誠司・松尾文香

三年 富永美登里

【入選】肱川中学校

二年 和氣 拓

三年 戸高 愛

以上の入賞作品は、税を知る週間(十一月二日～十一月十七日)に大洲税務署ほか、納税意識の高揚に役立つ場で展示されます。

会員ニュース

明るいお店に改装!!

小田商店 (予子林)

この度、予子林の小田商店様では店舗及び住宅を増改築されましたのでご紹介致します。

建物は木造平屋造りで、工事は三瀬建設有限会社の手により行われました。道路に面した部分が、全て店舗に成っており間口が広く、明るくなっています。

お祭り直前に出来上がったこともあって、商品の整理に忙しくしておられました。

地域に密着した店として尚一層の繁栄を祈ります。



新しいお店とご主人の小田齊さん

青年部だより

都会の風と流行を求めて

― 県外研修(東京・横浜) ―

川上商工会青年部は、十月二十日から二十二日の、二泊三日の行程で東京・横浜方面へ『都会の風と、流行を求めて』県外研修を行いました。

第一の研修地は、横浜市内の元町商店街で、二十一日の午前中に目的地入りし、研修・交流を行う前に、元町商店街を全員で視察しました。商店街の第一印象は、部員一同『都会的な街並だなあ』『センスのいい商店街だなあ』と、とにかく洗練された商店街にただただ驚くばかりでした。

そして午後十時三十分、元町S

非常に多いが、こんなに同業種があって共存共栄できるのか」など質問が飛び交い、全員前夜の睡魔を感じさせない、実に有意義な研修会でした。

元町商店街は、商店作りに各商店全員が、一つの明確な目的を持ち、目的のために全員が協力し合い犠牲を払って形成されたことをしみじみ感じました。誌面の都合上、元町商店街の説明等はできませんが、数々の具体例や対策等ご説明いただき、地域間のギャップはありますが、街づくり、商店経営に、数多くのヒントを部員一同感じ得たものと思います。それとともに、事務局長さんの熱心な説明と誠実な対応に、部員一同心を打たれました。

第二の研修地、伊勢佐木町商店街は、昼食を中華街で済ませた後、午後二時に事務局入りし、研修を行いました。モール事業の経緯説明等を受けた後、伊勢佐木町商店街の現在行っているイベント等の紹介をして頂きました。

今年度の県外研修は、二つの商店街の直接的な研修とともに、飛行機、JR、私鉄などの公共交通機関を使い、大都会東京・横浜を歩き、肌で都会の風を感じる事ができたのも、一つの大きな収穫でした。

今後、県外研修で得た多くの力を、商店経営、青年部活動、街づくり等に発揮したいと思います。



マリントワー(横浜)前で青年部員

春夏秋冬

日本が豊かになってきたことは、素晴らしいことである。しかし、我々は、その豊かさにかまけて、素晴らしさを忘れていないだろうか。

飛行機で、松山から東京へ八十分で行くことが出来る。こんなに便利になったのに、その有難味、面白味を忘れて、『混んでいる』とか『料金が高い』といった不平をよく耳にする。

一長一短という言葉があるが、特効薬に副作用があるように、豊かになればマイナス面も出てくるのはあたりまえ。それだけを取り出して怒るのだから勝手である。

実は、モノが豊かになるというのは、それなりに工夫が必要になってくる。昔は、たぐさんの兄弟で少量のふかし芋を食べる工夫があっ

た。そして今は、一人っ子がいるあまるおやつを食べ尽くす工夫が必要になってくる。

豊かになると『もったいない』とか『昔はよかった』と口にするが、本当は工夫をしていないだけである。つまり、モノがいくらあっても、それをどう楽しむかの研究がなされていないため、モノや金の方に重みがかかり過ぎて心のバランスを失ってしまおう。

たとえば遺産相続だ。地価高騰のおりから猫の額ほどの土地が一億円にもなる。こうなればいくら無欲の人でも、権利を主張し始める。しかし、その代償として、自分たちが子供の頃に、兄弟喧嘩した思い出の場所を失うことになる。つまり世の中が豊かになったため、工夫もせず心を無視して金だけで解決しているのだ。

全てを金で解決してしまおうとする結果、相手の痛みを理解できず、とんでもない残虐犯罪が起きたり、子供のいじめで手加減ができなくなってしまう。

本来、人間は心に優越感や劣等感を持つことで心のバランスを適當にとっている。だが、楽しむ工夫をせず怒ってばかりいるから、心のはけ口、バランスが狂わされてしまっているのだ。

誰のための繁栄か、何のための豊かさかを、『楽しむ工夫』を忘れてしまった我々日本人は、もう一度考え直す必要があるのではないだろうか。

歩いた足跡に花を咲かせたい

予子林瓜生谷 栗田良穂(73才)

麵を売る「伊勢屋」、仕立て物を
する「ミシン屋」、旅館の「土佐屋」
「三瀬旅館」「福栄堂菓子店」、魚屋
「天下の藤つね」「兵頭和裁教室」
「橋とうふ店」「阿部蚕種店」「野村
銀行横林支店」「横林郵便局」、た
ばこ・衣料の「滝田商店」、常設の
「横林劇場」、その他、化粧品店な
ど、看板を掛け

は顔を上げて歩くのがはずかしい
気がしました。

私は高等科二年で学校を出、野
村町坂石の中城酒店に五年間勤め、
自転車での酒の配達をしたり、昭和
十三年から一時戦争に行ったこと
もありましたが、予子林郵便局に
二十年までやっかいになりました。



ふるさと
を
思い出
77回

坊屋敷から野村町
西にいたる広い範
囲の郵便・電報の
配達、戦争で人手
がのうなったため
に事務になっていた
で、何でもやりま
した。

ました。

終戦後しばらくして局を辞め、
農業でやっていく考えでしたが、
時代の流れの中で、昭和三十三年、
京都の大同丸田染工(株)に単身就
職しました。幅一m、長さ六十m
の布地を十本つないで、スクリー
ン染め、ローラー染めで仕上げて
いく工程で、私は染めむらや傷が
ないかなどの検査係でした。ハワ

イへ輸出するものは派手に、ソ連
行きは地味にという具合で、芯の
疲れる仕事でした。

従業員一六〇〇人ほどの中でも、
朝五時から夜十時まで、残業三羽
鳥といわれるぐらい働きました。

「それこそだ事故と無事故の分か
れ道」という標語が入選し、どう
にか無事故勤め上げて、五十一年、
定年で帰って来ました。

ふり返ってみると、あれこれやっ
てきて、格別残るものがありませ
ん。たまたま予子林白寿会の先輩
の皆さんが力を入れてこられた藤
之原の猿ヶ滝城址の整備に参加す
るようになり、ここをもっと大き
な藤の名所にしたい、展望台を兼
ねた砦のようなお城、山小屋、ま
具などを設け、大人も子供も
める公園作りができればええなと
思うようになりました。

今年のみなさんのご好意でたく
さんの花木をもらい受け、城跡付
近に移植したんですが、日照りの
ときは六回水やり、台風の際は
四十本あまりの添え木を、みんな
で立てに行きました。自分達が植
えた花や木がだんだん大きくなっ
ていくのを見るのが何よりも楽し
みです。昔来えた予子林の地で、
水前寺清子の歌のように自分の歩
いた足跡に美しい花を咲かせたい。
これが私のこれからの大きな夢と
いうことになりました。

増幅器までついている

“耳”ってすごい!!

そもそも音はなぜ聞こえる
のでしょうか。構造から見
ると、音を集めるのはいわゆる
顔の造作の一部としての耳、
つまり外から見える部分です。

ここで集められた音が外耳
道を通して、鼓膜を震わせる
わけです。他人の耳掃除をす
ると分かるけど耳道には毛が
生えています。これは、音を
全部反射させて、伝導の効率
を上げるのに役立っています。

もちろん、ホコリや虫が入る
のを防ぐ意味もあるわけです。
うまくできています。

鼓膜は音波が当たると振動
し、それが内耳に伝わって……
……となるのですが、この鼓
膜にも一つの工夫があります。

太鼓は一度たたくと振動がし
ばらく続きますが、
鼓膜は一度たたかれ
ても余韻が残ります。

余韻が残ったら
大変ですね、考えて
みると。
人体の組織として
耳をとらえたとき、
構造的には、外耳、
中耳、内耳に分ける
ことができます。鼓

膜の振動は、中耳の小聴骨
(二つの関節でつながった三
つの小さな骨)に伝わり、さ
らに卵円窓という膜を震わせ、
最後内耳のカタツムリ状の組
織内の基底膜を振動させます。
ここで音波という物理的な振
動が、神経刺激に変換されま
す。電気信号のマイクや、ス
ピーカーに似ているようです。

増幅はどこで行うのか、そ
れは鼓膜と卵円窓の面積比、
卵円窓の面積は、鼓膜の二〇
分の一なので、鼓膜に伝わっ
た音波は、約二十倍に増幅さ
れるようです。

体の組織は、すごいシステ
ムでできているようです。

ハムラジオより



正山分館「地域づくり」で研修会

内子町廿日市・六日市分館と

十一月十一日午後一時半より、「瓜哇団地」宅地分譲予定地及び、正山公民館に於いて内子町の二つの分館から役員、区長さんなど二十六名を迎えて、正山での分館活動や風おこし運動についての研修会が開かれました。

当日、午後一時二十分マイクロバスとワゴン車に分乗して訪れた一行を泉分館長他分館役員が津の内で出迎え、まず、現在工事が着々

と進められている瓜哇団地を見学して、公民館活動を通じてのシンポジウムが正山風の会を発足させ、改築されたすばらしい小学校を将来的に守っていく為、児童数を確保する目的でこの団地が造られていることを強調した。

その後、公民館に入り泉分館長、六日市福岡分館長、廿日市北川分館長、来賓の沖浦町議のあいさつを受け本題に入った。



泉分館長の説明をうける

最初に、正山地域おこしキャッチフレーズでもある「考えてみようや！わしらの地域」泉分館長の自作自演のビデオを約十五分見ていただいた後、昭和六十二年度から現在までの正山分館活動のすべて、特に新たな発想や企画で取り組んだ行事など、人を集めること、楽しんでもらえることの難しさをユーモアをまじえて説明した。また、現在の正山風の会が発足す

るまでの経緯とその後の活動についても説明した。正山で取り組んでいるいろいろな行事をすすめるなかで、必ず中心的な役割を果たしてくれる人が出てきて成功につながっていることなど、地域づくりは人づくりであることを付け加え説明を終わった。後は、正山のお家芸でもある懇親会で交流を温め、

歩け！歩け！ 京の森登山ハイキング わんぱく学級

町内の小学校六年生対象のわんぱく学級を、十一月十二日(月)

に開催しました。今回は、京の森登山を中心にして中居谷にある町指定の天然記念物や文化財、学校、お寺などを見学しながら、約十キロ以上のコースを歩きました。各見学場所では、勉強をしたりお茶やお菓子をいただいたり、俳句や川柳を作ったりしました。

最近の子供達は、軟弱などと言われていますが、わんぱく学級の参加者は十数キロの山路を歩いた後でも、平気な顔をして元気よく帰って



次の目的地をめざして歩く小学生たち
(後ろは、京の森)

再び交流することを誓い午後四時半頃閉会した。

(正山分館主事 谷本孝治)



ファインダー



十月十日体育の日。旭川町民運動会最後の種目「年齢別リレー」も無事終わり、閉会式の時のことでした。グラウンドに集まっていたいただいた選手の方々は、体育館の方を向き、注目の中「君が代」の音楽に合わせて、国旗降納が始まりました。回りの応援の方々は、荷物をもとめて帰りに忙しく、校門へと歩を進めておられ、誰一人として、国旗に注目される方は無いようでした。また国旗が降りて来る真下を、三人の学生が高々とおしゃべりをしながら、通り過ぎていました。たった三分間が待てないのだろうか……。運動会がやっと成功裡に終わって、安堵感に満ちていた胸の中に、寂しいような悲しいような思いが湧いてきました。民主主義の国々、社会主義の国々の人達はみなそれぞれに、国旗・国歌は大切にするそうです。それは何よりも自分の国を愛するからではないでしょうか。

「日の丸・君が代」が暗い時代のイメージが強く、戦後の明るい、民主主義の日本国に相応しくないと気が持ちは分かりますが、他に無いとすれば、「日の丸・君が代」を国旗国歌として大切にしたいと思うのです。そうして、国旗掲揚降納の時ぐらい、正しい姿勢で見つめる日本人で有りたいものです。

婦人会

老人ホームを訪問

踊りやダンスを披露

肱川町婦人会が、十月二十九日長浜町の養護老人ホーム白山園を訪問しました。この施設訪問は、行き先を変えて毎年行っているものですが、今回は、役員など十三名が、全会員から集めたタオルや石けんをおみやげに訪ねました。

玄関で、まず園生が丹精込めて育てられたきれいな菊やサルビアの花の出迎えを受けました。その後、白山園の現在の状況についていろいろ説明がありました。自分の身の回りの事はできる方達五十名が入所されており、肱川町出身者は三名でした。野菜や盆栽、花つくりの作業をしたりレクリエーションで毎日を過ごしておられます。遠足や運動会、地域との交流会などいろいろと楽しみはあるようですが、身内の方の訪問を一番心待ちにされているようです。

婦人会からは、踊りやカラオケ、「好きになった人」のダンスを披露しました。これにこたえて、白山園からは、大きく書いた歌詞を持って日頃練習されているカラオケや県老人ホーム大会で発表された「円玉の旅ガラス」を踊っていたので、二時間余りを楽しみなごやか



婦人会員の演技に拍手をおくるお年寄たち

高齢者と健康について

老人大学を開催

十月二十六日(金)に開催した老人大学では、「高齢者と健康」をテーマに学習しました。当日は、医師の先生のお話を聞いたり、体操をして体を動かし、健康について認識を深めました。



まず2人1組になり相手の体をほぐしていきます

お知らせ

～ 予子林農業祭 ～

○とき 12月2日(日)

11:00～

○ところ 予子林小学校体育館

○催し物

農産物品評会、即売

バザー

餅まき

落語(12:30～)

—松山大学落研—

・落語3題、大喜利

※ご家族・ご近所おそろいでお出かけ下さい。

予子林分館

みんなの幸せを願って(20)

言葉も人なり

正山小学校 正岡 艶子

言葉のように、無造作に使っているのです。

他人事として聞き流すと、気にならない言葉のようですが、言われた当人の気持ちを察してみたいと思います。しかも、一度ならずも二度、三度同じ言葉を浴びせられたらどうでしょう。大人だって、いつもおおらかな心で、これらの言葉を受け流すことは難しいと思います。ましてや、同年輩の者から言われれば、どんなにか気がめいり、心が傷つくか推察できましよう。

また、かつて、こんな話を子供の間で聞いたことがあります。

「○○ちゃんの家は犬神と...」
「うん、ほんとよ。あの人私の手に噛みついたんよ...」

この会話を聞きながら、誤解もはなはだしいと苦笑したものの、この会話の裏に大人の姿がちらつき、何とも不愉快な思いをしたことがあります。子供たちのたわいない会話を聞き流せないやるせない気持ちでした。

いったい子供たちは、どこでどのような言葉を覚えてきたのでしょうか。

子供たちは、周囲の大人たちの

会話を聞くとともになしに聞き、耳にはさんだ言葉を信じ、いつのまにか、ものごとをそのような尺度で見たり、考えたりしていくのです。

たとえ、子供たちが聞いているにいかかわらず、言葉の中には「言ってはならない言葉」があると、私は思います。

前述の例として挙げた言葉の中には、明らかに相手を軽蔑し、差別する意味が含まれているものがあります。

言葉にこだわりすぎると、人間関係がぎすぎすしてくると言われます。しかし、ぞんざいな気持ちで不用意に言葉を使用していますと、とんでもない事象が生じ、相手の心を深く傷つけてしまうことがあるものです。

言葉は、無形のものでありながら大きな力を持っています。ひとたび記憶された言葉は、潜在意識として心に根つき、無意識のうちに人を見下し、差別する心をも育てているのです。

十月に総理府が発表した「家庭教育に関する世論調査」によりますと、毎日の生活は「人の立場を考えて仲良く暮らす」ことを旨とし、これらの信条は、「父母・友

(人) (権) (標) (語)

あなたのかるいひとことが
だれかを傷つけていませんか

中野小6年 新山 茂

苦心の大輪菊

公民館に展示!

中居谷 飛野虎雄さん夫妻

「私んとは、山の奥で、せっかくの花も、郵便さんが見て下さるぐらいですので、公民館に置いてももらえませんか。」

がきっかけで、公民館の玄関を飾っていただきました。多勢の人が、感動して観賞されました。ありがとうございました。

人・知人・職場の人々の影響による」との答えが高い数値を示しておりました。そうして、「家庭は、子供の人格を形づくるうえで大きな役割を担っている」ことも数値のうえで自覚されているようです。

を考えて使い、子供たちのよき手本となるよう努めたいものです。もちろん、マスコミの影響も大きいと思いますが、それに左右されないだけの子供に育てることも、私たち大人の務めではないでしょうか。

相手を思いやる心、相手の痛みがわかる子供を育てる第一歩として、子供たちを取り巻く大人たちが、意志伝達の手段としての言葉



見事な菊、訪れる人を魅了させました

花いっぱい活動だより

先日、正山分館へ行った時、学校の下から沖田さんのお家の前で、道の両側にサルビアが色鮮やかに咲き乱れていました。今年の夏の世話は大変だっただろうな、正山こだま会の方々の苦勞をしのび、今それがむくわれているのですから、素晴らしいと思いました。

広がる 花いっぱい活動

中央地区・正山地区から始まった花いっぱい活動も、二年目に入つて、予子林地区の婦人会・老人会の方々、大谷地区の小学校PTAの皆さんが加わっていただき、町内全域へと広がりを見せてまいりました。残りは岩谷地区のみとなります。

りました。参加をお願いいたします。

花いっぱい 活動のねらい

他の町村のように国道筋の花壇を花いっぱいにして、町のPRや観光に利用しようというのではなく、草花を作ることによって、優しい心や仲間意識を育てるのが、大きなねらいです。

そして、それが少しでも、これからの肱川町を良くすること（風おこし）にお役にたてばと考えています。

パンジーの苗 配付

発芽が悪く、ご希望にそえる苗



沖田さん宅横のサルビア

をお配り出来なかったのですが、会員の皆さんのお手元にある、役一、二〇〇個のプランターの苗五、〇〇〇本を、持って帰っていただきました。

花壇用の苗の配付は、十一月か十二月の初め頃になる予定です。

石楠花俳句

傘寿の師

杵もとやさし秋拾

佐藤 みえ子

公園に

ひとすじの風 金木犀

岩城 節子

放水は

怒濤となりて花芒

楮本 喜子

木の実受く

子の掌のやわらかし

山内 さかえ

病む母の

見えるところに菊の鉢

川中 きくこ

の生き方も老いて行く姿も知らない。

白露戦争の生き残りだと言う祖父の顔を子供心に覚えてはいるがこれはどうにもピットリとこない。どうもこれから後はお手本のない人生のようなのです。

ここまでは同じ目標を持って学

リレー随筆

(214)

このごろ 思うこと



敷水

谷田善和

びそして働いて来た友があり仲間がいる。だがそれぞれに住む場所が違い、仕事で別れ、家庭を持ち、忙しい日を重なるうちどこか少しづつ変つて自分の行く先は人と同じではないと感じてしまう。そんなことをふっと気がつくのです。

困ったことに早く父を亡くした自分には男の先輩である父親

目の前には子供の進学、地域の

次は上鹿野川の武田孝一さん

に、

お願

い

し

12月の行事予定表

12月	1	・防火デー	20	・農業委員会
	5	・行政相談	25	・税金等出張受入れ
	5.20	・心配ごと相談	28	・仕事納め(官公庁)
	9	・県知事選挙告示	28~30	・消防団年末夜警
	12	・人権相談	29	・県知事選挙
	19	・町議会定例会	下旬	・特別町民「ふるさとの香り」発送
12/26~1/7 小中学校冬休み 12/21~1/10 日年末年始交通安全運動				

12月の日曜・祝日当直医

日	当直医	電話
2日 (日)	古川医院 (内子町)	44-2407
	郷緒医院 (大洲市西大洲)	24-3936
9日 (日)	町田医院 (内子町)	43-0211
	村上医院 (大洲市常盤町)	24-2346
16日 (日)	成田医院 (内子町)	47-0061
	久保医院 (大洲市新谷)	25-0158
23日 (日)	松浦医院 (五十崎町)	44-2776
	肱川医院 (大洲市菅田)	25-2915
24日 (月)	藤本医院 (五十崎町)	44-2561
	三瀬医院 (大洲市八多喜)	26-0003
30日 (日)	植木医院 (五十崎町)	44-2215
	町野医院 (大洲市森山)	27-0002

※変更になる場合がありますので前もって連絡してからお出かけ下さい。

救急病院

曜 日	病 院 名	電 話
月・火	大洲市立病院 (大洲市大洲)	24-2151
水	加戸病院 (大洲市若宮)	24-5101
木～日	大洲中央病院 (大洲市東大洲)	24-4551

保健・衛生

◎乳児健康診査

日 程	場 所	時 間
12月12日(水)	保健センター	午後2時～

※離乳食試食会もあります。

◎健康相談

日 程	場 所	時 間
12月10日(月)	中津集会所	午前11時～12時
12月5日(水)	中居谷集会所	午前10時～11時
	正覚集会所	午前10時～11時

◎健康づくり料理教室

日 程	場 所	時 間
12月6日(木)	肱川集会所	午前10時～
12月11日(火)	予子林公民館	午後2時～

◎12月の不燃物収集

▽収集日12月15日(土)
(出すのは12月14日中に)
▽収集地区
予子林・岩谷・正山地区・見野
越・月野尾・京造・鹿野川・中
野(篠谷・滝山)・上森山・八重
栗

◎不用犬回収日

▽日 時12月11日(火)
午前9時～

▽場所 保健センター
※印鑑をご持参ください。

◎結婚おめでとう

☆☆☆☆☆☆
☆お誕生おめでとう☆
☆☆☆☆☆☆

智葉 和弘さん(協生)
由美子さん(大洲市)

◎お誕生おめでとう

☆☆☆☆☆
☆お誕生おめでとう☆
☆☆☆☆☆

協生 中田勝 幸さん
長男 雅也ちゃん
中野 沖永 賀壽男さん
二男 悠斗ちゃん
長女 まどかちゃん

相談ごと案内

◎心配ごと案内

▽時間 午後1時30分
▽場所 肱川町公民館

相談日	担当相談員
12月5日(水)	福田 保
12月20日(木)	久保 正幸 坂 休恵子

◎行政相談

▽日 時 12月5日(水)
午後1時30分～4時30分
▽場所 肱川町公民館
▽相談員 福田 保委員
※自宅相談も受け付けています。
☎三四二五〇八

◎人権相談所開設

▽日 時 12月12日(水)
午前10時～15時
▽場所 肱川町公民館
▽相談員 法務局
飛野 虎生委員
菊池昭三郎委員

◎ごめいふくを
お祈りいたします

☆☆☆☆☆
☆お祈りいたします☆
☆☆☆☆☆

町 大野捷吉さん (86歳)
影地 小川茂美恵さん (75歳)
中居谷 岡本國光さん (52歳)
久保 石谷慶隆さん (86歳)