



わき上がる 風でロマンの 町づくり

広報

肱川

愛媛県立図書館

2.7.1990

7月

No. 88



小 藪 溪 谷 みみょう 美 妙 の 滝

町道滝山・奥小藪線の滝山橋から溪谷ぞいに約400mの遊歩道があります。溪谷の両岸には古木がおいしげり、夏でも涼しい小藪溪谷には、3つの滝と変化に富んだ溪流が、散歩する人の目を楽しませてくれます。

また、なかほどには、八大龍王神社があり、毎月の祭日(21日)には大勢の信者が訪れています。

なお、今年度肱川町では、遊歩道を整備する計画です。

今月号の主な内容

＝町 報＝

- ◆農作業体験ツアー……………2
- ◆6月定例町議会……………3～5
- ◆鹿野川夏まつりご案内……………6
- ◆山槌のイボ神様……………8
- ◆社協だより……………9
- ◆おしらせ……………20

＝農林だより＝

- ◆共済推進……………10
- ◆BAMBOO(竹)……………11
- ◆1日研修旅行……………12
- ◆今月の農作業……………13

＝公民館報＝

- ◆有機農業教室開講……………14
- ◆花いっぱい活動だより……………15
- ◆みんなの幸せを願って……………16

町民のうごき

人 口 3,584人(－6)
 男 1,740人(－2)
 女 1,844人(－4)
 世帯数 1,010 世帯(－1)

(平成2年6月30日現在)



お母さん鹿とかわいい子鹿

昭和六十三年四月に広島県宮島から八頭の鹿が、輿入れしてから、二年が過ぎました。

鹿鳴園に子鹿が誕生

この鹿たちも急傾斜地の環境にもなれ、昨年の五月下旬に子鹿が三頭生まれました。

今年も五月下旬から六月上旬にかけて、三頭のかわいい子鹿が誕生し、全部で十二頭となり、鹿鳴園を訪れる観光客の人氣もとなつています。

また、鹿鳴園の池には、六月七日に風車が据え付けられています。町内の皆さんもぜひこの機会に鹿鳴園を訪れてみては、いかがでしょうか。

農作業体験ツアー

都市と農村との交流事業の一環として、六月二十四日に農作業体験ツアーが行われました。 肱川町で募集したところ、当日は、松山市より、十一家族の親子三十七名の参加があり、藤之原の町所有の水田(ハール)で田植えを体験しました。



お母さんも子供も初めての田植え

託している地元の池田義喜さんから、説明を受け、田植えを始めました。最初は、イネの間隔が近すぎたり、本数が多かったり、指導に当たった肱川町の職員も大変でした。どうか四〇分程で全員無事に田植えが終わりましたが、このあと、子供たちから農業に関する熱心な質問がありました。

午後からは、親子で楽しい食事すませたあと、お母さん達は庭で、かしわもち作りに挑戦、子供達は水でっぽう作りに挑戦したのち予子林を離れました。 次の目的地鹿鳴園のプールでは子供達が泳ぎ、帰りには、ひじかわ特産開発センターで買物をし、午後四時まで楽しい一日を肱川で過ごされました。 なお次回は十月十四日に稲刈りに挑戦されます。

風峠に石碑建立

町内には数多くの峠があり、すがここに、石碑を建立し、いつまでも峠の名を後世に伝えようと計画しています。

最初の事業として標高四七〇mの風峠に建立したものです。 この峠には往来するため昔の住還が残っていますが、今では道路が整備されこの旧道を通る人もほとんどなくなりました。昔はこの峠を多くの人々が往來し文化の交流に役立っていたことでしょう。



峠に建立した石碑

四国肱川皆農塾だより…

福岡県福岡市より、田中俊二さん(二十七歳)が六月八日より皆農塾で約一年間の予定で研修されています。 雑誌で坂根修さんの記事を見て有機農業に興味を感じたのが動機だそうです。

田中さんは京都大学農学部を卒業後、福岡市内の塾の講師をされていました。

毎日七時三十分からにわたりのエサやりが始まり最近では時々坂根さんと一緒に役場にも訪れたり元気に研修しておられます。皆農塾では山羊につきつき、うさぎの子供を二羽箱の中で飼っていましたがその後へびに全部飲まれるというハプニングもありました。

今年からは、山楯の松本善一さん所有の田(三アール)に、七月十七日、家族全員で田植えをし、米づくりも始めました。なお、苗は肱川の周藤春馬さんより日本晴の苗をゆずりうけたものです。

風信

千葉県で「風の学校」を主宰しておられる中田正一先生は「風が吹けば吹っ飛んでしまいそうな学校の意味ですよ」と言われるが、真意は風を石油文明と対照的に、自然エネルギーを活用するもう一つの文明のシンボルとしてとらえ、発展途上国の技術援助、奉仕活動を希望する若者を育てておられる。

町でも今回十名の入校者で風の学校の出発をした。風は動く空気、運動体である。アクテブであってこそ風の学校といえる。生徒諸君よ、意欲をもって欲しい。汗をかいて欲しい。実践感覚での取り組みを要望した。与えられる学習でなく、自らの目的を持ち、自ら学び、実利実益を得て欲しいと思っている。 そのことをどれだけ支援できるかが町の役割だと考えている。再び中田先生のことばを引こう。頭でなく、体を通して得た技術と理論で武装せよ。一日一回は全身の汗を流せ。勇氣とは足の裏で土から吸い上げた養分のこと。

手で学べ
手で学べ
手で学べ

(町長)



風の博物館は今年度中に計画立案

6月定例町議会で町長答弁

六月定例町議会は、去る六月二十七日から二十九日の三日間開かれ、町長から専決処分四件、報告一件、議案七件が提出され、審議の結果、いずれも原案どおり承認、可決されました。

今回議決された主なものは、人権擁護委員候補者の推せん等人事案件三件と、農村総合整備計画費や小規模基盤整備事業費などを新しく計上するための一般会計補正予算六千二百万円等です。尚、予て辞任願が出されていた渡辺産業委員長の辞任が許可され、新たに産業委員長に山中美茂氏、同副委員長に石河次郎氏が選任されました。

一般質問

◎河辺川ダム建設について

三月二十九日建設省からダム建設の要請があつてから既に三ヶ月の月日がたつていますが、町長は、その要請に対する回答の時期をいつ頃と考えているか、又、ダム関連で振興計画がたてられていると思うが、どのような考えをもって進めておられるか伺いたい。

〔町長〕ダム建設要請に対する回答の時期は未定です。と申しますのは、従来からご理解いただいておりますように、肱川町の将来展望に確信がもて、又、住民理解が得られたらという考え方を基本にしておりますので、そういった時期が来なければ回答は出来ないと思つています。振興計画につきましては、肱川町の将来展望をひらくにはどうしたら良いかという観点に立つて検討しているところです。しかしながらダム建設の手順とい

いますのは、段階的に、それぞれ確認しつつ進むような仕組みになっておりますので、現在の時点において全てを明確にすることは出来得ないと思つております。その辺の兼ねあいをどうするかが今後の問題点であろうと認識しております。また、建設費等この内容につきま

折衝も本格化しておりませんが、受益地区の誠意も感じられない現状でありますので、回答の時期については、まだ未定であります。

◎駐車場の増設と管理について

鹿野川の駐車場不足は深刻な問題であります。その対策として駐車場の増設と現在ある駐車場の管理を徹底する必要があると考えられる。普段は良いが、会合の度に車の置き場が問題となっている。風おこし運動も鹿野川の駐車場確保にかかっているともいっても過言ではないと思つている。町長の考え方を伺いたい。

〔町長〕駐車場の管理につきましては、尚一層配慮して参ります。しかし、鹿野川は非常に土地の少ない地域であり、これ以上の対応は物理的に無理だろうと思つております。

私の感想を申しますと、車社会といわれる今日、車所有者の考え方、感覚にやささか疑問を感じております。そもそも個人の車庫、駐車場は個人が構えるべきものであり、店舗も顧客スペースを持つことの努力はしなければいけないわけですし、公共施設の駐車場もまた、同じであります。それぞれがそれぞれの努力をして参らなければい

ないわけでありませんが、土地の少ない所でありまして、公共施設の駐車場につきましても万全ではありませんので町としても心配しているものであります。ご意見のように地域の進展、時代の推移を考えますと、今後も努力をしなければならぬと思つております。新しい町創造の中で抜本的な解決が図れないかという事も考えております。

◎給食センターの米飯給食について

米消費拡大の一環として米飯給食を増やす町村が多いと聞いている。当町の学校給食センターにおいては週二回実施されているがこれを三回にされてはどうか、町長の考えを伺いたい。

〔町長〕米の事情もいろいろな状況によつて変わつて来ていると思つております。米飯給食を増やすと、現在の施設を拡大しなければいけない。調理員も増員しなければならぬ。アンケートの状況を判断しましても、現在の状況で定着したものと考えてよいかと思つております。よつて、現状で継続をして参りたいと思ひます。

◎福祉バスの運行について

このことについては、昨年の

一般質問の時に町長は「検討したい」との答弁をされたが、依然として老人や車に乗れない人達は不便を来たしている。又、それが家族の大きな負担となっている。この際再度町長の所見を伺いたい。

〔町長〕結論として、現在のところ運行する考え方であります。路線バスの運行している所を福祉バスということで走らすことは出来ませんが、一部地域のみ、無料バスを走らすことも問題であります。町内には非常に不便な地域が沢山ある訳でありますけれども、いろいろなことを総合的に考えまして、今のところ、福祉バスを運行する考えを持っておりません。

◎鹿鳴園ケビンにおける利用客への接遇について

当町にとって鹿鳴園は、観光客に対する応接間同様の場所であり、又、ケビンは町内各宿泊施設のモデルでなければならぬと理解している。

ところが、先般ケビンを利用した友人から連絡をもらい、イメージを悪くするようなことが多かったと聞いて遺憾に思つている。利用状況もまずまずであるようです。人手不足であるならばその対応策を講じるなど打つ手はないか町長の見解を伺いたい。

〔町長〕鹿鳴園施設の利用につきましては、次第に増えてきており、大変喜んでおるところであります。ご指摘のありましたように管理不十分な点があったようにしてまいります。

ケビンにつきましては、町内宿泊施設のホテルというよりも又ひとつ違った考え方のものとして、やはり自由目的に合った生活をしてもらうということを中心としておりますので、基本的な施設管理に注意してゆかねばならないと思っております。掃除、食器、寝具等の管理は当然やらねばならないことであるので、これから充分注意してゆかねばならないと思っております。

今後一層努力をいたしますのでよろしくご理解いただきたいと思います。

◎風の博物館建設計画について

町長の新しい町創造計画の環境として風の博物館建設が計画され、既に当初予算上もこの計画に係るものが計上されているが、この計画は現在のどの程度進んでいるのか。又、今後どのように具体化されていくのか伺いたい。併せて、自然エネルギー利用としての風車についても伺いたい。

〔町長〕昨年実施いたしました



鹿鳴園に設置された風車と噴水

地域エネルギー開発利用発電可能性調査の中で風の博物館構想の方向づけが示されておりますが、町としてもそういうふうな取り組みをしたいという考えをもっておりますが、その中味をどうするか、こういったことを本年度一年をかけて煮つめたいと思っております。

今日までの成果につきましては足利工業大学の牛山教授が「風の博物館構想」としてまとめていただいております。しかしそれではまだ細部の点に自信が持たせないので本年度詳細な計画をつくりあげたいと考えております。それで名称にしまして「風の博物館」にするか、「風の科学館」にするか、状況によってその方向づけを明確にしたいと考えております。

風車につきましては、日本大学から提供いただき、小さいものですが鹿鳴園へ立てて稼働させております。

「肱川の風」の原点は心の風から出発しておりますけれども、自然エネルギーという観点から水の問題、風の問題いろいろ考えております。そういうことで心をひとつの形に表すものあるいは自然エネルギーを考えるものとして風車を観ていただきたいと思っております。

◎高齢者福祉対策について

高齢化社会をはじめとする近年の社会事情をふまえて、昨年社会福祉協議会が法人化されたが、一年余りを振り返ってその効果等について伺いたい。

又、専門員一人とホームヘルパー二人という陣容は現在の肱川町の高齢者対策に充分と考えられるか、更に高齢化が進むことを考えれば福祉施設も当然必要となる。肱川町にも老人ホームの建設を具体化する必要があると思うが、町長の考えを伺いたい。

いこと、現在県の方の指導も福祉法人協議会を中心に全て優先的に考えておられますし、そういう方向が概ね定まってきております。平成三年度では県下全市町村が法人化される方向でありますので当町としましてもそうした県の連携の中で今後の運営を図って参りたいと思っております。

体制につきましては、昨年ホームヘルパー一名増員いたしております、県の指導にも合ったものであり一応整っておると考えております。今後については状況に応じて考えて参りたいと思っております。



福祉対策の視点創作館

おります。

福祉施設につきましては、既に高齢化率が四分の一に達するという状況になってきておりますので町としても大きな課題としてとらえております。

昨年実施したアンケート調査で皆さんのお気持ちはおおよそ把握しておりますが、しからば具体的にどのような施設が考えられるか、今事務局に検討させ

ているところでありまして、いつも申し上げておりますように、おとしよりを隔絶した地域に押し込めるといふふうなことは良くない、いい場所に、いい施設を考えております。しかし、土地の見通しが立たなければ何も出来ない。先ず土地問題を考えていきたいと思っております。

◎水辺空間整備事業について

県の事業で行われていた鹿野川水辺空間整備事業は、今後どのように継続延長実施されるのか伺いたい。

現在完成している部分について、遊歩道へ渡る場所の問題とか、山側からの落石への心配、又、昔のようにホテルの棲息する環境にするとか、もっと配慮する必要があるのではないかと、町長の考えを伺いたい。

〔町長〕この事業の目的は、親水機能を有する豊かな環境をつくりだすことにありまして、町の中心地である鹿野川の整備を進めていただいております。鹿野川は町の中心であります。鹿野川は町の中心であります。観光施設等の玄関先として河川の美化、親水の機能も果たしていくようなことしたいと思っております。

工事区間は、肱川本流地点を少し入った肱川中学校特別校舎

の下から河辺川橋の間で、六十三年度三三八メートル、元年度三二八メートル、二年度四二〇メートル、工事費総額二億七、五〇〇万円となっております。

対岸へ渡る施設につきましては飛石的なものをご考えております。落石防止につきましては



63年度より整備されてきた河辺川

県では考えておりませんので、完成後考えたいと思っております。

ホタルにつきましては、現在工事中でありまして棲息条件を悪くしておりますが、工事完成後、又地域住民の皆さんが自然を大切に考えて頂くような気持ちでお骨おりのいただきますと又さわやかな風景が見られる時期がくると思っております。

議決した議案

◎専決処分(肱川町水田農業確立推進事業基金条例の制定について)の承認を求めること

国からの交付金を原資とした水田農業確立推進事業基金条例の制定が承認された。

◎専決処分(平成元年度肱川町一般会計補正予算(第八号))の承認を求めることについて

平成元年度肱川町一般会計について、二億六百万円補正の専決処分が承認された。

◎専決処分(肱川町税条例の一部改正について)の承認を求めることについて

地方税法等の改正に伴う町税条例の一部改正が承認された。

◎専決処分(肱川町課設置条例の一部改正について)の承認を求めることについて

町の機構改革を行うための課設置条例の一部改正が承認された。

◎報告(平成元年度肱川町一般会計繰越明許費繰越計算書について)

元年度予算において繰越が決定していた十二事業一億七千七百九十五万五千円について繰越計算書が報告された。

◎人権擁護委員候補者の推せんについて

任期満了に伴い町長から推せんされる左記の委員候補者について同意した。

・中居谷 飛野 虎生
・大和 菊池昭三郎

◎固定資産評価審査委員会委員の選任について

任期満了に伴い選任される左記の者について同意した。
・協生 中田 賢光

◎工事請負契約の締結について
次の工事請負契約について同意した。

・工事名 嘉城地区道路改良舗装工事
・契約金額 一億一千五百万円
・契約の相手方 (有川上建設)

◎肱川町国民健康保険税条例の一部改正について

税率を改正するため国民健康保険税条例の一部が改正された。

◎肱川町辺地総合整備計画の姿更について

農・林道の舗装、新設工事を追加した。

◎平成二年度肱川町一般会計補正予算(第一号)

ダム対策費一千二百万円、風の博物館関係費三百三十万円、農村総合整備計画費三百四十万円等六千二百万円を追加。総額一七億九千三百万円とした。

親子で田植え

六月二十五日に中野小学校の五・六年生(四十六名)と先生や父兄が一緒になって田植えをしました。この田植えは勤労生産学習の一環として、もち米作りを行うことになりPTAの協力により行ったものです。

水田は講堂の裏側の谷あいにある町有地約二百mを借り受け、父兄の白岩千明さんが耕耘機で代かきし、また、苗は久保校長先生が自分の家で苗床をつくりモミをまいて育てたものです。

父兄の亀岡義久さんより植え方について指導を受けた後、何班かに分かれて田に入り、お母さんたちの指導を受けながら、わきあいあいのうちに田植えが終わりました。翌日は残りの一・四年生が田植えをしました。収穫した米は来年一月ごろ児童や父兄の交流もろつき大会で使用します。



お母さんたちにおそわりながら田植え

わが家のアイドル

三瀬皇樹くん(大和)
昭和63年6月18日生
2歳1か月



父 仁人さん(21歳)
母 真理さん(19歳)

近所に友達がいないので、素直で友達がいっぱい出来る良い子に育ってほしいと願っています。

三瀬真里奈ちゃん(市之畦)
昭和63年6月30日生
2歳



父 哲也さん(27歳)
母 和美さん(27歳)

毎日、砂遊びや歌を歌って元気に遊んでいます。最近では、ピアノを弾くのが好きで、「ぞうさん」と歌いながら、それらしく弾いているようです。これからも、元気で、やさしい子に育ってほしいと願っています。

鹿野川夏まつりご案内 8月7日(火)

夏の一大イベント鹿野川夏まつりを8月7日、火曜日に行います。

今年は恒例の花火大会、盆おどり大会、くじつきもちまき、アユとウナギのつかみどり、に新しく本場の阿波おどりが加わりました。

ご近所おさそいあわせてぜひおでかけ下さい。雨天の場合は順延。

行事のご案内

行 事	責 任 者	場 所	時 間
七夕 笹かざり	実行委員会 (三瀬 正)	商店街	13:30~ 14:30
弁天堂祭典	上鹿野川部落 (中居満登部落長)	上鹿野川弁天堂	11:00~
ビックリ市	商工会青年部 (富永美千也)	商店街	12:00~ 20:00
クジ付 もちまき	商工会青年部 (富永美千也)	河 辺 川 (鹿野川河原)	14:00~ 14:40
アユとウナギの つかみどり	肱 川 町 (富永廣次)	河 辺 川 (役場裏)	12:00~ 13:30
ガレー セール	青 年 団	商店街	12:00~ 20:00
盆おどり	中央分館 (菊池昭三郎)	肱川中学校	19:30~ 20:30
阿波おどり	肱 川 町	商店街及び 肱川中学校	14:50~15:10 18:30~19:30 20:30~21:00
花火大会	実行委員会	肱中前河原	21:00~

- 車の全面通行止(歩行者天国区間 8:30分~23:00)
- 駐車場は鹿野川河原、ダム下、中野小運動場等をご利用下さい。
- 阿波おどり講習会を肱川町公民館で開きます。
8月7日午後4時~5時ぜひ参加して下さい。

本場の阿波おどりを 肱川で

鹿野川夏まつりをさらに楽しくしよう、今年は『阿波おどり』を招くことにしました。
みなさんも阿波おどり連に加わって、夏の一夜をおどる阿呆になってみませんか。

場所 商店街
午後二時五十分~三時十分まで
商店街~中学校
午後六時三十分~七時三十分
中学校
午後八時三十分~九時まで

アユとウナギの つかみどり

人気のあったアユとウナギのつかみどりを今年も計画しました。アユもウナギもたくさん入れます。家族連れで、友人と、大人も子供も魚と遊びませんか。きっと楽しい夏まつりの思い出ができるはずです。
多数の方の参加をお願いします。
日 時 八月七日(火)
午後十二時~三時
場 所 鹿野川河原

(河辺川)
入場料
大人一、〇〇〇円
(中学生以上)
前売り 八〇〇円
小人 五〇〇円
(小学生以上)
前売り 四〇〇円
魚の捕り方 アミなど使わず素手とする。
問い合わせ先
肱川町観光協会
(肱川町役場内)
☎三三四一三三二一

水辺の教室

六月二十六日に中野小学校五年生の児童(二十名)と担任教師、役場職員が一緒になって、中野小学校前の肱川において、水辺の教室が行われました。

この水辺の教室は、水中に住む水生生物を採集し、川の水質を調査することを目的に、また小学校では、理科の授業の一環として、毎年実施しています。

まず、役場の担当職員の説明や注意事項があったのち、あみななどの採集道具が児童たちに配られました。当日の水温は、二十五度、流速は毎秒三〇cm、深さは一〇cm~二〇cmの場所で水生生物の採集を開始しました。午後二時から三時まで採集、このあと、虫めがねを使い水生生物の標本を参考にしなが、生物の種類ごとに分類し、数を調べました。

この結果きれいな川に住む、ウズムシ、トビケラ、ヒラタカゲロウなどの生物が多く確認しましたが、その反面、よごれた川に住む、ヒルが多く、今回の調査では、「よごれている」という結果になりました。
なおこの水辺の教室は、九月にも同じ場所です。正山小学校の四年から六年の児童たちによっても行われる予定です。

地域住民にとって大切な肱川です。川に『ゴミ』等を捨てないで、いつまでもきれいな肱川にしたいものです。



この石にはたくさんいるかな

お知らせ

老齢福祉年金を受けている皆さん、ほかにも年金を受けていませんか。

老齢福祉年金を受けている人が厚生年金や共済年金などを受けられるようになったときは、年金の一部または全額が支給停止されます。

これらの年金を受けられるようになったときは、速やかに届出をしてください。届出が遅れると、老齢福祉年金について過払いが生じ、返納していただくこととなります。

また、二十歳前(国民年金に加入する前)の傷病が原因で障害基礎年金を受けている人や、障害・母子・準母子福祉年金から裁定替えられた障害・遺族基礎年金を受けている人についても、他の年金を受けるようになると年金が支給停止となったり、いずれか一方の年金を選ぶこととなりますので、速やかに届け出てください。

詳しいことは役場の国民年金係まで。



Q & A

Q:更年期障害は、何歳頃から、どんな症状が出てきますか。

A:表面的には、何の変化もないようにみえますが、『二十五歳はお肌の曲がり角』といわれるように、卵巣の働きも二十五歳が曲がり角になっていきます。そして三十五歳くらいから、体の奥深いところでは、更年期が始まっているといえるでしょう。

更年期症状の多くは、自律神経失調状態から起こることが多く、日本人女性に多いのは、急にのぼせたり、心臓がドキドキするといった血管運動神経障害です。予防のためには、軽い運動をしたり、バランスのとれた食生活に気をつけましょう。そして腹式呼吸による深く、ゆっくりした呼吸を練習し、更年期をのりきるよう頑張りました。

国勢調査にご協力をお願いします

10月1日、全国一斉に国勢調査が行われます。この調査は、大正9年から5年ごとに行われ、今回は15回目。日本に住んでいるすべての方が対象となり、今回は全国で約1億2,400万人に及ぶと見込まれています。もちろんあなたも、あなたのご家族も対象です。

▼簡単です、安心です、調査内容

調査は、まず、9月下旬に調査員がお宅におかがいし、世帯ごとに調査票を配布します。

調査内容は全部で22項目。ご家族全員の氏名、出生の年月、就業状況などです。旅行などで一時留守にしている方、長期滞在している方、生まれたばかりの赤ちゃんも含まれます。また、アパートなどに一人暮らしの方、下宿している方は、未成年でも学生でも、世帯主としてご記入ください。

記入していただいた内容を、他に漏らしたり、統計以外の目的に使用することは法律で固く禁じられています。どうぞ安心して、ありのままを正確にご記入ください。調査票は後日、調査員が集めにうかがいます。

▼暮らしに生かされます、調査結果

国勢調査は、法律に基づいて国が行う調査です。調査の目的は、わが国の人口を正確に把握するほか、急ピッチで進行する高齢化社会や国際化社会、人口移動の実態、母子家庭、父子家庭、高齢者世帯の把握、住宅事情の把握など、日本の現在の姿を正確に知ることにあります。

調査の結果は、国や都道府県・市区町村が、これからの行政を考えていく大切な資料となり、わたしたちの暮らしのさまざまな分野で生かされていきます。つまり、あなたのご記入くださった答えが国民全体の貴重な財産となり、また、より快適で住みよい日本、安心できる未来を築くための道しるべとなるのです。

10月1日、国勢調査に、ぜひ皆様のご理解、ご協力をお願いいたします。

母子保健推進員さんが変わりました。



平成二年六月一日付で次のかたがたに、母子保健推進員をお願いすることになりました。乳幼児の健康診査の手伝い、妊娠から出産・育児に関する相談および援助をしてもらいます。お気軽にご相談ください。

母子保健推進員 受け持ち地区

部落名	氏名	受け持ち地区
山 隼	桜田 淳子	上森山・八重栗・山隼・協生
中 居 谷	村田 順子	道野尾・共栄・嘉城・中居谷・小畑井・萩野尾・汗生
中 野	大野ハツ子	大和・中野・小藪・脇栄
大 平	高田マサミ	大谷地区
上鹿野川	兵頭 重美	鹿野川・京造・見の越・月野尾
上 敷 水	和気香代子	岩谷地区
郷	山本多壽子	子子林地区・小倉・中津

山槌のイボ神様

町道赤岩(下谷線の起点赤岩より中居谷に向かつて、約八〇〇メートル走り、注意深く左側を見ていきますと、杉木立の中に、大きな石を見つめます。

なんとこの石、お社も何もありませんが、地域の人のみぞ知るイボ神様なのです。

この大きな石には上の方から下に向かつて自然にできた溝があります。その終わりに

直径三〇センチメートル、深さ二〇センチメートル程のくぼみがあり、いつも水が溜っています。この水はどんな日照りの年にも涸れたことがないそうです。地域の人々はイボができた時にはここにおまいりし、このくぼみの水でイボを洗います。するといつの間にかイボがなくなっているといえます。

また逆にこのくぼみの中のお賽銭を取ったりするとイボがでてくるともいふ伝えられています。

最近ではイボのでた人を見かけることがなくなり、おまいりする人もほとんどなくなりました。以前はこのイボ神様も田んぼの中でしたが、現在は杉木立の中でひっそりと座っています。



いつもくぼみには水がたまっているというイボ神様

食品衛生週間 (8月6日~8月12日)

家族の健康を守るのは『あなた』です。

お宅の食品衛生は大丈夫ですか！

- ①台所はいつも清潔にしましょう。
- ②調理する前にはよく手を洗しましょう。
- ③魚、肉を使った『まな板』『包丁』はよく洗って使いましょう。
- ④まな板・ふきん・包丁は熱湯消毒をし、よく乾燥しましょう。
- ⑤調理後は長い時間放置せず、できるだけ早く食べましょう。
- ⑥冷蔵庫内は清潔にし、食品は5℃以下で保存しましょう。
- ⑦ネズミ・ハエ・ゴキブリを退治しましょう。

食中毒予防の三原則

清 潔

迅 速

温 度 管 理

自衛官募集中 陸・海・空

【応募資格】十八歳以上、二十五歳未満

【給 与】初任給(十二万一千円)期末、勤勉手当(年三回：合計五・一か月分)の他、各種手当が職務や勤務条件等によって支給されます。

【衣食住】食事、宿舍費が無料の他、被服等もすべて無料で支給または貸与されます。

【その他】任期制隊員については、特別退職手当が支給されます。



一任期(二年・陸上)満了時：百日(四十五万六千円)一任期(三年・海上、航空)満了時：百五十日分(七十一万二千円)その後の任期(二年)毎に、七十五日分(二百日分)

詳しくは、役場総務課または自衛隊愛媛地方連絡部(☎二四一四二二三)まで。

ご存じですか建設業関係の皆さん

建設業を営む方々、及び建設現場で働く皆さん、国が作った「建設業退職金共済制度」をご存じですか。

この制度は、昭和39年に中小企業退職金共済法により作られた制度です。

この制度の特色は、一般の退職金のように労働者が事業所をやめた時支払われる退職金でなく、建設業という一つの業種の中で働く限り、事業所に雇用された期間全部を通算して退職金を支払うという、いわば建設業界ぐるみの退職金制度です。

退職金は、国の制度ですから、確実、安全であり、極めて有利な利回りで計算されています。

現在、全国で12万の事業主、175万人の労働者がこの制度に加入し、退職金の積立てが行われ、すでに52万人の労働者が退職金を受け取り、その額は1,280億円を超えております。

この制度について詳しいことは、下記にお問い合わせ下さい。

記

建退共愛媛支部

住所 790 松山市二番町4-4-4 愛媛県建設会館内

電話 0899(43)5406

水がささえる豊かな社会

8月1日は「水の日」、8月1日~7日は「水の週間」です。水は、私たちの毎日の暮らしや農業、工業などの産業活動を支える重要な資源です。しかしこの大切な水もけっして豊富ではなく、いまや限りある貴重な資源となっています。

毎日なにげなく使っている水。この機会にいま一度水をみなおし、くらしと水・資源としての水について考えてみようではありませんか。

社会福祉協議会とは...

『地域のすべての人々の参加によって生活をよくするように努めています』

- ・社協は、地域住民の共同財産です
- 《性 格》 社会福祉協議会は、自分達の住むところに起こるいろいろな福祉問題を解決して、すべての人々の生活をよくするためにつくられた法律で定められている民間の自主的な団体です。

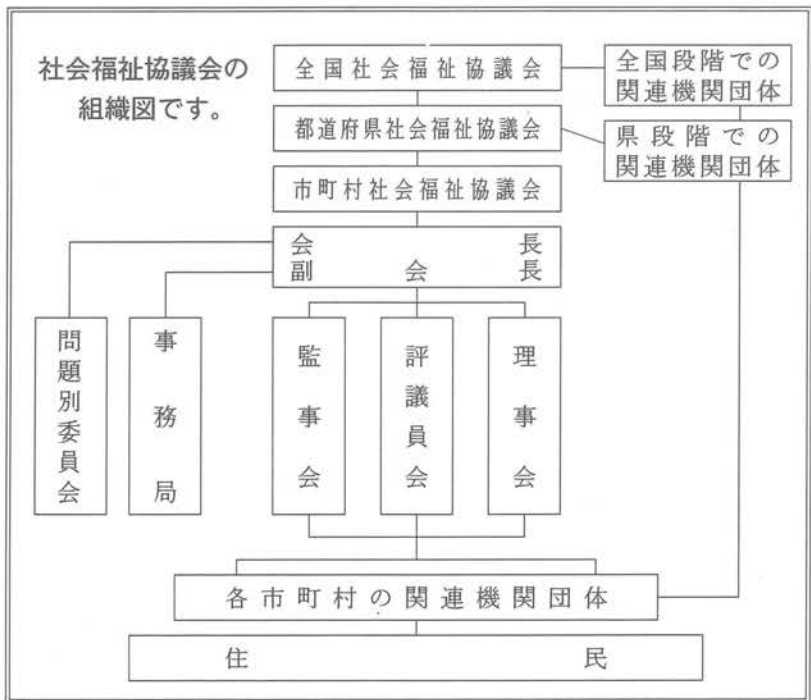
その主体は、地域住民です。みなさんの参加と福祉や保健などの生活改善向上に関係のある人達の協力を得て福祉活動を行っています。

普通は、「社協」というふうに呼ばれています。

《財 産》 地域の人々の会費や共同募金、福祉基金の利子、寄付金などのほか、活動の重要性、公共性の高さから、国・県・町などからの補助金によって、いろいろな活動を行っています。

《組 織》 肱川町社協では、すべての人々に会員になってもらいその代表者を中心に計画をたて活動を行っています。

そして、町・県・国と系統的に組織され、それぞれの立場から、みなさんの幸せのために努力しています。



みなさんからの善意(会費)が「社協号」のガソリンです。

平成二年度婦人部 地域活動促進事業計画決まる

肱川町老人クラブ連合会では、今年モデル事業として、婦人部地域活動促進事業を実施することになり、モデル地区として、中央老人クラブを選定しました。去る六月十五日に会合を開き年中計画をたて、活動して行く事に成りました。

- 主なものは次のとおりです。
- 地域社会での高齢者婦人の新しい生き方 (研修会)
- 老人ホームの慰問・奉仕作業 (ボランティアの推進)
- 料理講習と映画会
- ひな流しと食事会 (児童との交流)
- 婦人部地域活動の反省と今後の在り方について
- 婦人部員の積極的なご参加を期待します。



まほうの銀行へ ご芳志

社会福祉協議会のまごころ銀行へ、ご寄付を頂きました。

- 汗 生 二葉 宏和さん
- 久 保 藤川 吉子さん
- 中居谷 大野 常雄さん

『拾遺』

今、私たちはあふれんばかりのモノに取り囲まれて生活している。一九八八年、日本人一人当りのGMPは、名目で二三、六二〇ドルで、すでに一九八六年以来、アメリカをしのいでいる。

数字で見るとかぎり、日本は豊かな国である。ということになっているし、日本人の意識の中にも、大量に多様なモノがあれば、豊かだと思われさせているところである。

しかし、カネとモノがあれば豊かな生活を送れるものではない。

日本開発工学会では、豊かさを五つの側面から分析している。すなわち、物質的豊かさのほかに、肉体的豊かさ、精神的豊かさ、環境的豊かさ、文化的豊かさの五つの要素が揃って初めて、豊かな生活が送れるのである。

一つでも欠けていけば、豊かさとは程遠い。...と大阪ガス「エネルギー文化研究所」研究員の岩崎香織さんが書かれています。

私達は、このことをよく認識して、欠けているものを補い培う努力を積み重ねていきたいものです。

機関紙「えひめ社会福祉」より

共済推進 七月二十五日よりスタート

肱川農協は今年度、長期共済新契約二十七億五千万を目標に掲げ七月二十五日より組織、役員員総ぐるみ体制で、一斉推進運動を展開する。

当農協の長期共済保有契約高は、今年三月末で、三百十九億二千万に達したが、「万一の場合の保障」や「不安のない老後保障」を約束するまでには至っていない。



共済商品研修を受ける役職員

今年度は、生涯保障を確立するため、生涯にわたる生活保障設計と保障点検活動の充実強化、このような現状の中、終身共済の積極的推進によりライフサイクルに応じた最適仕組みの提供を重点に取り組むことになっている。

農薬使用上の注意

農薬の使用が多くなる季節です。以下の事を参考にして、農薬中毒などおこさないよう注意しましょう。

1 散布前の注意

ア、農薬の注意書きや説明書をよく読み、毒性の程度、使用上の注意事項等改めて確認する。
イ、機具をよく点検しておく。
2 体の健康状態に注意

ア、寝不足でふらふらしていたり、二日酔いするときなど疲れているときは散布しない。
イ、病気があがりるときは、解毒作用が低下しているので、中毒をおこしやすくなる。
ウ、手や足にキズがあるときは、農薬の吸収のおそれがあり、散布しない方が安全。
エ、妊娠中、生理中とき散布は禁物。

オ、体質的に、ある種の薬物に敏感で、かぶれやすい人はかぶれやすい農薬名をよく覚えておいて、散布しない。
3 散布時の服装に注意

ア、防除衣(保護衣)などを着用し、肌のむき出しを避ける。
(図表を参照)

イ、下着に綿のアミシャツや、アミズボンをはくと、汗を吸いとり、通気性をよくして不快感を軽くするだけでなく毛

細管現象による農薬の浸透を防ぐ。
ウ、水田などの散布には、防水ズボンを使用するなど対象作物により重点的な覆いをする。
エ、マスクや保護メガネを着用する。



4 散布中の注意

ア、原液が皮膚につくと危険なので、調合には細心の注意をする。
イ、日中の暑い時をさけ、朝夕の涼しい時間に散布する。
ウ、体をいつも風上におき風下の方を向いて後へ下がりながら散布する。
エ、手袋をしていても汚れるので農薬がタバコに付着して口の中に入る危険があり、散布中、タバコは吸わない。
オ、首にまいたり、腰にぶら下げたタオルで、むやみに汗をふかない。汗をふくタオルはビニール袋に入れて腰につけておくなどタオルを使いかわける。(図参照)

5 散布後の注意

ア、手と顔をよく洗う。
イ、うがいを忘れない。

ウ、からだに付いた農薬をおとすには、入浴かシャワーが最適。
エ、着替えが大切。
オ、防除衣は、次の着用を考え、洗濯する。
カ、散布した晩は、酒が肝臓に負担をかけて、中毒をよけい重くする危険があるので、酒を飲まない。



6 農薬中毒の応急手当

ア、口に入ったとき
やかんの水で口をすすぐ。
水を飲んで吐きだす。
吸着剤(活性炭など)を飲んでおく。
イ、吸いこんだ時
衣類をゆるめて深呼吸させる。
呼吸がない場合は人工呼吸する。
ウ、皮膚についた時
石けんでよく洗う。
衣類についた時はすぐ着替える。
エ、眼に入った時
きれいな水でまず洗う。
洗眼器を用意しておく。
手で眼をこすらない。

早めに専門医の診察を受ける。以上、農繁期の作業、健康に気を付けて、さわやかに過ごしましょう。

BAMBOO (竹)



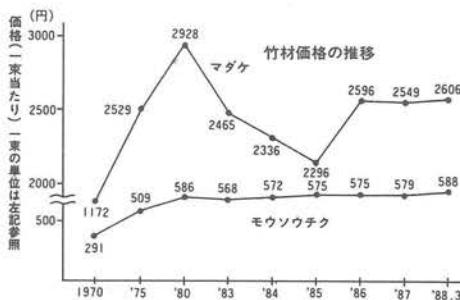
“肱川町のモウソウチク”の晴れ舞台！
国際花と緑の博覧会(大阪), 政府苑にて

去る、六月二十五日から二十七日まで肱川森林組合労務班研修旅行に同行させてもらい、大阪で開催されている国際花と緑の博覧会へ行ってきました。例年は、どこぞへ釣りに行っていたのですが、今年は肱川町のモウソウチクが博覧会に出場している為、肱川町の竹が元気にしているかどうか、ちょっと見に行ってきたわけです。さて、目の前に竹の生い茂った光景を思い浮かべてみてください。ほとんどの方が、竹ヤブという言葉葉を思い浮かべるだけで竹林とは思いつかないでしょう。日本人とか人類の悪い習慣で空気とか水などのように生活に欠くことのできないものでありながら身近どころか密接にありすぎるためか粗末に扱ってきました。竹も林でなくヤブ扱いです。竹は山崩れ、堤防決壊に強く、騒音や大気汚染防止の役割もする。地震の時の安全な逃げ場といえ、に竹林です。しかし、現状はというと宅地や工場用地に変わっていったり、生活用品としての竹の効用も広いのに科学製品に押され出番が少ない。竹の美しさ、素材さをえがいた絵や歌も心なしか見当たらないような気がしません

肱川町に目をやってみても町全体での竹林面積は九六ha(マダケ三二ha・モウソウチク四六ha・ハチク一八ha)でその所有者数は約五百人でその経営状況はあまりよくない。

原因としては、経営規模が零細である。生産性が低い。流通機構が前近代的である等色々ありますし、昭和三十年代からマダケの開花枯死が全国的に広まり、県下の九〇%あまりが被害を受け、そのため生産者や関連業界は大きな打撃を受けたが、その後、再生産業は、ほとんど行われず自然のなりゆきにかかっている等八方ふさがりです。昔の良き時代を思い出してみて下さい。『竹藪一反は、田一反と同じじゃ。』一昔前は、そう言っていました。参考までに近年の竹材価の推移はグラフのとおりです。

竹材価格の推移
マダケ
2928
2529
2465
2336
2296
2556
2549
2606
291
509
586
568
572
575
579
588



千葉県鹿山市、京都市、山口県豊浦地区、大分市の価格の平均。
(特用林産物「市況月報」卸売業者店先渡り)

マダケ1束の本数

直径	基準本数
1.0	80
2.0	40
3.0	24
4.0	14
5.0	8
6.0	6
7.0	4
8.0	3
9.0	2
10.0	1本+8cm1本
11.0	1本+7cm1本
12.0	1

(注) 測定位置は地上10cmを基準として節間中央部
(昭和45年4月13日付け林野庁長官通達)

でも竹が無くなることはまずないでしょう。藪から林へ見る目を変えてみてはいかがでしょうか。(林業改良指導員 渡邊晋輔)

航空券等の申込みはお早めに!

既にご承知の通り農協では航空券とかJRの乗車券とかのお世話をいたして居りますが、特にお盆・お正月とかはどの便もいっぱいになります。

出来るだけ早くお申込下さい。

(注意)

- I. お盆・お正月は席の確保が出来ない場合も予想されます。
- I. 航空・JRとも発売は乗車日の1ヶ月前が発売日です。
- I. 夫婦割引(夫婦で88歳以上)は25%もありますので保健証を提示して下さい。

お申込は……
肱川農協観光課 中居まで



優良材生産は直材づくりから!



椎茸生産はクヌギ林造成から!

第546回 平成2年6月27日
 肱川土場木材相場表
 県森連市より (単位才当り:円)

長さ	未口径	スギ		ヒノキ		マツ	その他
		チョク	マガリ	チョク	マガリ	チョク	
4 m	7 cm 下	本 218	本 182	本 349	本 182		松バルブ 未口 7 cm 上 長さ 1.7~1.9m 25円
	8~10cm 上	本 200	本 130	本 495	本 227		
	11~12cm 上	60	-	91	-	18cm 上 60	
	13 cm 上	62	-	161	-	24cm 上 74	
3 m	7 cm 下	本 156	本 113	本 156	本 110		雑バルブ 未口 7 cm 上 長さ 2 m 43円
	8 cm 上	本 145	本 120	本 187	本 158		
	11 cm 上	34	-	60	-	18cm 上 60	
	13cm 上(元)	63	-	158	-	24cm 上 67	
2 m	7 cm 下	本 100	本 -	本 100	本 -		バリ材 材(松・杉・桧) 未口 3~6 cm 長さ 2 m 72円
	8 cm 上	14	-	14	-	13cm 上 -	
	16 cm 上	28	-	63	-	30cm 上 -	
	30 cm 上	49	-	109	-		
6 m	13cm 上(元)	-	-	310	-		松ハリ材 16~22cm 3 m 74円 4 m 84円
	13cm 上(元)	-	-	384	-		
特選	13cm 上(元)	196	-	1,110	-		

備考
 全般的に保合であった。
 檜買気有り強保合

肱川町森林組合乾椎茸相場表

- 市売日...平成2年6月6日
- 販売数量...50ケース 752.3kg
- 平均単価 3,430円
- 銘柄別価格

銘柄	単価	比率	銘柄	単価	比率
大厚	8,100	-	特大大葉	5,700	-
中厚	7,500	3	特用中葉	5,600	-
小厚	5,840	3	特用小葉	4,210	6
大ウス	6,500	-	大バレ	3,230	7
中ウス	5,890	2	中バレ	3,600	6
中小ウス	5,140	3	小バレ	2,810	9
小ウス	4,500	5	変形	4,000	8
ジャミウス	2,520	8	色落ウス	3,310	3
冬大	-	-	色悪	2,580	28
冬中	-	-	黒子	1,050	9
冬小	-	-	その他	-	-

- 概要 出品銘柄は相変わらずバレ、格外が多いが、市況は全般に強保合となり、特に進物については品薄感が強く、どんこ系とともに高値となった。



耕三寺養孝門前

農協役員一日研修旅行

去る七月一日(日)農協では役員員の親睦と、これから始まる共済推進の目標達成祈願に合わせ役員員の活力を増進する為に一日研修として瀬戸田の耕三寺を参拝した。朝六時五十分に肱川町を出発。宇和島バスに乗り込んで一路今治港へと向かい、今治港からは高速艇にて瀬戸田港に到着。徒歩にて目的の耕三寺へ参拝した。

日光東照宮をまねしたと云われ、別の名を西日光とも呼ばれている。朱ぬりのすばらしいおやしろはともかく、陽明門に変わる養孝門は素晴らしい彫刻のほり物で出来上がっており何とも云えない様相である。天気は丁度その日一日は曇りと有って一日研修にはまずまずの天気だった。

今月の農作業

野菜

夏秋きゅうり

①干ばつ対策 梅雨明け後の高温・干ばつは、夏秋栽培では避けられない気象条件であり、かん水施設は不可欠である。高温・乾燥が続くと根の老化が早まり、草勢が低下するため、曲がり果やくず果等の不良果の発生が多くなる。

(摘果徹底)

また、かん水を行うことにより、肥効の持続がはかられ、草勢が長期間にわたって維持でき、良品生産が可能となる。特にブルームレス台木は乾燥に弱いので、かん水の効果は大きい。

②病害虫防除 ブルームレス台木は、うどんこ病に弱く、高温期に草勢が低下すると発生を助長し、防除が困難となるので初期防除につとめる。防除薬剤としては、バイレトン水和剤・トリフミン水和剤等を使用する。

このほか、本年はトンネルきゅうりにモザイク病が目立つので、周辺の夏きゅうり・秋きゅうりに伝染しないよう、媒介するアブラムシの防除を徹底して実施する。

水稲

コシヒカリの栽培管理

一、出穂後の水管理 出穂後は新しい根が発生しなくなるので、根ぐされをおこさないよう間断灌水(二日湛水・三(四)日落水)に努め、土中へ酸素(空気)の補給を行いましう。

また、実ばりをよくするため、黄熟期以降も収穫間近まで走り水を行い、土壌の湿潤を保ちましよう。落水を早くしすぎると稔実を悪くし、収量の低下と品質を悪くします。

二、実肥の施用

実肥の施用によって葉の枯れ上がりを防止し、登熟歩合・玄米千粒重を高めることができまう。

○施用時期と量

止業の長さ	施用時期	チン分	ひめつり	有機肥料
25cm程度	穂揃期	1.5~2.0kg	10~15kg	
30cm程度	穂揃期	1.0~1.5kg	7~10kg	

次のような場合には、施用しないこと。
○葉色が濃く、葉先がたれている。
○いもち病等の病害発生が多い。

果樹の管理

ゆず

摘果：ゆずは隔年結果性が大きい。ため適正な結果とすることが必要です。幼果期は開花後急に発育し、特に六月上旬頃からの肥大が良く、六月下旬から七月上旬頃には生理落果が終るので早目に七〇〜八〇葉に一果を目安とするか、局部摘果(新梢が少ない樹では主枝単位か亜主枝単位とで、新梢がかなりある場合は側枝単位とする)を行う。

畜産

「乳牛の暑熱対策」

乳牛は暑さに弱く、夏期の高温多湿により、繁殖や泌乳、成長等に保わるホルモンのバランスが崩れ、牛乳生産の低下が起りやすい。牛乳の生産低下の防止は、乳牛の体温上昇抑制にあるので、防暑対策として、以下の点に注意する。

- ①直射日光 特に西日が牛舎内に入らないように、カンレイシャやカーテン等で防ぐようにする。
- ②夕方から夜半にかけての外気温は、舎内より早く低下するので、放飼場を設けて、夜間は野外飼育を行う。

く

モモノゴマダラノメイガ：当害虫は二回目の成虫が七月中旬から出現する。防除は品種によって異なり、早生種で七月中、下旬から、中晩生種では七月下旬頃から十日間隔位で二〜三回の防除が必要である。薬剤はエルサン粉剤か乳剤の一、〇〇〇倍で防除する。キウイフルーツ：園地を見廻り、来年母枝として使う予定のない発育枝や結果枝のカット等新梢を整理して(夏期せん定)タナ下を明るく(地面に光のスポットの10%位)保ち結果母枝の充実や果実の肥大を良くする。

- ③牛舎の天井や窓際に大型扇風機を取り付け、できるだけ冷却した空気を送風する。
 - ④屋根からの加熱による牛舎内温度の上昇を防ぐため、スプリンクラー等で屋上散水をする。
 - ⑤木陰において、直接牛体にシャワーやホースで散水し、上昇した体温の低下を図る。
 - ⑥通風を良くするため窓を開放したり、天井にはベンチレーター等を取り付けて、停滞している熱い空気を舎外に出す。
- 夏期の乳牛管理は、これらの防暑管理を組み合わせて、相乗効果が図れるよう工夫する。

8月集配予定表

- 8月1日(水)中津・予子林方面
- 8月2日(木)大谷方面
- 8月7日(火)宇和川北方面
- 8月8日(水)岩谷方面
- 8月9日(木)宇和川南方面
- 8月13日(月)月野尾・小藪方面
- 8月14日(火)中津・予子林方面
- 8月17日(金)大谷方面
- 8月21日(火)宇和川北方面
- 8月22日(水)岩谷方面
- 8月23日(木)宇和川南方面
- 8月28日(火)月野尾・小藪方面
- 8月29日(水)中津・予子林方面
- 8月30日(木)大谷方面

8月醬油配達予定表

- 8月3日(金)大谷方面
- 8月10日(金)岩谷・小藪方面
- 8月20日(月)宇和川方面
- 8月24日(金)予子林方面

8月LPG配達予定

- 2日(木)大屋敷・大平 4日(土)上石丸・師走野・下小藪 8日(水)藤之原・町・瓜生谷の一部 10日(金)八重栗・上森山・大成・山榎・協生 13日(月)久保・広常の一部 14日(火)嵯峨谷・見の越・月野尾・京造 17日(金)中津・小倉 18日(土)広常・影地 20日(月)森・朧・硯・久下・樋野口・上汗生 22日(水)白石・上中小藪 25日(土)中居谷・嘉城・共栄・道野尾・赤岩・下汗生 27日(月)大駒場・郷・柳・瓜生谷 30日(木)下、中、上敷水・菟田野尾

安全でおいしい野菜を食生活に……

第1回有機農業教室を開講



坂根塾長を講師に有機農業教室の学習

有機農業教室の開講式と第一回の学習会を六月二十四日午後一時三十分から保健センターで開催しました。
受講生は二十一人(男八・女十三)の申込みがあり、式には肱川農協の堀内専務、大洲農業改良普及所の山田技術員に出席していただきました。

菜の栽培のコツなどの講演をしていただき、そのあと話し合い学習で情報交換をしました。
この教室では、無農薬野菜を家庭の食生活にとり入れて、家族の健康を守ることを出発に学習をすすめ、今年度は毎月一回日曜日に開講します。
野菜から他の作物へ、家庭消費から販売へ、また栽培実習や先進地視察も行い、三年間の学習計画を立てております。

私の歌
梅雨時の風の強さに枝技れて
風蘭ありし 朝の一時

田植すみ父の日過ぎて一八日
安全願い 道路清掃
予子林 藤川 伊佐男

あなたも生けてみませんか! いけばな教室開講

公民館では、今年度の成人講座として、いけばな教室を六月二十二日に開講しました。二十二名の申し込みを受け、来年三月まで毎月一回ずつ、講座を開く予定です。
当日は、開講にあたり、まず富永館長補佐からあいさつの後、委員長の出出を行い、菅野ナカエさんが選任されました。
その後、鉾岩久世先生から「嵯峨御流」の指導を受けました。花

の材料は全員同じなのですが、花の曲がり具合や生ける人によってそれぞれに違いがあり、お互いに鑑賞し合いました。今後、水盤に生けるだけでなくつぼ生けも行う予定です。
公民館では花いっぱい活動を展開しているところですが、家の中にも花を飾り心にうるおいをもちたいものです。



みんな上手に生けました

ファインダー

町の人々様々
—花づくりの中で拾う—

- ①花の苗を取りにおいでた方。沢山並んでいる中から、背の高い大きいのをよって、持って帰られる。
 - ②取った後はそのまま。
 - ③花の苗を取りにおいでた方。苗の大きさ関係無し、一方の端から順に持って帰られる。
 - ④仮植用のポットを返しにおいでた方。汚れた土をきれいに洗って、置いておいでる。
 - ⑤仮植用のポットを返しにおいでた方。土の汚れの付いたまま、置いておいでる。
 - ⑥花の苗を持って帰られた方。ポットなどもう用無しと、燃焼ごみ袋にポイ。
 - ⑦苗をもらいにおいでた花の会以外の方。帰りしなに、「お幾らあげたら、いいでしょうか。」
 - ⑧「なんちゃせん人がもろて、…難儀したもんそんじゃ…」とブツブツ。
- 人は様々。でも、花は黙って、美しく咲いてくれます。 K

花いっぱい活動だより

花を育てること

坂村 真民

何が一番いいか
花が一番いい
一番いい
どこがいいか
信じて
咲くのがいい

公民館の掲示黒板に書かれている六月の詩です。もう皆さん方の中には、読まれた方も多いことと思います。人と花の心を、ずばりうたった素晴らしい詩だと思えます。



上森山花の会花だん



月の尾花の会花だん

種を蒔いて芽を出した時の苗は、その辺の雑草と少しも変わらないのに、丹精こめて育てているうち、蕾が出来、花を咲かす。庭を赤い花で、黄色い花でいっぱいにして思うと思える事ができる。

人と花の信じ合いから、生まれる、芸術作品だと思います。まだ行っていないのですが、大阪の花の万博も、その辺から生まれているのだと考えます。

「花いっぱい活動」も、二年目の前期の花植えを終わりました。これから秋まで、世話をして美しい花を咲かせるだけです。

この活動のねらいは、よそからおいでの方に見ていただくためのものだけではなくありません。朝に夕に花との語らいの時間を、ちよっ

ともも持っていたいただき、忙しい中にも、心のゆとりと安らぎを覚えていただき、少しでも仕事への活力になればと、考えています。

また、共同花壇づくりや苗たて作業等のみんなでする仕事の中で、お互いの結び付きが深くなれば、地域おこし・町おこしの手助けになろうかと考えています。

汗生に、正山に、月野尾に、そして上森山に小藪に共同花壇ができました。やまんなかに花壇作って、誰がみてるの……と言う人もあるでしょう。咲いた花が喜び、世話をした人が楽しめば、それでいいと思います。

皆さん！この夏もい花咲かせましょう。

ご連絡

※公民館から花の苗を持ってお帰りの方は、苗用のポットを公民館

へお出の折、届けて下さい。
※公民館では、秋まき草花の準備を初めています。中心に育てる花

初夏の風漂う季節となったが、新聞のスポーツ欄を見ていると、すでに第七十二回全国高校野球選手権大会の地区予選が始まっているようである。僕もファンの一人として球児たちのひたむきなプレーに熱い視線を送っている。

思い起こせば十年前、僕も甲子園を目指し高校球児の一人として練習に明け暮れ、大会に臨んだ日のことが鮮明に浮かんでくる。三年生の春の県大会でベスト4に進出した時のこと、最後の夏の県大会、三回戦でエースが足に肉離れを起こし力投したにもかかわらず、2-1で惜敗し涙を流したこと……。

リレー随筆 (212)

甲子園

道野尾 上甲幸一

近い将来、この喜多郡内からも、甲子園出場校が出て来て欲しいものです。そうすればさらに、郡内活気が沸いてくるのではないのでしょうか。僕も時間の許す限り、球場へ足を運びたいと思います。また八月には、大阪のおばさんの所へ遊びに行く予定なので、是非、甲子園球場へ行きたいと思っっている今日この頃です。

高校球児たちの健闘を祈ります。

春の選抜大会で準優勝した新田高校の二色監督が「今の子供たちは、練習を強制したら逃げたしまう。自主性にまかせて、個性を伸ばす練習法を用いている。」と語っていた言葉が記憶に新しく、松山商業監督時代にスパルタ教育で知られ、全国制覇を果たした人の言葉だけに共

は、バンジーです。必要本数を花の会の班長さんまで、お知らせください。

感を得たのを覚えている。自分たちの頃の練習を考えて見ると、どうしても監督・コーチに無理矢理やらされていたという気がしてならない。良き思い出とはなっているのだが……。

最近、古豪・伝統校よりも新鋭校の方が活躍しているというのも、一つには、こうした練習法の違いがあるのではないだろうか？ 伝統校と比べ、どうしても

吉野ヶ里遺跡等を視察 文化財保護審議会委員 県外研修

文化財保護審議会(委員長 菅原勤)委員の県外研修旅行として、六月二十日(水)から二十二日(金)まで、九州方面を二泊三日の日程で実施しました。

一日目は、大分県に渡って大山町に入りました。ダム先の先例地視察として、水資源開発公団大山ダム調査所を訪ね、大山ダムの概要やダムづくりの手順などについて、説明を受けました。

続いて、佐賀県・神崎町と三田川町にまたがる、吉野ヶ里遺跡を見学しました。弥生時代の集落や



吉野ヶ里遺跡で 後ろは物見やぐら

墓地の構造や文化が、大きなスケールで示されています。中国の史書に描かれた倭人(日本人)の世界を知るための貴重な資料がのこされています。

そして、宿泊地の福岡県柳川市に向かいました。

二日目には、熊本県に入り、史跡田原坂、熊本城、通潤橋そして

高千穂とまわりました。

高千穂狭、高千穂神社、岩戸神社など

八百萬の神々が住むといわれる高千穂は、

何やら神秘的な感じでした。

三日目は、高千穂を出て、阿蘇に登り、

一の宮から竹



岡城跡で記念撮影

田へ、そして、臼杵からフェリーで帰るという日程でした。

日本の三大山城といわれる竹田の岡城跡の石垣は、みことなものでした。

今回の研修旅行は、好天気に恵まれた上、有意義なものでした。

五県をまわり、数多くの見学地は歴史的にも文化的にも、大変価値のある所(もの)でした。

町内にも、祖先の残された、貴重な文化財が多くあります。これは、私達が大切に保存し、子孫に引きつがなくてはなりません。

これから、町内の文化財や史料の調査・研究に、文化財保護審議会委員さんの、ますますの活躍を期待します。

地域をきれいに!

青年団正山支部(支部長 村上正春)では、地域の環境美化のため、あきカン活動をしていきますが、このような看板もつくり、みなさんに呼びかけています。



道路わきの看板

青年団正山支部(支部長 村上正春)では、地域の環境美化のため、あきカン活動をしていきますが、このような看板もつくり、みなさんに呼びかけています。

映画会のご案内

- 日時 8月18日午後6時から
- 場所 肱川町農業者トレーニングセンター

天空の城
ラピュタ
風の又三郎
ーガラスのマンター

豪華2本立

- 入場券 ~前売券~ 大人400円(当日500円) 小人100円(当日150円)

- ・凡人未来塾のメンバーが販売しています。
- ・ぜひ、ご来場ください。

- 主催 肱川凡人未来塾
- 後援 肱川町・肱川町公民館

8月の行事予定表

8月	1	・肱川町防災の日	8	・本願寺お施餓鬼
	1	・長命寺お施餓鬼	10	・農業委員会
	1	・水田転作現地確認	21	・定例部落長会
	1~10	・成人病検診・結核レントゲン検診	27~31	・お四国学級出発(第10期生)
	5	・安楽寺お施餓鬼	28	・人権相談
	6	・行政相談	28	・税金等出張受け入れ
	6・20	・心配ごと相談	28	・宇和川地区集落農政懇談会
7	・鹿野川夏まつり			

8月の日曜・祝日当直医

日	当直医	電話
5日(日)	藤本医院 (五十崎町)	44-2561
	町野医院 (大洲市森山)	27-0003
12日(日)	植木医院 (五十崎町)	44-2215
	岡部クリニック (大洲市片原町)	24-4375
19日(日)	高橋医院 (五十崎町)	44-2010
	安達医院 (大洲市中町)	24-2535
26日(日)	佐々木整形外科 (五十崎町)	43-0101
	城戸医院 (大洲市末広町)	24-3008

※変更になる場合がありますので前もって連絡してからお出かけ下さい。

救急病院

曜日	病院名	電話
月・火	大洲市立病院 (大洲市大洲)	24-2151
水	加戸病院 (大洲市若宮)	24-5101
木～日	大洲中央病院 (大洲市東大洲)	24-4551

▽場所 保健センター
※印鑑をご持参ください。

◎不用犬回収日

▽日時 8月7日(火) 午前9時まで

鹿野川・中野(篠谷・滝山)・上森山・八重栗

◎8月の不燃物収集

▽収集日 8月15日(水)
(出すのは8月14日中に)

▽収集地区

予子林・岩谷・正山地区・見の越・月野尾・京造・

鹿野川・中野(篠谷・滝山)・上森山・八重栗

行方不明者を捜す相談所開設

「行方不明者を捜す相談所」を8月2日(水) 午前10時から午後4時まで八幡浜警察署において相談所が開設されます。気軽に御相談ください。

保健・衛生

◎ムシ歯予防教室

日程	場所	受付時間
8月7日(火)	保健センター	午前9時30分～10時

◎健康づくり料理教室

日程	場所	時間
8月21日(火)	大谷公民館	午前10時
8月23日(木)	正山公民館	午前10時
8月27日(月)	肱柴集会所	午後2時
8月28日(火)	予子林公民館	午後2時

◎結核レントゲン・成人病検診

日程	場所	時間
8月1日(水)	月野尾集会所	午前10時～11時
8月3日(金)	小藪集会所	午後1時～3時
8月10日(金)	敷水集会所	午前10時～11時
	岩谷公民館	午後1時～3時
	保健センター	午前9時30分～11時
	保健センター	午後1時～3時

◎健康相談

日程	場所	時間
8月9日(木)	大谷公民館	午前10時～11時30分
8月29日(水)	白石集会所	午前10時30分～11時30分
	森集会所	午後1時～2時

相談ごと案内

◎心配ごと案内

▽時間 午後1時30分～4時30分
▽場所 肱川町公民館

相談日	担当相談員
8月6日(月)	福田 侖恵 保子
8月20日(月)	山内 清勝

◎行政相談

▽日時 8月6日(月) 午後1時30分～4時30分
▽場所 肱川町公民館

▽相談員 福田 保委員

※自宅相談も受け付けています。
☎三二五〇八

★★★★★
ごめいふくを
お祈りいたします
★★★★★

協生 兵頭 岩見さん (76歳)

中居谷 大野 頼信さん (63歳)

小藪 三井 廣市さん (70歳)

見の越 富永ミチエさん (89歳)

