

広報 肱川

1984 8 月



No. 17



とじて保存しましょう。

それもう少しだ
頑張れ!

鹿野川夏まつりのお祭り広場でひととき大きく歓声が上がった。何かと黒だかりのうなぎつり場をのぞいてみると、中年のおっちゃんがうなぎをつり上げんと悪戦苦闘。周りの人たちの盛んな声援を受けて頑張りましたが結果は……もう少しのところできつり糸がプツリと切れて残念無念。

(写真は8月7日の鹿野川夏まつり歩行者天国内のうなぎつり場で)

今月号の主な内容

＝町報＝

- ◆新しい農業委員決まる……………2
- ◆鹿野川夏まつり……………3
- ◆町内小学校水泳大会……………4
- ◆お知らせ……………14

＝農林だより＝

- ◆全国銀行内国為替制度に加盟… 7

- ◆椎茸づくりは山づくりから…7

- ◆今月の農作業……………9

＝公民館報＝

- ◆中野小PTA
保健体育部の取り組み…………10
- ◆古都山口の散歩道……………11
- ◆大谷古文書……………11

町民のうごき

人口 3,877人 (+ 6)

男 1,888人 (+ 1)

女 1,989人 (+ 5)

世帯数 1,067 帯 (± 0)

(昭和59年7月31日現在)

農業委員会委員名簿

任期(昭和59年7月20日~昭和62年7月19日)

氏名	年齢	担当部落名	備考
山下光幸	31	下嵯峨谷・上嵯峨谷・菟野尾・椽の木瀬	選任(議会)
土居哲雄	49	小畑井・萩野尾・汗生・道野尾・上森山・八重栗	選挙
森本恒雄	50	下敷水・敷水・上敷水	選挙
西山光晴	51	嘉城・中居谷	選挙
池田義喜	40	瓜生谷・町・藤野原	選任(農協)
福山保	34	山槌・協生・共栄	選挙
畑山利夫	44	小倉・中津	選任(議会)
楠野仁志	49	肱栄・大和・中野	選挙
亀田元市	57	下鹿野川・上鹿野川・京造月野尾・見の越	選挙
兵頭達行	45	大屋敷・森	選任(議会)
石田保	50	柳・郷・市之畦	選挙
森繁夫	42	白石・影地・広常	選挙
北本登	59	小藪	選挙
今宮忠雄	62	久保・大平	選挙

新しい農業委員決まる 会長に今宮忠雄氏を再選

農業者の利益を代表する機関として、市町村に設置されている農業委員会の委員を選ぶ、第十二回統一選挙が、七月十五日全国一斉に行われ、愛媛県でも約七十パーセントに当る四十九の委員会で、委員の改選が行われました。

肱川町では、定数と立候補者が同数となり選挙は行われませんでした。新しい十四人の農業委員さんが別表のように決まりました。

その内訳は、選挙委員が十人、町長が選任する委員四人で、選任委員のうち議会推せん三人、農協推せん一人となっています。また、七月二十七日に行われた農業委員総会において、会長には今宮忠雄氏、会長職務代理者には北本登氏が再選されました。



人口呼吸の実習を受ける新入団員

真夏日に号令・技競う ～幹部・新入団員夏季訓練～

団長・副団長・分団長・大洲消防署職員の指導により、各個訓練、部隊訓練、号令調整等を行い、幹部として必要な指揮能力、基礎知識の習得に励みました。

肱川町消防団(山内壮亮団長・二百三十七人)では、夏季訓練とポンプ操法大会を七月二十九日に町民運動場で行いました。

この夏季訓練は、毎年真夏に実施されているもので、班長以上の幹部と入団二年以内の団員が参加しました。



今回初めて行われた標的回転操法

また、新入団員については、消防ホースの伸ばし方、接続、収納等ポンプ操法の基本について、川上支署職員から指導を受けました。

その後、肱川分校格技場において、幹部・新入団員合同で、人口呼吸の実習と三角布による応急処置等救急法について、日本赤十字救急指導員・大野伸一士長(川上支署)より指導を受け、訓練を終わりました。

引き続き、前々から話題になっていたポンプ操法大会(実際に水を出し標的を回転させる競技)を、高砂河原で行い、各分団(支署を含む六分団)で技を競いました。結果は、次のとおりです。

▼ポンプ操法大会結果

- 優勝 第一分団
- 準優勝 川上支署
- 三位 第二分団



〔郷〕21歳

ウエイトレス 松田 律恵



〔中居谷〕52歳

調理員 滝野波津子



〔京造〕28歳

加工係 門田 時男



〔企画課長補佐〕50歳

主任 中野 文雄

私たち四人が特産開発センターで皆さんのおこしをお待ちしています。
ぜひ一度お立ち寄りください。

特産開発センター 職員紹介

豪音とどろき夜空に大輪

楽しかった鹿野川夏まつり

恒例の鹿野川夏まつりが八月七日に行われ、鹿野川商店街のお祭り広場は子供たちや家族連れでにぎわいました。

鹿野川の街には華やかな笹かざりが飾りつけられ、道行く人びとの目を楽しませてくれました。特に今年は、笹かざりの数も多く、それぞれ工夫を凝らした笹かざりが街並みを色どり、なかには飾り付けのくす玉の重みで竹が折れたもの、また、今年一番の人気者「えりまきトカゲ」をいろんな日用品を使って飾りつけたものもお目見えしました。



子供たちに混って大人の顔も



子供たちや家族連れでにぎわう歩行者天国

正午からは、歩行者天国内で商工会青年部主催のビックリ市や農業後継者による農産物の即売も行われ、ハッピー姿の商工会のおにいさんたちの威勢のよい売り声が飛びかかっていました。午後三時ごろになると子供たちや家族連れがどつと繰り出し、金魚すくいや射的・うなぎつりなどを楽しみました。また、午後四時からは、肱川分校跡地でカラオケ大会が幕を開けました。会場には、青年団のビアガーデンも店開きし、普段活発な女子青年団員もこの日は涼しげな浴衣姿のウエイトレスに変身、小走りに生ビールを運んでいました。カラオケ大会では、町内のカ

ラオケ同好会の皆さんをはじめ二十六人が自慢ののどを披露しました。審査の結果、今年の肱川カラオケ大賞には、滝本清菜さん（小菽）が選ばれました。カラオケ大会のあと午後七時からは盆踊り、そして夏まつりの最後は花火大会で締めくくりました。豪音とともに夜空に大輪の花が咲き、光と音のファンタジーで楽しい夏の日を終わりました。

●笹かざりコンクール 特別賞

- 七夕賞 八重商店
- 天の川賞 鹿野川センター
- 天の羽衣賞 福栄堂菓子舗

和気 徹矢くん(上敷水)

58・2・4日生まれ(1歳6か月)



お父さん 智 仁さん(25歳)
お母さん 睦 子さん(30歳)

名前が画数で決めました。お兄ちゃんと同じことをするので悪いことも真似て一緒に遊びます。でも穏やかな子です。将来は、やさしく思いやりのある子に育ってほしいと願っています。

- 銀河賞 高野頼信
- 冠賞 クイーン美容室
- 織姫賞 和気マサ
- 北斗十字賞 福栄堂菜館
- 弁天娘賞 主婦の店
- 夕鶴賞 富永呉服店



カラオケ大会入賞者

●カラオケ大会 入賞者

- 肱川カラオケ大賞 「下町育ち」
- 滝本 清菜(小菽)
- 熱演賞 「新宿情話」 宮田 昭(下嵯峨谷)
- あなたが大賞 「抱擁」 和気 節子(下鹿野川)
- ユーモア賞 「冬から春へ」 浜野 鶴恵(広見町)
- 青年団長賞 「足手まとい」 大越 義文(柳)

わが家のアイドル



お父さん 嘉 忠さん(36歳)
お母さん 由美子さん(36歳)

おじいちゃんとお父さんがかわいい名前をと、付けてくれました。町内放送が家の中でもよく聞こえるので、自己流ラジオ体操をしています。将来は、気持ちのやさしい子に育ってほしいと願っています。

沖野 由香ちゃん(共栄)
58・3・2日生まれ(1歳5か月)

種目	学年	男子					女子				
		順位	氏名	タイム	学校名	備考	順位	氏名	タイム	学校名	備考
50m自由形	5年	1	崎野幸彦	42'0	正山小		1	木下カオリ	39'8	正山小	
		2	久保田大介	43'2	中野小		2	林紀代	40'3	子子林小	
		3	安川知則	43'9	正山小		3	橋本さおり	41'3	子子林小	
	6年	1	松田勉	39'3	正山小		1	兵頭和恵	38'6	中野小	
		2	竹内直人	44'6	大谷小		2	兵頭恵	38'9	大谷小	
		3	中本章一郎	45'9	大谷小		3	園南寺美佐	41'4	正山小	
100m自由形	5年	1	白岩冬樹	1'27'9	中野小	大会新	1	木下カオリ	1'32'9	正山小	
		2	安川知則	1'37'8	正山小		2	林紀代	1'32'9	子子林小	
		3	東昌宏	1'53'9	子子林小						
	6年	1	福田卓也	1'26'2	子子林小		1	兵頭和恵	1'27'3	中野小	
		2	松田勉	1'28'0	正山小						
		3	池田大昌	1'49'1	子子林小						
25m平泳	3年以下					1	山田千景		正山小		
						2	森玲子	30'9	中野小		
						3	滝本順子	49'5	中野小		
	4年	1	山本晃	22'3	正山小	大会新	1	森本明美	31'1	岩谷小	
		2	山根浩二	25'6	岩谷小		2	和気京子	31'3	中野小	
		3	松下清一	26'4	中野小		3	浦中葉子	31'3	中野小	
50m平泳	5年	1	藤原優勝	55'2	正山小		1	智業笑子	53'2	正山小	
		2	大野憲二	56'3	正山小		2	西浦美由紀	53'9	正山小	
		3	兵頭義輝	57'0	中野小		3	武田佳恵	56'2	中野小	
	6年	1	小山誠一	49'8	正山小		1	沖野公美	46'6	大谷小	
		2	森本敏和	55'3	岩谷小		2	山岡久子	50'8	正山小	
		3	池田数仁	55'4	中野小		3	和気幸恵	53'0	岩谷小	
100m平泳	5年	1	大野憲二	1'59'3	正山小		1	西浦美由紀	2'01'4	正山小	
		2	藤原優勝	2'01'4	正山小		2	智業笑子	2'14'0	正山小	
		3	萬願寺信仁	1'45'8	正山小		1	沖野公美	1'43'1	大谷小	
	6年	1	小山誠一	1'49'7	正山小		2	山岡久子	1'51'0	正山小	
		2	池田数仁	2'02'2	中野小						
		3									
25m背泳	4年	1	山本晃	27'6	正山小						
50m背泳	5年	1	中岡輝義	54'4	正山小		1	吉田理恵	59'5	正山小	
		2	富永洋希	59'3	中野小						
		3									
	6年	1	上甲秀樹	51'3	正山小		1	岡美紀	47'3	正山小	
		2	竹本芳喜	1'01'9	大谷小		2	水池真由美	53'3	大谷小	
		3					3	木村さつき	53'7	中野小	
75m個人メドレー	5年	1	中岡輝義	1'29'9	正山小		1	吉田理恵	1'29'6	正山小	
	6年	1	上甲秀樹	1'23'7	正山小		1	岡美紀	1'15'0	正山小	
25mバタフライ	5年	1	白岩冬樹	20'6	中野小	大会新					
		2	熊野栄司	22'7	正山小	大会新	1	安川早苗	27'6	正山小	大会新
	6年	1	堀克也	30'4	大谷小		2	岩田芳美	29'6	中野小	
50mバタフライ	6年	1	萬願寺信仁	54'0	正山小	大会新					
150mリレー	3年以下	1	甲山小	2'19'4	正山小		1	岡山下	2'17'8	正山小	
		2	富永(洋)池田丹	2'47'6	中野小		2	水沖野兵頭	2'24'4	大谷小	
		3	竹本本本	2'58'1	大谷小		3	下和谷	2'46'4	岩谷小	
	5年	1	兵頭下保	2'51'7	中野小		1	吉田(鈴)吉田(美)安園南寺	2'53'9	正山小	
		2	崎野野	2'53'9	正山小		2	本森	3'08'9	中野小	
		3	福山下池	3'01'8	子子林小		3	橋本本崎林伊	3'13'0	子子林小	

夏休みに入った七月二十三日、鹿野川ダム下の町民プールで、町内小学校の水泳大会が開かれました。

この日は、梅雨明けから猛練習を続けてきた成果を競うとあって、各学校からは真黒に日焼けした元気いっぱいの子選手が勢ぞろいしました。

開会式のあとさっそく競技に入りましたが、各選手とも学校の児童や父兄の声援を受けて力

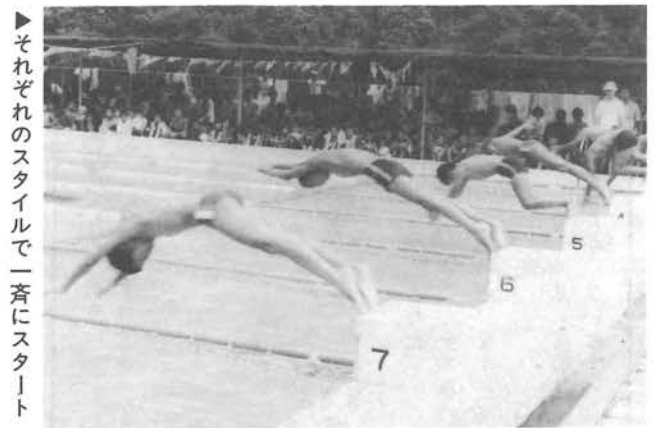
正山小各種目の上位を独占

町内小学校水泳大会

いっばい競泳し、大熱戦をプールのいっばいに展開しました。

各学校とも選手の指導強化に力を入れているため、記録・体力とも向上していますが、特に今年大会では正山小学校が各種目、各学年別で二十一個の一位を取るなど、正山勢の活躍が目立ちました。

これからも水泳を通してたくましい体力と粘り強い精神力を養い、元気で力強い脇川っ子に育ってほしいものです。



町内小学校水泳大会成績表 (59. 7.23)

種目	学年	男子					女子				
		順位	氏名	タイム	学校名	備考	順位	氏名	タイム	学校名	備考
25m自由形	3年以下	1	堀尾明希	23'1	大谷小		1	吉田美鈴	23'4	正山小	
		2	岩岡広志	25'2	大谷小		2	東理奈	23'5	子子林小	
		3	松本昌悟	26'3	中野小		3	今宮香奈子	24'9	中野小	
	4年	1	熊野司	19'7	正山小		1	兵頭久美	22'0	大谷小	
		2	浅野誠司	20'1	子子林小		2	村田富美	22'3	正山小	
		3	橋本孝博	20'6	子子林小		3	森本裕美	22'9	岩谷小	
	5年	1	兵頭義輝	17'9	中野小		1	橋本さおり	18'4	子子林小	
		2	久保田大介	18'9	中野小		2	森陽子	19'1	中野小	
		3	崎野幸彦	19'4	正山小		3	森岡美々	21'9	子子林小	
	6年	1	福田卓也	16'3	子子林小		1	兵頭恵	17'9	大谷小	
		2	熊野栄司	16'8	正山小		2	園南寺美佐	18'6	正山小	
		3	竹内直人	19'9	大谷小		3	岩田香織	20'3	中野小	
50m自由形	3年以下	1	松本昌悟	1'03'1	中野小		1	吉田美鈴	50'4	正山小	
							2	東理奈	55'9	子子林小	
							3	今宮香奈子	58'6	中野小	
	4年	1	熊野司	45'3	正山小		1	池田亜紀	51'1	子子林小	
		2	浅野誠司	46'5	子子林小		2	村田富美	51'7	正山小	
		3	水沼剣生	47'4	大谷小		3	森本裕美	54'1	岩谷小	

正しく理解正しく利用

9月9日は「救急の日」

九月九日は、国民に救急医療や救急業務について正しい理解を深めていただくため「救急の日」と定められています。

そこで救急車の正しい使い方をもう一度考えてみましょう。

川上支署だより

救急車は住民だれでも利用することができですが、どんな場合でも利用できるとは限りません。それは思いがけないケガ人や急病人が発生してすぐに応急手当を加え、病院での治療を必要とする場合でなければなりません。消防法では、救急車が利用できる場合を次のように定めています。

☑災害による事故（火災・地震などのケガ）

☑屋外での事故（交通事故など）

☑学校・デパートなど公衆の出入り



入る場所での事故

☑屋内での事故（ガス中毒・急病など）で傷病者を医療機関等に迅速に搬送するための適当な手段がない場合

二九番は緊急時のみ

●いたずら電話はやめて！

最近いたずら電話が多くなっています。

もし本当に一一九の必要なき電話が通じなかつたら大変なことになります。子供のいたずら電話には特に注意してください。

●一一九番での病院等の問い合わせはやめて！

一般加入電話 三四二二八五

一を利用してください。

消防救助技術競技で 亀田消防士が 二年連続入賞

八月一日、高松市で第十三回消防救助技術四国地区指導会が開かれ、大洲消防川上支署の亀田消防士（舩川町下鹿野川）が「はしご登はん」の種目に出場、日頃の訓練の成果を発揮して、昨年に続き二年連続の入賞を果しました。

この競技は、四国内の五十三消防本部から選ばれた救助隊員約五百人が参加して、日頃の救助技術を競うもので、一定の時間内でより安全・確実な救助技術が要求されます。

5本と植えられているようです。

【採取時期と調整法】

採取時期は9月頃で、種子を乾かして保存します。

【薬効と使い方】

① 頭痛・解熱・感冒・リウマチには乾燥種子1日量3〜10gを水400ccで半量になるまで煎じて服用する。

② 滋養に一般家庭で搾油は無理なので、フライパンで焦げないようにいって食べる。また動脈硬化の予防にもよい。



ヒマワリ(キク科)

●北米原産の一年草である。太陽の光の方向に従って花が回るのでヒマワリだと言われているが、若い花のうちは、少しまわることが大きくなるに従って動くことがなくなる。いずれにせよ太陽の花の意味で

薬草のいろいろ

(30)

今月は「ヒマワリ」を紹介いたします。

北米原産の一年草である。太陽の光の方向に従って花が回るのでヒマワリだと言われているが、若い花のうちは、少しまわることが大きくなるに従って動くことがなくなる。いずれにせよ太陽の花の意味で

一口医学

けいれん性便秘

学習性の便秘は大きく二つに分けられます。一つは弛緩性便秘。腸壁の緊張や大腸の運動が弱いためおこる便秘で老人に多い。もう一つがけいれん性便秘で、腸が敏感すぎるため、腸壁が強い収縮をおこして、出ようとすると便を押さえこむような状態になるものです。

けいれん性は若い人に多く、不安・イライラなどの精神状態とも関係があります。やまと仕事になれた新入社員など、いまごろの時期、けいれん性便秘にかかりやすいようです。腹痛・腹が張るといった症状

をともなうこともあり、便秘があつてトイレに行つても十分に出きらない不愉快さが残り、ときに下痢をすることもあります。

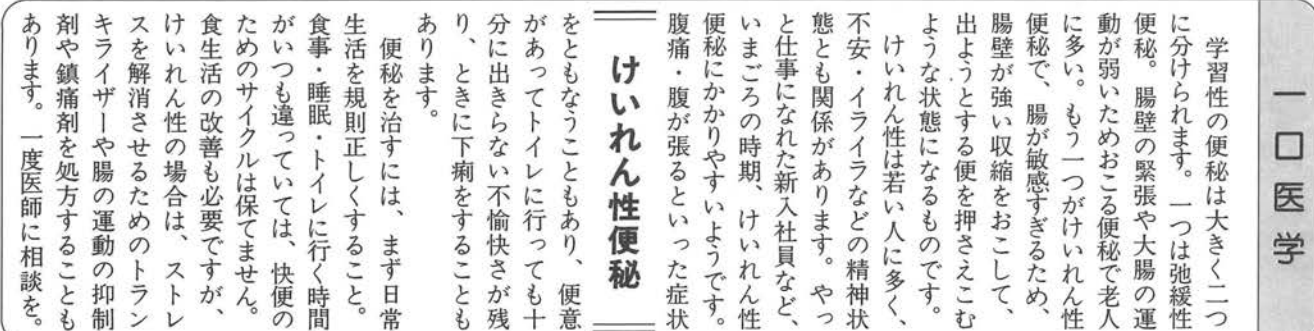
便秘を治すには、まず日常生活を規則正しくすること。食事・睡眠・トイレに行く時間がいつも違つていては、快便のためのサイクルは保てません。食生活の改善も必要ですが、けいれん性の場合、ストレスを解消させるためのトランキライザーや腸の運動の抑制剤や鎮痛剤を処方することもあります。一度医師に相談を。

事故種別出場件数

(59年1月〜7月)

急病	36
自損行為	3
一般負傷	14
運動競技	2
労働災害	4
交通	3
不搬送	3
合計	62

☑災害による事故（火災・地震）



農協が全国銀行内国為替制度に 加盟しました

農協の為替が八月十三日から全銀データ通信システムで結ばれ、全国どこでも、この金融機関からでも、どここの金融機関へも、自由に、便利で迅速、正確な為替サービスが提供できるようになりました。

皆様方の生産活動や日常生活では、いろいろな種類のお金の「受取り」と「支払い」が、つねに生じます。このようなお金のやりとりを、現金で行なうと、手間や時間がかかり、粉失・盗難の危険もあります。そこで、これを安全・迅速に決済する仕組みで、お手伝いするのが農協の為替業務です。

農協の窓口と全国各地の金融機関店舗を結んだ、為替ネットワークにより、

農協⇔銀行
為替オンライン直結!
ご送金は農協の窓口から、お受取りは農協の口座で。

農協は、お振込みや、代金のお取立などを、お役に立ちます。

お振込の必要ができた際は、農協窓口で振込依頼書に必要事項を記入して申し込み下さい。

振込をご利用の際には、前もって、振込先の金融機関名、本店・支店別を確認して下さい。

又、相手方の口座番号とお名前を正しく記入して名前には必ずフリガナをお振り下さい。

間違った記入をした場合は振込ができないばかりでなく事故につながります。注意して下さい。

送金の取扱い、先方の金融機関に貯金口座がないときには、全銀専門の「送金小切手」を発行してお受取り人が小切手をあて先金融機関にお持ちになれば現金にできます。

代金取立取り扱い手形や小切手を期日に確実に入金したいとき、お受取になった約束手形や為替手形、小切手をお持ち下さい。農協が代わってお支払先の銀行に支払い請求し、期日に確実にご指定の貯金口座に入金いたします。

振込時間は午後三時までに完了します。午後三時を過ぎますと、その日の入力が出来ません。特に月末など期日の迫った時はご注意ください。

くわしくは、農協の窓口でおたずね下さい。

8月1日から

雇用保険制度

が変わりました

人口の高齢化、第三次産業の拡大、婦人の職場進出など構造的変化が進む雇用失業情勢に対応するため、このほど「雇用保険法」が改正され、この八月一日から施行されました。

主な改正点は次のとおりです。

○六十五歳以上の人が新たに雇用される場合には、短期雇用特別被保険者、日雇労働被保険者に該当する場合を除き、被保険者とならないこと。ただし、当分の間、一定の要件を満たす人に

各種年金自動受取りの ご利用について

農協では国民年金を始め各種年金の自動受取り事務の取扱を行って居り、現在では二〇〇名を越す方の年金を農協貯金口座に振込まれております。

今から年金を受けられる方も是非農協貯金口座をご指定下さい。年金支払日に、直ちにあなたの口座に振込まれ、いつでも都合のよ

い日にお受取りにされます。自動受取りですから、支払通知書の未着や粉失などの心配がありません。振込まれたその日からお利息がつかますので、お金にムダがありません。

お受取り金融機関を農協に変更される方は農協の窓口で支払機関変更届の手續をして下さい。

どおり賞与などを含めて計算すること。

ついでに、公共職業安定所長の認可を受けて、一回に限り被保険者となることができ、失業時には一律に基本手当の五十日分の一時金が支給されること。

○この公共職業安定所長の認可を受けて被保険者となった人については、保険料は免除されないこと。

○賞与などは、基本手当などの日額を決定する場合、その対象から除かれること。なお、保険料の額を計算する場合には、従来

☆そのほか、基本手当などの日額の引上げ、基本手当を受給できる回数の変更、正当な理由のない自己都合で退職した人などに対する給付制限の期間の延長が行われるとともに、定年退職者等に係る基本手当の受給期間の延長、高齢求職者給付金（六十五歳以上の常用労働者であった人が失業した場合には、勤続期間に応じた一時金を支給する制度）、再就職手当（早期に再就職した人に対して新たな手当を支給する制度）の制度が新設された改正がありました。

詳細については、大洲公共職業安定所（電話代二四一三一九一）へおたずね下さい。

大洲公共職業安定所

椎茸づくりは

クヌギ山づくりから

クヌギは、シイタケ原木として最高であり、なくてはならない重要な資源である。

◇クヌギは、300年の栽培の歴史をもつ貴重な遺産である。

◇クヌギは、伊予の切炭として名声を博し、山村の生活を支えてきた。

◇クヌギは、今、シイタケを生み、山村の生活を守っている。

今回は、前回の育林（人工造林・萌芽更新）にひきつづき、育苗をお伝えします。

(一) 苗木の重要性

物を作る場合、始めにその材料を見つけ、吟味・検討して取捨選択することから始まる。造林の場合も、木材の材料である苗木の優劣によって、優良林と不良林との岐路にあることを充分認識しなければならぬ。

特にクヌギは、造林後二代目から萌芽で成林し、数代にわたり長期間収穫するため、造林を行なう場合、苗木の選択を厳重にしなければならぬ。

(二) 種子採取

樹皮のうすいもので、皮膚の溝ができるだけ細かく入っている。

採取時期 10月中・下旬自然に成熟落下した種子

(三) 種子の精選と虫の駆除

(1) 採集した種子は、不純物や虫害種子を除いて水選

(2) 更に肉眼的に不良と判定されるものを除去。

(3) 内部に潜入している虫を除くため、布袋に入れて流水に10～15日間浸漬する（停滞水はさける）。

(4) 浸漬法により害虫を駆除した後、陰干しする。

(四) 種子の貯蔵

① 土中埋蔵

(1) 排水良好な乾燥地を選定し、種子が収まる程度の深さ（60～90cm）の穴を掘る。

(2) ねずみの食害を防ぐため、ネットか杉葉を敷き、その上に細砂を敷いて陰干した種子を10cmくらいの厚さに置き、更に5～6cmくらいに細砂で覆う。

(3) これを幾層か積み重ね、最後の砂の上にネット又は杉葉を敷き、約30cmくらいの高さに土盛りする。

(4) 雨水の浸入を防ぐために簡単な覆いをかけておく。

なお、乾燥しすぎるとクヌギの種子は発芽しなくなるので時々散水してやるとよい。

② 低温貯蔵

紙袋か布袋に入れて、3～5℃内外の

冷蔵庫に貯蔵する。湿度は90%程度に保つと発芽率が落ちない。

なお、ビニールやポリエチレン袋は使用しないこと。

③ 水中貯蔵

川底が砂か砂利の清流を選び種子を布袋に入れてたまま浸漬して貯蔵する。

水中貯蔵は、発芽が幾分遅れるが、秋まきの場合のようにまきつけまでの期間が短かい時には良法といえる。

(五) まき付苗の養成

① 苗畑の条件

(1) 地力が充分であること。

(2) 地下水の高さが適当であること。

(3) 風衝地でないこと。

(4) 傾斜5度未満の平坦であること。

(5) 病虫害の多発地でないこと。

(6) 鳥獣類の少ないこと。

(7) 雑草の少ないこと。

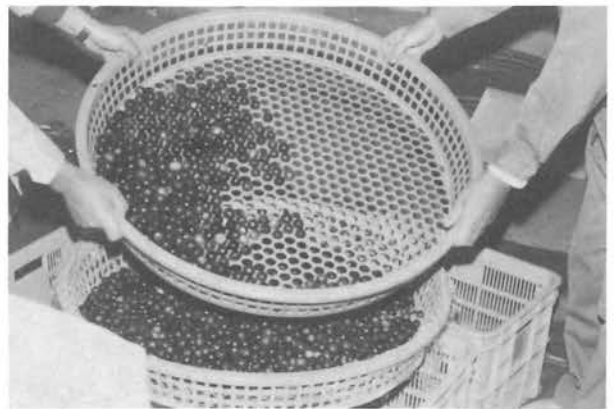
(8) 水源に近いこと。

(9) 地力が便利であること。

この条件の中で特に必要なことは、水源に近いか、水道施設のあることである。土性は、壤土または植質壤土が水分の保持と栄養分が多いので垂下根の長さが適当で細根の発生が多くなる。が、過湿地では苗木の生理障害を起し生育不良になることが多い。

② まき付床

畑・水田ともに平床式とあげ床式があ



種子の選別



仮植状況

るが、水田の場合はあげ床式がよい。

床幅は1mくらいが適当で、その他は、スギ・ヒノキの方法と同様でよいが特に床固めをする必要はない。

③ 施肥(基肥)

施肥料は1㎡当り、完熟堆肥1.5～1.8kgのほか成分量で窒素15～20g、燐酸10～15g、加里7～10g、生石灰20～30g施用する。けい糞の施用は、化学肥料単用より生長がよいようである。

最近大苗生産を目標にした多肥栽培がよいといわれている。

④ まき付

(1) 3月中～下旬、種子を取り出し、虫害の有無を調べるため水中に浸漬し、水に沈んだ種子のみを選んで袋に入れ、発芽促進のため流水に一昼夜くらい浸漬する。

(2) 種子は大きさによって生長差が生じるので、あらかじめ大小に区分してまき

付ける。

(3) まき付方法には、ばらまき・点まき・条まきなどがあるが、クヌギのように大粒で生長の早いものは点まきが良い。

(4) 床面に溝と直角方向に10cm間隔の線状の溝を掘り、これに1粒ずつ10cmくらいの間隔でまき付ける。

(5) クヌギは種子の先端から幼根および幼芽を出すので、種子は横向きか斜上とし、覆土は1～2cmとする。

(6) まき付量は、1㎡当り100粒とする。なお、調整された種子は90%以上の発芽率がある。

⑤ 管理

(1) クヌギ苗は一般に強健であるが、病虫害の発生、梅雨期における滞水に注意するとともに周期的な除草に努める。

(2) 苗木の生長をよくするためには、追肥が必要となる。一年生で苗長40cm以上、根元径8mm以上を目標にすれば、7月

木材市況

優良材生産は直材づくりから!

脇川土場木材相場表 第352回市 昭和59年7月27日 県森連市より (単位才当り:円)

長さ	未口径	スギ		ヒノキ		マツ	その他
		チョク	マガリ	チョク	マガリ		
4 m	7cm下	本 306	本 85	本 341	本 101		松バルブ 未口 6cm上 長さ 2m 28円
	8cm上	56	29	76	33		
	13cm上	56	38	116	84	18cm上 66	
	18cm上	74	—	144	—	24cm上 79	
	30cm上	137	—	249	—	30cm上 91	
3 m	7cm下	本 162	本 57	本 202	本 57		雑バルブ 未口 6cm上 長さ 2m 34円
	8cm上	44	33	56	32		
	11cm上	44	33	86	64		
	13cm□	77	—	126	—	18cm上 63	
	13cm○	109	—	207	—	24cm上 66	
2 m	7cm下	本 32	本 13	本 32	本 13		バリ材 材(松・杉・桧) 未口 3~6cm 長さ 2m 1本57円
	8cm上	18	7	18	7		
	16cm上	28	7	49	7	13cm上 28	
	13cm□	56	—	119	—	30cm上 28	
	30cm上	—	—	—	—	—	
6 m	13cm□	84	—	196	—	松ハリ材 16cm~22cm 3m 63円 4m 74円 5m 84円 6m 77円	
	13cm○	94	—	294	—		
特選	13cm□	136	—	248	—		
	13cm○	248	—	546	—		
足場		1m当り 25~140円		尺当り 8~47円		1等材	
備考		松材は買気殺到して異常高が続く。しかし、杉・桧材は原木不足にもかかわらず相場は盛り上りを欠く。					

椎茸市況

椎茸生産はクヌギ林造成から!

脇川町森林組合乾椎茸相場表

1. 市売日……昭和59年7月26日
1. 販売数量……202ケース 4,322.9kg
1. 数量内容及び平均単価

区分	銘	香	信	ドンコ	特用バレ	コーコ	その他
数量(kg)	884.4	263.2	2,381.8				793.5
比率(%)	20.5	6.1	55.1				18.3
平均単価	4,116	4,306	2,903				2,399

1. 銘柄別価格

銘柄	単価	銘柄	単価
大厚	8,400	ドンコ小	4,090
中厚上	—	特用大葉	4,520
中厚並	8,090	大バレ	3,700
大厚	6,140	特用中葉	4,620
大ウス	6,960	中バレ	3,430
中ウス上	—	特用小葉	3,590
中ウス並	6,590	小バレ	2,480
小ウス	4,440	変形大	4,250
ジャミウス	3,428	変形小	4,190
ドンコ大	8,650	色落	2,480
ドンコ中	7,020	コーコ	—

増量しなければならぬ。

何れにしても、採種時より

① 掘取り
② 掘取り
③ 掘取り

④ 掘取り
⑤ 掘取り
⑥ 掘取り

⑦ 掘取り
⑧ 掘取り
⑨ 掘取り

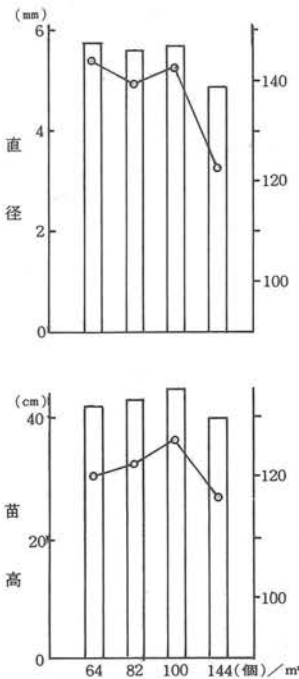
⑩ 掘取り
⑪ 掘取り
⑫ 掘取り

⑬ 掘取り
⑭ 掘取り
⑮ 掘取り

⑯ 掘取り
⑰ 掘取り
⑱ 掘取り

の第二生長期に合せた追肥が効果的である。

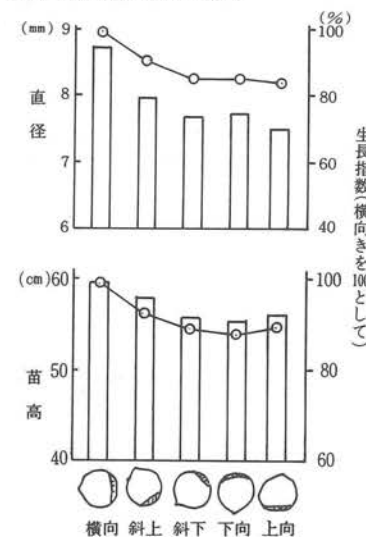
図(1) 播種数別の生長



表(1) タネの形態と重量

	最小~最大	平均値
直径 (mm)	13~25	18
長さ (mm)	15~23	20
100gの粒数(個)	20~30	25
1粒の重量(g)	3~8	4
1.8ℓの重量(kg)	1.2~1.4	1.3

図(2) 播種姿勢と苗木の成長



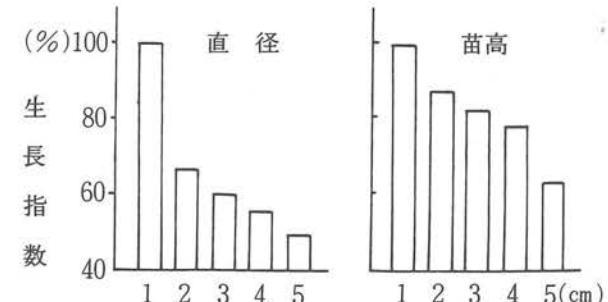
③ 床替
④ 管理
⑤ 掘取り
⑥ 掘取り
⑦ 掘取り

⑧ 掘取り
⑨ 掘取り
⑩ 掘取り

⑪ 掘取り
⑫ 掘取り
⑬ 掘取り

⑭ 掘取り
⑮ 掘取り
⑯ 掘取り

図(3) 覆土の厚さと苗木の生長



(林業改良指導員 古川)

今月の農作業

野菜の管理

一、秋野菜の種まき

秋野菜の種まきに水分不足や過湿状態では、発芽が悪くなる。比較的発芽しやすいのは、キャベツ・カブ・タイコンであるが、タマネギ・ホウレンソウ・ニンジン・チシャなどは、乾燥するほど極端に発芽が悪くなる。

発芽を迅速・均一にするため、ゴボウ・フタソウ・ニンジンなどは種皮を洗ってまくとよい。

また、ホウレンソウの種子も低温で浸種し、日陰で催芽してまくと、その後温度が高くても順調に発芽するが、生育には適当な水分が必要である。

二、台風と技術対策

台風発生後の気象情報に注意し、早目は浸種すると種子の腐敗が多くなる。

栗

(一)栽培管理

(1)乾燥防止と敷草

8月上・中旬の乾燥は、球果の肥大に特に影響がある。

栗の中で早期に裂果のおこる「筑波」

(二)風の対策

台風前の種まき・植え付け・間引作業はさける。植え付け後のものは株元に土寄せをして風による動揺を防ぐ。

支柱栽培のものは、防風ネットをかぶせ、果実の早目に収穫しておく。

(三)雨の対策

種まき後に風雨でたたかれないよう、切りワラやモミガラをかける。植え付け後の苗も株元へ敷きワラやポリマルチなどをして、根傷みや土のはね上がりを防ぐ。

とくに大雨では畑の排水を早くしないと、根腐れや病気の発生により被害が大きくなるので事前に排水路を点検整備しておく。

雨後は株元を手直しし、浅く中耕する。土の付着した葉は散水して洗い流すとともに殺菌剤の散布を行い、速効性肥料を少量づつ一〜二回追肥するとよい。

8月の果樹園管理

の被害もこの時期の乾燥することが要因とされている。

草刈りを行ない、養水分の競合を早く防ぎましょう。

(2)早生種の収穫

早生種の収穫時期は気温が高いので、品質保持に重点をおき、午前中に収穫を

する。

(二)病虫害防除

(1)モモノゴマダラメイガ

8月は第2回の成虫の発生期で、発生ピークは、8月中旬頃である。

防除は、8月上・中・下旬に各1回、エルサン粉剤(3%)かエルサン乳剤1,000倍を散布する。

(2)クリイガアブラムシ

8月上旬頃から虫数が増加してくるので、昨年発生した園では注意する。薬剤は、モモノゴマダラメイガの防除薬剤と同じ。

(3) 球果に対する浸入は、7月中旬の穂果肥大初期から肥大後期まで続く。

防除は、7月中旬〜8月中旬にかけての穂果肥大期に、ベンレート水和剤2,000倍液かトップジンM粉剤を散布する。

柚子

(一)栽培管理

(1)かん木

柚子は深根性で干ばつに強いと考えられるが、土壌水分が高いほうが発育が旺盛となることから、晴天が続くとかん水してやる必要がある。

又、干ばつの影響として昨年多発したホーン欠乏などの微量要素欠乏もでてくる。

(二)病虫害防除

(1)黒点病

8月の防除は、後期感染の防止という意味から重要である。

定期的な防除としては、8月中旬〜下旬が考えられるが、前回散布より、積算降雨量が200〜250mmに達すれば薬剤散布するのが合理的である。

薬剤は、ジマンタイセン水和剤600倍をか

エムタイファー水和剤600倍を散布する。なお、散布にあたっては展着剤の加用や他剤との混用は避けることが大切である。

(2)ミカンハダニ

平年より梅雨明けが早く梅雨明け後から発生増加の園が多くみられる。時々、園内を見回って、一葉平均雌成虫が2〜3匹に達した時期に防除を行う。

薬剤は、ケルセン乳剤1,500倍を散布する。なお、ケルセン乳剤は収穫21日前までの使用となっているので、青玉収穫園では使用しない。

▼モモノゴマダラメイガ



▼コクテン病



▼クリイガアブラムシ



▼実タンソ病



▼ミカンハダニ



9月の集配予定日

9月4日(火)	月野尾・小藪
9月5日(水)	中津・子子林
9月6日(木)	宇和川南
9月11日(火)	宇和川北
9月12日(水)	岩谷方面
9月13日(木)	大谷方面
9月18日(火)	月野尾・小藪
9月19日(水)	中津・子子林
9月20日(木)	宇和川南
9月25日(火)	宇和川北
9月26日(水)	岩谷方面
9月27日(木)	大谷方面

9月

醤油配達予定日

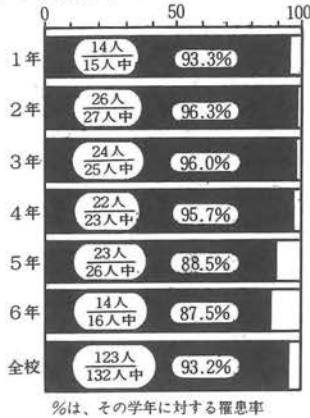
9月14日(金)	小藪・岩谷
9月21日(金)	宇和川方面

9月

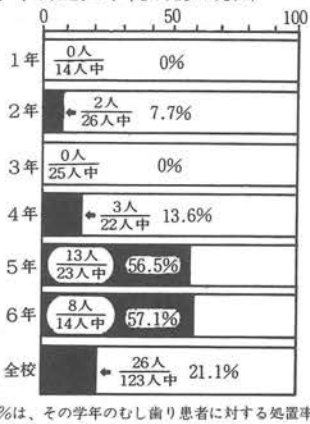
LPガス配達予定日

大谷・脇栄	3(月)12(木)
小藪・汗生	5(水)20(木)
正山出・中居谷	10(月)25(木)
子子林・大駄馬	7(金)26(水)
岩谷・月野尾	17(月)29(土)
中津・小倉	18(火)

表1 むし歯の罹患率と処置率
(1)学年別罹患率



(2)学年別処置率(5月15日現在)



必ず習慣としてハブラシを口の中につっこむ事が大切です。子供が泣こうとわめこうと、正しい事、正しいとされていることを行うのが愛情です。子供をむし歯の痛さで泣

今回、啓発用のパンフレット「みんなの歯」が発行されました。五月十五日現在での全児童の歯科検診結果が調査されています。この意欲的な取り組みが、健康で明るい子供達を育てていく事でしょう。

○歯科検診結果(一部です)
○むし歯のない児童
九名(全校児童の六・八%)
○むし歯の処置が完了している児童。二十三名(むし歯をもつ児童の十八・五%)でした。

むし歯予防については、今までの早期発見・早期治療のあり方だけでは児童のむし歯を減らす、予防効果は充分でない。保健指導によってむし歯をゼロにする事を期待するといふよりも、健全歯の状態を一年でも長く持たせ、むし歯をできるだけ少くしていこうとい

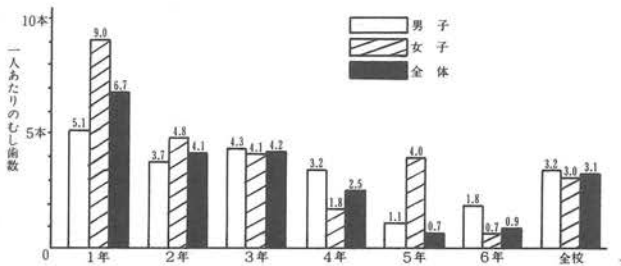
○むし歯の罹患率と処置率は別表(1)のとおりです。
○学年……男女別一人あたりのむし歯数は別表(2)のとおりです。



中野小学校PTA保健体育部の取り組み

キニツ・キニツ・キニツ!
いつもきちんとして歯を磨こう

表2 学年…男女別一人あたりのむし歯数(処置歯はのぞく)



う考え方に立った活動が、特に大切になっていくようです。

子供達のむし歯を予防するには幼児期と学童期における親の考え方がしっかりとしていなくてはなりません。

例えば、歯磨き一つをとって、みても、食事のあとと寝る前には、必ず習慣としてハブラシを口の中につっこむ事が大切です。子供が泣こうとわめこうと、正しい事、正しいとされていることを行うのが愛情です。子供をむし歯の痛さで泣

かす前に、歯ブラシになれさせる事が大切です。歯を磨くという習慣をつけさせる事が大切です。

特に乳歯の時の大事です。八月で上下の前歯が出、そして左右五本づつ上下で二十本が生えそろいます。乳歯はどうせ生えかわるからいいじゃないかという考えはとんでもない話です。大切にして下さい。

歯が全部はえそろうている子供は、体格や行動に差が出ている子供は、やはり、よく噛み、よく唾液を混ぜてのみこむ事が第一です。成長期の栄養をとるためにも歯は大切にしましょう。

詩……//歯//

中野小六年 木村さつき

歯つてきらい
だつてすぐむし歯になるもん
一度だけ
あまいものをおもいつきり食へて
みた
歯つて大好き
だつて食へ物を
よくこなししてくれるもん
歯つて大切だな
でも、どうしてみがくの？
だつて歯が全部むし歯じゃかなわ
ない
それじゃあむし歯が
できないようにみがこうよ
一生使えるように
みがこうよ

ファインダー



▼ソフトボールリーグ戦が終った。今年は例年になく引き分け試合が多かったように思う。三年前に三部リーグ制になってから、入れ替わりなどもあり、やや落ち着いてきたのかも知れない。

又、今年度からは、運営の主体が脇川町ソフトボールクラブとなり、参加者みんな運営しようという気運にもなり、いよいよ本物になってきつつある。

だが、やはり問題点もいくつかあるように思う。

放棄試合の問題・審判の判定などに対するトラブル……など。

▼お互いが自分達の役割りをもう一度確認して、新たな気持ちで、取り組みればこの問題は解決できるのではないだろうか。

十二年続いている弊害でなく、十二年続いた伝統の上に、もっと「よい面」を築いていきたいものだ。

▼オリンピックを始め、チャピオンズスポーツではいろいろな問題も出ているが、一番底辺で、みんなが楽しんで、地域のつながりを深める社会体育では、一生懸命のプレーの中に「笑顔」という心のゆとりを持っていたいと思う。そして生活にも……。

古都山口の散歩道

—文化財保護審議会研修—

町内にある文化財の保護・指定・活用などの活動をされている文化財保護審議会の研修が、この程、山口県の萩を中心に行われました。

昭和五十七年度から就任されている土井豊城委員さんに研修地の文化的遺産や文化財のようす、歴史を書いていただきました。ご紹介します。

○萩市と松下村塾
萩市は、毛利三

十六万石の居城として栄えた。白壁の武家屋敷や町家の石垣・土塀などに当時の様子がしのばれる。吉田松陰が安政三年（一八五六年）七月から二年半にわたって子弟を教育した塾が松下村塾であり、伊藤博文・高杉晋作・木戸孝九・山形有明……など多くの維新の英雄が出ている。吉田松陰は三十歳で刑死したが、日本の歴史を変え

る事になったのである。松陰神社の境内にあり、訪れる人が多い。

○黄檗宗東光寺

元禄四年、三代藩主毛利吉就が建立した。吉就は若くして、深く黄檗宗という禅僧に帰依し、京都府宇治市本山黄檗山万福寺に範を求め、広大な堂を建立した。吉就

の没後は毛利家の菩提寺となり、藩主や近親者の墓が立派に建てられ、重臣・家臣諸家より献上した石灯籠五百基が整然と立ち並び、周囲に老杉・松の大樹がうっそうと生い茂り、厳かな感じがした。

○萩焼

慶長年間に朝鮮の陶工李勾光・李敬兄弟の開窯による。毛利藩の御用窯として専ら、高麗風の茶陶を製作した。「一楽・二萩・三唐津」と称し、茶人に深く愛された。三百六十年経た今でも伝統的技法は守られ、素材で風趣に富み、愛用しているうち、その色調を景

用しているうち、その色調を景



松下村塾

色が様々に変化し「萩の七化け」と呼ばれる。

○萩城跡

毛利輝之が関ヶ原で敗れた後、慶長九年、防長二州三十六万石の居城として築いた。明治維新後、解体され、現在では堀と城壁の一部・石垣を残すのみとなった。

優勝!

予子林へ

少年ソフトボール大会

ソフトボールの練習や試合を通して、団体活動のよさやスポーツに親しんでもらおうというねらいで、今年度の少年ソフトボール大会は、八月十二日に町民運動場で開催しました。

今回は、正山二チーム、大谷二チーム、中央二チーム、岩谷、予子林が各一チームの合計八チームが出場しました。

試合は二ブロックに分け、ブロック別リーグ戦として行いました。結局、Aブロックからは大谷A、Bブロックからは予子林が勝ち進み決勝に出場しました。

○常栄寺(雪舟庭園)

雪舟といえば、幼い時、涙で鼠を描いたことで有名だが、雪舟は備中赤浜の人で、京都や鎌倉で絵を学び、禅を修め、中国大陸に渡って芸術家として成長した。この庭園は、約五百年前、大内政弘が別荘として、雪舟に頼み築庭したものである。前庭の枯山水には、富嶽を中心に中国の名山をかたどった石を配し、後方の池の周囲には大きな仏石をポイントに、十六羅漢・坐禅石・竜門の滝を、ま

決勝戦の頃から、それまで快晴だったのが雨になり、一回表が終了した時点で雨天中止となりました。役員さんの話し合いの結果抽選で予子林が優勝しました。

年々、この大会は盛り上がりつつあり、御父兄の応援もふえているようです。子供達にとって、夏休みの楽しいひと時でした。指導者のみなさん、本当にご苦労でした。



ナイスバッティング

購入図書紹介

- 女一人の約束 黒木ハマ
- わたしの酒亭・新宿「秋田」 神成志保
- ある人間形成 羽仁説子
- わたしの中の女の歴史 村山リウ
- 人形師への道 川添未子
- ある女性政治家の半生 加藤シズエ
- わたしの「女工衰史」 高井としを
- 永遠なる青春 棧敷よし子
- 赤まんまの歌 佐瀬恭子
- ナナカマドの挽歌 秋庭ヤエ子
- きものとともに 大塚未子
- お母さんの思い出 石屋 愛
- 恵子・ゴロン 笹森恵子
- 遙かなる幼の父よ 塩崎月穂
- みどり・ジャクリーン田中 塩崎月穂
- 不器男句文集 塩崎月穂
- さわやか愛の秘密アドバイス 深谷和子監
- 減塩なしで血圧は下がる 青木久三

た心字池の中には、亀島・鶴島をうかべ、雪舟の山水画を見る思いであった。

○防府天満宮

菅原道真公をお祀りしているお社は、全国に約一万二千社もあるが、北野天満宮、大宰府天満宮と並んで日本三大天神の一つである。九州へ左遷される折、太宰府への途中、周防のこの地に寄られ、身は筑紫にて果つるとも、魂魄は必ず此の地に帰り来らん」と誓われ、淋しく旅立たれたといわれる。朱

塗りの本殿・廻廊・桜門等の建物は三度も災火に罹り再建されたものである。

その他、毛利邸・明倫館跡など数多くの素晴らしい文化遺産・文化財にふれる事が出来たが、紙面の都合により割愛します。

ここ中国路では、そこに住む一人一人が貴重な文化財として、観光資源として、心をつぶ物として大切に保存し、活用している。私達の古里「肱川」でももっともっと進めていきたいものだ。

おたにむらこもんじよ 大谷村大いぬ書

⑤

(覚) 賊之事

石川五右衛門(安土桃山時代の
大盗賊)の辞世の科白(せりふ)
ではないが、世に盗人の種は尽き
ないようで、嘉永年間の覚書きに
賊に味方した者の処分が記されて
いる。なお、盗難届も沢山残って
いるが、その中から二点ほど抜き
出してみたので参考にしてほしい。

覚

一 盗賊の隠し宿をした者は、場合
によっては、その賊と同様にきつ
と嚴重な科(とが)を申しつけ
る。もつとも、この内容次第
で罰にも軽重が出来るが、事柄
如何では、組内の者に申し付け、
その村の庄屋の門前の棒へ縛り
付け、晒しものにする。但し、
隠し宿はしなくても、盗品と知
りながら質に入れたり、売り払
う世話をしたり、あるいは預つ
たりしたような場合でも、事の
次第では、隠し宿と同じ扱いに
する。

たりしてはならない。若し、心
得違いのあつた場合はきつと科
を申し付ける。

覚

きつと科を申し付ける。定書を
渡したからには、堅くその定を
守り、質入れ品を受取る際、何
気なく受取つたりしないよう心
掛けよ。
若し、不正の品を取扱つた場合
は、とがめの上質商の鑑札を取
り上げるよう命令する。
一 古衣や古道具等すべて古物類の
売買については、他藩の者は申



すまでもなく、たとえ藩内の者
であっても、名前を知らない者
より品物を買取つてはならない。
若し、心得違いをして不正な品
を取扱つた場合には、必ずとが
めの上許可証を没収する。
一 質入れや古物類の売買の取次ぎ
をした者でも、相手の名前も知
らないで世話をしたり、頼まれ

一 男袴 一枚 色は「こんけし」
紋は角の切つた沢瀉

一 同 一枚 空いろで縞もの
裾(すそ)は青黒色

一 同 一枚 花いろで縞もの
裾は青黒色

一 同単物三枚 浅黄に空色の縞入

一 同 一枚 すが(生糸)を燃つ
た糸入りで縞もの

一 同 一枚 より糸入りで縞もの

一 女綿入一枚 色は大阪納戸(ね
ずみあい) 裾は花色

一 じゆばん一枚 形式(模様付)

一 女帯 一筋 小搏(琥珀当子)

一 同 一筋 木綿地で模様入り
中間に継目あり

一 縞 一反 浅黄地に茶赤縞

一 同 一反 花色地に糸入縞

一 同 一反 浅黄地 茶縞
びて一五品

右の通り六月七日の夜、大屋敷
組惣右衛門宅へ賊が侵入して盗み
取りましたので、ここにお届けを
申し上げます。 以上

文久元年(辛酉)七月

大谷村 三瀬弥三右衛門
小川源兵衛様

出番です！お父さん・お母さん ⑬

○拒否型の父親

今の社会では、男の子が大事にさ
れるという傾向があり、なかには、
女の子は嫌いだという父親がいたり
します。きょうだいの中でも、父親
の理想の姿から遠い子供は無視され
ることが起こったりします。

母親と違って父親は子供に対し
て、批判的な見方をしがちで、それ
は男性的な態度でもあります。しか
し、批判したり、承認しない父親の
態度は、子供にとって拒否されたと
いうふうを受け取られることがあり
ます。

父親から拒否された経験の多い子
供は、発達の面で、物事を上手に処
理する能力や、自主的に物事をする
習慣が身につくといわれています。
又、拒否されていると、自分
自身を大切なものと思えなくなり、
自信が持てなくなりません。

特に、女の子は父親に対して愛情
を強く持つので、拒否されるとしつ
と深く、意地悪になるそうです。

○自己満足型の母親

母親は、子供が可愛くて、どんな
ことでもかなえてやることに喜びを
抱くものです。これは母親自身の喜
びのために子供の発達を犠牲にする
場合があります。子供は自分の欲求
が先回りして、かなえられてしまつ
るので、満足感を味わうが、それが当
りまえになり、しばらく我慢する習
慣が身につくません。

乳幼児期に我慢をする体験がない
と、自分の欲求をコントロールして、
現実の酷しさに対処していく自我の
働きが発達しません。子供は自我の
働きが不十分なことを、ものたりな
い感じとして受けとり、自己主張す
ることによって手応えを得ようとす
るから、いつまでもわがままを言つ
子になります。

子供の要求は、母親の満足と反す
る場合があります。母親よりも友だ
ちと遊びたい時期に、子供が離れる
のが淋しくて、外へ遊びにやら
ずに、おもちゃを沢山与えたり
すると、子供は喜ぶので母親は
満足するが、これは、せっかく
芽生え始めた社会性の発達のを
摘むことになります。

文久元年(辛酉)四月
大谷村 三瀬弥三右衛門
小川源兵衛様

子供は、みんな大切に……。
母親は、子供が可愛くて、どんな
ことでもかなえてやることに喜びを
抱くものです。これは母親自身の喜
びのために子供の発達を犠牲にする
場合があります。子供は自分の欲求
が先回りして、かなえられてしまつ
るので、満足感を味わうが、それが当
りまえになり、しばらく我慢する習
慣が身につくません。



ロープワークの実習

子供会を 育てよう！ リーダー研修

夏休みは、愛護班・子供会の活動が盛んですが、夏休みに入った七月二十一日、二十二日の二日間御在所自然の森で、子供会リーダー研修会を開きました。

これは町内の子供会活動を、より活発にするため、リーダーを養成するものです。

リーダーに必要な技術や考え方のいろいろな実技を取り入れて実施しました。

各愛護班でも、このリーダーを活用して、子供会の指導・育成をお願いします。自分達でやろうとする意欲を育てていっていただきたいと思えます。

育てよう、子供会！

伸び伸び育て肱川っ子

幼稚園おとまり保育

お父さんやお母さんと離れて、集団で宿泊訓練や野外活動を行う「町内幼稚園合同おとまり保育」が、七月二十六・二十七日の二日間、御在所自然の森で実施されました。

子供達の順応力は、素晴らしきもので、初めは遠慮がちに、おとなしく遊んでいましたが、すぐに各幼稚園の子供達が入り込んで楽しく、伸びのびと交流していました。大勢の友達の中で、遊



頂上のカルストで……

ぶのがとても楽しそうでした。

子供達はとても創造力が豊かで遊びの中に表われてきます。

その創造力を伸ばしてやる工夫が大切でしょう。

子供達にとっては、夏休みの大きな思い出の一つになりました。



つりはし

- 屋根 屋根一つなのに親子の距離があり 良子
- 大小屋の屋根でズックの日なたは ふみ緒
- この先はもう登れない屋根の蔭 二重楼
- こっそり ビーポーにすればこっそりとは行 けず 嘉儀
- やっと寝た孫にこっそり毛布かけ 藤子
- こっそりと聞いた話を人へ 恵美子
- お隣りへ夕べこっそり嫁が来た ヒロミ
- 田植 千枚田の田植へテレビ局が来る 良子
- 天皇も田植をなさる梅雨晴雨 ふみ緒
- 田植え雨みのの重さは今知らず 武子
- 気の合った同志やとつてする田植 みさほ
- 雨 豪雨また悲しい事故をおいてゆく 末未
- 雨やどりの客で混んでる繩のれん 良子
- 雨三日あじさい色を又かえる 算悟

クロッケーで コミュニティづくり



大谷分館では、7月29日、大谷共楽園グラウンドで、クロッケー大会を実施しました。

分館としては、第1回目の大会ですが、当日は、男子5チーム、女子4チームが参加して、暑い中熱戦が展開されました。

大谷地区では、老人クラブが中心となり、クロッケーによる健康づくり、コミュニティづくりがさかんです。今後にも多に進めていってほしいものです。

【問】同和地区だけ特別に事業が行われるのを疑問に思います。

私たち福祉国家においては、国民の一部に生活や文化の面で不利益な原因がある場合それを放置せず、みんなの生活水準を同じように保とうと努力します。

その場合、普通に対処していたのではその目的や効果が思うようにゆかないと考えられる場合は特別の措置が講ぜられます。

恵まれない島しょ部の人々には離島振興法がありますし、肱川町のような山奥には山村振興法などがあるて事業がなされ私たちの生活が助けられています。

また何かの原因で生活に困るときは生活保護が受けられます。

これらの制度がいま自分に直接関係がないから「不必要だ」というこ

とは「島の人や山の人には不便でもがまんせよ」「貧乏人は食事も二度にすればよい」といつているのと同じことになります。

さて、同和地区の人々は徳川幕府の地位と権力を維持するために作られた身分差別から、長い間、人として認められず、教育を受ける保障もなく就職にも差別されてきました。

また生活環境にも恵まれません、水利用、交通にも不便な地域に住居がある例が多く生活が圧迫されてきました。

このような同和地区を社会的・経済的に向上させようといわれているのが同和对策事業なのです。

もう一つ理解してほしいことは同和对策事業といつても結局町民みんなが利用するみんなの財産なのです。

同和地区の人たちだけが特別に受益者ではありません。

同和問題 一問一答 ⑤

健康づくり料理教室

日程	場所	時間
9月4日(火)	予子林公民館	
9月5日(水)	中居谷公民館	
9月7日(金)	共栄集会所	
9月17日(月)	小藪集会所	午前10時 午後3時

妊婦検診

▽日時 9月6日(木)
受付
午後1時～1時30分

▽場所 肱川町公民館

▽医師 松尾邦彦先生
(大洲市立病院)

乳児の健康づくり教室

▽日時 9月10日(月)
受付
12時30分～13時

▽場所 肱川町公民館

▽内容 離乳食実習及試食
身体計測
育児相談

へき地栄養学級

日程	場所	時間
9月13日(木)	正山公民館	午前10時 午後3時

不用犬回収日

▽日時 9月11日(火)
午前9時まで

※印鑑をご持参ください。

相談ごと案内

心配ごと相談

▽時間 午前9時～午後4時

▽場所 肱川町公民館
心配ごと相談室

相談日	担当相談員
9月5日(水)	福田 保 戒野智恵子 谷本 恒雄
9月17日(月)	藤高エミカ 兵頭 芳一
9月25日(火)	森田 充一

☆相談員の自宅相談も受け付けます。

行政相談

▽日時 9月5日(水)
午前9時～午後4時

▽場所 肱川町公民館
心配ごと相談室

▽相談員 福田 保委員

健康相談

日程	場所	時間
9月5日(水)	中居谷公民館	午後2時～3時
9月12日(水)	羽座谷集会所	午前10時～11時

農地相談

▽日時 9月25日(火)
午前9時～午後4時

▽場所 役場第3会議室

▽担当相談員 福山 保委員

☆農地関係についてお気軽にご相談ください。

郵便局だより

「私のアイデア貯金箱」

コンクール作品募集中

次代を担う児童・生徒に貯蓄の意義と重要性を認識してもらうとともに貯金についての関心を高め、児童・生徒の造

9月日曜・祝日当直医

日	当直医	電話
2日(日)	宝来医院 (内子町)	44-2248
9日(日)	小川医院 (内子町)	44-2815
15日(祝)	古川医院 (内子町)	44-2407
16日(日)	町田医院 (内子町)	43-0211
23日(祝)	成田医院 (内子町)	47-0061
24日(月)	前田医院 (五十崎町)	44-2859
30日(日)	松浦医院 (五十崎町)	44-2776

形的な創造力を伸ばす一助として、今年も「私のアイデア貯金箱」コンクールの作品を募集します。

応募規定は次のとおりです。

- ▽作品の内容
- 材料は自由です。
- 新しく楽しいアイデアが生かされているもの。
- 美しく使いやすいもの。
- 大きさは、一辺の長さ25cm以内のもの。
- 未発表のもの。
- 応募は一人一点に限ります。
- ▽作品は、児童・生徒本人が自ら製作したもので、運送に耐えるもの。

- ▽応募資格 小学生・中学生
- ▽出品の締切り 昭和59年9月14日
- くわしいことは、各学校又は郵便局へおたずねください。

簡易保険料大幅引き下げ

郵便局の簡易保険料が、9月1日から大幅に引き下げられます。

- 基本保険料が平均6.7%
- 傷害特約保険料が25%
- 疾病傷害特約保険料は年齢によるスライド制になり、最大引き下げ率が57%となるものもあります。

なお、すでに御加入いただいている御契約は、配当金として保険金をお払いする時、ドッサ

りお払いいたします。

※伊予肱川保養センターに
ゲートボール場と
高性能カラオケを完備
保養センター御利用の方は、
無料で御使用できます。

☆☆☆☆☆
お誕生おめでとう
つぎは
☆☆☆☆☆

- 上嵯峨谷 竹森高幸さん
- 小 藪 三井 修さん
- 下敷水 城戸由幸さん
- 上敷水 和氣智仁さん
- 下鹿野川 栗木晶次さん
- 道野尾 北川敬恒さん
- 瓜生谷 井脇俊久さん
- 長男 武 志ちゃん
- 長女 真 弓ちゃん
- 長男 辰 哉ちゃん
- 二女 智 子ちゃん

☆☆☆☆☆
ごめいふくを
お祈りいたします
☆☆☆☆☆

- 小畑井 坂本 勝さん (69歳)
- 山 槌 桜田トシ子さん (64歳)
- 中居谷 西山 藤栄さん (86歳)
- 大屋敷 中本 市郎さん (74歳)