

広報 月 刊

2月号

人 口 4,093人

(男 2,026人
女 2,067人)

世 帯 数 1,105戸

—昭和54年1月31日現在—



伝統ある梯子操法

こんなことが

ありました

「集音マイク」から

昭和53年

「集音マイク」が初めて登場したのは、昭和五〇年二月号(第三二号)からでした。

それから三年、前の月のできごとを毎月登載。

ここには、取材記者(広報委員)の主観もちよっぴり。

今日は、一年間をふりかえり「集音マイク」から主なものを拾ってみました。

沿道に並んで「黄色い声援」に選手一同感激。

○「ひじかわしょうぼう、くこちらは、ひじかわしょうぼう4」各分団と消防本部を結ぶ、無線通信施設が、県下の町村では初めて完備。火災発生初交信。(1/10)

○米の生産調整で三年間転作。当町へ二八・五ヘクタールが割当。

全国では、九州の全水田に匹敵する面積とか。

米の生産量増大、と人口は増えても、米の消費量の減少が要因。国、県、町、農家の頭痛のタネ。当町では、農委、部落長さん等の努力と農家の理解で目標達成。

(2/26)定例部落長会で協力依頼

○手芸、盆栽、彫刻など、力作ばかりおよそ三七〇点。

「作品の一つ一つに、精魂こめて創作に励む老人の生き生きとした姿が眼に浮ぶようです」と観覧者驚嘆。八幡浜管内二市三郡の老人趣味の作品展。(2/27) 肱川町公民館で

○「がん」に因る死亡者は、脳

卒中、心臓病に次いで第三位。胃がん、子宮がんは減少傾向だが、肺がんは急増して、胃がんに次いで第二位の死亡率。肺がんは、大気汚染、粉じん、たばこの吸い過ぎが原因らしい。男は、女の三〜四倍の発病率とか。(2/26)初の肺がん集団検診

○「鹿野川から獄山を経て、惣川を結ぶ基幹林道建設を……」と野村、河辺、肱川三カ町村の林業生産者代表と町議会、森林組合など関係機関団体役員で「肱川、野村基幹林道建設促進期成同盟会(会長肱川町長)」を設立。(3/8)設立総会

「当地域住民の生活は、林野と不離一体。基幹林道で過疎化に歯止めを」と地元選出国會議員、県議、県関係者を迎え、関係三町村の用地関係者らが参加して、過疎林道早期着工促進決起大会。(2/26)肱川町公民館で

○全長九〇m、巾九・五m、工費二億五千三百万円で待望の新大橋完成。

ここ肱川と河辺川の合流点には、昭和十一年にコンクリート橋ができたが、二十年の台風で流失。昭和二十六年に吊橋(全長一〇一m、巾三m)が完成。以来二十数年、時代の変遷と共に交通需要が増大、橋の老朽化に合せて、車の大型化、重量化にたえきれず、新大橋を架設。三世代夫婦の二家族を先頭に列席者が渡り初めして、橋の安

全を祈願。中野小児童たちも、鼓笛パレードや旗行列で開通を祝う。(3/26)鹿野川大橋竣工式



肱川に架る新旧大橋

○ニコく、ニコく、五〇年の実績がこのふくよかな笑顔を創造。

結婚生活の永続きは、夫婦の和以外何もなし。夫婦の和は、お互いのいたわりの心以外何もなし。町内のご夫婦のみなさん、この先輩を手本として、あとに続きましょう。(3/26)金婚式…七組を祝う

○鹿野川ダム右岸の県道を運行していた宇和島バス(大野ヶ原方面行き)が、保養センター経由、町道大駄場線に路線変更。(4/8)から

○四〇才以上一人、三〇代三人、三〇才未満四人が今年の参加ルール。明治、大正の青年も参加

して、二二チーム、三四五人が熱戦展開。ナイターソフトは、今年六年目を迎え、選手は定着してきたが、応援の定着化は、ちよっと寂しい。(5/8)夜間ソフトリーグ戦

○緑と花と岩の園「御在所自然の森」オープン。

肱川中学生が、卒業記念に全山に巣箱をかけて、小鳥の楽園づくり。(3/26)

テント、バンガロー、炊事施設も完備。夏季には、野外教育、研修に申込殺到。(5/16)開所式



利用者の多いバンガロー

○「これはやれん、口をつけんといけんのか」消防団の猛者もさすがにタジタジ。水の季節を迎え、事故のないよう祈りつつ、口うつし人工呼吸法を受講。(2/26)日赤救急看護講習会



声援を送る正山小児童

○総工費およそ二億二千万円、中央簡易水道事業始まる。

給水世帯は、町内の約半数、鹿野川周辺地区（鹿野川、月の尾、見の越、京造、小藪、大和中野、硯）と子竹林全域を給水区域に。

工費は、国、県の補助金約九〇〇万円と町の借金（起債）で賄うこととなる。が償還金の半分は、水道料金を充てる計画。他に、新規の家庭や消火栓施設に伴う費用の一部負担は要る見込み。

三月初旬には、豊かな水が、あなたの家庭に届くでしょう。

(水)水道特別委員会、(水)入札

○「やれやれ、ホットした。」

「日吉は、どう行くんや？」

交通茶屋大繁昌。お茶やコーヒをサービスして、居眠り運転、事故防止を呼びかけ。

暑い最中、接待する安協婦人部のみなさんも、やけた舗装の熱気でフラフラ。ご苦労様。

(水)国道高砂で

○運転手のマナーはどこへ？

車の中から空カンをポイポイ。「沿道の田んぼの仕事が、あぶのうていけんが……。」

(水)お茶の間懇談会で

「あつたわがあつたわがなんと二トントンに二台。しかも鳥首いぐま間の国道だけで。」(水)大切に運動推進本部員国道清掃

中野小学校では、通学路に落



空カンを拾いながら登校する子供達

ちている空カンを拾って、学校へ持ちよったところ、その量にビックリ。(水)

その後、毎月十三日に通学路を清掃して、運転手さんばかりでなく、清涼飲料水等を扱う商店の方にも、協力を訴えている。

○「アナタが主役」の新農構事業始まる。

事業費は、五年間で一四億円。アナタの創意、工夫と努力で、生産基盤と住みよい環境づくりを、地域ぐるみの話し合い活動も。

さあ、今こそみんなで行うとき。

(水)新農構事業推進研修会

○「かたよらぬ心、こたわらぬ心、とらわれぬ心、広く広く、もっと広く、これが般若心経空の心なり。」

お四国学級、第一期生四十二人が、昭和五十年から四回、四年にわたり、四国霊場八十八ヶ

所を元気に巡拝して卒業。土佐窪川では、農家の玄関に立ち、胸をどきどきさせ、生れて初めてお遍路托鉢を実習。(水)高知を最後に



托鉢も学習のうち

○「カラ梅雨」むし暑いばかりで雨は少ない。

そのためか、初秋に時雨多く、町民運動会始まって以来の延期。

ともあれ、正山分館三年連続優勝おめでとう。(水)町民運動会

○明治以後の戦役に殉職された二八七柱の御霊の前に、遺族一五〇人、町内外からの来賓五〇人が参列。菊花、追悼の誠を奉げて霊を慰め、平和を祈願。

(水)戦没者追悼式

○一石二鳥。「畜産公害の防止と農用地の地力の増進をはかる」と畜産農家と耕種農家(た

ばこ、粟等)がタイアップ。(水)土づくり組合設立総会

○「酒酔運転、即免許取り消し」不法路上駐車にも反則点を新設等々。

違反、事故防止は家族ぐるみで。(水)道交法大幅改正

○「生きがい」は自らつくるもの。

「物を作る喜び、友達との語らい、健康な身体づくり」そういう場所として、またおとしよりの憩いの場として、気軽に利用できる高令者創作館。鹿野川の旧役跡地に建設。三

月末完成予定。(水)高令者創作館起工式



高令者創作館の施工中

○「八〇年代に向けての県政の担い手を決める県知事選挙」といわれたが、低調ムード。史上最低の投票率を記録。(水)県知事選挙

集音マイク

◎ 正月休みを利用して里帰り。マイカーも、若者も急増、町内の若人七〇余名が参加して、一日を楽しく過す。(新春若者のつどい 水)

◎ 『ボクも、もう嫁をもらわにやいけんじゃが、どこぞにえ、人はおるまいか』(結婚相談員と青年農業者の会 水)

◎ 消防団出初式に先がけ、第一分団機械班の出初式実施。エンジン始動ヨシ、放水始め、息もピッタリ。完全消火。(水)

◎ 第二回肱川駅伝大会実施、九チーム、一五三人が出場。子竹林チームは昨年の優勝チーム大谷を終始リードし初優勝。(水)

◎ 昭和三十三年生れ、男十三名、女十七名、合計三十名が成人となる。成人証書をもって今日からすべてに責任を持つ。(成人式 水)

◎ これから四年間の県政をこの人に、早朝七時より愛媛県知事選挙投票開始、投票率はあまりふるわず、七七・九%にとどまる。白石春樹氏当選。(水)

消防入の意気高く 消防出初式盛大に挙行

昭和五十四年肱川町消防出初式が、二月十一日肱川中学校において挙行されました。

当日は、県知事(代理)を始め多数の来賓を迎え、規律厳正な部隊訓練、ポンプ操法等日頃の訓練の成果を披露、万雷の拍手を受けました。

尚、団員表彰の席上、行方不明者捜索に協力された三瀬喜盛、堀和明両氏と第三分団に対し大洲警察署長から、又、消火活動で中居谷部落中田民子さん、共栄部落瓜哇組、上鹿野川部落富永敬子、中野文雄氏には町長からそれぞれ感謝状が贈られ、その功績を称えられました。

団員表彰は次のとおりです。
愛媛県知事表彰(一名)



消防長、来賓による服装点検

第二分団 分団長 渡辺弘務
愛媛県消防協会長表彰(五名)
〇勤続章

第一分団 部長 堀井嘉弘
第三分団 部長 森繁夫
" " " 樽川忠
第一分団 班長 榎本治雄
第五分団 班長 石脇良昇

愛媛県消防協会長表彰(二十名)
以上勤続特別表彰(六名)

〇規律章
大洲喜多消防団連合会長表彰(十二名)



肱中プラスバンドも協力

第二分団 班長 富永清輝
第一分団 団員 曾根行雄
〇勤続章
第一分団 団員 大塚泰幸
" " " 山本保
第二分団 " " 和氣昌介
第三分団 " " 門脇貴海榮

第四分団 " " 向井務
" " " 新平夫
" " " 上田武
" " " 福山保
" " " 吉田盛幸
第五分団 " " 清水公健

肱川町長表彰(十二名)
第一分団 団員 谷田通泰
" " " 長岡久幸
" " " 白尾公男
" " " 橋本正之
第二分団 " " 寺岡勝信
" " " 富永幸男
第三分団 " " 兵頭茂政
" " " 三浦進一
第四分団 " " 富永武男
" " " 安川哲夫
第五分団 " " 桜田和明
" " " 大森廣幸

火災原因のトップは

たばこの不始末

二月二八日から三月一三日までは、春の全国火災予防運動が行われます。

二月、三月は空気が乾燥し、強い風が吹くことが多く、そのうえ、暖房器具など火の気を使うことが多いので、一年のうちでも、もっとも火災の多い時期です。

火事の原因で、いちばん多いのは、やはりたばこの不始末で、昭和三五年以来、この一八年間、件数、損害額ともにトップです。

そのたばこも、投げすてによるものももっとも多く、そのほとんどが、たばこを吸う人のマナーの悪さが原因となつていま

す。その次に多いのが、たき火で、たき火の場合、もっとも多い

のが、たき火の火がだんだん広がっていき、手がつけられないまま火災になってしまったというものが全体の七割、次いで火の粉の飛び火となっています。

この時期、全国山火事防止運動も始まっています。

不用意なたばこの投げすてやたき火からの火の粉が強い風によって飛び火し乾燥した雑草や山林の下草、家屋などにとんで火事になる危険性がありますので十分注意をしてください。

たき火は強い風のふくときはやめる。まわりに燃えやすいいものない広い場所を選ぶこと。水の入ったバケツを用意するなどして、終わったら水をかけ、完全に消えたことをたしかめるようにしましょう。

又、最近はずいぶん松くい虫被害木の

伐採が盛んであり、跡地整理のため火入れをされる方が多いと思われまふ。この場合集め焼きでも届出が必要ですから忘れな

いようにしましょう。

家族そろって

共済加入

ことしもみんなで、交通災害共済に加入しましょう。

もし、あなたや家族のかたが交通事故で・・・そういつたときのためにも、ぜひ家族ぐるみで加入されることをおすすめします。

町内に居住している方ならだれでも加入できますので、二月の常会で申込みして下さい。

共済期間は、四月一日から一年間、掛金は、大人六〇〇円、中学生以下二五〇円です。

災害見舞金

等級	死亡又は傷害の程度	金額
1	死亡	80万円
2	6月以上の医師の治療を要する傷害	15万円
3	3月以上6月未満の医師の治療を要する傷害	7万5千円
4	1月以上3月未満の医師の治療を要する傷害	3万円
5	7日以上1月未満の医師の治療を要する傷害	1万円

大切に使う

身近かなエネルギー

「二月は省エネルギー月間」

私たちの暮らしは、灯油で暖をとる、炊事や洗たくをする、明かりをつける、テレビを見る——これらはすべて石油やガスや電力というエネルギーを使っています。

エネルギーなしには、一日もすこせません。

しかし、エネルギー資源には限りがあります。

しかも、わが国はエネルギー資源のほとんどを海外に依存しています。

限りある貴重なエネルギー資源をムダなく、有効に使う心がけたいものです。

二月は「省エネルギー月間」です。

ここで、もう一度私たちの身のまわりをふりかえってみましょう。

家計の上手なやりくりは、家庭の主婦にとって腕の見せどころです。

食費をはじめ住居費、被服費、子供の教育費、教養娯楽費——など毎月いろいろな必要経費の「適正配分」——買物の計画などに心をくだいておられると思います。

ところで、国も外国から必要なものをいろいろ買っています。食料品はもちろん木材などの原料品、金属、繊維品などの加

工品等々。

その中でも、いちばん大きな買物といえば石油です。

五年度でみると、石油の購入代金が約六兆一千億円で、輸入総額の約三分の一を占めています。

昭和四八年秋以前、すなわち石油パニックで原油の値段が五倍にもはね上がる前は、輸入総

税金シリーズ ⑬

「住民税」

○都道府県税と市町村税

都道府県や市町村の仕事は、わたくしたちの日常生活に直接結びついた身近なものばかりです。そのため資金となる地方税も多く住民が分担するの望しいわけです。

住民税は、このような地方税の性格を最もよく表わしている税で、一般に、道府県民と市町村民税を合せて、住民税とよばれています。

○個人の住民税と法人の住民税

住民税は、わたくしたち住民が、それぞれの都道府県や市町村に納めるものですが、住民には、個人だけでなく法人も含まれます。

○均等割と所得割

額の約一五〜一六%だったので、すから、大きな変わりようです。しかし、国の財布が軽くなるからといって、即座に石油の輸入を減らすという訳にはいきません。

灯油やLPガス、ガソリンは、いうまでもなく、電気やガスをはじめ、わたしたちの日常使うエネルギーの七四%は石油に支えられているからです。

しかも、石油の九九・七%は外国からの輸入に頼り、自給率の向上はあまり期待できないのが実情だからです。

住民税は、税金を負担する能力のある人が均等の額によって負担する均等割と、その人の所得金額に応じて負担する所得割（法人の場合には法人税割となります）の二つから構成されています。

○住民税を納める人

○個人の住民税の納税義務者は次のとおりです。

納税義務者	納める税額
市町村内に住所のある人	均等割と所得割
その市町村内に住所はないが、事務所、事業所、又は家庭数のある人	均等割のみ

※ その市町村に住所があるか、あるいは事務所等があるかどうかは、その年の一月一日現在の状況で判断されます。

○住民税が課税されない人

○均等割も所得割もかからない人

一、前年度に所得がなかった人

私たちの暮らしに欠かせない石油——使い方を工夫して、ム

ご存知ですか

事業主の退職金制度

従業員の退職金は今や常識ですが、事業主でも退職することがあります。

たとえば、第一線を引退し老後を楽しみたい。

自分に万一のことがあったとき、経営の都合による工場や商店の閉鎖など……いろいろな場合があります。

二、生活保護法によって生活扶助を受けている人

三、障害者、未成年者、老年人又は寡婦で前年中の所得が八十万円以下であった人

○均等割が、かからない人

一、前年中の所得が市町村の条例で定める金額以下の人（一人一三万円）

二、夫婦が同じ市町村内に住んでおり、夫が均等割を納税しているときのその妻

申告

個人の住民税は、市町村が、税額を計算し、これを納税者に通知して、納税していただくしくみになっていますが、市町村が適正な課税を行うために、納税者から住民税の申告書を市町村に提出していただくことになっています。

申告書の提出期限は三月五日です。

ダのない生活をおくりたいものです。

このような事態が起こったときに備えて事業主の生活安定をはかる退職金制度、それが国でつくられた小規模企業共済制度です。

町内で六〇人ほどがすでに加入しておられますが、まだ未加入の方は、将来にそなえて制度への加入をおすすめします。

○ 常時使用する従業員が二〇人（商事とサービス業では五人）以下の個人事業主および会社や企業組合、協同組合の役員の方々です。

○ ひとり、あるいは家族だけで事業を営んでいる人、また自由業の人も加入できます。

（注）常時使用する従業員には、家族や臨時の従業員は計算に入れませんが、加入後に従業員がふえても脱退の必要はありません。

毎月の掛金

○ 毎月の掛金は最高三万円までの範囲内で自由（最低千円で五百円さきみ）にきめて加入できます。

○ 加入後、増・減額ができます、また、前払いもできます。

○ 問い合わせ先

この制度のくわしいことは、川上商工会又は県商工課へお問い合わせください。

八日に一回出勤 — 四人に一人は急病 —

表1は、去年一年間の救急車
出動件数一覧表です。

これで見ると、あいかわらず
急病がもつとも多く、次いでそ
他、交通事故となっています。
その他の中には、脳卒中の後
遺症や寝たきり老人が入院され
るのに利用されています。

次に休日、夜間における出動件
数をみると、表2のように、急病、
交通事故その他となっています。
夜間の急病の中で、よく気をつ
けておれば、前日かあるいは
当日の早いうちに治療を受ける
ことができたと思われるものが
みられます。

いつも家族の健康状態には気
をつけて、変だなと感じたらす

表1 出動件数

(昭和53年1月1日～12月31日)

区分	急病	交通 事故	一般 負傷	労働 災害	人災・ 水難	運動 競技	その他	計
年 52	23	14	7	4			11	59
53	17	12	1	2		1	13	46

その他……転医、ねたきり老人等

みやかに治療を受けるようにし
ましょう。

また、救急車の出勤を依頼さ
れる時は、次の点をよく確めて
連絡してください。

一、どこ誰が、どんな病気、
ケガで、今どのような状態か、
事故の程度は。

二、要請、通報している人は。
三、事故の発生した場所は、
大きな目標物があればそれを
知らせる。

以上のことに気をつけて、救
急業務がすみやかに終われるよ
うご協力ください。

「地方交付税」

暮らしの中の 自治用語

ここ数年、国の予算編
成期になると、地方交付
税が地方財政対策の最大
の焦点となっています。

地方交付税は、地方税
と並ぶ地方団体の一般財
源の柱です。

ところでわが国の場合、地方
税収入は地域により著しく偏
(かたよ)っています。

そこで、すべての地方団体が
一定の行政水準を確保して行く
ためには、この地域間の財源の
偏在(かたよ)りを調整すると
ともに、地方団体に所要の財源
を確保することが必要ですが、
地方交付税はこの機能を果たし
ています。

表2 休日、夜間における出動状況

区分	急病	交通 事故	一般 負傷	労働 災害	人災・ 水難	運動 競技	その他	計
年 52	9	3	3				1	16
53	7	4				1	2	14

地方交付税制度は、国と地方
の財源配分の一環として、国税
三税(所得税・法人税・酒税)
の一定割合を地方に配分するも
のです。

現在の配分率は三二%ですが、
昭和五〇年度以降は地方財政の
悪化により、これだけでは足り
ず、臨時的にその原資を国庫か
ら借り入れていました。

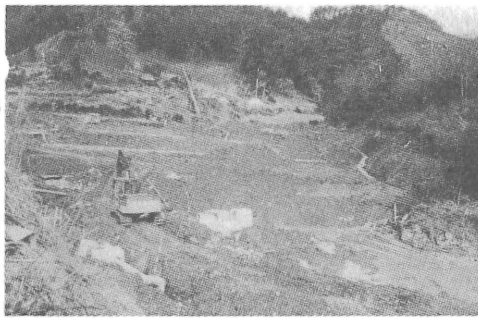
本年度の地方交付税の総額は
約七兆円(歳入の二二%)で、
それぞれの団体の収入と財政需
要の状況に応じて配分されてい
ますが、一部の富裕団体には交
付されません。

なお、昭和五二年度に肱川町
へ配分された地方交付税額は、
約四億円で歳入全体の四二%を
占めています。

圃場整備進む 大屋敷地区

肱川町の約八〇%は山林で、
水田はわずか六%程度です。
しかし、このわずかの水田を
少しでも使い安く、機械化し、
楽に作業ができるように、そう
いう考えを基に、肱川町では始
めての圃場整備事業を大屋敷地
区で実施しています。

整備面積四・五ヘクタール、
工事費三千万円で、上田建設に
より進められています。
ある所には岩盤が出、ある所
はブルも入ってしまうほど柔ら
かく、悩みの多い工事です。
しかし完了後は、トラクター
等の大型機械の使用も可能にな
り、春は「さなえ」で田植えを
し、秋には「太郎」で稲を刈る
風景が見られるのも、そう遠く
はないでしょう。



一口医学

中年をすぎた人の高血圧の大
部分は、本態性高血圧といつ
て、その原因がまだ完全に明か
にされていない一種の体質病
です。

従って、高血圧を治すという
より、血圧がより高くなるのを
防ぐため、日常生活に注意する
ことです。

よく眠る

眠っている間は、高血圧の人
でもほとんど血圧は低くなって
います。また血圧の高い日は、
前の晩の寝不足が原因で
因りて
いる場
合が多
い。夜
は熟眠
する↓
はあまり熱すぎないようにし
ゆつくりと入ります。冬の寒
いときには脱衣室に暖房をつ
け、温度差に注意します。

高血圧の人の 日常生活

↑よう
心がけ、
八時間
は睡眠
をとる
こと。
入浴：
お湯
の温度
はあまり熱すぎないようにし
ゆつくりと入ります。冬の寒
いときには脱衣室に暖房をつ
け、温度差に注意します。

排便

しゃがんでいきむと血圧が高
くなります。便通をよくすると
ともに、トイレはできれば洋風
の腰かけ式がよく、冬は暖房設
備を考えたいものです。

食事

あまり神経質になることはあ
りませんが、腹八分目を守るこ
とです。

働きながら

高校卒の資格がとれます

松山東高通信制課程

働きながらあるいは家事のかわら、高校卒業の資格を得たい方のために設けられたのが通信制課程です。

これは、年令や性別に制約されず、また場所や時間にあまり拘束されないで、学習することができます。

愛媛県では、松山東高等学校に設置されています。

特典として、教科書や学習書などは入学時に各自負担ですが、

年度末に国庫補助金が交付されますので、実質は無償になります。

入学許可は、書類審査のうえで決定されます。

詳しい教育内容の問い合わせや入学願書等の申込先は次のとおりです。

松山市持田町二丁目

県立松山東高等学校通信制課程事務課

TEL (089) 810-187

選挙の豆知識⑦

戸別訪問

▼投票を獲得又は獲得させない目的で、計画的あるいは連続的に、選挙人の住居を、戸別に訪問してまわる反則を、戸別訪問と呼びます。

▼戸別訪問は、一時許されていたこともありましたが、選挙人の家を戸別訪問してまわることは、買収など悪質な選挙違反の絶対的チャンスになりがちです。また、ひざ詰め投票強制を行う機会にもなりやすいので、再び禁止されました。

そのいきさつからもおわかりのように、戸別訪問は見のがせぬ反則の一つです。

○郵送する場合は、切手一四〇円分同封してください。

◎願書受け期間

第一次 昭和五四年三月一日

第二次 昭和五四年四月二日

三月三十一日

正しい敬語

敬語には三種類

私たちは日常生活の中でいろいろな言葉と交わしています。親しい友人や身内の者どうし

のうちとけた言葉のやりとりもあり、初対面の人に話しかける場合や公の場所での改まった言葉遣いもあります。

為自体によって成立しますから、相手がいかがいまいが、承諾しよがしまいが関係ありません。

▼ところで、たまたま街頭で出合ったたり、またバスや電車の中で出合った知人などに投票を依頼することは、個々面接といって戸別訪問とは区別して許されています。

また、電話によって戸別に投票を依頼することも許されています。これらは、戸別訪問が禁止されている趣旨から考えて、けだし当然のことでしょう。

▼戸別訪問による違反檢舉者数は、いつの選挙でも三役の地位を占めています。目立ちにくいことや純然たる社交儀礼上の訪問と混同したもの等、実際にはもつともつと大きな数になる

かもしれません。

相手や場面にふさわしい言葉が使えることは、人間関係をスムーズにする上で大切なことです。それには敬語についての知識が必要で

敬語は、ふつう、尊敬語・謙讓語・丁寧語の三種類に分けま

す。「何をめしあがりますか」「いっお帰りになつたのですか」相手の動作(食べる・帰る)を高めて「めしあがる」「お帰りになる」と表現しています。

これが尊敬語です。会う↓お会いになる・会われる、言う↓おっしゃる・言われる、見る↓ご覧になる。

従って、これを警察の取締まりにのみ任せておいたのではとても監視の目が及ぶものではない

ありませんし、候補者や選挙運動員にのみ限らず、だれでもが犯しやすい違反であることも考えあわせると、私たちが有権者の監視あるいは自戒にまつところが大きいといえましよう。

愛媛県知事選挙の結果

有権者数 二、九二八人

投票者数 二、二六六人

棄権者数 六六二人

投票率 七七・三九%

各候補者得票数

白石はるき 一、六三七

高田がん 四一

元岡みのる 一一五

太田国康 四六二

これらも尊敬語の類です。「ちよつとおたずねします」「少々うかがいます」

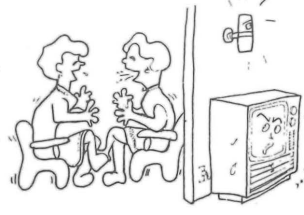
「たずねる」と言う代わりに「おたずねする」「うかがう」と言えば、相手に敬意を表したことになりま

す。それは、へり下つた言い方からです。これが謙讓語です。会う↓お会いする・お目にか

かる、言う↓申し上げる、見る↓拝見する。これらも謙讓語の類です。それから、「ます」とか「です」とか「ございます」という言い方、これらを丁寧語とい

みんなで協力しましょう 資源の節約を

使用していない部屋の電灯、暖房 見ていないテレビのスイッチは、こまめに切るよう心がけましよう。



あなたの年金は大丈夫ですか

特別納付は五五年六月まで

昨年九月の広報でもお知らせしておりましたが、国民年金の特別納付を実施しております。老令年金を受けるには、年令によって決められた期間以上保険料を納めていなければなりません。(免除を受けている者は可)

また、通算老令年金を受けるには、国民年金加入期間と他の制度(厚生年金等)の加入期間とを合せて、決められた期間が必要で

特別納付ができる人は、国民年金に当然加入の期間がある人で加入していなかったり、保険料を滞納している人です。したがって、任意加入者、任意の期間すでに年金を受けてい

る人は対象となりません。

この特別納付ができるのは、昭和五五年六月三〇日までで、保険料は一カ月四千円となっております。

特別納付の相談は、注意すべき点が多いため、電話でなく直接役場の年金係までおいでください。

今回が最後の機会ですので、今一度自分の年金を確かめ、今までかけた保険料がムダにならないよう注意しましょう。

また、国民年金に厚生年金を通算する場合は、厚生年金等の脱退手当金を受けると、その金額計算のもとになった期間がご破算になり、将来老令年金、通算老令年金を受けようとする時に

通算されませんので、注意しなければなりません。

昔、勤めていた会社名、住所、厚生年金の記号、番号は、年金請求時に必要ですので必ず調べておいてください。

なお、会社からは役場へ通知がきませんので、自分で確認をしておいてください。

入学の通知は届きましたか

就学の義務については、日本国憲法、教育基本法、学校教育法などの法律で定められております。

その就学義務を負うのは、就学する子女自身ではなく保護者です。

それで、保護者に入学の通知をしましたが、もし通知がとどいていない時は、教育委員会まで連絡してください。

今年の小学校入学児童は、昭和四七年四月二日から昭和四八年四月一日までに生まれた者。中学校入学生徒は、昭和四一年四月二日から昭和四二年四月一日までに生まれた者です。

昭和五四年年度
教育モニター募集

政府の文教施策について、広く一般国民から批判、意見、要望等を聞き、文教行政の参考にするために、文部省で教育モニターを募集しています。

●仕事
○文部省から送ってくる文書に、意見など記入し回答する。

○文教行政に対する意見、要望がある場合は、随時送付する。

●応募資格
教育について感心があり、教育モニターとして仕事に熱意をもっている、年令満二〇才以上の国民。ただし、次の方は応募できません。

○町議会の議員
○国家公務員、地方公務員(校長、教員は可)

○行政相談委員
○文部省教育モニターを行った者

謝礼金
報告一回につき、一五〇〇円
申込先
松山市堀之内六ノ一
愛媛県教育委員会総務班
締切
昭和五四年三月一〇日

をもっている、年令満二〇才以上の国民。ただし、次の方は応募できません。

○町議会の議員
○国家公務員、地方公務員(校長、教員は可)

○行政相談委員
○文部省教育モニターを行った者

謝礼金
報告一回につき、一五〇〇円

申込先
松山市堀之内六ノ一
愛媛県教育委員会総務班

締切
昭和五四年三月一〇日

し尿汲み取り
料金を改正

し尿処理事業は、大洲喜多衛生事務組合で運営していますが、経費の増大等により、し尿汲み取り料金を次のように改正いたします。

○改正の時期
昭和五四年四月一日

○改正後の料金
一八〇当たり七九円八

乳児健康相談
とき 三月九日
一三時～一五時
ところ 肱川町公民館

お誕生おめでとう
上鹿野川 竹林 均さん
大和 二男浩司ちゃん
大和 沖 猶幸さん
大和 三女美幸ちゃん
大和 大嶋一孝さん
大和 二男尚範ちゃん
大和 清水萬喜男さん
大和 二男満海ちゃん

おめくふくをお祈りいたします
白 石 東 トラさん
中居谷 村田利一さん

◆心配ごと相談◆
“お気軽に相談所へ”
◎相談時間 各相談日とも9時～16時
◎相談場所 町公民館心配ごと相談室 (肱川町社会福祉協議会)

相談日	担当相談員
2月25日	都谷、蔵田
3月5日	戒野、森本
3月15日	坂本、兵頭
3月25日	下石、楠野

相談員の自宅相談も受けれます

お誕生おめでとう
上鹿野川 竹林 均さん
大和 二男浩司ちゃん
大和 沖 猶幸さん
大和 三女美幸ちゃん
大和 大嶋一孝さん
大和 二男尚範ちゃん
大和 清水萬喜男さん
大和 二男満海ちゃん

おめくふくをお祈りいたします
白 石 東 トラさん
中居谷 村田利一さん