

おめいぶくを  
お祈りいたします  
菟野尾 森岡春太郎さん  
上森山 城戸フジコさん  
小 藪 北本フジエさん  
菟野尾 松尾ハツ子さん

お誕生日おめでとう  
ごさいます  
協生 安川哲生さん  
二男 武生ちゃん  
共栄 上田英二さん  
長男 真治ちゃん  
影地 岩田忠義さん  
長男 慎吾ちゃん

## 基幹林道建設促進 期成同盟会を設立

— 肱川・野村・河辺の三カ町村 —

鹿野川  
惣 川を結ぶ



肱川、野村基幹林道開設計画路線図

かねてから住民のみならずから要望の強かった肱川町、河辺村および野村町を結ぶ基幹道路の建設促進について、三月三日肱川町公民館で三カ町村の林業生産者の代表と町議会、森林組合など関係機関団体役員七〇人が一堂に会して「肱川・野村基幹林道建設促進期成同盟会」を設立しました。  
この同盟会は、三カ町村の基幹道路の有機的な結びつきと生活基盤の整備、過疎化の防止をはかることを目的として、過疎法に基づく基幹道路の計画指定を受けるように、請願、陳情を行うために設立されました。  
計画される路線は、ひと

昔前、牛馬で野村町や河辺村から生活の上で欠かすことのできない農林産物などを搬出するために往来した肱川町鹿野川大駄場から獄山・峰峠(むねんとう)を通り、野村町惣川天神を結ぶ重要な路線だった往還道を往時をしのびながら現代の林業の生産基盤や日常生活道路として活用するために開設しようというものです。  
総会は、期成同盟会の規約の審議や基幹道路としての早期採択の要望と強力的な事業の推進のための決議の採択を行って盛会に終了しました。  
また、当日の役員が選

### 肱川野村基幹林道建設促進期成同盟会役員

役職名	職名	氏名	理事	香川亀久次郎
会長	肱川町長	大野 和	〃	兵頭久之
副会長	野村町長	池田忠幸	〃	高橋武夫
〃	河辺村長	稲田三温	〃	西宮 実
常任理事	肱川町議会議長	堀川史朗	〃	石井嘉幸
〃	野村町議会議長	鈴木邦治	〃	増田武夫
〃	河辺村議会議長	森川重生	〃	向井 保
理事	肱川町議会産業委員長	沖野常一	顧問	岡田己宣
〃	野村町議会産業建設委員長	井関健一郎	〃	藤井政一
〃	河辺村議会産業建設委員長	上久保春雄	〃	佐々木弘吉

出され、大野会長が役員を代表して「一日も早く事業実現に努力し、かつてロマンと波乱に富んだであろう「天神への道」開設に向かって頑張る覚悟」と力強くあいさつしました。



大野会長(肱川町長)「早期実現に努力する」とあいさつ



盛会に行われた期成同盟会設立総会



力強く香川肱川町森林組合長が決議文を朗読



藤岡八幡浜県事務所長による期成同盟会設立のお祝いとお礼のことば

### 集音マイク

〇十四才(中学二年生) 七十七人が「自覚、立志、健康」を目標に、自らの啓発、向上を誓う。  
やがて殆んどの人たちは進学、就職して町外へ巣立つであろう。しかし、中学生の思い出、ふるさと「よさ」を思い出していただきたいもの。

(〇肱中にて少年式) 〇児童数の少ない学校では父兄も参加して学芸会。この日、映画「交通事故 故は誰の責任か」も上映。  
(〇各小学校学習発表会)

〇「がん」に因る死亡者は脳卒中、心臓病に次いで第三位。胃がん、子宮がんは減ったが、肺がんが急増して、胃がんに次いで第二位の死亡率。  
〇がんは喫煙者に多く、とくに肺がんは喫煙量が多いほど、喫煙開始年齢が早いほど死亡率も高い。

「肺がんとタバコの因果関係は不明」とは言え、危うきに近寄らずに「こしたことはない」。  
(〇初の肺がん集団検診) 〇寒風の中「有事」に備えた日頃の訓練を披露。はしご操法の妙技など見物人の拍手をあびる。  
(〇消防出発式)

〇「部落の振興は、みんなの意欲が基本。岩谷、中津地区を皮切りに部落振興研究会。  
さあ、あなたの部落では将来何が必要でしょうか。

(〇部落振興研究協議会)

「大切に」運動 4月の目標は「きまりを守りましょう」

# こんなことが ありました

## 「集音マイク」総集編

昭和52年

昨年の十大ニュースでは、「円高……」、「ハイジャック」など暗いニュースがトップを占め、出口の見えない長く暗いトンネルの中を走り続けた一年」と報じられている。  
さて、町内ではどんなことがあったか「集音マイク」から拾ってみた。

○農事放送を利用して、町長が年頭のあいさつ(1/4)。有線放送を始めてやがて二年(51年5月10日開始)。「放送が聞こえない」、「放送で子供が起きて困る」、「放送原稿の研究を」と苦情要望続出。その後の改善費用は五〇〇万円。

○「ナガシユウ、オートランガ、ヨロシユウイウチャンナイヤ」町誌第六編第八章方言俚諺から――

○「親竹は三年生のときが竹の子の生みざかり……」農協では一〇アル当り一、〇〇〇キ、一〇万円生産を目標に目下奨励中。

○「うまいもんじゃノー」(2/12) 国旗を掲げて昔の若いしが椎茸種菌植込作業。たち

○「子供は、ひとつのことに集中する時間はごく短時間です。今私がこうしてしゃべっている、私をみてくれる者は二、三人ですね。」(8/20) 夜間ソフト開始

○「牛の糞、豚の糞もクサイ」(7/10) 参議院議員選挙

○「どこも道路ができて便利ようになったもんじゃ」と感心することしきり。(9/2) 中野老人クラブ町内視察

○「表彰状「あなたは、パンザイ、トンネルなどの技を重ね、相手チームによく協力し……」相手チーム協力賞」など受賞者多。(10/2) 議員、農委、町職員親善ソフト大会

○「おまじな、町議補選」(2/27) 町長、町議補選

○「野ウサギの被害は、松、杉五千本(二・五ha)以上の見込み。退治した野ウサギは猟期内と合せて七二〇羽(前年七七四羽)。(3/2) 有害鳥獣駆除反省会

○「今年度の戦果は、八七五羽。二期、八年間の大きな足



町長選挙立会演説会



駅伝大会選手宣誓

○「新町長に大野和氏、町議は中野一氏当選。異常寒波の中、立会演説会も。」(2/27) 町長、町議補選

○「おまじな、町議補選」(2/27) 町長、町議補選

○「おまじな、町議補選」(2/27) 町長、町議補選

○「おまじな、町議補選」(2/27) 町長、町議補選

○「おまじな、町議補選」(2/27) 町長、町議補選



つつじの移植作業



椎茸種菌植込作業

○「おまじな、町議補選」(2/27) 町長、町議補選

○「おまじな、町議補選」(2/27) 町長、町議補選

○「おまじな、町議補選」(2/27) 町長、町議補選



郡内議員ソフト大会で優勝

○「おまじな、町議補選」(2/27) 町長、町議補選

○「おまじな、町議補選」(2/27) 町長、町議補選

○「おまじな、町議補選」(2/27) 町長、町議補選

○「おまじな、町議補選」(2/27) 町長、町議補選



子じかクラブ活動(大谷)

○「おまじな、町議補選」(2/27) 町長、町議補選

○「おまじな、町議補選」(2/27) 町長、町議補選

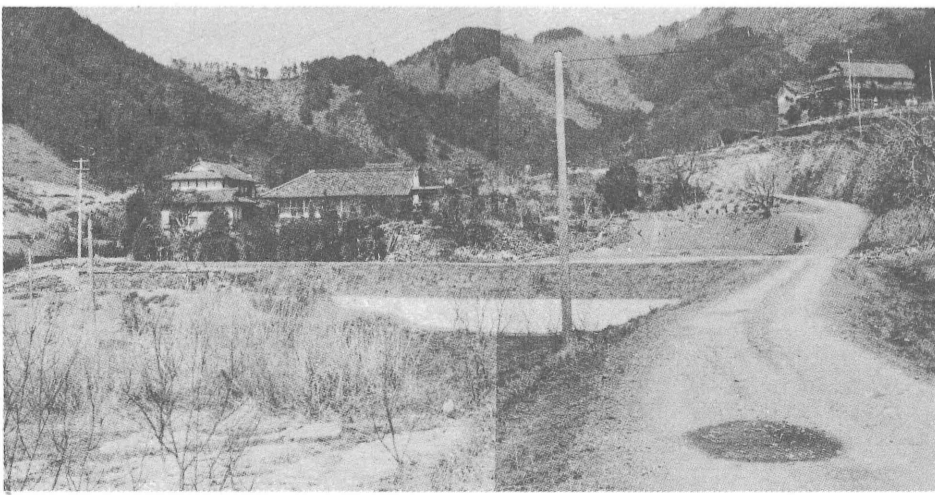
○「おまじな、町議補選」(2/27) 町長、町議補選

○「おまじな、町議補選」(2/27) 町長、町議補選

○「おまじな、町議補選」(2/27) 町長、町議補選

## 新設工事進む — 上森山農道 —

団体営土地改良事業により昭和四十六年度から新設している上森山農道も、昨年度までに五〇六〇万円の事業費で、一五八三戸を實施し、ようやく上森山部落の中心地まで開通している現状です。  
今年度は、事業費二二〇〇万円で、四三九戸を施工する計画で五十二年七月二十八日着手し現在工事が進められています。  
これが完了すると、部落内の各戸に道路が通じることになり、現在まで、人肩にたよっていた諸物の運搬が機械化することが出来、労働力の節減等による経営の安定がはかられます。  
なお、残事業の五四四戸については、昭和五十二年に於いて施工し、全線完了する予定です。



○「おまじな、町議補選」(2/27) 町長、町議補選

○「おまじな、町議補選」(2/27) 町長、町議補選



フォークダンスで若返り

# 新しく入園・入学する 児童の「心得帳」

4月から新しく入園・入学する子供さんを持つ家庭では、健康のことをはじめ、うまく集団生活を送れるだろうか、友だちとできるだろうか、交通事故にあわないだろうか—考えれば考えるほど心配のタネがつきないと思います。

そこで、入園・入学にあたって、お母さん方に気をつけていただきたい心得のいくつかをご紹介します。

## 「心の疲れ」を見抜こう

勝気な子供が保育所や学校に行きたくないときは、「イヤ」と口に出してゴネますが、内気な子供は腹が痛いとか頭が痛いといって、間接的に表現します。

また、幼い感覚から、背の高い先生とか声の大きな先生を怖がりたり、授業中トンチンカンな答えをしたために笑われ、そのショックで登校拒否を起こすのも、よくあるケースです。

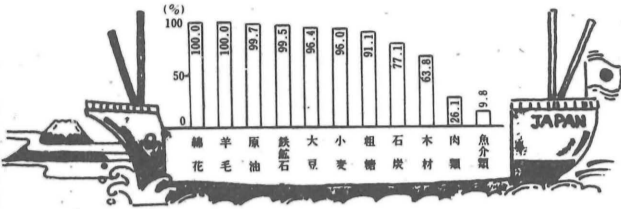
子供は、いままでの遊び中心の生活とは全くちがった環境に身を置くのですから、集団生活に一日でも早くなじめるように指導し、励ましてやってください。では、どうすれば学校がらいになるのを防げるかというところ、お母さんとしては、まず子供が心理的に疲れていないかどうかを見分けることが先決です。学校に行くのをいやがっても「小学生になったのだから……」などと一方的に叱るのは、いちばんよくありません。一年生になった喜びをも

## 新しい生活様式は どうして必要なのでしょう

資源とエネルギーはわたしたちの共通の財産です。その資源やエネルギーによって、わたしたちの生活は向上してきました。しかし、

- ①地球上の資源は有限です。
- ②わが国では、資源やエネルギーのほとんどを海外に依存しています。

海外に依存している割合 (昭和50年度)



- ③資源やエネルギーの価格は、これからも上がる傾向にあります。
  - ④資源やエネルギーをたくさん使うと公害やゴミをさらに増やすことになります。
- ですから、限られたものを大切に使う、生かして使う、できるだけ捨てない、使い終わったものなるべく回収し、再生して活用するといった考え方や生活習慣が必要になってきます。

- ①資源やエネルギーを大切に、生かして使う。
- ②暮らしを見直し、合理的な生活パターンをきずく。
- ③できるだけ無駄をなくし、廃物の有効利用につとめる。
- ④水や緑を大切に、人間生活にふさわしい環境をつくる。
- ⑤連帯を基盤とした人間性豊かな地域社会をつくる。

これらは、ひとりひとりの心がけから生まれます。ひとりひとりが、家庭、コミュニティ、職場などのあらゆる場で、人と自然、物と心を大切に、暮らしの質を高めたものです。

## 気をつけたい子供の動作

通園あるいは通学し始めて一、二週間もすると、緊張などが積み重なってどつと疲れが出てくるものです。

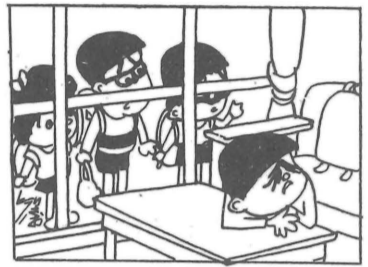
疲れの症状としては、朝なかなか起きられなかったり、頭痛、便秘、下痢になる場合もあります。また、動作が鈍くなったり、目がどんよりとしたり、顔色がわるく、家の中でゴロゴロするようになったりします。

そういうときは、ゆっくり休ませるなり、子供がやりたいことを好きなようにやらせるのがよいでしょう。そのほか、ふろに一緒に入った時とか、食後の団らんのときに、学校のことや友だちのことについて、よく話を聞いてやりましょう。「ぼく、おもしろいことあった」とか、ちょっとした悩みをうちあけるようになれば、しめたものです。

ささいなことでも親に理解してもらえば、それだけ心が落ちつきやすくなります。そのほか、親が意外に気がつかないのは子供の近視、乱視、弱視、耳がよく聞こえないといった症状です。

子供が授業についていけないので、よくよく原因を調べて見て初めて分かったという例がよくあります。

ふだんから担任の先生とよく連絡をとり、子供の体調をしつかりつかんでおくことが大切です。

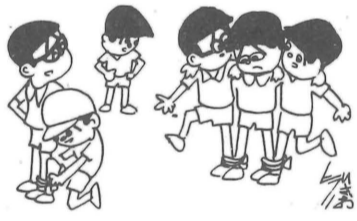


って楽しく通園・通学できるよ、温かい心づかいがほしいものです。

## まず、友達づくりを

これまで家庭の中で、「山の大将」をきめ込んでいた子供たちも、保育所や学校に入ると周囲は見知らぬ顔ばかりです。しかし、友達づくりは急速に進みます。一日も早く友達をつくること、子供たちにとって通園・通学をより楽しいものにする第一の秘けつです。

みなと一緒に遊べるように導いてやってください。たとえば行き帰りの道も近所の友達や上級生といっしょに行動させるなどして、集団生活のルールを身につけさせるのもよいでしょう。近くに同じ年ごろの子供がいなかったり、適当な遊び場所がなかったりすると子供はどうしても家にとじこもりがちになります。外に連れ出して一緒に遊んでやるとか、友達を見つけてやるように心がけたらいいです。また逆に、自分の家に友達を呼ぶなど、積極的に家庭を開放するのもよいでしょう。



自己主張の強い子は協調性に欠けるところがあり、集団の遊びになじめず、すぐけんかをはじめたりします。また、口の重い子とか神経質な子供は、集団生活のなかでがまんすることがなかなかできません。こういった性格の子供に対しては、母親はそれとなく手助けをしてあげ、一日も早く

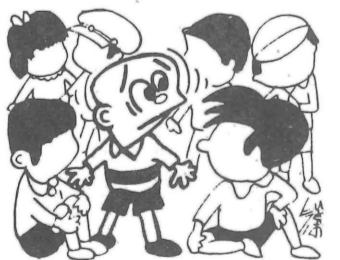
## 約束やきまりを守る子に育てよう

保育所や学校には、集団生活のきまりがあります。家庭では許される依頼心や甘えも、これからは通用しません。みんなが決めた約束やルールを守ることは、社会生活をしていくうえで第一の基本です。保育所や学校は、子供にとっては、最初に経験する社会であり、ひとりの「市民」としての

スタートの場でもあるので、スタートの場でも約束やきまりを守ることが大切です。用便や洗顔、食事のあとかたづけ、衣服の脱ぎ着など身のまわりのことは自分でできるようにしつけ、集団生活の規則やエチケットをわきまさせることが大切です。

また、対人関係のエチケットとしては、はい・いいえ・ありがとう・すみませんをはっきり言えるようにしておきたいものです。

ところで、決まりや約束が守れたら、忘れずにほめてやりましょう。守れなかったときは、しかる前に子供の身になって、たとえば内容的に無理がなかったかどうか、強制しすぎて子供の心情にキズをつけるようなことはなかったか—などの点をよく考えてから、適切な助言をするのが効果的です。

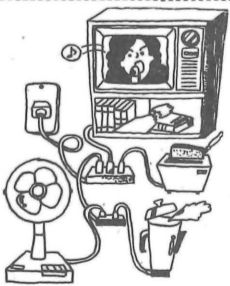


## タコ足配線は危険です

便利な家庭電気機器を購入しても、それに適した配線設備がないと、せっかくの電気器具も有効に使用することはできません。

また、電灯線から「タコ足配線」をしているのを見受けませんが、これは危険です。

器具は必ずコンセントから使いましょう。



## 口医学

歯それ自身の病気の代表が虫歯なら、歯を支えている組織の病気の代表が歯そうのう漏で、虫歯とともに歯科の二大疾患といわれています。

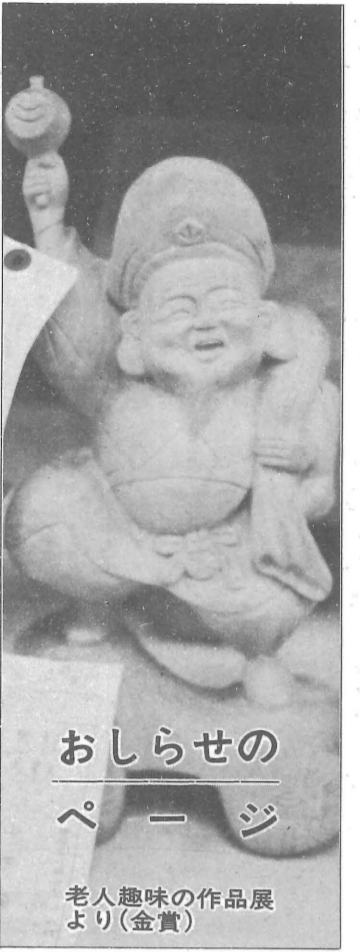
とくに中年以後の人に圧倒的に多く、はじめのうちは痛みのような自覚症状がほとんどないため、気がついたときには歯がガタガタになっていて、抜いてしまふよりほかに方法がなくなっている例が大変多いのです。

歯ぐきがむずがゆい、朝起きたとき口が粘るような不快感がある。歯ブラシを使ったり、リンゴをかじったりしたときに血が出る。かたいものがかみにくいなどの症状があったら、早く歯科医に処置してもらおうと同時に、糖尿病や肝機能の低下、栄養失調などが原因になっていることも考えられます。

## 歯そうのう漏の早期発見

早期発見といっても、素人にわかるようになってしまうのは、もうほんとうの早期発見ではありませぬ。

歯そうのう漏の初期のうちなら、毎食後五分ぐらいかけて、正しい歯をみがくこと、これが予防になり、また治療にもなるのです。



おしらせのページ

老人趣味の作品展より(金賞)

### ご存じですか

### 覚せい剤の恐ろしさ

亡国劇ともいわれる覚せい剤禍が、県下全域に広がっています。

暴力団や友人から「眠けさまし」「疲労回復」に効果とすすめられ、好奇心から使用したことから深みにはまるケースが多くなっています。

覚せい剤を注射すると一時的には、快感を覚え、疲労回復を感じますが、薬が切れると、かえって猛烈な疲労におそわれ、また、薬を使用するという悪循環が

ら、結局は中毒になり身も心もむしばまれ、精神異常となつて、殺人や傷害などの凶悪な行動を起こすようになります。

また覚せい剤は、末端価格一グラム三〇万円位と、非常に高価な値段で取引されています。特に暴力団は覚せい剤を密売し、活動資金にしています。

中毒者は、覚せい剤ほしさから盗みをしたり、家財道具や家、土地を売りつけて、一家もろとも破産する

る事例があとをたたない状況です。

警察では、皆さんの健康で明るい生活を願つて、覚せい剤犯罪の撲滅に全力をあげています。

次のような人を見かけた時は、警察へ通報してください。

○元気がなくなった人が急に顔色が悪くなり、やせてきた。腕に注射のあとがある。

○急に交際しなくなった。一日中部屋に閉じこもつて、外出しなくなつた。

○会話中ときどき訳のわからないことを口走つた。

軍人、軍属(伴任官、高等官以上)で、日華事変(昭和十二年七月七日)昭和十六年十二月七日)、大東

亜戦争(昭和十六年十二月八日以降)中に公務上の傷病により、死亡(戦死・戦病死)されたかたの遺族で、昭和五十四年四月一日において、公務扶助料、遺族年金、遺族給与金をもらっている遺族がいない場合、次の遺族の先順位者に、第二回特別弔慰金(二〇万円)が支給されます。

まだ請求していないかたは、町民課福祉係へお問い合わせください。

なお、昭和五十三年三月三十一日までに請求しないと、時効となり受給権を失うこととなります。

(先順位) 戦没者の①配偶者②子③父母④孫⑤祖父母⑥兄弟姉妹

### ◇心配ごと相談◇

“お気軽に相談所へ”

◎相談時間  
各相談日とも9時～16時

◎相談場所  
町公民館心配ごと相談室  
(肱川町社会福祉協議会)

相談員	担当相談員
3月25日	佐久保、戒野相談員
4月5日	下石、楠野、福田相談員
4月15日	中野、堀尾相談員
4月25日	谷本、佐久保相談員

### おわび

先月号で出しておりました、特集記事「二三七人の消防精神の」①肱川町消防団組織図の第一分団部長堀井一男氏とあるのは、堀井嘉弘氏の誤りでしたので、おわびして訂正いたします。



横断は見るくせ、待つくせ、止まるくせ

### 日華・大東亜戦争

### 遺族に支給

### 第二回特別弔慰金

また覚せい剤は、末端価格一グラム三〇万円位と、非常に高価な値段で取引されています。特に暴力団は覚せい剤を密売し、活動資金にしています。

○元気がなくなった人が急に顔色が悪くなり、やせてきた。腕に注射のあとがある。

○急に交際しなくなった。一日中部屋に閉じこもつて、外出しなくなつた。

○会話中ときどき訳のわからないことを口走つた。

軍人、軍属(伴任官、高等官以上)で、日華事変(昭和十二年七月七日)昭和十六年十二月七日)、大東

亜戦争(昭和十六年十二月八日以降)中に公務上の傷病により、死亡(戦死・戦病死)されたかたの遺族で、昭和五十四年四月一日において、公務扶助料、遺族年金、遺族給与金をもらっている遺族がいない場合、次の遺族の先順位者に、第二回特別弔慰金(二〇万円)が支給されます。

まだ請求していないかたは、町民課福祉係へお問い合わせください。

なお、昭和五十三年三月三十一日までに請求しないと、時効となり受給権を失うこととなります。

(先順位) 戦没者の①配偶者②子③父母④孫⑤祖父母⑥兄弟姉妹

### 母親学級

とき、四月十日

十三時～十五時

ところ、肱川町公民館

内容

I、母乳の意義、実践

口、妊娠中の生理

### 乳児健康相談

とき、四月十四日

十三時～十五時

ところ、肱川町公民館

### 行政相談

とき、四月五日

九時～十六時

ところ、肱川町公民館

### 国民年金の保険料が改められます

国民年金保険料が、今年四月から二七三〇円(旧二二〇〇円)に改められます。より高い年附加分四〇〇円は、据え置かれます。年金時代に入り肱川町でも、七二六人の方が年間約一億六千万円の年金を受けておられます。また、年金

拠出年金	現在(月額)	53年7月から(月額)
老令年金		
5年年金	16,408円	17,658円
10年年金	22,425円	24,133円
25年年金	35,558円	38,258円
障害年金		
1級	45,125円	48,550円
2級	36,100円	38,842円
母子・寡婦・遺児	36,100円	38,842円

福祉年金	現在(月額)	53年7月から(月額)
老令福祉年金	15,000円	16,500円
障害		
1級	22,500円	24,800円
2級	15,000円	16,500円
母子・準母子	19,500円	21,500円

十六年十二月七日)、大東亜戦争(昭和十六年十二月八日以降)中に公務上の傷病により、死亡(戦死・戦病死)されたかたの遺族で、昭和五十四年四月一日において、公務扶助料、遺族年金、遺族給与金をもらっている遺族がいない場合、次の遺族の先順位者に、第二回特別弔慰金(二〇万円)が支給されます。

まだ請求していないかたは、町民課福祉係へお問い合わせください。

なお、昭和五十三年三月三十一日までに請求しないと、時効となり受給権を失うこととなります。

(先順位) 戦没者の①配偶者②子③父母④孫⑤祖父母⑥兄弟姉妹

### 新しいものと交換できます

### 書き損じた「はがき」

種類	手数料
通常はがき	1枚につき3円
往復はがき	1枚につき6円
郵便書簡(ミニレター)	1枚につき6円
外国郵便が	1枚につき5円
航空書簡	1枚につき10円

郵便局では、書き損じたり、汚したり、誤って印刷したりした郵便はがきや郵便書簡(ミニレター)などを、次の要領で新しいものと交換しています。ただし、郵便切手に当たる部分を汚したり、傷つけたりしたものは交換できません。

### 税の知識

### 退職金と税金

退職金も所得税や住民税の対象になります。長い間の勤務に対する報酬であり、また退職後の生活の大切な「資産」です。その所得と負担を分けてより軽い負担で済むようになっています。

退職金の総額から、退職所得控除を差し引き、残額の二分の一を「退職所得」として、これをもとに所得税や住民税が計算されます。税率は、ほかの所得の場合と同じです。総額が退職所得控除の範囲内であれば、税金はかかりません。

退職所得控除額は勤続年数に応じて、次のように計算されます。

①勤続年数(一年未満の端数は切り上げ)が二十年以下の場合  
勤続年数×25万円  
ただし、この額が五十万円未満のときは五十万円となる

②勤続年数が二十年以上の場合  
(勤続年数－20年)×50万円＋50万円

③在職中に障害者となり、それが原因で退職した場合

①あるいは②の計算の結果にさらに百万円を加算したものが退職所得控除額になります。

### 【所得税額算出早見表】

課税所得	税率	控除額
60万円まで	10%	0円
120万円まで	12%	12,000円
180万円まで	14%	36,000円
240万円まで	16%	72,000円
300万円まで	18%	120,000円
400万円まで	21%	210,000円
500万円まで	24%	330,000円
600万円まで	27%	480,000円

### 一計算早わかり

勤続35年の人が1,600万円の退職金もらった場合

退職金総額	1,600万円
退職所得	350万円
退職所得控除額	1,250万円
(35年－20年)×50万円＋50万円	＝1,250万円

勤続年数が20年までは1年につき50万円、20年を超える部分は1年につき50万円です。たとえば次のようになります。

勤続年数	控除額	勤続年数	控除額
5年	125万円	25年	750万円
10年	250万円	30年	1,000万円
15年	375万円	35年	1,250万円

課税所得 175万円  
所得税 20万9,000円  
住民税 10万8,450円