

肱川

発行
肱川町企画調整室
電話肱川局 120
印刷 エヒメコープ印刷部

昭和48年6月末現在
世帯数 1,126戸
人口(男) 2,129人
(女) 2,193人
計 4,322人

6月の喜びと悲しみ
出生 大和 片山 治枝
嘉城 大野 憲二
小藪 萬岡 清茂
大平 丸川 勝行
死亡 藤の原 山崎幹雄

ひるやすみに

ちよつと用事を

住民票・消毒液など 昼食時も受け付けます

役場の町民課と生活福祉課では
○近ごろ、つとめて鹿野川へ出る人がふえたこと。
○バスの運行が昼の時間に多いこと。
などを考えて、ひるの時間も受け付けて、みなさん用事が早くすむようつとめておりますのでお気軽にお出ください。
なお、役場のしごとの時間は、日曜日をのぞいて、毎日、朝八時三十分から夕方五時までです。

町内の催し

6月6日—
7月4日

- 6月6日○生ワクチン投与(公民館)
- 7日○BCG接種(岩谷小学校)
○小学校側と保母の会(公民館)
- 8日○人権相談所開設(公民館会議室)
○学校事務職員研修会(公民館)
- 9日○定例校長会(中野小学校)
○全国高校総体(ボート)県予選(鹿野川湖)
- 10日○全国高校総体(ボート)県予選(鹿野川湖)
- 12日○ツベルクリン反応検査(肱川中学校)
- 13日○BCG接種(中野小学校)
- 14日○BCG接種(肱川中学校)
○町誌編纂委員会(公民館)
- 15日○行政相談(公民館)
○乳児健康相談(公民館)
○たばこ販売店地区座談会(とみなが)
- 16日○町議会常任委員長会(公民館和室)
○小倉農道竣工式
- 18日○日脳予防注射(肱川中学校)
- 19日○消防団分団長会(役場)
○国保運営協議会(役場会議室)
○日脳予防注射(中野小学校)
○県同和対策協議会の事業検査(役場)
- 20日○町老友会総会(公民館)
○日脳予防注射(大谷小学校)
- 21日○日脳予防注射(公民館)
- 22日○第89回、肱川町議会定例会(役場会議室)
- 23日○学校教職員球技大会(五十崎中)
- 26日○公民館運営審議会(公民館)
○町振興計画検討会(役場会議室)
- 27日○教員婦人部研修(公民館)
○商工青年部懇談会(公民館)
○母親学級(公民館)
- 28日○町遺族会役員会(公民館)
○日脳予防注射(公民館)
○同和教育を考える会(公民館)
○町振興計画検討会(役場会議室)
- 29日○日脳予防注射(大谷小学校)
- 7月2日 町会計例月監査(役場)
○町内校長会(公民館和室)
○胃の内視鏡検査(公民館)(7日まで)
○町誌編さん理事会(公民館)
- 3日○民生委員会(公民館)
○日脳予防注射(正山小、宇和川集会所)
- 4日○日脳予防注射(岩谷小)

戸籍抄本を一通ください ハイ70円です 手数料が7月からあがります

法律の改正で戸籍謄抄本などの手数料が五〇円から七〇円になります。これにともない、その他の手数料も次のように改めることになりました。

- 戸籍の閲覧 一戸籍につき七〇円
- 戸籍、除籍の謄抄本 一枚につき七〇円
- 住民票の写し 一枚につき七〇円
- 印鑑証明 一枚につき七〇円
- 公簿、図面の閲覧 一種類一回七〇円
- 公簿、図面の謄抄本 一枚につき七〇円
- 土地、建物等の証明 一枚につき七〇円
- その他の証明 一枚につき七〇円

犬の指導員でできる

苦情、野犬などの通報をどうぞ

近頃各地で犬による被害が大きな問題となつていまして、そこで町では七月一日から、各部落に犬の指導員をおいて部落内における犬の正しい飼育の指導や野犬などの通報をお願いし、放し飼いの犬、野犬などのいない住みよい町にするため協力いただくことになりました。

- 山 榎 安川 武志
- 協 城 福山 義一
- 嘉 榮 山本登志夫
- 共 栄 沖野 嘉定
- 中居谷 龍野 嘉儀

- 白 石 利雄
- 影 常 昭
- 廣 保 恵
- 久 保 木
- 知 平 香
- 大 屋 正
- 大 森 芳一
- 大 野 兵頭 善太郎
- 中 野 橋本 澄男
- 小 野 松本 重男
- 下 野 川 善男
- 上 野 川 善男
- 京 野 白尾 繁夫
- 奥 野 磯貝 長信
- 見 野 大越 龍一
- 月 野 柴田 寅幸

- 下 敷 重正
- 敷 水 恒男
- 上 敷 森本 一郎
- 上 水 和氣 宗俊
- 大 見 弘務 善通
- 大 渡 善通
- 和 氣 清輝
- 富 永 清輝
- 中 川 義盛
- 宮 田 義盛
- 市 川 澄男
- 橋 本 英機
- 濱 田 洋一
- 浜 田 令輔
- 石 田 保
- 今 井 福太郎
- 宮 川 熊男

議会の動き

八月十九日 肱川町議会定例会は六月二十二日招集され、会期を一日間とし、日程報告のあと、提出議案が審議され、全議案原案どおり可決されました。一般会計

一般会計予算補正三、八三三万円

第八十九回定例会

予算は二、八三五万円を追加して総額四億二七八万円となりました。補正予算の主なものは、地すべり対策事業として、尾野農道、排水路新設費一、八二〇万円、大谷小学校プール整備費三三〇万円、町創立三十周年記念事業費一〇七万八千八百円、町単独事業災害復旧費八

2、手数料条例の全部改正について、政令の改正によって戸籍関係の手数料が七十円に増額され、七月一日から実施することになりました。これに伴って他の手数料も七十円に増額したもので七月一日から実施いたします。

ゴミをすてないで

きれいな川や山は、私たちを慰め、心をやわらげてくれます。みんな、川や山を大切に、自然にめぐまれた私たちのまちを、公害のないくらしやすいものにしていきましょう。

アフリカかんばつ 救援金を

そのためには、みぞや、川や、山にゴミをすてないようにしましょう。心ある救援金を待ちます。役場内日赤肱川分区分区 八月三十一日

お知らせ

○母親学級をひらきます
とき 八月十六日、午前九時～十二時まで
ところ 町公民館

○幼児の歯を守るため健康相談をどうぞ
とき 七月第四水曜日午後一時から三時まで
ところ 大洲保健所

○母子家庭にタイプ技能習得はいかが
種類 和文タイプ
期間 八月六日～十一月末日まで
場所 松山市泉母子センター

○狩猟者講習会があります
ことしの狩猟者講習会に受講される方は、次の要領で受講してください。講習は初心者と経験者です。

○費用 習得費無料
○申込締切 七月二十四日

○処置料 フッ化ナトリウム五十円
○サハラライド 百円

○初心者の日程
(イ) 一日時場所(第一次)
九時 大洲市市民会館
九時 大洲市市民会館
九時 大洲市市民会館
(ロ) 一日時場所(第二次)
九時 大洲市市民会館
九時 大洲市市民会館
九時 大洲市市民会館

○経験者の日程
(イ) 一日時場所
九時 大洲市市民会館
九時 大洲市市民会館
(ロ) 一日時場所
九時 大洲市市民会館
九時 大洲市市民会館

○救済金
八月三十一日

あなたの声をお待ちしています(ハガキで、電話で)

28番

ハイこちら役場です

住民税の計算は？

問 私の家より、隣のAさんは、土地も広いし所得もはるかに多いと思います。部落の負担金なども、いつもAさんの方が多く納めています。ところが、税金は私の方が倍以上多くかかっています。住民税はどのような計算でかかるのでしょうか。

家族の構成などでちがってきます

答 個人の住民税には、均等割と所得割とがあります。このうち、所得割については、その人の前年中の所得に対して課税されることになっていますが、税額を他の人と比較する場合、必ずしも、その人が、所得が多いからといって税額も多くなるとは限りません。それは、その人の家族の構成などによって、所得から差し引かれる全額（所得控除額）に大きな違いがあるからです。

住民税の計算は、普通の場合次のように行なうことになっています。

$$\text{前年中の総所得金額} - \text{所得控除額} \times \text{税率} = \text{1年間の税額}$$

あなたとAさんの場合、たしかに、Aさんの方が所得は多いのですが、しかし、家族の人数などに違いがあります。実際に計算してみますと次のようになります。

あなたの場合

総所得金額	580,000円
所得控除	
社会保険料	15,100円
生命保険料	27,500円
配偶者控除	150,000円
扶養控除(1人)	120,000円
基礎控除	160,000円
合計控除額	472,600円
課税対象額	107,000円

税額の計算
 $107,000 \times 2\% = 2,140$ 円 (町民税)
 $107,000 \times 2\% = 2,140$ 円 (県民税)
 $2,140 + 2,140 = 4,280$ 円 (住民税額)

Aさんの場合

総所得金額	890,000円
所得控除	
社会保険料	35,200円
生命保険料	27,500円
配偶者控除	150,000円
扶養控除(4人)	480,000円
基礎控除	160,000円
合計控除額	852,700円
課税対象額	37,000円

税額の計算
 $37,000 \times 2\% = 740$ 円 (町民税)
 $37,000 \times 2\% = 740$ 円 (県民税)
 $740 + 740 = 1,480$ 円 (住民税額)

このように、所得はAさんが多くても、所得控除額の違いによって、税額は、あなたの方が多くなるわけです。

では、その所得控除はどんな理由で設けられているかといいますと、それは、憲法で保証されている「健康で文化的な最低限度の生活」を営むために必要な所得には課税しないということからきております。各納税者のそれぞれの所得控除額は、その人の1年間の最低限度の生計費ということで、この生計費には課税しないこととされているのです。ですから、あなたの場合、472,600円は、1年間にどうしても必要な生計費であり、Aさんは、人数が多いから852,700円は必要だということになります。この生計費には課税されませんので所得から差し引き、余った所得について税金を納めていただくことになるのです。

また、納税者の税金を納める「力」は、所得の大きさだけでは決定されるものではなく、各納税者の個人的な事情によって大きく左右されます。たとえばまったく同じ所得の人であっても、一方の人には、障害者がいて手がかかったり、病気がちで医療費がいたり、災難などにあつたりした場合など、非常に「力」の差は大きくなります。ですから、住民税は、このような、各納税者のいろいろな事情を考慮あわせて、納められる「力」に応じた負担をさせていただくことになっているのです。

台風の季節が近づきました。今年、いつもの年と比べて台風の発生はおくれています。台風は例年8・9月ころになると日本に接近し、上陸するものが多くなり、これによって尊い人命や財産が失われています。台風の被害を少なくするためには、みなさんのふだんからの準備や注意が大切です。台風に備えて次のことを心得ておきましょう。

台風の被害を空なくするためのくらしの知恵

- ※ 風で折れたりするおそれのある木は切り落しておきましょう。
- ※ 屋根や外壁の補修をし、みぞや下水は流れをよくしておく。
- ※ 停電に備えて懐中電灯、ラジオ、トランジスタラジオなどを用意しておく。
- ※ 家やへいなどの補修をし、みぞや下水は流れをよくしておく。
- ※ 風で折れたり、電線にふれたりするおそれのある木の枝は切り落しておきましょう。
- ※ プロパンガスのボンベは倒れたりしないよう安全にとめておく。
- ※ 台風が近づいたときの準備
- ※ テレビ、ラジオで気象情報や防災上の注意事項をよく聞く。
- ※ 外出や旅行はできるだけ見合わせる。
- ※ 窓や雨戸などは、くぎかすがいなどで止めるか板をあてて早目に補強しておく。
- ※ 風当りの強い場所のガラス窓はビニールテープなどを貼って補強する。
- ※ 煙突、看板、へいなども針金などで十分に補強しておく。
- ※ けけ地の付近は、大雨が続くと地盤がゆるみ、がけくずれの危険があるので十分注意する。
- ※ 避難するときの注意
- ※ 火の始末や戸締まりを確実にし、電気はメーンスイッチを切り、ガスは元栓を閉める。
- ※ 老人、幼児、病人等のある家庭では早めに避難する。
- ※ 服装は行動しやすいものとし、とくに風にとばされてくる物から身を守るために、帽子、ヘルメットなどをかぶり露出部分が少ない服装とする。
- ※ 携帯品は必要品のみとし、背負うようにする。
- ※ 切れた電線やたれ下がった電線には絶対にふれない。

災害時に近所の人と協力して避難などができるような事前に話し合い、安全な場所とそこへの道順を確かめておく。

住居周辺の地形からみて、どのような災害が起きるかよく知っておく。

停電に備えて懐中電灯、ラジオ、トランジスタラジオなどを用意しておく。

家やへいなどの補修をし、みぞや下水は流れをよくしておく。

風で折れたり、電線にふれたりするおそれのある木の枝は切り落しておきましょう。

プロパンガスのボンベは倒れたりしないよう安全にとめておく。

台風が近づいたときの準備

テレビ、ラジオで気象情報や防災上の注意事項をよく聞く。

外出や旅行はできるだけ見合わせる。

窓や雨戸などは、くぎかすがいなどで止めるか板をあてて早目に補強しておく。



年金制度に加入し将来に備えよう

「奥さん、あなたの年金はありますか？」

「いいえ、主人が職場の年金に加入してはいますか？」

「はい、主人が職場の年金に加入してはいます。私も、それまでに病気が怪我で障害者になったときは、障害年金が、ご主人に万一のことがあったときは、遺族年金といっしょに母子年金などが受けられます。」

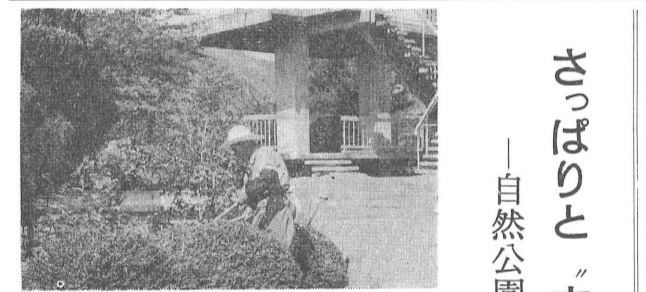
国民年金は、サラリーマンの奥さんにとって、まさに「妻の座」を守る年金といえます。

「奥さん、あなたの年金はありますか？」

「いいえ、主人が職場の年金に加入してはいますか？」

「はい、主人が職場の年金に加入してはいます。私も、それまでに病気が怪我で障害者になったときは、障害年金が、ご主人に万一のことがあったときは、遺族年金といっしょに母子年金などが受けられます。」

国民年金は、サラリーマンの奥さんにとって、まさに「妻の座」を守る年金といえます。



さっぱりと「衣がえ」——自然公園鹿野川園地——

鹿野川園地へ皆さんもどうぞ。

おとされる人達にいいお場所としてよろこばれておられますが、このほど各樹木とも、かたよくせん定され、きれいになりました。公園には、いろいろな花木が植えられて、ひとつひとつに、名札をつけておられます。

さっぱりとした、鹿野川園地へ皆さんもどうぞ。

何年で倍になるか？

——利殖暗算法——

今ここに十
 万円の金は、何年
 で二十万円になる
 か、すぐに暗算で
 わかる方法があり
 ます。それは「七
 十を年利で割れば
 よい」のです。た
 とえば、年利が七
 割なら七十を七で
 割って十年とな
 り、年利が八割の
 場合は、九年足ら
 ずで倍になります。

懸案だった第二次林業構造改善の地域指定が本決りとなり、各推進委員さんには、それぞれ地区の要望をとりまとめ、今後、それを基本として二次林業の趣旨にそった計画を立て、価値ある事業を成し上げたいと、町、森林組合ともに、張り切っておりますので、町内みなさんのご協力をお願いいたします。

道路は皆んなのもの

災害報告はいち早く役場へ

町内の道路は、現在では砂崩れを起し、通行できない町が管理しているものが一〇六・八割、国道、県道を合すると、一六七・九割と増加しております。

しかし、一部の改良部分を除き、どの路線を見てもこの道は大丈夫といえる道はなく、一雨くれば石積がふくれ、二雨ふれば崩れてしまうような箇所が多くあります。山ぎわにいても同じで、ちよつとのもので土

国保保険証

特別被保険者証の交付

出生や死亡、転出、転入他の健康保険への加入などの変動があったときは、すぐに届出をして国保証の訂正を受けてください。

そのような手続をしないまま、本人が転出または他の健康保険に加入したあとも国保証を使用して医者にかかると、不正行為として医者にかけた費用を徴収されることがあります。