

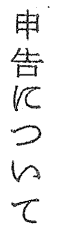
藤川

発行 町 16
 28
 120
 TEL { 7212
 集 部 号
 編 務
 総 1973. 2. 20

現 藤川町長再選

去る二月十日に告示された、任期満了による藤川町長選挙は同十一日に立候補届出が締められたが、届出は、現町長の藤川守伸一人であったため無投票となりました。なお、無投票当選の決定は、二月十九日の選挙会においてなされました。

住民税の申告について



昭和四十八年度分町県民税申告の時期が来ました。申告書の提出義務者は昭和四十八年一月一日現在藤川町内に住所を有する人で、昭和四十七年中に所得のあった人です。但し、次の人は申告書を提出する必要はありません。
 ①昭和四十七年中の所得が給与所得のみで給与支払報告書が町長に提出されている人。
 ②昭和四十七年分の所得税の確定申告をする人。
 申告書記載事項は
 ○所得の面で、昭和四十七年中の総所得金額、譲渡所得金額、山林所得金額、退職所得金額等註、所得とは、一年間にあ

恩給担保による公庫資金の貸付金増額

恩給、扶助料、共済年金、遺族年金(厚生年金、国民年金は除く)などの年金を受給されている方で資金が必要なときは証書担保で国民公庫より貸付けが受けられます。この資金の使い方は自由です。手続きもかんたんです。ご利用下さい。
 ◎融資額 最高五〇万円
 ただし、恩給等の手取額三年分が五〇万円にみえないときはその額
 ◎利率 年六%
 ◎詳細については、町雇員課又は川上商工会におたずね下さい。

春季全国火災予防運動

二・二八(三・二二) 昨年中、愛媛県では六七八件の火災が発生し、二九人の人生と八億四千八百万円余りの財産が失われました。これを四六年に比較してみると件数で一三四件減少していますが、死者は一名減少したのみです。今年も火災多発期を迎え、二月二十八日から三月一三日までの二週間、春の火災予防運動が全国にわたって実施されることになりました。この運動の統一標語は「慣れた火にあらたな注意」です。

固定資産税課税台帳の縦覧について

(1)縦覧期間 昭和四十八年三月一日から三月二十日まで
 (2)縦覧場所 藤川町役場、税務課

消防出初式終る

二月十一日恒例の藤川町消防出初式が藤川中学校校庭において挙行された。当日はあい憎の天候、小雨降る寒気の中、県知事代理をはじめ、大洲警察署長、県議会議員、近隣市町村消防団長、消防主任、町議会議員、後援会長等の参列のもと、団員二一〇人の姿勢、服装、機械器具の点検、ポンプ操法、はしご操法、部隊訓練、分列行進、一斉放水等勇壮敢なる行事を終り表彰式にうつった。

- ◎愛媛県知事表彰
 功労章 本年の被表彰団員は次のとおり
 第二分団副団長 高橋 政雄
 第四 " " 桜田 治男
 ◎愛媛県消防協会長表彰
 功績章
 第五分団部長 増田 忠典
 第三分団部長 水池 恵
 第一 " 班長 曾根 幹男
 第四 " " 山本登志夫
 萬願寺 清

- ◎喜多郡消防団連合会長表彰
 勳統章
 第三分団班長 香川 清茂
 第一 " 団員 神井恵一郎
 中居 猶幸
 富永 善信
 第二 " " 富永 絶幸

七四・四パーセントを占めています。火災予防の徹底をはかるため、次の事項を実施して下さい。
 ・たばこの投げ捨てと寝たばこの防止
 ・たばこの吸いがらは、かならず消すこと。
 ・火入れの許可はかならずとるものと。
 火災発生率の九〇%以上は、不注意によるものです。いったん発生したら大切な生命・財産が失なわれます。火災のない街づくりに努めましょう。

香典返しを止め 社会福祉協議会へ寄付

広常部落の宮武勝子さんは、さきになくられた、ご尊父熊丸さんにおくられた香典を福祉事業のため役立てて下さると、金五万円を社会福祉協議会へ、寄附されました。社会福祉協議会では、これを基金に加え社会福祉のため有効に使用し熊丸さんのご遺志に報いたいと言っている。

- 第三分団団員 兵頭 達行
 第四 " " 万願寺 亀次
 第五 " " 山本 茂行
 規程章
 第一分団団員 岩田 清茂
 第二 " " 森岡 愛明
 第四 " " 石田 利寿
 久保 常明
 橋本 英機
 ◎町長表彰
 第一分団団員 谷岡 友晴
 久保田 仁之
 柴田 寛
 岩本 勝市
 福島 春夫
 宮田 藤一
 堀 忠
 和氣 高喜
 井上 進
 福山 保
 吉田 盛幸
 新山 進
 水口 勇
 畑山 利夫

1月のできごと

- 4日 仕事始め
- 5日 課長・係長会 (役場)
- 8日 郡副議長会 (保センター)
- 座談会 (公民館)
- 土地改良検査 (役場)
- 9日 地方交付税検査
- 大谷地区第2次農講事業打合せ会 (役場)
- 10日 脇川町第1分団機拭班出初式
- 11日 大洲県事務所長、1日農林水産部長の件で来町
- 12日 選挙管理委員会
- 13日 特別職報酬等審議会
- 15日 成人式 (公民館)
- 16日 森林組合理事会
- 川上地区学体主任会
- 17日 課長会
- 民生委員会 (公民館)
- 19日 プール調査
- 農地保有合理化促進協議会 (役場)
- 養蚕小枝支部総会
- 22日 部落長会 (公民館)
- 保育保母研修会
- 心配ごと相談所
- 23日 2才児検診 (公民館)
- 昭和47年発生災害農村施設災害復旧工事入札
- 第2次農構打合せ
- 24日 中野小学校公開授業
- 妊婦健康相談 (公民館)
- 宇和川地区第2次農構現地検討会
- 予子林藤野原水道新設現地踏査
- 25日 消防団分団長会
- 26日 第2次林業構造改善事業説明会 (公民館)
- 29日 選挙管理委員会
- 文化事業委員会
- 税金出張受入
- 30日 森林組合総会
- 31日 農業委員会 (公民館)

お知らせ

一、妊婦健康相談
と き 三月十四日、午後一時～三時まで
と ころ 町公民館

二、乳児健康相談
と き 三月二十日 午後一時～三時まで
と ころ 町公民館

該当者、生後二ヶ月～十二ヶ月までの赤ちゃん
その他希望者

脳卒中の危険信号

一口医学

脳卒中というのは、脳の血管が破れて出血する(脳出血)、脳の血管がだんだんせまくなって閉鎖してしまふ(脳血栓)、脳の血管が血液のかたまりでふさがってしまふ(脳塞栓)などのためにおこるものです。

発作の症状は、おこった病巣の

大きさ、広さなどによってちがいますが、大ざっぱにいうと脳出血の発作は昼間が多く、働いている最中や興奮したあとによくおこります。

重い場合は突然意識を失い、けいれん、手足のまひなどがおこり、死亡することもありますが、軽い場合はめまいとか、意識がぼんやりする程度で終わることもありま

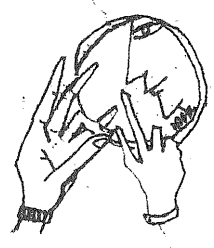
す。

脳塞栓や脳血栓は夜間に発作があることが多く、それ程急激におこってくることはありません。

このような脳卒中の発作は(ある日突然に)というのではなく、必ず危険信号、なんらかの前ぶれがあるものです。

たとえば歩いて片足がしびれた、めまい、頭痛があった、電話をかけようとしたが、すぐにことばがでてこなかった、片目が見えなくなった。など、ごくささいなできごとが危険信号になっているのです。

血圧に気をつけることも大切ですが、血圧の日々の変動に一喜一憂するのでなく、長期的にみた大きな変化に気をつけ、医師の指示



のもとに降圧剤を上手に使い健康管理をおこなうことが大切です。

いづれにしても「年をとったのだから、血圧が高くなったたり、足が弱くよるめくのは当たり前。目のかすむのも老眼だろうしなどと軽く考えず、おかしいと思う心あたりがあったら、わくわくしい検査を受けましょう。

いまはよい薬もありますし、治療法も進歩しています。

危険信号の段階から対策をほどこしておけば、昔のような悲劇をおこさないですむのです。

3月分学校給食予定献立表

昭和48年

脇川町立学校給食センター

日	献立名	黄の食品	赤の食品	みどりの食品	13	ぜんざい	小麦粉	小豆	みかん
		でんぷん・しぼり	たんぱく質	かいふんビタミン					
曜		働く力となる	血肉骨になる	体の調子をよくする	14	卵雑炊	米	鶏肉	人参白菜
1	バナナフライ	油	豆腐	バナナフライ	水	CLCココア		卵	大根ねぎ
木	みそ汁		油あげ	白菜わかめ	15	オムレツ	スパゲッティ	オムレツ	キャベツ
2	好き焼き風煮	じゃが芋	牛肉	たまねぎ	木	フルーツサラダ	油	ハム	みかん
金	ひしもち	こんにゃく	厚あげ	白菜	16	カレーシチュー	じゃが芋	牛肉	人参
5	きつねうどん	うどん	油あげ	人参	金	棒チーズ	マカロニ	粉チーズ	たまねぎ
月	コーヒショガー		てんぷら	白菜	19	ミートソース	スパゲッティ	豚ひき肉	人参たまねぎ
6	親子煮	じゃが芋	鶏肉	人参	月	みかん	油	粉チーズ	キャベツ
火	はちみつ		油あげ	白菜	20	いそ煮	じゃが芋	油あげ	ひじき
7	わかめの卵じ	マカロニ	卵	わかめ	火	CLCココア	油	かまぼこ	人参
水	マカロニサラダ	マヨネーズ	スモークミート	人参	21	春 分 の 日			
8	ホワイトシチュー	さつま芋	牛肉	人参	水				
木	中生棒チーズ	マロニー	粉チーズ	人参	22	白玉もち	白玉もち	きな粉	白菜
9	厚あげの	マロニー	鶏ひき肉	人参	木	あべ川	さつま芋	豆腐	わかめ
金	そぼろ煮	油	厚あげ	白菜	23	みそ汁	じゃが芋	鶏肉	ねぎ
12	焼きそば	中華そば	豚肉	人参	金	おでん風煮	こんにゃく	厚あげ	大根
月	はちみつ	油	ちくわ	たまねぎ		はちみつ		かまぼこ	

農林だより

S 48. 2. 20

椎茸接種と

伏せ込みについて

非常に雨の多い今年の天候は椎茸生産者の皆さんも仕事の予定をくわけて居ることと存じます。暖冬による発生収獲も一段落つき愈々接種の時期です。

種菌について先づ出回って居るメーカー別に考へた場合明治種菌は乾燥気味の処でも強い、菌興種菌は中間的な菌であつて乾湿の間と云つた処である。

発生時期別に考へた場合夏生へ(高温菌)は生出し用として適している。秋生へは水分を多量に必要とし秋の颯風か又は撒水等相当量の水が大切である。早生系であり3年位から葉が小さくなる。春生へは発生時期が初春であり暖冬以外は低温時の発生となり風の害を受け易い、従つて風の当りにくい処を播場を選ぶ事が大切となる。併し秋生へと異り晩生である為めに数年たつても良い椎茸が取れる。

以上のことから考へて原木の大きいものに春生へ系の種菌を植へ小さい原木に秋生へ系の種菌を選ぶと良い。播場から考へた場合風当りの強い播場の場合は秋生へ系を選ぶ事も大切である。併し乍ら秋生へは短期間に成長するので収

穫時の労働力の面も考慮に入れる必要がある。秋主体のものは薄物でセロ用が主であり、春主体のものはどんこが主である厚物と考へると良い。早速接種であるが出来れば小さい原木から植菌するのが理想であるが普通の場合反対である。次に種菌数である、長さ1.2mの原木の場合末口直径一寸(3.3cm)に対してコマ5個が目標である。併し種菌防止の面から考へると6個位にするると良い末口3寸(10cm)とすると3x6の18個である。コマ数を少なくして立派な木を造つて居る優良生産者は別である。

次に仮伏せ、伏せ込みである乾燥の出来た原木は植菌後仮伏せをするると良い。乾燥不十分及び大径木は直接伏せ込みすることが望ましい。以前にも述べたと考へるが現在までの種菌の活着繁殖の一番良い乾燥状態は原木重量の0.5%減である。仮伏せ、伏せ込み共に現地の許すかぎり裸地伏せ(切跡伏せ)を原則として実行して下さい。植菌は3月中旬に完了する計画で早急に仕事を進めることを願ひする。大量生産者は乾燥機、労働力等から検討して同一種菌だけを植える事は問題である。

林業改良指導員

三月の農作業

◎水稲 種もみの準備は終了しましたか。うまい米づくりの第一歩は、良い品種を選ぶことです。愛媛県では、将来の奨励品種は日本晴と松山三井に統一する考へです。山間地向品種としては、いもさ病に強い、早生、中生種がよく、現在では日本晴を中心とすることがよい。なお同じ品種でも、三年に一度は種子の更新をすることが増収の上からも必要です。

土地の改良方法として、珪カルの施用があります。珪カルは少量では効果が少なく、少なくとも毎年一〇アル当り一五〇kgは必要です。したがって田植前には忙がしくて施用出来ない場合が多いので、今の農閑期に施用しておくがよい。効果は田植前に施用したのと差がありません。

◎酪農 三月も中旬を過ぎますと、イタリアン・レンジ・青刈エンバクは急に伸び始めますので、追肥を必要とします。豆料のレンジには、リン酸・カリの多い肥料を施し、いね科のイタリアン・エンバクなどは、チン肥料を多く施すと増収になります。また尿素や硝安だけを多量に施すと、青刈飼料の内に硝酸が多くなり、乳牛が中毒を起すことがあります。

肉豚、マトン、牛肉の高騰から豚肉需要の活発したこと(末端消費も二月入り寒さで売行きが好転今週24日9日の大阪市場入荷頭数の減少したこと27日8日上物四六〇円台となり急伸した。今後も一進一退を繰り返しながら高値が持続される予想 大阪市場の入荷と上物中値

肉畜市況連絡

2/5 一六四五頭 四二七円
2/6 一一六九〇 四四八円
2/7 一三二七〇 四六五円
2/8 一二六六〇 四六三円

※ 今治子豚市況

2/8 平均体重四三kg
価格 一七七九〇円

肉牛、いぜん市場への入荷少ないため買手の手持たなく活発な動きが見られ今週も引き続き強持ち合いの予想であるが一部輸入肉の出廻りが予想されるので若干のゆるむ時期があると思われる。大阪市場の入荷頭数と市況

上 一一七二円
中 一〇九二円
並 九九五円
2/5 二五七頭
極上 一一五九円
中 一〇二九円
並 九七六円

繭増産は 桑園春肥の 増投で !!

世界的に天然繊維の生産は伸びをやんでいます。生糸・羊毛・麻・綿・共に年々減少してはいますが一方需要は逆に増加を致してはいます。毛糸等は今年より三割位値上りするそりです。 亦生糸も今年に入つてより低当り九千円相場が続く今春の繭価は一四〇〇円余りは期待出来そうです。

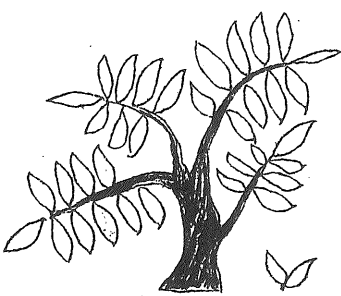
繭増産は先ず桑園の手入から木の芽は節分を堺にして動き出すと云われます。 今年も昨年と同様暖冬で樹木の活動も早い様です。桑園の春肥を早目に二月中に施肥を終る様に致しましょう。

一、有機質の増投 有機質肥料の効果はそれ自体に肥料成分があるものの外に有機質が分解して生ずる腐植大の作用に主たる効果があります。腐植は土壌を団粒構造に変えたり土壌中の微生物の増殖をうながしたり、保水力を高めたり、また土壌が酸性になるのを緩和したりするなど地力を高めることのほか桑の吸収根

が多くなるので、化学肥料の肥効を一層高めることに役立ちます。 年々の消費量は最低腐植にして一〇アル当り七五kg以上と言われそれに必要な有機物の量は、一千kg位必要で、反収増加を図るためには三千kg位の施用が必要で

二、専用粒状固形肥料の増投 この肥料は窒素・磷酸・加里の三要素を泥炭の腐植と粘土を敏物で固め固形化したもので、桑がこれらの肥料成分を同時に万遍なく除々に吸収出来るように工夫してあるのが葉質改善に大きな役割をはたしている。

従つて蚕の健康を良くしている近代養蚕に伴い増肥増産による所得の向上を図るには蚕作の安定した専用粒状固形肥料の増投を行いまししょう。



集配予定日

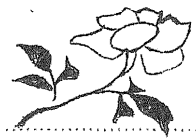
三月	一日木	宇和川南
三月	三日土	谷口
三月	六日火	宇和川北
三月	八日木	大谷
三月	十三日火	月野尾 おやぶ
三月	十五日木	宇和川南
三月	十七日土	谷口
三月	二十日火	宇和川北
三月	二十二日木	大谷
三月	二十七日火	月野尾 おやぶ
三月	二十九日木	宇和川南
三月	三十日金	谷口

醤油配達予定日

三月	二日金	大谷
三月	九日金	おやぶ 谷口
三月	十六日金	宇和川



季節の味



伸びは五%で
八七万五千ト

豚肉 食肉需給量の四〇%以上を占める豚肉は、昨年実績(推定)八十三万一千トンから、ことしはさらに上伸し五%増の八十七万五千トンとなる。この伸び率は前年の七%を下回るものであるが、消費が豚肉から牛肉へ乗りかえられるなどの供給状況を織り込んで推定したものである。食肉全体に占める豚肉の構成比は、四十一年の四八%から低下を示し、四十三年は四四%となり、四十六年には四二%となった。豚

肉生産の国内事情から四十八年には四一%前後に落ち着こう。供給をみると、まず国内生産では引き続き生産が伸びず、前年の五%増程度にあたる八十二万五千トンであろう。この理由は一般にいわれているように畜産公害、自由化による不安感、子豚高などにより産地でもそれほど増産は期待できず、農林省の統計をみても本年上半年は前年の五%増と公表されているほどで、供給面では大きな課題ともいえる。

ハクサイ

ハクサイ鍋 野菜をたっぷりとりたい時におすすぬめしたい鍋です。ハクサイは丸のまま、底をバラバラにならない程度に切り、底から七、八センチのところを切ります。流水でざっと洗い、底に三か所包丁を入れ、鍋の中央に入れてぼたんの花のようにした鍋です。

豚肉でも、とり肉でもよく、白身のさかなもおいしいものです。ニンジンの花型切りを散らすときれいです。味は塩を主として、しょうゆは香り程度におとします。

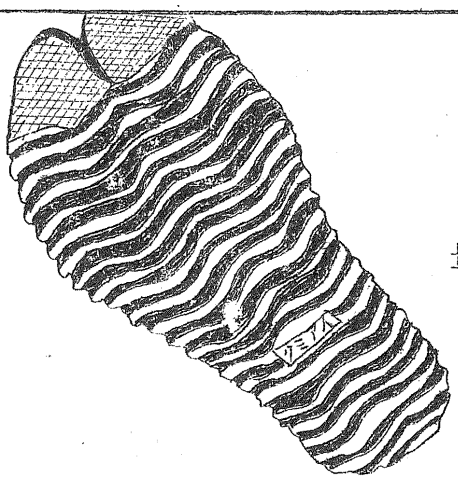
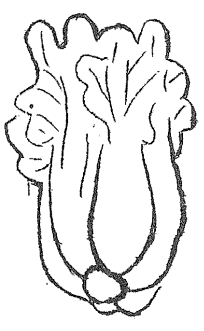
ハクサイのひき肉巻き ハクサイは、一枚づつにはがし、塩ゆでにして水をとおり、水を切っておきます。ひき肉に塩、こしょうして、生シイタケも小さく切って混ぜ合わせ、ゆでたハクサイを横にし、片栗粉をまぶして、中央にひき肉をのせ、はしから巻いて皿に取り、蒸し器で蒸してから適当に切り、切り口を上にして盛りつけます。甘酢あんを作っかけてもよいし、

ナガネギ

みそ焼き 長ネギを四センチ位の長さに切りそろえ、串にさして網焼きし、八分どおり焼き上がったらみそをぬり付け、更に焼いて出します。

ベーコン焼き 長ネギを三、四センチに切り、ベーコンをクルクルと巻き、フライパンに薄く油をひいて、巻きおわりを下にして並べ入れ、そのままよく焼き、仕上げにソースかしょうゆをかけて火を止めます。

しらがネギ 長ネギをたて細切りにして水に放し、パリッとさせて使います。歯ざわりも良く、まっ白の繊細な感じが他のこつてりした料理にとても良く合います。



軽快な農作業は足もとから——
クミアイ地下タビの丈夫さ、軽さ、はきやすさは、長い経験とたゆみない研究が生み出したもの。疲れず、働きやすい足もとをつくります。種類も、軽地下タビ、作業シューズ、かけ糸つき、かけ金具つき...と豊富。作業に合わせてお選びください。新しい春——クミアイ地下タビは、豊かな実りへの第一歩をお約束いたします。

クミアイゴム

