

肱川

発行 町 16
 肱川 28
 TEL 120
 7212
 編集
 1972. 12. 20 号

衆議院議員選挙終る

高かった投票率

解散による衆議院議員の総選挙は、去る十二月十日に執行されました。

内政・外交ともに重要な意義をもつ選挙でありましたが、全体的に投票率も上昇しよい結果に終わりました。

肱川町の投票率の状況は次のとおりです。

町	投票率
第一投票区(役場)	八九・七二%
二 (岩谷)	八三・〇九%
三 (宇和川)	八七・四六%
四 (大谷)	八六・一五%
五 (中津)	八八・〇〇%
六 (予子林)	九二・二九%
七 (中居谷)	八二・一二%
計	八七・六七%
郡内の状況	
五十崎町	八七・八二%
肱川町	八七・六七%

長浜町 八五・七二%
 河辺村 八五・三七%
 内子町 八三・〇八%
 計 八五・三一%

候補者別得票数
 宮田吉金 三一
 毛利松平 九五〇
 今井 勇 二二六
 高橋英吉 五四一
 田中恒利 四〇六
 高田がん 七
 阿部喜元 四七五

投票総数 二、六五九票
 有効投票 二、六四六票
 無効投票 一三票

なお、同時に行なわれた最高裁判所裁判官の国民審査の投票率は、八六・一五パーセントでした。

今年のこく物

調製料金が決まりました

町内穀物調製者の組合では、毎年調製料金の協定を行なっています。今年もその会合を開き、協定料金が次のように決まりました。

もみすり一俵当たり 二五〇円
 もみおとし一俵当たり 二二〇円
 むぎおとし一俵当たり 三〇〇円

七〇才から老人医療費支給

一月一日から実施

従来、七五才以上の老人を対象に老人医療費が支給されていましたが、来年一月一日からは全国的に、七〇才から支給されることになりました。

支給方法も医療機関が直接請求することになるので窓口で一部負担金を徴収されなくなります。

受給資格 肱川町内に住所を有する七〇才以上の者で医療保険等の加入者又は被扶養者。

資格取得月日 誕生日の属する月の初日。

手続 明治三六年一月三十一日以前に生まれた方は、印かん持参の上部落長さんから「受給者証」をお受けとり下さい。

なお、二月一日以後に該当者となる場合は印かんを持って役場窓口まで来て下さい。

受診される時

「老人医療受給者証」と保険証及び「老人医療費請求書」(役場にありません)を持って医療機関へ行ってください。

その他

次の保険の加入者又は被扶養者は従来通りの扱いとなりますので医療機関の窓口で一部負担金が徴収されます。

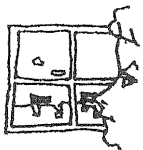
- 全国土木建築国民健康保険組合
- 国鉄職員共済組合
- 医師、歯科医師組合

歳末たすけあい運動にご協力下さい

肱川町社会福祉協議会
 共同募金会

年末と寒さを迎えて、私たちのまわりには近づくお正月も明るく迎えられない気の毒な人があります。

今年もその人たすけあいのため「歳末たすけあい募金」を行ないます。みなさまの暖かい善意の寄附をお願いします。部落長会を通し同情袋を配付し



国民年金保険料の納め忘れはありませんか

国民年金の保険料を納め忘れていないでしょうか。この保険料を納期限までに納めていざと、ケガをしたり、ご主人が死亡したときなどに障害年金や母子年金などが受けられない場合があります。このような事故がおきてからあわてて保険料を納めても間にあわないわけです。このようなことがないように、保険料は必ず納期限までに忘れずに納めましょう。

所得比例制度に加入しましょう。国民年金は、定額の保険料を拠出し、定額の年金給付を受ける仕組みになっています。

そこで、被保険の間からもっと高い保険料を負担するから、将来、より高い年金をほしいとの要望が強く、昭和四十五年十月からいわゆる所得比例制度がもうけられた。この制度は、一ヶ月三五〇円の保険料を、現在の定額保険料に附加して納付するもので、この制度への加入対象者は、所得があるもの(保険料の納付の免除を受けているものは除かれる。)は、任意に加入できることとされている。

しかし、農業や商業など自営業者の家族で専従の人たちは、形式上の所得がなくとも加入できます。申し込みは役場年金係まで

一口・医学

シヨックの応急手当



うっかり指をカナヅチで打ったり、ドアに手をはさんだりしたとき、血のけがさつとひくような気分になったり、吐き気をもよおした経験はだれでもおもちでしょう。それがシヨックです。

軽い場合はすぐなおりますが、重いと生命にもかかわりますから、まずシヨックの手当をする必要があります。

からだの位置は、足の方を高く、頭を低くが原則、シヨックをおこしたときは血液の循環が悪くなっていますから、脳や心臓の方へ血液が流れていくような体位をとら

せること。頭や胸などにケガをしているときは水平の位置で休ませるとよいでしょう。血液の循環が悪くなっているため、体温が失われやすくなっています。患者のからだを毛布などで包み、体温を逃さないように。のどのかわきを訴えるようなら、口や唇を湿らせたり、少量のお湯、お茶、コーヒなどもかまいません。ただしアルコール類は絶対いけません。

酒のみ運転をなくする運動

※目的
この運動は、飲酒する機会の多い年末、年始をとらえて、飲酒運転の危険性を強調し、飲酒運転とこれによる交通事故を防止し、安全で明るい町づくりをしようとするものである。

※期間
十二月二十日～一月十日

※実施事項

◎ 自動車運転者は

「飲酒運転は絶対しない」

忘年会、クリスマス、新年会等飲酒する場所へ乗って行かない。少量の飲酒でも運転しない。同僚に飲酒運転させない。同僚に飲酒運転させない。

◎ 婦人団体等は

「飲酒運転をさせない」

家庭の茶の間における対話により家族総ぐるみで家庭から飲酒運転者をさせない。

◎ 職場、団体等は

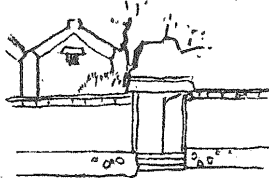
「飲酒運転者をさせない」

職場や団体等が行なう忘年会、新年会等に伴う飲酒運転の絶滅をはかり、同僚から飲酒運転者をさせない。

11月のできごと

- 1日 酒米出荷打合せ会(役場)
- " 運営審議委員会(公民館)
- 2日 成人大学打合せ会(公民館)
- 10日 がん検診(婦人)
(下鹿野川集会所)
- 15日 選挙管理委員会(役場)
- 16日 喜多郡PTA指導者研修会
(公民館)
- 20日 臨時町議会(役場)
- 21日 部落長定例会(役場)
- " " 谷本義光氏叙勲祝賀会
(公民館)
- 22日 分団長会(役場)
- " " 愛教研肱川分会研修
(公民館)
- 23日 勤労感謝の日
- " " 川上商工会創立10周年記念大会
(農林会館)
- 24日 生活環境をよくする懇談会
(小敷集会所)
- " " 戸籍事務指導監査
- " " インフルエンザ予防注射
(予子林)
- 25日 大洲高校肱川分校文化祭
- 26日 公民館中央分館ソフト大会
(肱川中学)
- 27日 第2次農構事業計画事務打合せ会
(役場)
- " " インフルエンザ予防注射
(中野小)
- " " 成人大学(公民館)
- 28日 藩橋嘉城治山事業精算
(役場)
- 29日 戦没者追悼式(公民館)
- 30日 特定事業関係入札(役場)
- " " 離農者年金事務
(農業会議)
- " " 水道検針(町内)

火の用心



◎ 酒類提供業者は
「客を飲酒運転者にしない」
料理店、飲食店、バー、スナック等の酒類提供業者は、客を飲酒運転者にしない。
特に年末、年始は飲酒する機会が多いものです。他人事ではありませぬ。自から飲酒運転をしないことです。

おしらせ

- 一、乳児健康相談
とき、一月十九日午後一時～三時
ところ、肱川町公民館
該当者
生後二ヶ月～お誕生までの赤ちゃん。
その他、希望者
- 二、妊婦健康相談
とき、一月二十四日、午後一時～三時
ところ、肱川町公民館
該当者、現在妊娠中のもの、妊娠届出をしてない方は印鑑を御持参下さい。

1月分学校給食予定献立表

昭和48年

肱川町立校給食センター

日	献立名	黄の食品 でんぷんしぼう 働く力となる	赤の食品 たんぱく質 血肉骨になる	みどりの食品 かぼちん ビタミン 体の調子をよくする	23	フレッシュ オムレツ 油	オムレツ 豆腐卵 かまぼこ	人参 白菜 ねぎ
10	きつねうどん	うどん	油あげ てんぷら かまぼこ	人参 白菜 ねぎ	24	(小)あげパン (中)ジャムパン カレーシチュー	じゃが芋 マカロニ 油。さとう	牛肉 粉チーズ ねぎ
11	はちみつ ぜんざい くだもの パンのり	小麦粉 白玉粉 さとう	小豆 脱脂粉乳	くだもの	25	おでん風煮 コロココナ	じゃが芋 こんにゃく	鶏肉 厚あげ かまぼこ 白菜
12	好き焼き 風煮 アップルシ 焼きそば	じゃが芋マロニ こんにゃく 油。さとう	牛肉 厚あげ	たまねぎ もやし	26	大学いも くだもの ウィンナー	さつま芋 油。さとう ごま	ちくわ ウィンナー レーズン くだもの
16	白玉もち あべ川 みそ汁	白玉もち さとう さつま芋	豚肉 ちくわ	人参 たまねぎ キャベツ ねぎ	29	中華そば はちみつ	中華そば 油	豚肉 ちくわ 人参 たまねぎ もやし ねぎ
17	じゃが芋の そぼろ煮 あんパン	じゃが芋 マロニ 油。さとう	鶏ひき肉 ちくわ 油あげ	もやし わかめ ねぎ	30	親子煮 (中生棒 チーズ)	じゃが芋 油。さとう	鶏肉 卵 油あげ 人参 白菜 グリーンピース
18	卵雑炊	米 油	鶏肉 卵	人参 白菜 ねぎ	31	ホワイトシチュー	さつま芋 油 マロニ スイートコーン	牛肉 粉チーズ 人参 たまねぎ ねぎ
22	ミートソース はちみつ	スパグッティ 油	合びき肉 スモークミート 粉チーズ	人参 たまねぎ キャベツ グリーンピース				

農林だより

昭和47年12月20日

普及所

農業で自立経営を図るには

農業の役割は、国民に食糧を安定的かつ効率的に供給するとともに、自然の保全と緑の増進だといわれているが、農業従事者といえども生活水準の向上が図られる。町村在住労働者と均衡する所得が確保されなくてはなりません。その金額は少なくとも、昭和五二年で二百万円、五七年には三百万円が必要だといわれている。このような所得の得られる農業経営はどのようなものでしょうか。正月休みを利用して家族中で話し合い、今後の計画を検討されてはどうか。

土地基盤整備が平行して行なわれることが必要です。この対策として、肱川町では第二次農業改善事業の実施が計画されており、自立経営指向農家の皆さんは、これら事業を充分研究して経営に適用した事業を先取りし、経営の充実を図りましょう。

大洲農業改良普及所

普及所

桑園改良推進

運動について

そのための資料として、農林省が昭和四六年に発表した自立経営農家の標準的指標のうちから肱川町で考えられる経営類型の一部と、その規模を紹介すると次のとおりです。

水稲単作II水田四ha、茶作II茶園二ha、養蚕十水稲作II桑園一、五haと水田二ha、酪農II経産牛三〇頭、肉用牛十水稲作II肥育牛三〇頭と水田二ha、養豚II繁殖豚三〇頭と肥育豚常時三二〇頭、ブローラーIIブローラー常時二万五千羽

一、桑園総点検
あなたの桑園を一筆ごとに点検し、桑園のどこがわるいか診断結果は次の色タイプをつけます。

- 赤 除草や中耕をすぐやろう
- 黄 肥料や有機質が足りません。すぐ肥料を
- 白 病気や害虫が発生しています。すぐ消毒を
- 青 桑の取方や採り方が悪いすぐ改善を

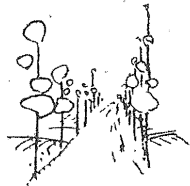
二、地力の増進
1. 堆肥の増投腐植をふやし地力を高めましょう。
桑園に敷葉をしたり、土中堆肥を入れると、土がやわらかくなり空気の通りや、水もち

が良く肥料の流れを防ぎ微生物の活動が活発となり磷酸の無効化を防止して、肥料が良くなり良い桑が採山とれます。一畦おきに糞を埋めて一〇メートル当り堆肥三、〇〇〇kgに燐燐二〇kg、または土中堆肥とする場合は燐燐一、五〇〇kgに石灰N五〇kg燐燐二〇kgをふりかけてうめ込みましょう。

2. 土壌改良、石灰は有機物を分解し、地中にねむっている地力を活します。どの畑も酸性になっています。肥料のききめも悪く蚕作も不良になります。冬の深耕前に一〇メートル当り苦土石灰一五〇kgか、石灰八〇kgを畦間全面にふりまき土と混ぜましょう。

三、桑病虫害の駆除
春から秋にかけて桑園を荒した害虫、病気が、また来年も喰い荒してやろうと待っています。しかし、寒いのでだいたぶん弱っていますから、この時期に徹底的に撲滅しましょう。

四、桑園の反により規模拡大
今年桑苗が安いようです。新改植に絶好の時ですから桑園を増して規模拡大と技術の省力化を図り所得の向上に努めましょう。



森林組合

椎茸原木の枝打ち

玉切について

原木伐採は適期伐採が出来今は槽場の造成槽起し及び椎茸の採取乾燥と云った処でしょう。

椎茸原木乾燥が大切であることは生産者の皆様も充分御承知の事と存じます。椎茸菌は「生きもの」であり且又死物寄生菌であり、この菌糸が都合良く活着して原木中の菌糸が一番大切である。その為の条件が原木乾燥であり枝打ち玉切りの時期と成るのです。種菌メーカー及び菌の種類等によって種々意見があり、その意見もまちまちである。林業試験場に於ての試験結果に例を見ると

果及び「温水氏」の原木乾燥とキノコ発生量調査は原木重量五割減少の時期が最良と成って発表されておる。一方全国椎茸普及会では椎茸原木の乾燥過ぎは無いと云う指導に徹している。併し前記の三点を考慮して若い原木、小さい原木、日当りの良い原木林当では枝打ち適期とも考えられる。仕事の計画性等も考えて年末から枝打ちを始めるのが「増収」のコツと考える。

林業改良指導員

花木即売所開設

肱川町花木生産組合では滝山（つり橋の元）へかねて準備をすすめておりました敷地が出来上がり、十一月五日から即売を開始しております。

山取、実生と町内産を常時二〇〇点、展示して即売と町内花木の相談を生産組合員の東征紀氏がお世話いただいたいております。組合員以外の方もけっこうです。御利用下さい。出品については、東征紀氏か森林組合が取扱致します。

乾しいたけ相場表

単位1kg当り円

昭和47年12月7日県森連市より	並	2,000円~2,500円
高値	3,950円	前回より120高
中値	2,582円	71高
安値	690円	190安
品別概況は次の通りです。		
香信	上	3,300円~3,900円
	並	2,900円~3,300円
大葉	上	2,800円~3,200円
	並	2,000円~2,500円
	厚肉	2,800円~3,300円
	どんこ上	2,900円~3,300円
	並	2,500円~2,900円
	小	1,900円~2,400円
	ジャミ物	1,000円~1,600円
次回市予定は12月17日です。		

肱川土場木材相場表

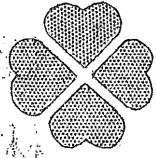
単位才当り円

昭和47年11月28日県森連市より

長さ	末口径	すぎ	ひのき	まつ
4m	7cm下	165	165	
	8 "	150	168	
	12 "	150	170	76
	16 "	150	200	85
3m	7cm下	120	120	
	8 "上	145	145	
	13 "	200	305	
	16 "	175	275	65
2m	7cm下	55	60	
	8 "上	65	65	
	16 "	65	70	
	30 "	70	75	
1m	14cm上	20	25	
6m	13cm上	200	310	
6m上	足場1m(付き)80~110-			

その他
松バルブ材末口6cm上 27円
雑バルブ材末口6cm上 20円
松箱材末口1.4cm上 48円~52円

備考
本表は、肱川町内の自動車土場の価格です。
全般的に大幅な値上りを示す。



暮らしのご相談なら
農協の窓口へ

農協はあなたの暮らしにいちばん身近で、信頼できるご相談あいでです。税金、生活設計、財産管理についての相談等お気軽にご相談下さい。

農協はどなたでも
ご利用いただけます

明るい窓口が皆様のおいでを

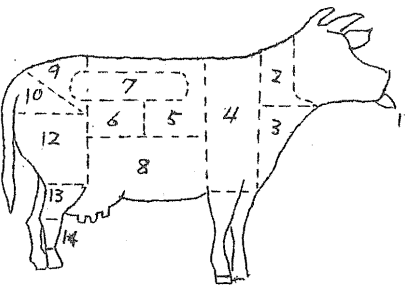
お待ちしております。

農協貯金は 150万円 まで無税です。

少額貯蓄非課税制度のお申込みをなされますとお一人150万円まで税金がかかりません。

飼料給与		平均体重		販売代金		生体重量		経済連出荷牛	
一年三	一五九	五〇五	三二〇	三三五	一六〇	五六五	三四二	五三八	三二九
部間八〇	〇〇〇	〇〇〇	六〇	三二八	八四〇	五三〇	三二九	五六五	三三六
草ワラ	〇〇〇	〇〇〇	六	三六五	八〇〇	五九	一〇五〇		
			kg		円	%	円		

部位に合った料理(牛)



1 舌	シチュー	9 ランプ	ふつうの
2 首肉	カレー	10 イチボ	ステーキ
3 胸肉	シチュー		ロース
4 肩肉	煮こみ		肉料理
	スープ		肉料理
	ひき肉		肉料理
5 上ロース	あみやき		肉料理
6 下ロース	フライ		肉料理
	フライ		肉料理
	最上の		肉料理
	ステーキ	11 尾	肉料理
	肉料理	12 もも肉	肉料理
7 ヒレ肉	やわらかい		肉料理
	のどろろ		肉料理
	と同じよう		肉料理
	に使う	13 あし肉	肉料理
	カレー	14 すね肉	肉料理
8 バラ肉	シチュー		肉料理
(三枚肉)	煮こみ		肉料理
	ひき肉料理		肉料理

「家の光」くらしの知恵をひらく窓
 今日を知り明日の力を生む地上
 若い芽を明るく伸ばす「こどもの光」

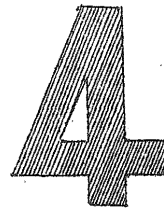
ゆとりをつくる
農協貯金のごあんない

安全です...

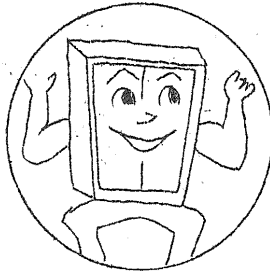
農協貯金はすべて、全国の農協、信連、中金、の3者が結束してつくった(全国貯金者保護制度)によって元金、利息とも確実に保証されています。

有利です...

農協は法律の定めによって普通の金融機関より高い利率でお預りできることになっております。



つの特典



便利です...

農協の窓口は近くて便利です。いつでもあなたの金庫としてご利用下さい。又、ご連絡いただければ、いつでも係員がお伺いします。

有効です...

お預りしたお金は郷土を豊かにするために役立ちます。郷土のお金は郷土で生かす、これが農協貯金のモットーです。あなたのくらしに力をつけるため、働きます。

月	日	配達日	集配予定日
一月	十九日	宇和川	一月 六日
二月	十二日	おやぶ	一月 九日
三月	五日	大谷	一月 十一日
四月	二十三日	宇和川北	一月 十六日
五月	二十三日	宇和川北	一月 十八日
六月	二十五日	大谷	一月 二十日
七月	三十日	月野尾	一月 二十三日
八月		おやぶ	一月 二十五日
九月		おやぶ	一月 三十日

飼料値上げまぬがれない
 今年の飼料は原料外国産麦やトウモロコシ等の豊作で、二回に値下りしましたが、最近になって急に上昇気運で、大豆粕や糠は十月に三十円、十一月に三十五円、十二月に四十五円に値上り、続き配合飼料は何とか十二月までもちこたえたが、一月分からは値上りがほぼ決定的です。予約をされている方は先取を致しますから値上りはしても現在価格で精算致します。一月も積雪の心配と、輸送の面で早目に送り付ける場合がありますがよろしく御協力をお願いします。
 粟肥予約取りまじめについて
 今年の粟は台風被害も受けず、予想以上の収量と安定した価格で収入が得られたことと予想されます。その反面樹勢は衰えていることと予想され、春肥は十分に施して来年の収穫にそなえて下さい。