

行 16
町 28
1202
TEL { 7212
編 集 課
1972. 3. 20

春の交通安全運動

一 四月六日より四月十五日まで

入学期には、特に新入学児童、園児の交通事故が増加する傾向があります。歩行者事故とくに新入学児童、園児および幼児の事故を防止するため、全国一斉に春の交通安全運動が展開されます。

今回の運動の特色は「スクールゾーン」といって、小学校（幼稚園）等を中心として、子どもの交通安全の確保をはかるため、学校から、おおむね五百メートル内における通学道路を設定したり、安全施設をつくったり、交通制限をしたり、交通量の多い所や、事故発生のお

それのある場所での安全指導を活動にして、子どもを事故から守る運動を全町あげて推進しようとする事です。

スクールゾーンの分には、道路に標示板を立てて標示されますが、運転者は、この区間内の運転は特に留意してください。

尚、交通事故を防止するために、交通安全教室や、座談会、講習会などを開催しますので、希望があれば運動期間の前後を問わず、推進協議会（役場内）安全協会、駐在所にお申し込みください。

国民年金の手続きをお忘れなく

国民年金のいろいろの届出は、自分自身で役場に届出ることが原則となっています。国民年金の加入者の権利を十分守るためには、どういふ場合にどのような届出が必要であるか、また正しい手続きのしかたはどうかを知っておく必要があります。

加入するとき、脱退するとき、国民年金には、法律に定められた要件に該当すれば、必ず加入しなければならぬ人と、本人の希望によって加入できる人があります。

二十才になったとき、会社をやめたときなどは、必ず加入しなければなりませんから「国民年金被保険者資格取得届」を出さなければなりません。反対に会社を勤めることになった人は、国民年金を脱退することになりますので、「国民年金被保険者資格喪失届」を出さなければなりません。

サラリーマンの奥さんなどで、国民年金に希望によって加入する人は、「国民年金被保険者資格取得届」を出していただく

ことになりす。氏名、住所が変更したとき、他の市町村から転じてきた人や、町内で住いを変えた人。また結婚、その他の理由で氏名が変った人は、それぞれ「国民年金被保険者住所変更届」「国民年金被保険者氏名変更届」を出してください。

死亡したとき、国民年金の加入者が、死亡したときは、その家族のかたは「国民年金被保険者死亡届」を出してください。

保険料の免除をうけるとき、国民年金の保険料の免除には、生活保護を受けている場合など、法律に定められている要件にあっては、届出をするだけで免除される場合と、納められぬ事由を書いて申請書を出して、知事の承認によって免除される場合とがあります。

届出だけで済む場合は、「国民年金保険料免除該当届」を申請して免除を受ける場合は、「国民年金保険料免除申請書」を出してください。

割増し制度（所得比例制）に加入するとき、これは、四百五十円の定額保険料のほか、三百五十円の割増し保険料を納めて、将来より高い年金をうけることができるようにするためのものです。保険料の免除をうけてない人は誰れでもこの制度に加入できます。年金をうけるとき、老令、通算老令、障害、母子、遺児、寡婦の各月金「裁定請求書」を死亡一時金を受けようとするときは「死亡一時金裁定請求書」を出してください。

国民年金の未納保険料を納めましょう

以上の届出に必要な用紙は役場にありすので、決められた届出はすみやかに行って、自分の国民年金の権利を大切にいたしましょう。

国民年金の保険料を納め忘れておりませんか。

国民年金の保険料は、必ず納期限までに納めなければなりません。納期限は、毎年七月、十月、一月、四月の各月末が納期限となっております。

保険料を納期限までに納めておかないと、万一自分が交通事故にあったり、一家の柱ともいえるべきご主人が亡くなられたりしたとき、障害年金や、母子年金などが受けられない場合があります。

せっかく国民年金に加入しているのですから、事故のおきたとき、年金がうけられなかったというところがないように、保険料は必ず納期限までに納めるようにいたしましょう。

国民年金の老令年金は一定期間以上の保険料納付済期間（または免除期間）が必要ですから、一ヶ月でも、期間が不足すると、老令年金は受けられません。

未納保険料がありましたら、未納期間の一月につき、四五〇円を納めてください。

この特別納付ができる期間は、今年の六月までとなっております。なお、納め方をどくわしいことは、役場でおたずねください。

おしらせ

- 一、妊婦健康相談
とき 四月二十日
午前十時～十一時三十分
ところ 眩川町公民館
 - 二、乳児相談
とき 四月二十日
午後一時～三時
ところ 眩川町公民館
- 該当者、生後二ヶ月～十二月までの赤ちゃん
その他希望者。

一口医学

ぼうこう炎

尿がいやに近くなったという場合単に冷えのせいばかりでないことがあります。

もっとも疑われるのが膀胱炎。症状としては、頻（ひん）尿（尿が近い）、他、尿混濁（尿がにごる）、疼痛（排尿のおり痛みがある）などがあります。

泌尿器科が一番多い病気で、しかも女性に多い。年令は三才までの幼女と、性活動期の成人女子がほとんど。

原因は、細菌が尿道から侵入し、膀胱に達して炎症をおこすためです。尿道口を汚染から守ることが大切。そのためには、排便後、排尿後、前から後ろへふくことこれは幼女のころから習慣づけるのがぞましい。

入浴時よく洗ってから浴槽にはいること。

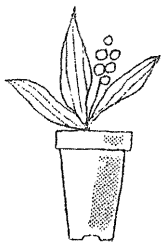
膀胱炎に、しろうと療法は薬物で、必ずどんな細菌が感染しているかを泌尿器科医で尿検査によって調べてもらい、その原因菌に合った治療を受けることです。

寄生虫検査の実施について

守生虫検査を次の要領で行ないますので、この機会にぜひ検査してください。

記

- 一、検査期日 三月二十八日
- 二、検査料金 個人負担 二〇〇円 町費負担 二〇〇円 計 四〇〇円
- 三、対象者 小中学校生徒 保育所児童を除く全員
- 四、部落長の指示に従がい、封筒に氏名、年令、性別及び世帯主名を記入し、検査料二〇〇円を添えて、部落長まで届けてください。
- 五、検査物は、できるだけ、当日朝採取してください。古いものは、検査できない場合があります。
- 六、検査物が出せなかった方は、容器類を必ず返品してください。



2月のできごと

- 2月 4日 森林組合総代会
- 5日 少年式 校長会 教育会
- 6日 //カモを見る会// 視察団来町
- 7日 分館長・主事会
農用地等交換分合事業地区別研究会
- 8日 農用地等交換分合事業地区別研究会
- 11日 肱川町消防団出初式
- 12日 栗生産同志会
- 17日 農業振興計画策定指導者会議
- 18日 農業振興計画策定担当者会
- 19日 農業共済損害評価会
- 23日 2次農構事業について地元の話し合い
所得税・事業税・納税相談
妊婦検診 } (公民館)
乳児健康相談
- 24日 郡内教頭会
農林業振興審議会
国民運営委員会
- 26日 予子林町政相談会
- 28日 花木生産組合結成大会
テレビ共同受信施設検査
母親学級 (公民館)
- 29日 農林業振興審議会

肱川土場木材相場表

昭和47年3月8日市

長さ	未口径	すぎ	ひのき	まつ	その他
4.0 m	7cm下	60	60		松パルプ材
	8 上	61	62		1.5 m~2.1 m
	12 "	53	93		未口径6cm上
	16 "	58	76	40	25円00銭
4.2 m	30 "	60	110	50	
3.0 m	7下	55	55		雑パルプ
	8 上	42	42		1.5 m~2.1 m
	13 "	65	115		未口径6cm上
3.2 m	1.6 "	64	110	35	20円00銭
2.0 m	7下	27	27		松 箱機
	8 上	20	20		2.1 m
	16 "	25	26		未口径1.4cm上
2.1 m	30 "	35	37		30円~38円
1.0 m	12上	15	17		
6.0 m	13上	76	140		
6m以上	足場	1mにつき			

本表は、肱川町内の自動土場の価格です。(才当り)
故に、運賃や市場手数料など差引いたものです。

乾しいたけ相場表

県森連しいたけ共販売所に於ける相場

1. 入札の月日
S 47. 3. 7.
2. 価格
高値 3,460円
中値 2,851円
安値 1,000円
3. 概要
前回同様に良品多く
行楽シーズン目前で
商社の買気旺盛で強
保合でした。

次回市3月16日
3月27日です
5日前位に出荷して下さい



昭和47年度

4月分学校給食予定献立表

肱川町立学校給食センター

日	曜	献立名	黄の食品		赤の食品		みどりの食品	
			でんぷん	しほう	たんぱく質	質	かいふん	ビタミン
			働く力となる		血・肉・骨になる			体の調子をよくする
10	月	きつねうどん ババロア	うどん		ババロア 油あげ てんぷら かまぼこ			
11	火	菊チーズ フライ	油 マカロニ		菊チーズ フライ スモークミート 粉チーズ	人参 キャベツ みかん パイン もも 寒天		
12	水	じゃが芋のそぼろ煮 あんぱん	じゃがいも マロニー 油 さとう		とりひき肉 ちくわ 油あげ	人参 キャベツ グリンピース		
13	木	白玉あべ川もち みそ汁	白玉もち さとう		きな粉 豆腐 油あげ みそ	もやし わかめ ねぎ		
14	金	うずら豆の甘煮 ウィンナー	さとう		とり肉 うずら豆 てんぷら ウィンナー	人参 こんにゃく		
17	月	焼きそば はちみつ	中華そば 油		豚肉 ちくわ	人参 たまねぎ キャベツ ねぎ		
18	火	せんざい くだもの ウィンナ	白玉粉 小麦粉 さとう		あずき 脱脂粉乳 ウィンナー	くだもの		
19	水	親子煮 チーズ	じゃが芋 油 さとう		とり肉 卵 油あげ	人参 キャベツ グリンピース		
20	木	カレーシチュー ぶどうパン	じゃが芋 油		牛肉 粉チーズ 脱脂粉乳	人参 たまねぎ ねぎ		
21	金	いそ煮 ヤクルト	じゃが芋		油あげ てんぷら かまぼこ	ひじき 人参 グリンピース		
24	月	ミートソース はちみつ	スパゲッティ 油		合ひき肉 スモークミート 粉チーズ	人参 たまねぎ キャベツ グリンピース		
25	火	あじフライ(ソース付) みそ汁	じゃが芋		あじフライ 豆腐 油あげ みそ	キャベツ わかめ ねぎ		
26	水	厚あげのそぼろ煮 CLCココ CLCココア	マロニー 油 さとう		とりひき肉 厚あげ	人参 キャベツ グリンピース		
27	木	竹輪の照煮 ごま和え	ごま さとう		卵 ちくわ かまぼこ	人参 キャベツ もやし		
28	金	ホワイトシチュー ぶどうパン	じゃが芋 マロニー 油		牛肉 粉チーズ 脱脂粉乳	人参 たまねぎ スイートコーン グリンピース		

農協だより

547. 3. 20

普及所

栗の病害虫

防除について

一、クッサン（くりけむし）
集団食害している枝葉を除去する。また幼令期をねらってディソプレックス粉剤を一〇アール当り四一六キロ散布する。（四月中下旬）
二、キクイムシ
三十四年から六十七年の樹で凍害被害樹に特に発生が多い。
四月中下旬にSセットを主幹部へ塗布または噴霧機で散布して食入防止をはかる。
（Sセットはサツチユーコート十カラー粉を調整したもの）
キクイムシ・カミキリムシ・コウモリガ・コスカンバ等に効果あり。

養蚕部

今年の養蚕計画

ついて

桑の芽も日ごとに青味を増し、よいよ今年の養蚕もスタートを切りました。

農家の皆様はすでに蚕種の掃立並に飼育計画等は出来ていると思いますが、現在の養蚕は貿易の自由化等により需要の多いものを国内的に立打出来る様な農業経営を計画的に行い適地適産で品質の良いものを如何に安く量産するかと言ふ事で勝負が決まると思われます。それには古い伝統と世界技術の最高をほこる養蚕業を更に省力化

による経営の合理化と土地生産性の向上等により繭増産を図ると共に生産費を切下げることが目下の急務であると考へます。

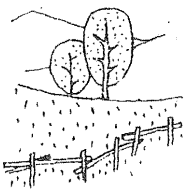
参考迄に昨年四六年の生糸消費量は四〇万俵でありましたが国内生産生糸量は三二万俵であり不足分約一〇万俵が輸入でまかされておりました。

かつては日本の生糸は輸出の花形として代貨獲得に効をなしていましたが、現在では二割五分一三割の外国生糸の輸入で需要をまかしている状態です更に五〇年の消費見込は五〇万俵と推定されておりました。

尚昨年輸入生糸の増により繭価が最低保証に迫り下りましたが昨年十二月二十四日の議員立法により満場一致で生糸輸入規制法案が成立致しましたので今年は余り繭価の値崩れ心配も無いと思われすので安心して繭増産にお励み頂きたいと考へます。

すでに各支部懇談会に申し上げております様に肱川町の繭増産計画は昨年実績の一割増の六万Kを目標に致してまいります。

役員さんを通じて今年の掃立計画等の申込をして戴きますが目標の六万Kが達成出来ませう様今年の養蚕のスタートにおいて養蚕家の御奮闘を祈ります。



昭和47年繭増産計画表

支部名	春 蚕		夏 秋 蚕		晚 秋 蚕		合 計	
	瓦 数	産 繭 量	瓦 数	産 繭 量	瓦 数	産 繭 量	瓦 数	産 繭 量
中居谷	600g	2,200K	200g	700K	250g	800K	1,050g	3,700K
名荷谷	1000	3,600	500	1,400	700	2,200	2,200	7,200
赤 岩	220	800	120	350	140	450	480	1,600
中 野	300	1,100	130	400	220	700	650	2,200
小小蔵	400	1,400	180	550	160	550	740	2,500
大 谷	350	1,300	130	400	170	600	650	2,300
大谷分場	400	1,500	100	300	400	1,400	900	3,200
月之尾	800	3,100	350	1,100	450	1,500	160	5,700
サガ谷	680	2,500	330	1,000	300	1,000	1,310	4,500
中 津	420	1,500	300	1,000	400	1,300	1,350	4,500
予子林	2,750	10,000	300	1,000	1,950	6,500	6,550	22,000
西	80	300	30	100	60	200	170	600
合 計	8,000	29,300	3,900	11,500	5,200	17,200	17,700	60,000

夏 秋 蚕 中
上 段 夏 蚕
下 段 初 秋 蚕

農業者年金

保険料について

農業者年金加入について先ん当然加入者・任意加入者の申込を受け資格認定の終了の方は保険証をお送りしてあります。

保険料については四六年一月一日より有資格者として支払ねばなりません認定事務等大変遅れご迷惑を掛けましたが農協での徴収は一ケ年を四期に別け一期分一五〇〇円の場合別期に国民年金所得比例分保険料として毎月三五〇円徴収しております。

尚当然加入予定者で現在未加入の方は至急農協又は農業委員会へ申込下さい、又現在資格認定中の方今後申込により資格認定の終了次第四六年一月に遡り保険料を納付せねばなりません。

小麦は全量予約を

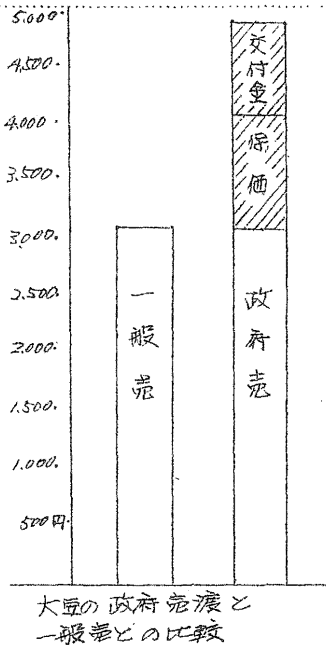
麦類を作付された皆さん麦類は作付と同時に予約し全量売渡しをしまし、小麦を製粉すると約八〇%の小麦粉がとれる事は御存知の通りです、これを金額になしを比較して見ますと、小麦一俵三、六五六円一斗代九一四円これに加工料等加えると一斗挽いた小麦粉十二Kが一〇四四円となり一Kの粉が八四四円に付きます。農協で売っている小麦粉は一K七〇円です、自己の小麦粉を一K使えば毎に十四円の損、一俵分では、六五八円の損です。牛の飼料にと言われる方もこれ以上一、五〇〇円位の差が出ます。検査の規格以上の麦類は全部売渡しを致しませう。

販売部

大豆の政府売渡し

肱川農協ではこのほど四十六年産大豆の政府売渡し希望者を取纏め、二月二十四日食糧検査官の検査を受け売渡しを行いました。

受検ははじめてとあって撰別等に問題があったようですが、それでも全部合格し二等の良質品を始め三、四等格外も四、五俵出たようです。売渡しと同時に四、二〇〇円の概算金が支払いされ売立終了後価格保障交付金が加算されます。今年米の生産調整転作等に手間も比較的にかゝらず病害虫防除も簡易で有利な作目です、良質の大豆を生産しましませう。



わらびの集荷について

大分春らしい日差しが見え始めました。日当りのよい所では、そろそろたけのこや、わらびが顔をのぞかせて来ることでしょう。そこで今春もたけのこの集荷を致します。それに合わせて今年もわらびの集荷も行います。早いものは大阪市場への出荷を計画しておりますので、せいぜい良いものをより多く取って出荷して下さいませう。お願い致します。荷造りは、四K入の箱詰めで出荷致します。二〇〇g束にして二〇束を詰め、曲ってないものとを区別しますので、それそれ曲ったものと、上を向を向いたものを別に二〇〇gづつ束にして出荷して下さい。

庭先きで作ろう

高血圧にきく甘日ダイコン
20/30で収穫できる。

通称甘日ダイコンといわれる十字科の植物。ダイコン類の中では最も早生、二十〜三十日で収穫できるので、この名があります。日本へはヨーロッパから明治時代に導入され、栽培されてきたものです。サラダ、酢漬、漬漬、塩漬など簡単な料理に使われますが、ハダの紅色が料理の色づけに広範に利用されています。

最近では、高血圧の長期療法に脚光をあびている野菜で、一番の魅力は家庭菜園で容易にでき、場合によっては箱づくりも可能なことです。冷たい気候を好み、炎暑をきらいますが、時をしの性質があつて、品種を選べば季節を問はずつくれます。十二月〜三月はトンネル、他の期間は露地栽培ができます。

品種には冬作がコマット、夏作が極早生、耐暑性のサクサ、レッド・ホーシング。また極早生早出などもあります。

ウネ幅二十〜三十センチのすじまきで、タネは一アール(三十坪)当り〇・五リットル、主を手入れ間引きで一〜二回。根の直径が二〜三センチになったところで収穫します。

家庭菜園でつくってみてはいかがでしょう。

(三浦市農協機関紙から)

購買部

クッキング・サロン南海放送毎週木曜日朝十一時四十五分から清潔な若奥様のイメー・ジナン・パーワンといわれている河内桃子が主婦の立場からホステスとして毎回登場しその季節に出回る農産物の栄養・買ひ方のコツ・生産流通の構など商品知識とその素材を上手に生かしたお料理の方法を各分野のオーソリティといわれる専門家にわかりやすく説明してもらおう特別の商品知識の部分では都市部・市街地の消費者が興味を持っている青果物の生産の様子をフィルムで紹介し楽しい雰囲気の中で番組を進めて行くことになっている。

農協のひめライズ提供

栗の天牛防除剤サッチューコートS今年の暖冬異変と昨年後期の異状発生により天牛の大発生が心配されており、四月下旬にはサッチューコートSの散布を是非行して下さい。

カミキリ虫防除に使用する調製液の作り方 SセツトはサッチューコートSとカラ・粉二Kがセツトされており、容器に水十立を入れ、これにサッチューコートS三五〇CC一瓶を作る。次にこの乳液にカラ・粉二Kを混ぜながら徐々に加え、全量をよくかき混ぜます。これで十一立で三十倍長期防除用に仕上ります。出来上った調製液を成虫の産卵期の直前、又は直後に主幹主枝等の被害を受ける箇所へ噴霧機で充分散布して下さい。

農薬の取扱時期に入ります。保管に充分注意して下さい。農薬には買受書の必要があります。電話注文出来ない場合があります。印刷鑑持参頂くようお願いいたします。

やさしい食品知識

☆果実カン詰めの種類

果実すなわち、果物カン詰めは、ミカン、モモ、洋ナシ、パインアップル、ブドウ、ビワ、サクランボ、イチジク、クリなど単体品のほか、ミックストフフルーツや、フルーツサラダなどのように、各種果物を混合したものがあり、知名度の高いものだけでも、三十種類以上の種類があります。また、そのほとんどがシラップづけです。

シラップは、チクロの使用が禁止されてからは人工甘味は控えたい使用されていませんので、いわゆる全糖品のみです。

また、シラップの濃度によって濃厚なもの、薄いのものはライトシラップというように区別されています。

形状については二つ割、四つ割、スライスというように、大きさや個数についてもL・M・Sと分けて購入できるように仕分けられています。

☆JASの普及率

カン詰のJAS規格合格水準はかなり高く、とくに果物のカン詰めは、一般の加工食品と異なり、比較的加工程度が低く、原料にする果物自体が良くないと合格点にならないので、JAS普及率は一部の商品(ミカンカン詰め、モモカン詰め、五〇%)を除けば、一般に二〇〜三〇%程度で、高くないのが実情です。従って果物カン詰

めのJASマーク品はすべて優良品とみて差しつかえありません。

☆果物のカン詰め類は経済的な商品ですが、果物のカン詰めもまた同様です。ミカンカン詰めと、モモカン詰めの例にとりますと、ミカン五号カンのミカンの固形量は百九十九以上なので、生ミカンに換算して、大粒では三個、中粒では五個、小粒で九個のミカンが使用されていることとなります。また、モモの四号カンのモモ固形量は二百五十九以上なので、生モモに換算して、大玉では一個半、中玉では二〜三個、小玉では三個半のモモが使用されているということとなります。

☆カンをあけてからの注意

カン詰めは保存性が高い食品であることは、一般常識で、カン詰め食品のすぐれている点ですが、カンをあけてからの保存については余り知られていないため、味を悪くしたり、極端な場合には、スズ中毒という問題もおこしかねません。ですから、カンを開けたら、たとえ冷蔵庫に入れたとしても、カンのスズがとけやすくするので、使いのこしのあるときは、必ずガラスや、瀬戸物の容器に移して保存することが必要です。



四月集配予定

四月 一日	土谷口方面
四月 四日	火月野尾おやぶ
四月 六日	木宇和川南部
四月 一日	火宇和川北部
四月 三日	木大谷方面
四月 五日	土谷口方面
四月 八日	火月野尾おやぶ
四月 二十日	木宇和川南部
四月 二十五日	火宇和川北部
四月 二十七日	木大谷方面
四月 二十八日	金谷口方面

醤油配達

四月 七日	金大谷方面
四月 十四日	金オヤブ 谷口
四月 二十一日	金宇和川方面
四月 二十六日	水予子林 中津

経済連通信

中国事情

二豚 肉二
現在二億一千五百万頭を飼養し、世界で最大の養豚国である。欧州、中近東、香港などに年間五十万トンほど輸出している。日本は牛と同じく、口蹄疫の理由で、中国からの輸入を認めず、アメリカ、台湾などから輸入している。

中国は豚の大増産運動を行っており、輸出余力はますますふえるため、日本が豚肉を買い付けるよの圧力をかけてくるだろう。日本は現在せきとめ価格の制度を採用し、一定価格以下の輸入はをいようにしている。かりに、中国から輸入されても価格面では直接国内生産者をおびやかすことはないが、せきと

火の用心

建物更生共済
火災共済

農協の共済

タバコは？ ストープは？ 何かと火災の心配なシーズンです
お宅の火災対策、万全ですか？ 大切なお住まいや家財をしっかりと守る
農協の「建物更生共済」「火災共済」で、万にお備えください。

め価格の手をおしがあれば、影響を受ける。