

脈川

行役場 16 28
 町務 28
 TEL 120
 7212
 S 4 6.1 1.2 0

自動車重量税が

十二月一日から施行されます

自動車の走行は、道路の建設、改良、維持をはじめとして、社会に多くの費用をもたらしています。また、近年ますます増加する自動車に伴い、これら、道路その他の社会資力の整備充実に対する要請が強くなり、交通問題は、今や広範にわたる、その対策がいそがれています。

このようなことから、この度自動車重量税という国税が創設され、十二月一日から施行されることになりました。

この税金は、交通関係の中でも、特に道路の建設、改良、維持等のための費用として使われるものであるから、税金の負担については、一般の納税者よりも、自動車の使用者に負担してもらう方がより公平にかつていないかといふ観点から、必要最小限度の負担を、自動車の使用者（所有者）に求めようということになっていきます。

この自動車重量税の概要は次の通りです。

一、課税対象

検査自動車（車検を受ける自動車）と届出軽自動車（陸運事務所に届け出て車両番号の指定を受ける軽自動車）

二、納税義務者

車検を受ける人、および新車の軽自動車の届出をする人。

三、税率

税率は、その名の示すように、自動車の区分別にその重量に応じて定められています。

A 検査有効期間二年のもの

- (1) 乗用自動車（自家用乗用車で車令十年以下のもの）
 車重量〇・五トン以下のもの
 ……五千元
- 車重量〇・五トンを超えるもの
 ……〇・五トン又はその端数ごとに五千元
- (2) 乗用自動車以外の自動車（放送宣伝車等）
 車重量一トン以下のもの
 ……五千元
- 車重量一トンを超えるもの
 ……一トン又は端数ごと五千元

B 検査有効期間一年のもの

- (1) 乗用自動車（タクシー、レンタカー等）
 車重量〇・五トン以下のもの
 ……二千五百円
- 車重量〇・五トンを超えるもの
 ……五千元
- (3) 二輪の小型自動車（排気量二五〇〇ccを超えるもの）
 ……三千円

の……〇・五トン又は端数ごと二百五百円

(2) 乗用自動車以外の自動車（車重量一トン以下のもの）
 ……二千五百円

(3) 二輪の小型自動車（実際にはほとんどない）
 ……千五百円

C 軽自動車

- (1) 二輪以外のもの（排気量三六〇cc以下の乗用車、ライオン等）
 七千五百円
- (2) 二輪車（排気量一二五cc超二五〇cc以下のオートバイ）
 四千元

四、非課税

〇大型特殊自動車
 〇すでに車両番号を受けたことのある軽自動車。
 〇臨時検査の結果、返付を受ける自動車検査証の有効期間が、検査前の有効期間から延長されない自動車。

五、納付方法

車検や届出の際に、原則として、印紙で陸運事務所へ納付する。

人権擁護週間を迎えて

法務省では、毎年十二月四日から一週間を「人権擁護週間」と名うて、国民のひとりひとりが、基本的人権を尊重する気持ちを身につけるよう呼びかけております。

人権とは、われわれ人間がこの社会に生れてくると同時に持っている人間として生存してゆくに欠くことのできない権利であります。つまり人間が、幸福な生活をするために必要な権利であり、すべての人が生れながらにして与えられた侵害することのできない永久の権利であります。

基本的人権は、国民のひとりひとりが、お互いの人権を尊重しあうことによつて守られています。しかし、ひとたび人権が侵害された場合、個人の力だけでその救済は困難です。そこで

老人健康診査の実施について

次の日程により老人健康診査を行います。

六十五才以上の老人を対象に問診、打診、尿検査、血圧測定、心電図、生活指導等を実施しますので、該当者は、ぜひ受診してください。なお健康料は無料です。

記

- 〇岩谷小学校 十一月二十四日 午後一時半～三時まで
- 〇大谷小学校 十一月二十六日 午後一時半から三時まで
- 〇正山小学校 十一月三十日 午後一時半から三時まで
- 〇予子林、中津、鹿野川地区は実施済

海外引揚者のみなさんへ

外地に（終戦日（昭和二十年八月十五日）まで引続き一年以上おられた方で、終戦後引揚げられた方々や外地で終戦後抑留中または引揚後死亡された方のご遺族に、昭和四十二年から引揚者特別交付金を交付しておりますが、まだ請求しておられない引揚者の方々は、早目に住民課までお申し出下さい。

この請求は、昭和四十七年三月三十一日までとなっておりますが、外地でおられた事実を確かめる調査や資料をあつめたり、認定後国債を発行する手続き等のため、相当の日時を要しますので、該当者の方は、おそくとも本年十二月末頃までに請求して下さい。

一口医学 仮性クルップ

急性喉頭炎の一種で、その発作が喉頭ジフテリア（真性クルップ）によく似ているので、仮性クルップともいわれます。

気候の移り変わりのばげしいころ、2～4才の渗出性体質の子供におこりやすい。就寝後2～3時間たつて、急に犬がほえるようなかわいたせきをして、声がかすれ、ひどい呼吸困難のために、床の上に起き上がって大変苦しみます。脈も早く、くちびるは紫色になり、どうなるかとほらはらせなれますが、1～2時間もすると発作はやみ、もとのようになおるのが特徴です。

アレルギー性のもと考えられ、それほど心配はいりませんが、予防としては鼻、のどの疾患をおしておくことが大切です。

強くせきこむときは、のどの混湿布も一時的に効果がありますし、昔から行なわれている蒸気吸入も捨てがたいものです。

お知らせ

- 一、乳児健康相談
 十一月二十九日午後一時～三時まで
 公民館
 - 二、妊婦健康相談
 十二月十六日午後一時～三時まで
 公民館
- （妊娠届書をだしてない方、始めて診察を受けられる方は印鑑をご持参下さい。）

都谷文雄
 飛野虎生

10月できごと

- 10月 5日 中津養蚕振興組合 定例教育委員会
ぬたのお地すべり地区踏査
弁天〜日ノ平線改良工事打合せ
- 6日 レントゲン検診(中居谷集会所)
- 7日 町内道路愛護デー
レントゲン検診(正山小学校)
- 8日 町内校長会
乳幼児健康診断 正山小学校
3種混合予防接種
- 10日 町民運動会(肱中グラウンド)
- 11日 老人健康診査(予子林)
水稻損害評価
- 12日 3種混合予防接種(公民館)
- 12日 教育委員会(公民館)
- 13日 行政相談(大谷生改センター)
水稻坪刈検査
老人健康診査(中津)
- 14日 川上陸上記録会
- 15日 狂犬病予防注射
- 16日 皇居より白鳥鹿の川湖に到着
- 17日 青年大学
藤田秀夫氏顕彰碑除幕式
- 18日 民生委員推薦会
道路交通量調査打合せ
- 19日 3才児検診
乳児検診(岩谷小学校)
3種混合予防注射
- 20日 交通事故の日
道路交通量調査
- 22日 胃検診(中野小)
ポリオ生ワクチン授与(公民館)
吉井縫製鹿の川工場開所
- 23日 給食センター落成式
- 25日・26日 胃検診(中野小)
- 29日 酒米出荷打合せ会
学童心臓疾患集検(町内各小学校)
3種混合予防接種(正山小)
3才児検診
- 30日 肱川漁友会総会
町内ごみ及び不要物の処理(町内各所)

肱川土場木材相場表

昭和46年11月8日市

長さ	末口径	すぎ	ひのき	まつ	
4.0m	7cm下	64	64		松ノソブ材
	8上	55	56		1.5m~2.1m
l	12"	50	95		末口6cm上
	16"	51	83	38	25円00銭
4.2m	30"	62	115	56	
3.0m	7下	61	61		雑ソブ材
l	8上	40	40		1.5m~2.1m
	13"	71	126		末口6cm上
3.2m	16"	70	115	35	20円00銭
2.0m	7下	22	22		
l	8上	18	18		松箱材
	16"	22	27		2.1m
2.1m	30"	37	40		末口14cm上
1.0m	12上	15	15		30円~38円
6.0m	13上	87	154		
6m以上	足場	1mにつき			

本表は、肱川町内の自動車土場の価格です(才当り)故に運賃や市場手数料など差引いたものです。

乾しいたけ相場表

県森連しいたけ共販売所に於ける相場

1. 入札の月日
S 46. 11. 7
2. 価格
高値 4,000円
中値 2,984円
安値 1,300円
3. 概要
上香信 3,300~4,000円
並香信 2,700~3,300円
中肉巻変形 2,700円中心
小バ・ジャミ 1,800~2,300
下物 600~1,500

次回市11月17日・11月27日です。5日前に出荷して下さい。
12月7日 16日

事務量の増大、伊予銀行鹿野川出張所の廃止に伴い、町会計の支払事務に支障をきたすことになり、そこで町では、支払い日を決めて、資金を準備し、集中的に支払いをすることにより皆さんのサービス努めたいと思っております。尚、支払い、時間は左記のとおりです。御協力をお願いいたします。

一、支払い
毎週火・金曜日
(その日が休日のときはその前日)

二、支払時間
午前九時より午後三時まで

支払いは
毎週火・金曜日

町会計の支払いは
週二回に



12月分学校給食献立表(予定)

肱川町立学校給食センター

日・曜	パン 生乳 献立名	黄の食品 でんぷんしぼり 働く力や体温になる	赤の食品 たんぱく質 血や、肉や骨になる	みどりの食品 かいぶん ビタミン 体の調子をよくする
1水	ゆで玉子 みそ汁	じゃがいも	卵豆腐油あげみそ	大根白菜わかめねぎ
2木	卵雑炊 くだもの1/2	白米	鶏肉 卵	人参白菜くだもの大根
3金	ムーンパイ 野菜サタタ	ムーンパイ油じゃがいも	スモークミート粉チーズ	人参白菜みかんもも
6月	①揚パン②ジャムパンみそ汁	なとう 油	豆腐油あげみそ	大根白菜わかめねぎ
7火	きつねうどん チーズ	うどん	かまぼこ てんぷら チーズ	人参 白菜 ねぎ
8水	白身フライタルタルソースココア	油 マヨネーズ	白身魚 卵	人参 玉ねぎ キャベツ
9木	大学いも ウィナー くだもの	さつまいもさとう油ごま	ちくわウィナーソーセージ	レーズン くだもの
10金	カレーシチュー チーズパン	じゃがいもマカロニ油	豚肉 豚脂粉乳 粉チーズ	人参 玉ねぎ ねぎ
13月	焼きそば	中華そば 油	豚肉 ちくわ	人参 玉ねぎ キャベツ
14火	おでん風煮 C.L.Cココア	じゃがいもこんじやく油	厚あげちくわ かまぼこ	白菜大根グリーンピース
15水	ぜんざい くだもの パンのり	小麦粉白玉粉さとう	小豆 脱脂粉乳	くだもの
16木	親子煮	じゃがいも	鶏肉卵ちくわ油あげ	人参白菜グリーンピース
17金	白玉もち あべ川 みそ汁	白玉もち さとう	きな粉豆腐あげみそ	大根白菜わかめねぎ
20月	日本そば ショートケーキ	日本そば油ショートケーキ	牛肉ちくわかまぼこ	人参玉ねぎもやしねぎ
21火	いそ煮	じゃがいも さとう 油	あげかまぼこてんぷら	ひじき人参グリーンピース
22水	ホワイトシチューレーズンパン	じゃがいもマロニー油	豚肉脱脂粉乳粉チーズ	人参玉ねぎスイートコーン
23木	厚あげのそぼろ煮	マロニー さとう 油	鶏ひき肉あげちくわ	人参白菜グリーンピース
24金	好き焼き風煮	じゃがいもこんじやくマロニー さとう 油	牛肉 厚あげ	人参玉ねぎ白菜グリーンピース

※ 材料の都合により、献立を一部変更する場合があります。

児童手当は、昭和四十七年一月分から支給がはじまります。この手当は、次の要件にあてはまっているときに支給されます。

一、十八才未満の児童を三人以上
二、その人の前年の収入が一定額

十八歳未満のこどもが
三人以上ある方へ

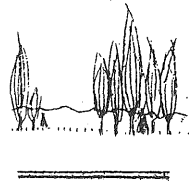
児童手当を受けるためには、認定請求書を出さなければなりませんので、該当すると思われる方は至急住民課に印鑑持参の上お申し込み下さい。公務員の方は先会社に申し出て下さい。

農協だより

546. 11. 20

普及所

茶樹栽培について



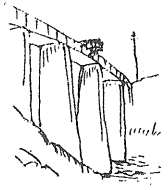
「農協だより」六月号より十月号迄、五回に亘って茶樹の栽培方法をらびに管理について掲載いたしました。今月は肱川町内におけるある茶生産者の昭和四十五年度における生産費調査の結果を記載いたします。

茶樹生産費調査表（一〇アール当り）

肥料費	八、三五〇円	農具費	二〇〇〇
薬劑費	九八七	大植物償却費	三、二〇三
光熱動力費	二五〇	労働費	二〇、四〇〇
その他諸材料費	三〇〇	生産加工費	四二、五〇〇
建物費	四七五	第一次生産費	八四、四九〇
修繕費	一五〇	資本	一一〇
減価償却費	〇七五	流動資本	七五
修繕及び購入補充費	二〇〇	固定資本	一〇〇
入補充費	二〇〇	自作地見積地代	〇〇
家族	三、六〇〇	物件税及び公課	三〇〇
雇用	三、六〇〇	諸負担	一六
小計	一八、一六一		

第二次生産費 一〇二、六五一円
（第一次生産費十利子、負担等の小計）
販売価額（粗収益） 一二五、〇〇〇円
所 得 六〇、九一〇円
「販売価額」（第一次生産費）家族労働費）
一日当り労働所得 三、五八三元
「注」生葉生産量（一〇アール当り） 一、〇〇〇キログラム、成品量二〇〇キログラムであった。
参考までに宇和町多田の一五年生の茶園では生葉一、八〇〇〜二、〇〇〇キログラム生産されている。粗収益で、約二〇万円を得ている。

今後は、早期成園化にもとずいた密植栽培を行ない、早期より収穫可能な生葉を生産し、生葉の増大に努力して収益を上げましょう。



くらしに力を一農協貯金

農協愛媛県信連

積立貯金

利率 年 4.0%

年 5.85%の組合わせ

○積金のお楽しみと定期貯金の有利さを組合せた貯金です。

○あなたの目的に合わせてお選び下さい。

	1年満期	2年満期	3年満期	4年満期	5年満期
1.000	12,260	25,237	38,973	53,513	68,904
2.000	24,520	50,474	77,947	107,027	137,808
3.000	36,780	75,711	116,920	160,540	206,712
5.000	61,300	126,186	194,867	267,567	344,520
8.000	98,080	201,897	311,788	428,107	551,231
10.000	122,600	252,372	389,736	535,135	689,040
15.000	183,900	378,558	584,603	802,702	1,033,560

○1000円の整数倍ならいくらかでも加入できます。

このほかフラワー積立定期貯金など有利な貯金をとりそろえておりますので、お気軽に農協窓口へご相談下さい。



12月分 集配予定日

日	日	日	日	日	日	日	日	日	日
二	七	九	十四	十六	二十	二十	二十	二十	二十
日	日	日	日	日	日	日	日	日	日
(木)	(火)	(土)	(木)	(火)	(土)	(木)	(火)	(土)	(木)
宇和川南部	宇和川北部	宇和川南部	宇和川北部	宇和川南部	宇和川北部	宇和川南部	宇和川北部	宇和川南部	宇和川北部
大谷方面	谷口方面	大谷方面	谷口方面	大谷方面	谷口方面	大谷方面	谷口方面	大谷方面	谷口方面
中津・予子林	おやぶ・谷口	中津・予子林	おやぶ・谷口	中津・予子林	おやぶ・谷口	中津・予子林	おやぶ・谷口	中津・予子林	おやぶ・谷口

醤油配達予定日

ゆとりをつくる 農協貯金ごあんない



定期貯金

○お利息の最も高い貯金で利殖に最適です。

○種類とお利息は次の通りです。

3カ月定期	年利 4.1%	10万円でお利息 1,025円
6カ月定期	年利 5.1%	10万円でお利息 2,550円
1カ年定期	年利 5.85%	10万円でお利息 5,850円
1カ年半定期	年利 6.1%	10万円でお利息 9,150円

(3カ月) (6ヶ月) (1年) (1年半)

自動継続定期貯金

○この貯金は満期日になりますと利息を元金に加えた金額で、自動的に継続されてゆく貯金です。

満期のつど替替する必要がありませんので非常に便利です。

○自動継続にするとこんなふえていきます。 単位：円

お預入れ元金	1年定期貯金		1年6か月定期貯金	
	10万円	50万円	10万円	50万円
1年後	105,850	529,250	109,150	545,750
2年後	112,042	560,211	119,137	595,686
3年後	118,596	592,983	130,038	650,191
4年後	125,533	627,672	141,936	709,683
5年後	132,876	664,390	154,923	774,618
6年後	140,649	703,256	169,098	845,495
7年後	148,876	744,396		
8年後	157,585	787,943		
9年後	166,803	834,037		
10年後	176,560	882,828		

※ 1年定期貯金(年5.85%)，1年6か月定期貯金(年6.1%) ◎ 無税計算

肱川農協年末目標六億七千万

御協力をお願いいたします

購売部より

暖房器具は上手に使いましょ。家庭用暖房器具の普及は農村においても高くなって、皆さん種々様々の器具を使っておられますが、取扱を間違えますと大変に大きな事故原因にもなりますので、取扱説明書等を良く読んで使用されたい。とたく寒さが厳しくなると、部屋をア切る様になります。プロパンガスを使用する湯沸器、ガスストーブ、コンロ等は燃焼の際には多量の空気を必要としますので、新しい空気を送らねばならぬ。石油ストーブの場合は一酸化炭素が発生して人体に害を加えます。この様なことは皆さんすでにご存知であります。器具は完了実状であります。器具は完全整備して中毒事故、火災事故発生には充分注意して下さい。

農政の動き

農家の新規学卒者の動向

農林省は九月三十日、本年三月に中学以上の学校を卒業した「農家子弟の新規学卒者の動向」(四月末現在)を発表した。

それによると、中学以上を卒業した農家子弟の総数は一一三万人で、前年より三万人(三%)減少した。また、卒業者のうちで、自家農業に就職したものは三万二千八人で、前年度に比べ五千人(一四%)減少し、三月卒業した農家子弟(進学者を除く)の中に占める自家農業就業者の割合はさらに前年(七、〇%)より低下して六五%となった。

水稲や作柄やや不良

赤城農相は十月一日の閣議で、九月十五日現在の四十六年産水稲の作柄概況を報告した。それによると、本年産米の作付け面積は水稲二六二万六、〇〇〇ヘクタールで前年より二二万ヘクタール(七%)、陸稲六万八、五〇〇ヘクタールで前年より一万八、九〇〇ヘクタール(二二%)それぞれ減少し、水陸稲合計では二六九万五〇〇〇ヘクタールである。

また、九月十五日現在の全国水稲の作柄は、八月中旬から九月上旬にかけての全国的な低温、相次ぐ台風被害などにより低下し、前回の八月十五日現在の作況指数(九八)をさらに下回って九五の「やや不良」となった。

沖繩の農業費一二三億円要求

農林省は九月三十日、本土復帰後の沖繩農林水産業発展を図るため、総額一二三億円のほる四十七年度の予算要求を決め、大蔵省に提出した。

沖繩の農業は、本土農業に比べ生産性が低く、しかも生産基盤の整備がひどく遅れている。

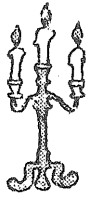
農林省は、

- ① 本土で行なっている農業施策のなかで沖繩でも実施する必要のあるものは原則としてこれを取り上げる、その場合政府の補助ワタについては特別措置をとる。
- ② 沖繩固有の農業事業は、今後新しい視点から積極的に推進する。
- ③ とくに沖繩農業者の生活安定に必要な生産基盤の整備、さとうきび、畜産などの生産振興策に力を入れる方針である。

大きい

日本への期待

- ICA中央委員より帰って、ICA中央委員会に出席したあとアメリカ各地を訪問していた全中官協会長は、十月十八日帰国したが、記者会見でICA中央委員会のようななどつぎのように語った。
- ICAの中央委員会は、十月七日から九日まで、ルーマニアの首都ブカレストでひらかれた。
- 主要な議題は
- ① 協同組合開発十カ年計画
 - ② 協同組合における婦人の地位向上
 - ③ 協同組合金融の問題
 - ④ 世界平和決議案



地上家の光

こどもの光

読もう 活かそう 広めよう

世界一高齢者紹介

ソ連には九十歳以上の高齢者が二十五万人以上、百歳以上が約二万五千人います。このうちカフカズ地方に七千人、ロシア南部に四千人、中央アジアに三千五百人、白ロシアとバルト海沿岸地方に二千人、シベリアに四千人いるそうです。なかでもクルジア共和国は一番率が高く、人口四百七十万のうち二千人を越え、人口十万人に五人といっています。

この高齢者の多いソ連での最高齢者は、アゼルバイジャン共和国の山村に住むシラリ・ムスリモフさんで、ことし五月十九日に百六十六回目の誕生日を迎えました。ムスリモフさんには二百九人の子孫、ひこがおり、最年長の孫は八十歳をこえています。父親は百二

十歳まで長生きしました。彼は若い時からこの山村に育ち働き、山をおりたのは百五十歳のときバク1へ三日行っただけ。また乗馬がじょうずで三年前まで乗っていたそうです。今も元気で毎日果樹園の手入れをやっています。

グルジア共和国保健省実験臨床療法の科学研究所の研究によれば、長寿の不可欠の条件は適度の筋肉労働をすることだといっています。この調査では、長寿者の大多数は農村地帯や標高五〇〇—一五〇〇メートルの高地にいます。ゲルジアの長寿者の三四%は家事一八%は自家菜園、七・五%はコルホーズその他で、いまも働いています。生活様式に標準はなく、たばこは飲まない方が多いが、愛煙者もあり、酒はたしなむ程度、菜食者も肉食者もいますが、共通の点はいくつもの、野菜を多くとっています。要するに節度のある生活で、カロリーはとりすぎない方がいいといっています。長寿者は大体よく歩き、楽天的で、生活をたのしみ、元気で。

料理メモ

鶏と野菜の水だし

材料(四人前)

- 鶏肉水煮(かんづめ) 一—二かん
- 小タマネギ 十二個
- ニンジン 小二本
- 小カブ 一束
- カリフラワー 小一個
- 芽キャベツ 十二個
- ジャガイモ 二個
- スープの素 二個

タルタルソース
パーベキュソース
マヨネーズ
ケチャップ
溶きがらし

作り方

- ① 小タマネギは皮をむき、ニンジンも皮をむいてタテ二つ切りにし、小カブはクッキーセンチ残して切って皮をむき、カリフラワーはつけ根のほうから小房に切り分けて水につける。
- ② ジャガイモは皮をむいて、大きいものは四つ、小さいものは二つくらいに切って水にさらす。
- ③ 芽キャベツは、つけ根の部分に十字の切れ目を入れて塩ゆでにする。
- ④ なべに水カップ六とスープの素二個を入れ、煮えにくい野菜から順に入れて弱火で煮こむ。水が少なくなったら適宜加える。
- ⑤ 最後に、芽キャベツと鶏肉かんづめを汁ごと入れて一煮する。
- ⑥ なべを食卓に出し、タルタルソース、パーベキュソース、マヨネーズ、ケチャップ、溶きがらしなど好みのものをつけて食べる。

