

佐川

発行 町 16
 集 128
 TEL 128
 編 集 課
 総 務 課
 1971.5.20号

統一地方選挙終る

愛媛県議会議員選挙は、去る四月十一日、佐川町議会議員選挙は、同二十五日にそれぞれ執行されましたが、今回の選挙は従来に比して特に投票率が上昇し次のようになりました。

県議会議員選挙は、八八、一九％で一〇、九九％上昇、町議会議員選挙は九四、九二％で、四、五八％上昇となっております。

今回の選挙で当選された町議会議員は次の方々です。

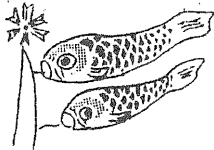
- 村田 英夫 (郷)
 今岡 安盛 (中野)
 久保田 仁之 (下鹿野川)
 堀川 史朗 (瓜生谷)
 中野 一 (小畑井)
 岡村 利三 (広常)
 中居 喜代光 (小藪)
 岩田 横太郎 (影地)
 和氣 不二夫 (下鹿野川)
 永田 茂喜 (中居谷)
 畦田 和弘 (嘉城)
 山口 清政 (広常)
 西宮 実 (菟野尾)

町議会の構成終る

選挙後の佐川町議会は去る八日初議会を開き、次のように議会の構成を終った。

- 議長 永田 茂喜
 副議長 中居喜代光
 常任委員会委員長
 ○ 副委員長
 総務の岩田横太郎 ○ 福山義一
 植木武雄 村田英夫
 久保田仁之 永田茂喜

- 文化 ○ 堀川史朗 ○ 岡村利三
 和氣不二夫 今岡安盛
 西宮 実
 産業 ○ 畦田和弘 ○ 山口清政
 中野 一 丸山音澄
 中居喜代光
 議会議員選出の監査委員に、今岡安盛氏が選任せられた。



行政相談員のおしらせ

国や地方の行政上のいろいろな問題を相談したり、意見を申し出る制度として置かれていた行政相談員は、本年も昨年にも引き続き次の方が任命されました。気軽に相談に出かけてください。

予子林 石河数男

香典返しを止め 社会福祉事業へ 寄附

上嶮峨谷部落の東繁太郎さんはさきに亡くなられた御母堂ミズヨさんにおくられた香典を社会福祉事業のため役立てて下さいと金貳万円を又中津部落の宮田静さんは御尊父三郎さんにおくられた香典を同じく金壹万円を社会福祉協議会へ寄附されました。

協議会では、これを基金加え社会福祉のため有効に使用し、両氏の御意志に報いたいと言っている。

おしらせ

- 一、乳児健康相談
 日時及び場所
 五月二十八日
 午後一時～三時
 町公民館健康相談室
- 二、妊婦健康相談
 日時及び場所
 六月七日
 午後一時～三時
 町公民館健康相談室

国保から 被保健者の 皆さんへ

1. 移動届について
 国保の被保険者が異動した時は必ず保険証と印かんを持参して届けて下さい。
- 【例】(1) 死亡 (2) 出生 (3) 転出 (4) 転入 (5) 転居 (6) 会社等の保険に加入した時、(7) 会社等を退職して保険がされた時
 特に会社の保険に加入された時は国保係ではわかりませんので、早く国保そり失の手続きをお願いします。
2. 学生さんに対して発行してあります特別の保険証について遠くの学校へ就職している人や下宿して通学している人は印かんを持参して申し出て下さい。保険証を交付します。又出稼ぎなどで家を離れる人も特別保険証が交付されますので申し出て下さい。

1. 昭和45年度 緑の羽根募金の収支決算書

費目	金額	費目	金額
前年度繰越金	10,541円	県募金委員会拠出金	29,500円
募金(別表)	5,158.8円	事業費(苗木代)	17,080円
		(肥料代)	1,340円
		(標柱代)	3,700円
合計	62,129.8円		51,620円

収入・支出の差(残金)11,509.9円は翌年度へ繰越します。
 県募金委員会は、苗木等を無償で配付する事業を行っております。

2. 昭和45年度緑の羽根募金部落(団体扱い)別一覧表

部落名等	金額	部落名等	金額	部落名等	金額
小畑井	320円	大屋敷	440円	上嶮峨谷	680円
萩野尾	335	森	350	菟野尾	160
汗生	900	脇栄	480	櫛の木瀬	515
道野尾	715	大和	965	柳	650
上森山	①545	中野	1,740	柳	715
山槌	②425	小藪	1,985	市の畦	465
山槌	830	下鹿野川	1,345	瓜生谷	610
協生	865	上 "	1,610	町	890
嘉成	770	京港	105	藤の原	740
共栄	1,240	奥の山	115	小倉	190
中居谷	1,700	見の越	108	中津	1,135
白石	860	月の尾	510	森林組合	8,500
影地	700	下敷水	610	農協	1,700
広帯	1,360	敷水	1,000	町	8,360
久保	590	上敷水	490	合計	51,588
智者ノ木	295	下嶮峨谷	①745		
大平	1,010		②220		

昭和四十五年度国土緑化運動の事業として、さきに部落長及び森林組合、農業協同組合を通じて、緑の羽根募金を行いました。
 町民の皆様並びに関係団体特別らご協力をいただき、予定の実績を挙げることで、有難く厚くお礼を申し上げます。なお募金の結果と、収支決算のご報告をいたします。
 昭和四十六年五月十日

緑の羽根募金事務局 松岡満男

昭和四十五年度緑の羽根募金のお礼と収支決算の報告

肱川土場木材相場表

乾しいたけ相場表

昭和46年5月8日市

県森連しいたけ共販売所に於ける相場

Table with columns for length (長さ), diameter (未口径), thickness (すぎ), width (ひのき), and price (まつ). It lists various wood types like pine (松) and cedar (杉) with their respective prices.

Table showing market prices for dried mushrooms (しいたけ) with columns for entry date (入札の月日), price type (価格), and specific prices for different grades (高値, 中値, 安値).

次回市5月27日・6月7日です
5日前位に出荷して下さい。

本表は 肱川町内の自動車土場の価格です。(才当り)
故に運賃や市場手数料など差引いたものです。

6月分学校給食献立表(予定)

肱川町学校給食センター

Main menu table with columns for day (日曜日), food category (パン・生乳, 黄の食品, etc.), and specific menu items (献立名). It lists daily meals from April 16th to April 30th.

「日本脳炎予防注射」

希望者は必ず申込みを

日本脳炎予防注射を七月のはじめに行ないますので、希望者は五月中旬に部落長を通じて申し込みをして下さい。

注射料金 一回分百五十円
昨年注射をした人は今年一回ですみます。
今年のはじめての人は二回注射です。

四月のできごと

- List of events in April: April 5th (観光協会総会), April 6th (米生産調整推進協議会), April 8th (役場会議室), April 10th (役場会議室), April 11th (役場会議室), April 12th (役場会議室), April 13th (役場会議室), April 14th (役場会議室), April 15th (役場会議室), April 16th (役場会議室), April 17th (役場会議室), April 18th (役場会議室), April 19th (役場会議室), April 20th (役場会議室), April 21st (役場会議室), April 22nd (役場会議室), April 23rd (役場会議室), April 24th (役場会議室), April 25th (役場会議室), April 26th (役場会議室), April 27th (役場会議室), April 28th (役場会議室), April 29th (役場会議室), April 30th (役場会議室).

農協だより

S 46. 5. 20

苗代の管理について

苗代期間中に苗の色があせて黄色になる場合がある。これらの原因は根がならぬかの障害で腐って肥料が不足している場合である。前者の場合は原因によって対策は異なるが、応急処置として水を落とし、根に十分酸素を与えてやることが大切である。後者の肥料不足の場合は本田植つけの五日前頃に坪当り二〇グラムの硫酸を一五リットルの水にかし、苗代の水を落して夕方にジョロで散布すると田植後発根が多く活着がよい。これ以前に施肥すると、根が伸びすぎて苗がかかりにくくなるから注意しなければならぬ。

苗代の病害虫防除について

○イモチ病にはキョジンP粉剤等を朝露が乾いてから、アール当り四〇〇グラムの割合で散布するとよい。
○シマハガレ病はヒメトビウシカによって媒介されることはよく知られているが、これの防除には、苗代時代から防除しなければならぬ。
六月上旬頃から本田植つけ迄に一週間に一回くらいの割合でバッサナック粉剤を散布するのが有効である。

苗代の新しい除草剤

「薬剤名」アタックウィード乳剤。
苗代播種後一〇一六日目頃（水稲の二葉展開時期頃）に雑草体がかくれる程度の深さで一メートル

ル（一・五メートル間かくで踏み切り溝え散布する。処理後四〜五日間は湛水する。散布量はアール当り二〇〇〇を原液または五〜一〇リットルの水に希釈して散布する。（ヒエ、カヤツリグサ等に有効）
処理時期が早いと葉色が褐変することがある。

五月の健康管理

農作業を能率よくするために、仕事の段取りや計画をもつことが大切ですが健康体であることが大事です。健康体である人は昼元気、夜よく眠り、食事がおいしいことだと思います。
元気でなければ仕事の能率は上がりません。体力を若々しく保つための努力をしてみましょう。
○ 農家で体を働かすから、なるたけ歩かないでと思う人がいます。年は足から老けます。たまに手をふって歩く事はエネルギーの再生産なのです。
○ ねこ背は第二の大罪
内臓を圧迫して健康に悪影響を及ぼすので、年々みえ、これは大損、胸を張ればねこ背は追放できます。
○ テレビの見過ぎも罪
食事の時はテレビを見ない、疲れたら寝ること、マッサージをすること。それでも見すぎたら寝る前に、かけ足で足ふみを百回程度しましょう。

◎しあわせを未来につなぐ1,000万円保障

46年度共済推進目標

保障新契

50,000万円

農繁期を目前に控え各位に於かれましては何かと御多忙の事と存じます。共済事業につきましては組合員の深い御理解を戴き昨年は目標達成が出来ました事を心から御礼申し上げます。今年は又、新に愛媛県目標700億、旭川農協自主目標新契5億の目標で推進計画をたてております。なにごと毎年の推進で御無理を申上げる訳ですが全組合員の「しあわせ」の為に農協共済を良くご理解戴き尊い生命や財産を守り老後の生活資金として「農協共済」ご加入を宣敷くお願い申し上げます。

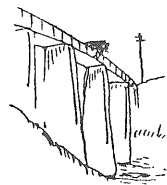
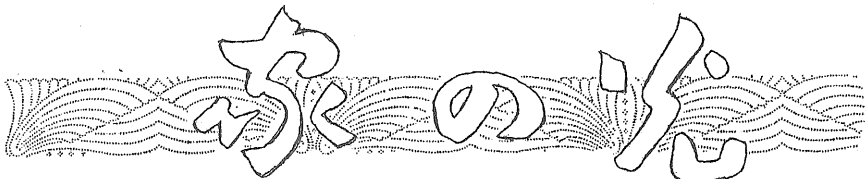
組合員になぜ共済が必要か.....

- (一) 生命、財産の保障のための農協共済
- (二) 備蓄のための農協共済
- (三) 信用拡大のための農協共済
- (四) 生活設計のための農協共済

6月集配予定日

六月二日	六月十日	六月十八日	六月二十六日	七月四日	七月十二日	七月二十日	七月二十八日	八月五日	八月十三日	八月二十一日	八月二十九日
正	正	正	正	正	正	正	正	正	正	正	正
油	油	油	油	油	油	油	油	油	油	油	油
配	配	配	配	配	配	配	配	配	配	配	配
達	達	達	達	達	達	達	達	達	達	達	達
予	予	予	予	予	予	予	予	予	予	予	予
定	定	定	定	定	定	定	定	定	定	定	定
日	日	日	日	日	日	日	日	日	日	日	日
中	大	大	大	大	大	大	大	大	大	大	大
宇	宇	宇	宇	宇	宇	宇	宇	宇	宇	宇	宇
津	津	津	津	津	津	津	津	津	津	津	津
和	和	和	和	和	和	和	和	和	和	和	和
川	川	川	川	川	川	川	川	川	川	川	川
予	予	予	予	予	予	予	予	予	予	予	予
林	林	林	林	林	林	林	林	林	林	林	林

5月号からさらに読みやすく充実する



のおすすりめ

わたしたちの暮らしを取りまく諸情勢は、いっそうの厳しさを加えています。こうしたなかにあつて、農業協同組合では総合三か年計画をたて、みなさんの生活と農業の向上を図る努力を日夜つづけております。ところで、生活と農業の向上を図り、豊かな生活を築くためには、みなさんにもいろいろと考え、研究していただくことが必要です。そこで農協では、みなさんの暮らしのテクニストである『家の光』を毎月愛読されることをおすすりめしているのです。とくに、『家の光』5月号からは、つぎのような内容の充実改善を図ってお届けします。

- (1) 農産物を有利に販売するための生産技術や、経営の実例紹介に重点を置いて編集します。
- (2) 『営農教室』を、おあさん方により親しんでもらうよう図解を豊富に掲載します。

あなたの、明るい生活を築くため、ぜひ『家の光』を継続してご愛読くださるようおすすりめします。

組合員のみなさんへ
旭川農業協同組合

読もう 活かそう 広めよう

奥様一口めも

「茄子の漬物を色よく」

きれいな茄子色で、茄子の漬物を食卓に出したいのは当然ですね。きれいな色に漬かった上に味もよいのでずからたまりません。これには樽や桶のタガの不用なものか、垣に使う升をよく洗い15～20センチくらいの長さの切ったものを、何本か漬物の中に突込んで置くだけで、見事に引き上げます。

BHC代替農薬

補助について

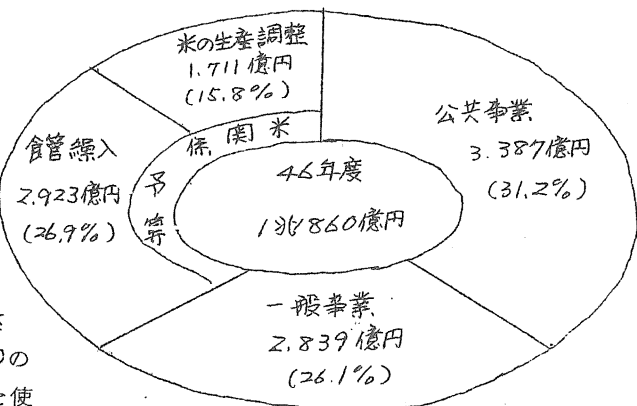
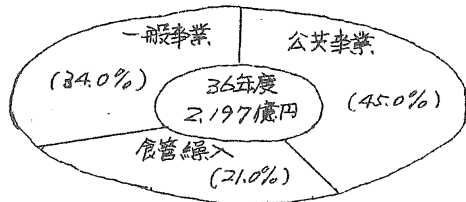
昨年農作物にはBHC等規制農薬は一切使用出来なくなりました。畜産物も農薬残留が確認されました全国競馬協会と県家畜保健課では、家畜の飼料に使はれる稲にこれ等農薬使用をしないよう皆さんに協力を願って来ましたがBHCの代替としてデブテックスを使用して頂きましたが薬価の差額補助として酪農家を除く農家を対象に一反当り全国競馬協会補助88円県補助8円80銭が皆さんの貯金口座に振込んでありますお確かめ下さい。

六月推進品目

只今県下の農協では夏ふとんの一斉推進を婦人部の協力で進めております現品見本を婦人部役員さんまで送っています大変お買徳品でありますので是非共同購入でお願い申し上げます。

図でみる農林予算

図3 農林予算の使途別内訳



昭和46年度農林予算の規模

	46年度	45年度	前年比%	増加率 (%)
農林予算の総額	10,860億円	9,177億円	1,683億円増	18.3
国の予算の総額	94,143億円	79,498億円	14,645億円増	18.4
国の予算に占める比率	11.5%	11.5%		

図表の説明

- ① 46年度農林予算は1兆円の大台にのり、従来の経過からみると国家予算の規模に比例して増大している(図1)
- ② 農業基本法が制定された36年度は2197億であったが46年度は当時に比べ4.9倍に増大している(図3)
- ③ 農林予算の42.7%は米対策費(図2、図3)

図1 国の予算と農林予算の動き (昭和36～46)

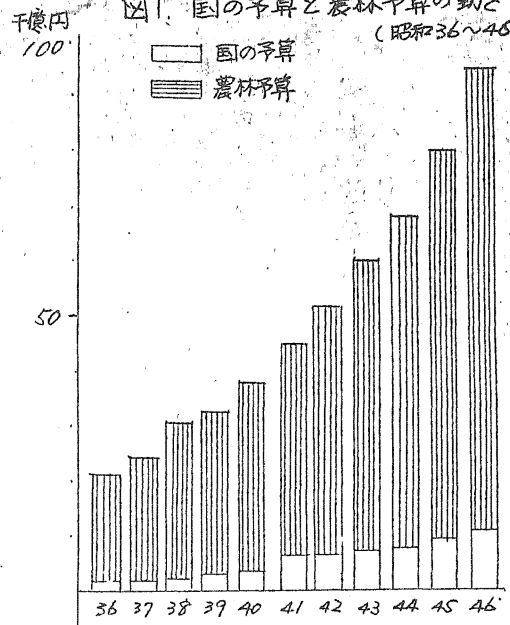
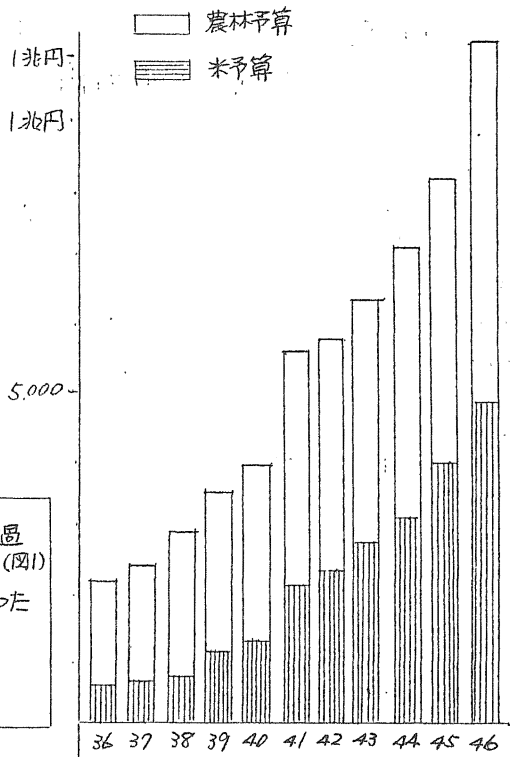


図2 農林予算に占める米予算



46年産米穀の政府買入れ価格算定

(玄米150キロ当たり)

1. 基準価格 20,936円
2. うち軟質3等裸価格
 $20,936円 + 191円 - 46円 - 226円 = 20,855円$
 (基準価格) (1~5等平均と3等との等級差) (歩どま切算) (良質米奨励金)
3. うち1~4等平均包装込み生産者手取り予定価格
 $20,855円 - 108円 + 46円 + 239円 + 273円 = 21,305円$
 (うち軟質3等裸価格) (3等として4等平均との等級差) (歩どま切算) (良質米奨励金) (包装代)

昭和46年産米等級別政府買入れ価格 (単位150キロ当たり円)

等級	買入れ価格	うち良質米奨励金
1等	22,405	750
2等	21,805	550
3等	21,205	350
4等	20,455	—
5等	19,205	—

家畜飼料は合理化配送のために三ヶ月ごとに予約を受けて其の月の五日前後に皆さんの所へ配達しております。只今七月から九月までの予約を取っておりますが特にこの期間は品いたみの来安の時期でありますから在庫を出来る限り少くしたいと思っておりますのでまだ申込されてない方はすぐ連絡をして頂きたいです。

忙しい農繁期に入りました色々と作業計画を考え準備されておられると思います。農繁期を元気に頑張るために台所の計画も合わせて考え加工品等買置も必要かと思っております。果樹酒の時期が来ました梅酒用焼酎、田植酒の予約受注を致しております。早目に申込頂きます。よろしくお願ひ致します。

家畜飼料三ヶ月予約について