

# 眩川

発行 町 120  
 116  
 TEL ( 128  
 28  
 編集 課  
 総務 課  
 1969.11.20号

こんどこそ逃すまい

## 国民年金に加入する最後の機会

(かける期間は五年です)

こんど国民年金法が改正され、高齢者のための五年年金が設けられました。

明治三十九年四月二日から明治四十四年四月一日のあいだに生れた人は国民年金が始まった時しか加入できませんでしたが、当時加入していなかったもの、あるいは加入

しそびれていた人でも、こんど期限を切って加入できるようになりました。

改正の大きなねらいは、老後のしあわせを願う、その生活を守るため、老令福祉年金しかもらえない人に、抛出制の年金に加入する道を開き、より多くの年金がもらえるよう配慮されたことです。

### (五年々金)

- ◎ 加入できる人
  - ◇ 明治三十九年四月二日から明治四十四年四月一日までに生まれたい人。
- ◎ 今までの国民年金に加入したことのない人。
- ◎ 厚生年金や、その他の公的年金制度にも加入していない人。
- ◎ 厚生年金や、その他の公的年金制度からも年金を受けることのできない人。

- ◎ 加入する期間
  - ◇ 五年間。
- ◎ 保険料額
  - ◇ 月額七五〇円(五年間の掛金総額は四万五千元)
- ◎ 年金額
  - ◇ 年額三万円(月額二千五百円)
- ◎ 支給開始の時期
  - ◇ 六五才から。(六五才になるまでに五年にたらない人は五年間納付したときから)
- ◎ 加入申出の期間
  - ◇ 昭和四十四年十二月二十五日まで。

## 10月の出来事



- 2日 交通安全推進協議会  
毛利代議士国会報告会  
狂犬病予防注射 大谷外2地区
- 3日 定例町議会
- 4日 庁内職員野球大会(高砂グラウンド)
- 5日 心配ごと相談
- 6日 衛生相談(小藪)
- 7日 道路愛護デー 乳幼児検診
- 8日 一日衛生部打合せ
- 9日 大洲、脇川伝染病隔離病舎落成式
- 10日 町民運動会
- 13日 阿部代議士国会報告会
- 14日 県政懇談会 一日衛生部 開催
- 15日 ジフテリア、その他予防注射(大谷地区)
- 17日 定例課長会
- 19日 町職員一泊研修旅行
- 21日 昭和44年度低開発事業並びに消防施設整備事業実施打合せ
- 27日 栄養料理講習会(中津)
- 29日 農業委員会 混合予防注射

今すてたたばこの温度 七百度

## 長い間ご苦勞でした

三九名に一九五万円  
 退職報償金交付

脇川町消防団では、定数の改正と永年勤続者の勇退により、本年度は全部で三十九名の退団者があつた。

この退職団員はいづれも十五年以上長い者は三十年近くも消防団に在職し、黙々として郷土の消防事業につくした人たちであるが、後進にあつて託して本年三月退職されました。

消防団は私たちの生活に不可欠の重大な存在であります。あくまでも相互扶助、犠牲的精神を根底として活動することであり、団員は始終奉仕の精神に徹して、い勤務をこつとつけています。

国、県、町では、この無私活動に何か報いるべきであるとの方針をうち出し、数年前から、災害にあつた時の補償制度、退職の時の報償制度をつくりこれにむくむことにいたしました。

まだ発足まもなく、金額もわずかで充分とは言えませんが、このような制度のできたことは大変よろこばしいことであります。

今年、最高の人で七万円、最低三万五千元、合計一九五万円を交付し、お礼のしるしとしました。なお、この上に消防庁から、銀盃と感謝状が送られる予定であります。

季節は火災多発期に入りました。防火防災のため訓練にはげみ有事のときは率先消火や救助に挺身する団員の勞苦に対し感謝すると同時に、永年勤続してこゝに退職

された方々に対して改めて深謝の意を表してもらいたいものです。

なお、藤川伊佐男さんは、この退職金の中から一万円を町の消防事業のために寄附いたゞきまして、厚くお礼を申しあげます。

## 香典返し

### 福祉事業へ寄附

汗生部落の出水恒夫さんは、さきに亡くなられた母堂カツヨさんにおくられた香典二万円を、社会福祉事業のために役立てて下さいと、社会福祉協議会へ寄附されました。

協議会では、これを基金に加えて社会福祉のため有効につかわせていたゞきカツヨさんのご遺志にそいたいと言っている。

## 無料 人権法律相談 開設について

左記より、人権法律相談が開かれますから、公務員による不当な圧迫、人身売買、村八分、強制圧迫、差別待遇、私的制裁、名誉信用侵害、借地問題、借家問題、家庭問題、公害問題などで悩んでいる人、困っている人はすんでご相談下さい、相談は無料で、秘密は固く守ってまいります。

十一月二十六日  
 午前十時～午後三時  
 川上商工会二階  
 (元愛媛相銀)

## 高血圧者の心がまえ

正しい知識  
 正しい療法

まず大切なことは、正しい心がまえをつくることです。

いたずらにそれではいけません。しかし、だからといって医師の指示をいかげんに受取つてはいけません。

これからの生活は、高血圧について正しい知識をよくのみこんで、妙ないかたですが、高血圧と友達になつて、どうしたら心身ともが一番よい結果が得られるだろうかといふことを、真剣に考える必要があります。

高血圧はなかなか治りにくい病気です。治つたようにみえても、不摂生をしますと、また悪くなつてしまいます。一生の病氣と考えて油断なく、たゆまず養生につめて下さい。どうしようもないんだと考へることほど、おろかなことではありません。

もう一つ申し上げておかなければならないことは、いいかげんな民間療法に走つてはならないといふことです。家伝とか、妙薬とかいって、学問的にその内容のハッキリしないクスリや治療法がいろいろありますが、そのためかえつて悪化したような例がしばしばあります。このような治療法をしてみたい場合には、是非一度医師にご相談下さい。

寒さは血圧を上げるものになります。夜中のお小水はシンピンでとって下さい。

深呼吸は血圧を下げる働きがあります。又精神安のためにもなります。ときどき一分間位ユックリと深呼吸をすることをすすめます。ただ一度に長時間やりまますからご用心下さい。



住民異動届出には

### 必ず保険証を

住民課

転入、転出、出生、死亡、その他で被保険者が異動したときは、印かんとともに必ず保険証を持参してください。

転出届出などの際、保険証の提出がないときは、受け付けないことがあります。

### 社会保険に加入した

### ときは早目に届出を

国保被保険者が、健康保険など他の社会保険に加入したときは、印かんとともに国保保険証及び新しく加入した社会保険の保険証を持参の上、必ず十四日以内に届出てください。

もし、社会保険に加入しながら届出が遅れたため、その間に国保の保険証を使用して診療を受けられたときは、その医療費の七割の金額を町へ納めて貰わなければなりませんので保険給付が受けられないこととなります。

### お医者さんへは

### 必ず保険証を

診療を受けるため医療機関へ行くときは、必ず保険証を持参してください。医療機関の窓口で保険証を提出しないと全額請求される場合があります。

### 婚いん届すませて

### 明るい新家庭

一組の男女が縁あって結ばれ、新しい生活にはいるときに、結婚

式を挙げてこれを記念し、多くの人から祝福をうけることは大満足な義理のことです。

私たちは年頃になると結婚します。結婚式を挙げ三々九度の杯を済ますと世間では一応夫婦として認めているようですが、結婚の届出をしていない夫婦は内縁の夫婦といつて法律上の夫婦とはいえないので正式の夫婦のような法律の保護がうけられません。法律上正式な結婚とは、市町村の役場に婚姻届を出し、これが市町村に受理されてはじめて成立するものなのです。正式の夫婦であれば、一方的に離婚されることもないし、やむを得ず別居生活に入っても、その間の生活費を請求することもできますが、内縁の夫婦であると二人を結びつけているのは愛情だけで、その愛情がなくなると夫婦生活がこわれてしまうと、もはや相手をひきもどしたり、生活費を支払わせたりすることができなくなります。もちろん一方的に離別されてしまった場合には、慰謝料の請求もできませんが、正式の夫婦よりも法律の保護がうけられないので、実際には泣き寝入りになったり、少ない金額しかもらえない結果にもなりかねません。

式の日取りが決まったらすぐに役場へ行って届出に必要のことを聞いて式の日に出るようようにいたしましょう。

結婚式を挙げてそのうちに届出をするという事で即日届出をしないことは一般によくあることですが、いくら立派な結婚式を挙げて、また夫婦として永年生活していても、死亡した後からは婚姻届を市町村で受けつけられませんが、希望に満ちた人生のスタートを

社会的にも法律的にも認められる夫婦として婚姻届を結婚式当日すませるようにしましょう。

結婚式の祝言のさい、新郎新婦が婚姻届に署名押印することが最も重要な儀式として加えられるように一般の認識をあらためていただく必要があります。

婚姻届書は結婚される方と証人が署名し、印を押しておけば親戚、友人など代わりの人が役場に持ってきてかまいません。また、日曜日や祭日でも役場は届出を受け取りますが、この場合は休日前に届書を役場へ見せて、不備のないようにしておきましょう。

### 12月の予定表

12月 1日	防火デー 7時～17時(町内)
8日から	胃ガン検(中野小学校に於て)
11日まで	
22日	第2次結核レントゲン検診(鹿の川地区)
24日	インフルエンザ注射 14時30分～15時まで(役場)
25日	第2次結核レントゲン検診(大谷地区)
	乳児健康相談 午前10時～11時30分(役場)
26日	特設人権相談所 午前9時～17時(役場) 農委(予定)
28日	妊婦相談 午後13時～15時(役場)

### お知らせ

- 一、乳児健康相談 十一月二十五日、午前十時～十一時三十分まで 十一時三十分まで
- 二、妊婦健康相談 十一月二十八日、午後一時～三時まで
- 三、町役場会議室 十一月二十八日、午後一時～三時まで
- 四、検査料無料
- 五、衛生関係のスライドを上映致します。該当者は是非ご参加下さい。
- 六、検査料無料
- 七、検査料無料
- 八、検査料無料
- 九、検査料無料
- 十、検査料無料
- 十一、検査料無料
- 十二、検査料無料
- 十三、検査料無料
- 十四、検査料無料
- 十五、検査料無料
- 十六、検査料無料
- 十七、検査料無料
- 十八、検査料無料
- 十九、検査料無料
- 二十、検査料無料

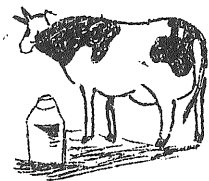
### 狩猟安全心得

- 一、狩猟に行くときは、銃砲所持許可証、狩猟免許、バッジを必ず携帯する。
- 二、銃を携帯、運搬するときは、銃からタマを抜き、カバリーをかぶせるかケースに入れるようにする。
- 三、発射するときは、周囲を見て、人や家畜がいらないかなど安全をよく確かめる。
- 四、撃ち終わったら、その都度安全装置をおく。
- 五、日の出前や日没後には狩猟をしない。
- 六、人家の近くや道路、公園等で

### 12月分学校給食予定献立表

坂川町教育委員会

月日	曜日	献立名	材料名
1	月	きつねうどん	うどん 油あげ かまぼこ かんじん ねぎ
2	火	好き焼き風煮	牛肉 ジャがいも 厚あげ かんじん
3	水	いり豆腐	鶏ひき肉 豆腐 キャベツ たまご 干しぶどう
4	木	スパゲッティ ナポリタン	豚ひき肉 スパゲッティ たまねぎ かんじん
5	金	きな粉あげパン みそ汁	きな粉 ジャがいも わかめ 豆腐 白みそ
8	月	焼きそば	豚肉 中華めん かまぼこ もやし ねぎ
9	火	ミルクつき牛乳 いかのりま煮	ミルク いか ジャがいも さつまあげ
10	水	ぜんざい みかん	あずき 白玉粉 脱脂粉乳 小麦粉 みかん
11	木	厚あげのそぼろ煮	豚ひき肉 厚あげ かんじん たまねぎ 白菜
12	金	えび与一フライ そいうめん汁	冷凍フライ そいうめん かんじん ねぎ
15	月	チーズねりこみパン 肉うどん	粉チーズ 牛肉 油あげ ちくわ
16	火	カレーチュー	豚肉 ジャがいも マカロニ かんじん
17	水	さつまいもの煮付け	鶏肉 さつまいも 油あげ かんじん
18	木	マカロニイタリアン	豚ひき肉 ソーセージ キャベツ マカロニ
19	金	栄養ぞうすい	鶏肉 白米 かんじん 白菜 干しいたけ
22	月	日本そば	和そば 油あげ もやし ちくわ ねぎ
23	火	大学いも りんご	さつまいも ごま りんご
24	水	豚汁	豚肉 大根 ジャがいも わかめ 豆腐



は絶対に発射しない。七、酒気をおびているときや疲れているときは狩猟をしない。八、銃を貸したり、借りたりして狩猟をしない。九、銃口は絶対に人に向けないようにする。十、銃の保管は、銃からタマを抜き、銃とタマとをそれぞれ別の場所にカギをかけて厳重に保管する。

### 狩猟者に望む

鳥獣保護員 中島喜代光 本年もハンター特選の賞状をいただき、誠にありがとうございます。最近のガンブームによって狩猟者の増加が著しく、事故の発生も増加しています。この冬は、事故の発生を防止するために、山林作業中の人を獲物と間違えて発砲し、大事故を起してあります。その他、県内外でも数々の事故発生を報告しております。本町の狩猟者もどうか狩猟者心得を守り、絶対に事故を起さないことと、出猟の際には必ず免許証等を携帯し、健康的で楽しいスポーツとするよう心がけて下さい。

### 「年末の荷物は

### お早めに」

ことしも、のこり少なくなり  
ました。  
年末は、例年荷物が集中しま  
す。困窮では、これらの荷物を  
正確に、安全に、速くお届けす  
るため、いろいろの対策をたて  
ています。

それでも大量の荷物が一度に  
集まると、どうしてもさばきま  
れなくなるおそれがあります。  
東京方面へ送る荷物は、とくに  
早めに、その他の地方でも、お  
そくとも十二月十五日ごろまで  
には送るようにしてほしいもの  
です。

二十日を過ぎると、年内に届  
かない場合もあります。  
各車輦で送れる小荷物は、一  
個の重さが三〇kgまで、大きさは、  
荷物の長さ、幅、高さの合  
計が二メートルまでです。

ただし、危険品や荷造りが不  
完全なものは送れません。  
また、旅行に必要な品物は、  
キップを買りと、手荷物として  
送れます。

手荷物は、キップ一枚で、三  
個まで、また、乗車する日の三  
日前から、荷物を送ることがで  
きます。

荷造りは、じょうぶな箱を使  
って、ナワでしっかり結び、荷  
物の表面に届け先を、番地まで  
ハッキリ書いてください。

荷札は二枚以上つけましょう。  
みなさまのせつかくの贈物が  
年内に届くよう、十二月のなか  
ごろまでに、お送りください。

### 「申告所得税の(第二期分)

### 納期は十二月一日まで」

本月は所得税の納税の  
月です。十二月一日までに近く  
の金融機関へ納付して下さい。  
なお、預貯金からの口座振替  
制度をご利用されている方は税  
務署において関係金融機関と連  
絡して納付手続を行ないますか  
ら、ご承知ください。

源泉所得税の年末調整説明会  
開催のお知らせ。  
十二月は給与所得者に対する  
年末調整を行なう月です。

税務署では例年のとおり、年  
末調整関係の業務についての説  
明会を下記により開催いたしま  
す。

- 〇十一月二十一日・十時から  
大洲市民会館
- 〇十一月二十五日・十時から  
長浜町体育館
- 〇十一月二十六日・十時から  
内子町公民館

### 運転者管理センターの発足

#### 悪質運転者を排除

十月一日から警察庁に運転者  
管理センターが発足しましたので  
その要点をご紹介しましょう。  
①運転者管理センターのあらま  
し。

運転者管理センターは、運転  
免許行政に必要な運転者の管  
理資料を警察庁で集中管理し、  
管理資料についての都道府県  
警察からの照会業務を一元的  
に処理するために設けられた  
電子計算組織です。

- 一、運転免許欠格者の排除。
- 二、運転免許の不正取得の防止。
- 三、運転免許証の不正使用の防止。
- 四、点数制度による危険運転者の徹  
底。

五、正確な管理資料に基づいた効  
果的な交通事故防止対策の樹  
立。  
等が強力に推進されること  
になりました。

- ①運転者管理センターのはたらき。  
〇登録  
電子計算組織への登録は、  
次の場合に行ないます。  
一、免許試験に合格したとき。  
二、免許証を更新したとき。  
三、免許証の再交付を受けたとき。  
四、免許証の氏名、本籍、住所な  
どを変更したとき。

- 五、免許の条件が変わったとき。
  - 六、交通違反で検挙されたとき。
  - 七、交通事故を起こして送致され  
たとき。
  - 八、行政処分の講習を受け、処分  
日数の短縮を受けたとき。
- 以下紙面の都合で十二月号  
に載せません。

### 肱川土場木材相場表

昭44.10.18

長寸	径寸	樹種	すき	ひのき	まつ	その他
4 m	7 cm	下	83	86		サツパルプ 1.5 m~ 2.1 m 未口6 cm上
		上	65	67		
	12 "	64	110			
4.2	30 "	16 "	66	100	38	
		71	130	48		
3.0	7 cm	下	60	62		
		上	50	53		
	13 "	81	82			
3.2	16 "	76	157	37		
2.0	7 cm	下	26	26		
		上	24	26		
	16 "	39	43	25		
2.1	30 "	46	55	31		
1.0	12 上	19	22			
6.0	13 上	83	165			
足	場	1 m につき	69円~108			

本表は肱川町内の自動車土場の価格です。(才当り)  
故に、運賃や市場手数料など差し引いたものです。

### 乾しいたけ相場表

県森連しいたけ共同販売所に於ける相場

1. 入札の月日 11月5日
2. 入札の箱数 730点  
約, 11.000kg
3. 価格 高値 3,250円  
(K当り) 平均 2,415円  
安値 1,460円

#### 4. 概要

晩生種に望みを託した10月も期待した降雨に恵まれず減収が決定的となった。さて概況であるが1般市況に言われるウズ高厚安とは反対にウズ保合、厚安となって終始活況、ウズ2,800円中心、中肉漬司混り2,300円~2,600円、下物1,800円中心、特に冬券は先高の2,200円中心 以上

### 郵便局からの御願い

年賀状は二十二日まで、小包は十五日まで。  
◎たのしい年賀状は元日に届くようお早め!!  
年賀状は十二月十五日から受けつけます。

住所録の整理、年賀状の印刷などを早目にすませ、遅くとも十二月二十二日まで郵便局へ差し出せるよう、プランをたてて書きましよう。  
◎年賀状には必ず郵便番号を!!  
郵便番号は住所の一部です!!  
郵便番号は住所の一部とお考えいただき、あて名にも、差

し出す方にも必ず郵便番号をお書きください。  
郵便番号は、はっきりと書いて書きましよう。  
また届いた年賀状で住所録を整理ましよう。  
◎年賀状はこうして...  
△出すときは束ねて...  
年賀状を出すときは、できるだけ束ねてお出しください。  
△年賀状のあて名はとくに正確に!!  
年賀状の迷い子は、毎年四千通もあります。  
あて名は府県名から丁目、番地、肩書き(○○様方、○○荘など)まで正確にお書きください。

◎お家には必ず郵便受箱を。大切な郵便物を安全にお受取りいただくため、只今郵便受箱設置運動を行っております。郵政省標準規格品の受箱で配達郵便物をためない最小限の大きさで、長年の使用にたえうる併も安全、便利、丈夫で錆びにくく、ていさいもよいという条件を備えており、品質から決して高くないものです。定価七〇〇円であっせんしてありますので、郵便局の現品を一度ごらんの上、お宅に是非お備え付けください。

