

眩川

発行 町 168
TEL { 28
編集 課
総務 号
1964. 12. 20

国民健康保険の世帯員 全員七割給付実施さる

昭和40年1月1日より

今までは、医者にかかった場合、その医療費の国保で負担する割合が、
世帯主：………7割
その他の家族：……5割
と区別されてきました。

この点が、来年の一月一日からは改正されて、世帯主も、他の家族も一律、7割となります。ですから、来年一月一日からは国保世帯の家族の方は、医者にか

かかった場合、世帯主と同様に医療費の三割を窓口で支払えばよいわけです。

受診証の 取替をします

この七割給付の実施に伴ない受診証の取替えを行います。

私たちが、年をとって働けなくなったときや、病気をしたときなどに、安心して生活できるようにするため、ふだんから自分の力でできるだけの備えをしておくのは、当然のことです。

したが、どんなに一生けんめいに働いても、個人の力だけではどうにもならないことがあります。そこで、みんなで力を合わせ共同して、助け合わなければならぬ。という考えから国民年金制度が生まれたのです。

だから、二十才から三十四才までは月百円、三十五才以上は月百五十円のかけ金を納めることになっていきます。この納めら

くのではもったいないわけです。私たちが納めたかけ金がすぐ目の前で、役立ってればかけ金を出すのにもはりができます。それで、私たちのくらしをよくするために、病院、保育所、国

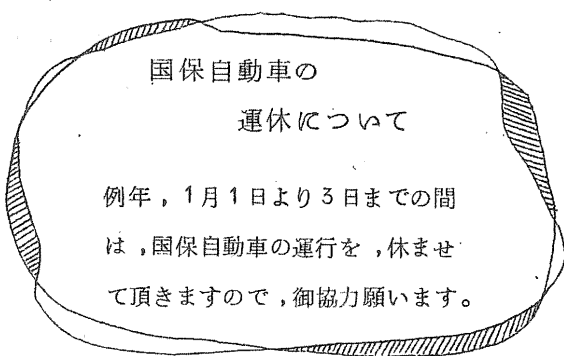
年金が支払われていて、生活のささえとなっています。十二月は、物事のきりをつける時期です。かけ金は、月に百円または百五十円ですが二月分、三月分たまる金額もかさばり

国民年金は私たちの恩給（十四）

各部落毎に取りまとめて行ないますので、お手元の受診証を、部落長さんまで急ぎお届けください。

取替期間は次のとおりです。

12月21日より 28日午前中まで



赤ちゃんの 離乳は 5〜6カ月から 始めましょう

離乳準備
離乳を始める一カ月前位より母乳やミルクの時間の間隔をきめておきましょう。野菜スープお汁、味噌汁の上清（何れもろす味）、果汁等の液体を授乳の間又は前に匙で与えます。

飲みこみ方、匙に馴れ方、かわった味に対する馴れの練習をする事が肝心です。何でも初めは一匙から始めてだんだんふやして十匙まで増して行きます。始めから喜んで食べたり、飲んでくれたりするのは限りません、何事も練習が大切です、根

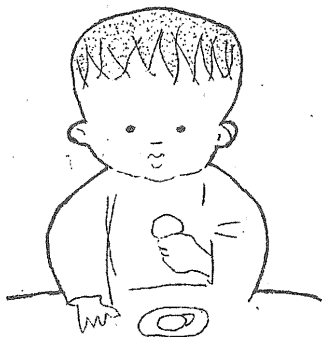
納めにくくなります。いままでの分、るすをしていたりして、かけわすれているかけ金があれば、必ず納めてください。いつだれに不幸がおとされるかもわかりません。つねに心配のない備えをしておきましょう。



気と努力が大切です。赤ちゃんの食事の時間は余裕をもってあせらずゆっくりとした気持ちで与えましょう。

―離乳食を与えましょう―

体重が七キロになれば充分離乳食をやつてよい発育になって居ます。順序は穀物、卵黄、野菜の順に進めて行きましょう。重湯（例えばマイミール、ベビーミール等何れもインスタント重湯で作るのは非常に簡単で時間がかりません。）を午前十時の乳をのませる前に一匙から始めて行き、赤ちゃんが食べられるならば便に注意しながら二三日目毎に一匙宛ふやし、大体二週間間で五匙位までにします。



便の回数が若しふえたり、余り食べてくれない日は分量を減らすか一日か二日休んでみて様子を見ましょう。そして調子が良くなれば又始めましょう。やり

り始めたから毎日つづける事が大切です。

其の次はつぶし粥（お米をといでフキンに拡げて乾かしておくと翌朝米粒にはヒビが入って来ます、それで作ったお粥）を始め一匙宛、三日目毎に一匙宛ふやし、それと一諸に卵黄の半熟（卵の半熟を作り黄味だけ取り出して食塩と味の素でうすく味をつける、赤ちゃんは塩味を一般によくこびます）を一匙おかずとして与え段々ふやして卵黄半分位までにします。

卵黄を与え始めてから一週間位してから人参とかカボチャ、パレイシヨのすりつぶしたものや、ホーレン草の裏ごしを一匙宛加えて行きます。やはり三日め毎に便に注意し乍ら一匙宛ふやして行きます。

やり始めて之で約一カ月以上位かかりますが決して急いではいけません、又無理にやってもいけません、嫌がるものは数日たってから時には半月位おくれてもう一辺やってみてください。お母さんが熱心に根気よく離乳食に馴染めさせて下さったら赤ちゃんは食事をよるこんでほしがるようになるでしょう。

尚赤ちゃんの離乳食の味付はおとなの味の半分（うす味）にして下さい。赤ちゃんの食事は半分は遊び遊び食べるのですからそのつもりでやってください。

火の用心

寝る前にもう一度
火の始末をして下さい。

1965年
中間農業センサスの実施

～1965年2月1日～

農林省では来年二月一日現在で農業センサスを実施します。

この調査は、農業や農家に關する全国的な調査で、国勢調査につぐ大規模なものです。

農林省はこの農業センサスを五年に一回実施することになっています。五年前の昭和三十五年二月一日にも一九六〇年世界森林業センサスという名前で行われました。

この調査は農林省が県や市町村にたのんで行うもので全国で二一万人の人々が調査員として調査を担当してもらうことになっています。

来年二月一日前後すべての農家を調査員の方がこの調査のため訪問することになっています。

農家がそのさい申告した内容は、きめられた統計を作る目的以外に使われることはありません。課税のためなどにこれを使うことは法律で厳禁されています。

この農業センサスの統計は、農林省で今後の農業をどの方向にもって行くがよいか等実際の農政を実施するのに使われます。

またこの統計は県や町が今後経済計画をたてたり、これにもとづいてきめの細かい農政を実施させたいとします。

電柱敷地実態

調査について

四国電力K.K.では、電柱敷地料支払を再確認するための調査をすることになりました。

権利者の皆様は次の要領により調査に協力下さい。

○調査対照

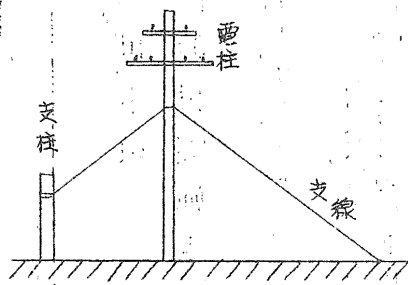
四国電力K.K.分（電灯線分のみ。終戦後点灯分または十五年と一括支払分は調査の必要なし。）

○調査書提出期限

昭和四十年一月末日まで

○調査書提出先

肱川農業協同組合本所



その他、不審の点は肱川農協へ連絡下さい。

穀物調整賃金

協定額が決る

穀物調整機を所有している人で組織している、調整組合では以前より賃金の協定を行なってきましたが、今年も先般、代表者が集り協議の結果、燃料、労賃など、かなり値上りしているが、農家の経営支出に与える影響も考え、次の料金の決り案とした。

もみ落し 一俵 一〇〇円
もみすり 一俵 一二〇円

森林組合
だより

種類	K1号	K2号	K3号
発芽温度と発芽率	一〇〜二〇度 五〇〜五〇%	一〇〜二〇度 五〇〜五〇%	一〇〜二〇度 五〇〜五〇%
型、肉質、色沢	大型、厚肉、肉質硬い 茶褐色	中型、中肉、肉質軟い 肉質軟い 淡茶褐色	大型、厚肉、肉質硬い 茶褐色
特微	主としてどんこ 幹しいたけ用	主としてころしん 生たけ用	主としてころしん 生たけ用

椎茸の種菌と
その性質について

どんな作物でも栽培する場合その品種と特性を知っておくことは必要なことです。

特に椎茸は、これから入れようとするホダ場の条件や、農作業との組合せを考慮してその種菌の特性を生かすよう栽培する事が大切です。

組合で幹旋している種菌の特性などは表1のとおりです。なお、種菌、種駒および器具の代金は表2のとおり昨年と同価格で現金です。特に大口の方は組合へ申し込みをしておいて下さい。

種菌	種駒	打込器	打込器	刃先	皮取
一袋 九〇〇〜一〇〇〇欠分	一袋 五〇〇ケ入	種駒用	種駒用	種駒用	両方とも
三三〇円	三二〇円	七〇〇円	四〇〇円	一五〇円	一八〇円

幹しいたけ相場表

相場	1, 入札の月日	3, 価格	4, 概要
県森連しいたけ共同販売所に於ける	39.12.10	高値 3529円 平均 2700円 安値 1750円	品薄で相変らず高値

肱川土場木材相場表
昭39.11.28

長さ	寸	す	ひのき	まつ
4	m	7cm下	45	47
		8"上	50	50
		12" "	41	49
		16" "	43	45
		30" "	45	47
4.20				
3.0		7"下	38	38
		8"上	41	45
		13" "	45	54
		16" "	42	45
3.2				
2.0		7"下	20	22
		8"上	20	25
		16" "	20	22
2.1				
1.0		12"上	12	13
6.0		13"上	43	60
足		場	50	70

毎年夏ホダ場や伏せ伏せ場の状態をみると、どうしても種菌（オガクズ）のほうが菌の伸び具合が良校で駒のほうが悪い。労力が少なくて植付が早いせい。好都合です。とはいつても、菌が良く廻り、早く良いホダにならなくては、困る人はボロ栽培する意味も無く、良く生やさなくてはいかに種菌が高値であっても現金収入の喜びとはなりません。

台湾桐材相場表

長さ	径寸	価格	備考
1m	12cm~13cm	22円	長寸は1mより20cm
	14"~16"	35	単位で2.2mまでです
2.2m	18"上	48	

本表は肱川町内の自動車工場の価格です（才当り）。故に運賃や市場手数料など差し引いたものです。