

眩川

発行 町168 集 課号
128
編 務 1964.8.20
総 1

今年の「国民健康保険税」決る

国民健康保険税は、その世帯の所得額、固定資産税額、被保険者数、世帯（戸数割）の四つを基にして計算するが、「所得」とは前年中の所得をもとにし、「固定資産税」は一月一日現在の所有資産の税額であり「被保険者数」はその年の四月一日の数をもとにされます。このため前年の所得が決る時、すなわち町民税の通知書が来るまでには、計算ができません。八月の通知書であなたの一年分の国民健康保険税が決りますが、昨年度の所得者に対する保険税の減額がなされることになりました。減額の世帯及び基準は、前年中所得額九万円以下の世帯に減額百円当り、一円八七銭。

警告

牛の日射病熱射病を防止せう!!

近年稀な暑さ千天が続く農作物と同じく家畜も非常に疲れています。こうした時に飼養管理をあまり破目にあいます。最近日射病熱射病の患者が非常に多くなっています。現在治療中のこの患者が十六頭に達しました（八月十一日現在）

- 帯の減額
- ・世帯平等割で三六八円
 - ・被保険者一人当り一七七円
 - ・前年中所得額九万円に被保険者一人当り（納税義務者を除く）一万五千元を加算した金額以下の世帯の減額
 - ・世帯平等割で二四六円
 - ・被保険者一人当り七八円
- の割で計算された額が該当世帯について減額されます。
- そこであなたの一年分の税額から才一期（五月）に課税された分（該当世帯のみ）を差し引いた残額を才二期以降に納入していただくこととなります。
- 「国民健康保険」は、この税と国の負担金でまかなっており、あなたが「国民健康保険」の徴収率が悪いと、国の負担額が少なくなることになっているため、税の償還滞納が全体からみますと、大変な損を皆んなに与えることにならなければならず、お互いのため「国民健康保険」を伸ばして行くためにご協力下さるよう強く望んでいます。
- 尚税の内容が不審の点は税務課へお尋ね下さい。

- ごうとした密閉した畜舎
- 1 比較的開放してある牛舎ながら、畜舎に併設した堆肥つみをしておく。
 - 2 糞尿のかわりに草敷敷をして、糞尿している畜舎
 - 3 症状
 - 4 食欲が全くなく興奮甚しい
 - 5 結膜充血発汗（全身）
 - 6 呼吸困難、腹が膨らみ苦しむ
 - 7 体温が高くなる
 - 8 起立不能となり四肢伸張して口から泡沫涎を出す
 - 9 応急手当
 - 10 全身に冷水澗注を行うと同時に頭部を氷でひやす。

国民年金は私たちの恩給（一〇）

あなたも国民年金制度に入っていますか？

職場につとめていたサラリーマンは、厚生年金や共済組合などに加入してあります。その他一般の人は、すべて国民年金に加入しなければなりません。このように国民の全部が、どれかの年金制度に加入することの目的は、金で年金を老後の生活に備えたい老後の暮らしをするためです。

国民年金は、二十才になったとき、あるいは勤めをやめたときなど、その人自身が加入の手続きをすることになります。この制度が老後の生活に備えるものであるため、なじみにくいのか、加入の手続きを忘れていたり、怠りたりしていることがみられます。老後の生活はもろろん、途中不慮の災難に備えるためにも、若い時から「年金」を積み重ねておきたい人は、いまだ加入していない人は、い

日本脳炎の発生に注意

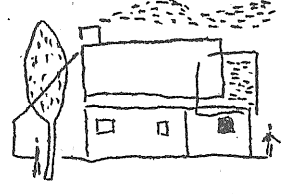
昨年の二倍

県下の日本脳炎患者は八月十日現在で十一人（死亡五人）の発生をみており、全国的には昨年同期の二倍以上に達してあります。この病気が八月と九月が最多発症期で蚊が媒介するといわれ、大家畜（特にブタ）と蚊との関係が重要とされています。この日本脳炎は発病したもののうち四割が死亡、三割が運動機能の後遺症を残すおそろしい病気です。

過去の発生では十五才までの子供、七十才以上の老人がほとんどであったが、今年には二十才と三十才の青年層、働き盛り大人の発病がふえておられます。媒介する「コガタアカイエカ」は主に水田、池などを発生し、対に大丈夫であると言えませんが、やはり同じ注意が必要です。

生に最も適した状態で、発生を助けその寿命を長くしてあります。一方猛暑つゞきの天候のため人体の抵抗力が減少して発病しやすい原因となっており、蚊の繁殖（蚊にさされぬこと）が必要であり、感染して発病するおそろしいかはその体力によるので、一日中白をたて遊んだり、仕事をするなど過労しないことが大切です。特に子供は日の強い場所を長時間おぼせぬよう注意し、日中は必ず帽子をかぶらせることが大切です。

尚予防注射を受けた人でも絶対に大丈夫であると言えませんが、やはり同じ注意が必要です。



ますく年金委員（部落長）さんか、役場に申し出て下さい。

八月の農作業

◎「水稲最後の仕上げはここでです」

今年の気象は異常の連続であり春の異常高温夏のレコード破りの干天農作管理には特に苦勞の多かつた年です。

然し一部干害の水田を除き見事な出来映えは秋の稔りが待たれる昨今ですが

この労作の成果を決定するのはこれからの手入れ「最後の仕上げ」の巧拙によります。

最後の頑張りゆめゆめ手ぬかりはなれませぬぞ？……

1 稲の玉肥
これは稲葉の同化作用を盛にするための施肥で粒張りをよくします。

穂肥をやらなかつた水田に限る事が一つの条件

秋の照こみのよい見透しのある時に施用すること。

肥料は窒素だけとし硫酸一、五百分の花の終わった時を目安として施します。

2 穂首イモチの予防
今年はや早冷（秋が早）と云われまので出穂後のイモチが気がかりなので

出穂前に必ずセレンサン石灰三トを止葉めおで撒布しよう。

尚秋雨の多い天候になれば稲の落花後更に一回セレンサン石灰等を撒布して枝穂、節イモチを防ぎましよう。

3 秋浮腫子（ウシカ）
六月の日照時間の多い年には秋ウンネが多発することは統計が教えています。

今年の六月の天候は秋ウンカ多発を予想されるので出穂後にPN（イービーエヌ）マラソンの粉剤を適期をのがさないよう撒布のこと

4 水のかけひき
出穂後一カ月すると米のかたしが決定しますこれは可成水を吸収しますが傾機期にはこの頃からは水をきり落し根の活力促進を計る事が必要で、出穂一カ月以後は湿ってゐる程度でよいです。

◎秋野菜たねまきの勘どころ
秋野菜のまきつけ準備の季節になりましよ。

食欲の秋です立派な栄養野菜を上手につくって体力の回復に食卓の団圓をはかりましよう。

この秋野菜地ごしらえの絶体条件があることを存じてましよう

一、秋野菜は十字科が多いのです

この十字科野菜は石灰分の吸収量が非常に多く水稲の十倍、麦の六倍もの石灰を必要とするのです。

整地の時肥料用石灰を反当三〇〇程度全面に撒布しうちこんで下さい。

豌豆蚕豆の出来の悪い畑も石灰不足の場合が多いようです。反当三十一四十四を打ちむことで

ニ、コロギ、キスジノミ虫退治
人蔘、ホーレン草のめだちを地

大根カブ等の肌を悪い「ジギ」のはキスジノミ虫の食害のあとが大きくなつて肌を悪くするので

種まきが終ると必ず畑の周囲のココロギのかくれ場所や畑全面に三割のB.H.I.粉剤を反当二ト程度撒布し発芽までこころした害虫を撲滅して見事を野菜を作

9月学校給食献立表

月日	献立名	材 料
9/1	親子もどき	鶏肉、人蔘、玉葱、キャベツ、じゃが芋、油揚、トーフ、油、砂糖、醤油
2	ポテトサラダ	じゃが芋、マカロニ、ソーセージ、人蔘、リンゴ、キャベツ、マヨネーズ、ケチャップ
3	かぼちゃのそぼろ煮	豚肉、玉葱、人蔘、かぼちゃ、じゃが芋、油、砂糖、醤油
4	冷そば	そば、椎茸、ソーセージ、もやし、キャベツ、人蔘、煮干、醤油
7	若目味噌汁（ジャム）	若目、トーフ、人蔘、天ブラ、油揚、煮干味噌
8	炒合菜	大豆、油、豚肉、人蔘、椎茸、もやし、じゃが芋、春雨、砂糖、でんぷん、醤油
9	マカロニサラダ	マカロニ、じゃが芋、ソーセージ、人蔘、うずら豆、リンゴ、キャベツ、マヨネーズ
10	すき焼風煮	牛肉、もやし、玉葱、人蔘、キャベツ、豆腐、こんにゃく、ピーマン、砂糖、醤油
11	冷うどん	うどん、ソーセージ、キャベツ、人蔘、椎茸、もやし、煮干、醤油
14	豆腐汁（ゴキウ）	トーフ、油揚、かしわ、ねぎ、人蔘、玉葱、醤油
15	野菜と鮭ソテー	鮭、生薬、キャベツ、人蔘、じゃが芋、玉葱、もやし、油、カレー粉、塩、醤油
16	中華サラダ（ゆで卵）	ソーセージ、油、いか、キャベツ、もやし、人蔘、醤油、酢、ごま油、ゆで卵、塩
17	五目煮豆	大豆、天ブラ、人蔘、じゃが芋、昆布、油揚、こんにゃく、砂糖、醤油
18	やきそば	そば、油、豚肉、玉葱、キャベツ、ソーセージ、ピーマン、ソース、油
21	すまし汁（マーガリン）	トーフ、かまぼこ、油揚、卵、玉ねぎ、鉄豆、煮干、醤油
22	高野豆腐いり菜	高野トーフ、豚肉、じゃが芋、人蔘、キャベツ、玉葱、油、砂糖、醤油、塩
24	揚魚中華風煮	魚、人蔘、椎茸、もやし、じゃが芋、油揚、でんぷん、砂糖、醤油
25	冷そば	そば、ソーセージ、もやし、人蔘、椎茸、キャベツ、煮干、醤油
28	味噌汁（ゴキウ）	トーフ、人蔘、里芋、豚肉、葱、味噌
29	炒合菜	大豆、油、豚肉、人蔘、しいたけ、もやし、じゃが芋、春雨、砂糖、でんぷん、醤油
30	ポークビーンズ	ウズラ豆、豚肉、人蔘、じゃが芋、玉葱、ケチャップ、塩、でんぷん、砂糖

豊作の 栗出荷体制を整えよう!!

今年の栗は花つき結実共に上々の必要があるものと大かたの予想であること

2 (1)の予想に大きな誤認のない限り業者は赤中の最盛期には加工原料の確保を終り買どめの手段に出ることも予想される。

1 このために生産者の大同団結によって生産見込と共同販売数量の適確な把握をする。

2 共同販売数量の適確な把握をもとに売りこみ計画をたて加工業者との取引契約及び市場出荷の計画をたてる。

理由
最近二カ年の栗の殆どは加工原料として消費された

然るに今年の豊作は加工原料としての需要を大きくオーバーし

出荷資材（木箱等）の準備等やり果

扱業者の思惑に乗せられない体制を整える。

4 こころした統制のもとに一致協力の活動のために大

谷岩谷地区のよう

に生産者各位の大

同団結による生産

販売組織が不可決

以上本年の豊作を所得の面に幸いさせる途は近代化の市場の特性大量生産と大量販売と継続出荷の実践より他にない事を達観し今こそ栗生産者の皆さんが奮起一番大同団結を祈ってやみません。

あなたは保険料を未納
している月はありませんか

国民年金は保険料を納めることが基本です。

四月分から六月分までの保険料は七月末日が納期限です。

し不慮の災難にあつたとき、過去一年間のうちに未納の月があるとき、老令にならずとも、その時からもう障害年金や、母子年金等恩典が受けられませんが、保険料は定められた納期限までに必ず納めておきましょう。

未納がある人は、今すぐに役場へ納めましよう。

※ 福祉年金受給者へ
老令福祉年金、障害福祉年金又は母子福祉年金をうけておられる方は、国民年金証書の記入が終了したので、お渡ししますから、証書を預るとき交付した預り証（預り証を紛失したときは印かん）をもって役場まで取りにきてください。

九月期の支払は、九月六日からです。

役場内の電話連絡について

事務所の配置等により庁内の電話連絡は左記によりお願いいたします。

一四七番 教育委員会、公民館

二八番 総務課、出納室、税務課、住民課、議会

一六番 産業建設課、農工会、産業課、(普及員)

計画や事業の推進にあたり個々別々の旧弊から脱皮す