

# 昭和60年度の当初予算

一般会計 11億17,100千円  
 特別会計 4億42,071千円

昭和六十年代は二十世紀から二十一世紀への橋渡しの時代であり、社会情勢も大きく変化するものと思われまます。この様な変化には迅速に対応し、厳しい地方行政環境の下においても、必要な住民サービスを確保、充実するためあらゆる努力、工夫を致し

ております。子供に夢を、青年に希望を、壮年に活力を、老人には生きがいとを欲ばった構想で予算編成を行ないましたが、財源も限りがあり村民全員の満足は得られないかも知れませんが、大多数の御同意、御賛同が得られるものと確信致しております。特に本年度は、農林業振興以外に本村の生きる道はないと全予算の三二パーセントを農林業振興に投じておりますので、村民の皆様も積極的に農林業振興に参画して戴き、農林業で生活出来る村をめざそうではありませんか。この様な中長期構想とともに、村内の活性化を図る最も早や道であります公共事業も全国的には、横ばいの状況の中ではあります。本村では対前年度比四十七パーセントの増額を致しており、村、自らの努力と工夫でむらづくり、地域づくりを進めたいと存じますので、村民の皆様のご理解と御協力をお願い致します。



(とじて保存しましょう)

表1 一般会計の構成表

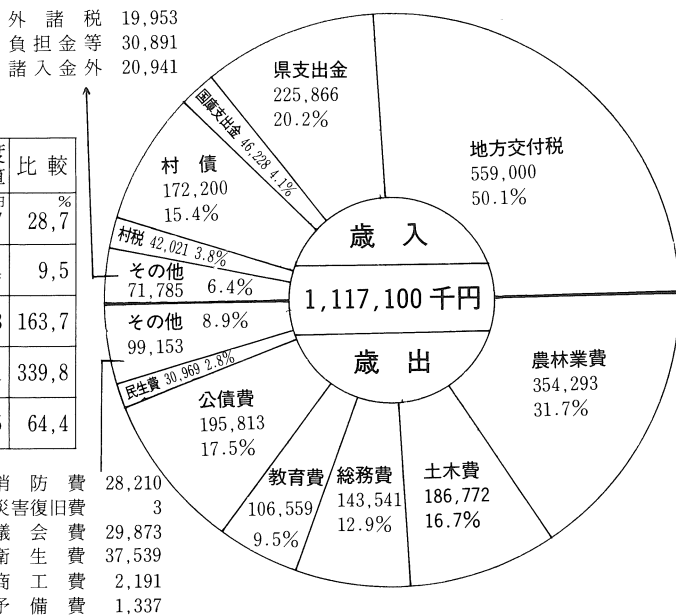


表2 特別会計

	S60年度 当初予算 千円	S59年度 当初予算 千円	比較 %
国民健康保険 事業会計	164,543	127,827	28.7
老人保健会計	79,183	72,324	9.5
診療所会計	156,074	59,193	163.7
簡易上水道会計	42,271	9,611	339.8
計	442,071	268,955	64.4

'85 6月

発行

河辺村公民館

☎ (0893)39-2111

内線 26・27

佐川印刷 KK

吉田町北小路

☎ (08955)2-0600

人のうごき

(昭和60年6月1日現在)

世帯数 589戸

男子 1,002人

女子 948人

計 1,950人

S 59. 6. 1~1,965人(- 15)

S 58. 6. 1~2,039人(- 89)

S 57. 6. 1~2,055人(-105)

S 56. 6. 1~2,116人(-166)

S 55. 6. 1~2,163人(-213)

## やねばし

河辺村のこの自然環境を私たち住民はどれだけ意識しているだろう。一步外に出れば目に入る草花も虫たちも、名前を知らないばかりにじっと見つめること

もあまりしないようである。名前を知って初めてそのものへの親しみが湧いてくるものである。そしてそこから新しい世界が広がってくる。子供の日、人ごみへ足を向けられないで、のんびりとまわりの山を散策したら、子供たちはどう反応するだろう。ともすれば生活の場に埋もれて無表情にしかうつってこない河辺のこの自然を心によびもどすゆとりを時にはもちたい。環境作りだけは大人がしてやらなければ、子供のせつかの感受性も可能性も花開かない。河辺に育つたことに自信と誇りが持てるような何かを得たいものである。「おまえ河辺か、ヤマジャのう。」などと心ないやからにひやかされるのがあっても、若者は堂々とふるさと讃歌を歌ってほしい。

(H)

# 公民館活動計画

## みんなで地域づくりに参加しよう!

今年度の公民館活動計画が次のように決まりました。公民館活動は「あなたが主役」です。積極的にご参加いただき、村づくりを共にすすめてみましょう。

### ☆基本方針

社会教育基本方針にもとづき、公民館を拠点にしながら分館、自治公民館の施設を活用し、地域住民に学習の機会をつくるとともに、自主的な活動の参加を奨励し、心のかような地域づくりをめざす活動を展開する。

### ☆重点目標

ふるさとを愛する

人づくりをめざす

- 一、分館の自主的活動を促進
- 二、後継者の定着化をめざす活動を推進
- 三、心のかようなふるさとづく

りを高める活動を推進

### ◎青少年対象

青少年の社会教育活動への参加を促進し、子ども会や青年団体の指導者養成につとめる。

- (ア)子ども会リーダー研修会
- (イ)子ども会活動
- (ウ)郷土教室(文化財めぐり)
- (エ)青年学習会
- (オ)結婚相談事業の推進

### ◎婦人対象

婦人の主体性を高める学習活動を通じて、婦人団体の育成助長につとめ、生活改善の合理化をはかる。

- (ア)父母の教室
- (イ)婦人学級
- (ウ)ボランティア活動

### ◎成人・高齢者対象

分館および自治公民館単位による活動を通じ、積極的に学習への参加を促し、生きがいを高める活動を推進する。

- (ア)地区交流講座
- (イ)高齢者教室
- (ウ)クローケー大会
- (エ)高齢者運動会

### ◎文化活動

各種資料の収集・保存・展示を行い、郷土の歴史や文化のうつりかわりを再確認し、読書の奨励とともに自主的な生活文化活動の育成助長につとめる。

- (ア)館報の発行
- (イ)県立図書移動文庫の活用
- (ウ)文化祭・各種展示会の開催

### ◎同和教育

国民的課題である同和教育を正しく理解するとともに、差別の現実から深く学び、家庭・学校・社会の連携を密にした学習活動を通じて、すべての村民が取り組む同和教育を推進する。

- (ア)文化グループの育成助長
- (イ)民俗資料の整備充実
- (ウ)郷土芸能の保存伝承
- (エ)河辺音頭の普及
- (ウ)文化財めぐり
- (イ)ふるさとまつり
- (ウ)人材銀行の活用

### ◎社会体育

スポーツ、レクリエーションの日常化を進めて、地域の連帯意識づくりと健康づくりにつとめる。

- (ア)クローケー大会
- (イ)バレーボール大会
- (ウ)ナイターソフト大会
- (エ)県民体育祭郡大会
- (オ)管内大会
- (カ)第21回村民運動会
- (キ)高齢者運動会
- (ク)卓球大会
- (ケ)バドミントン大会
- (コ)ミニソフトバレー講習



就任のごあいさつ  
村議会議長 富永万作

去る五月七日、臨時議会において不肖私が、村議会議長に選出されました。もとより私は、浅学非才でございますが、責任の重大さを痛感している次第であります。しかし、選ばれました以上、微力ではござ

います誠心誠意、円満な議会運営と村の発展のため、一生懸命の努力をお誓い致します。村民の皆さま方の御支援、御協力の程をお願い申し上げます。就任の御挨拶いたします。

※あいさつをかわそう。

(いつでも・どこでも・だれにでも)

※時間を守ろう。

(決められた時間の厳守)

※ものを大切にしよう。

(生活のむだ・むり・みえをなくす)

# 農業視察研修に参加して

請田 ハル子

この度の視察研修に、主人が都合で参加できなくなり、私が急に参加することになり、始めてなので色々心配でした。主人から、普通の慰安旅行ではないこの視察を参考に、少しでも住みよい村づくりをするための研修であると聞かされ、責任の重大さを感じながら参加させて頂きました。バスの中、船の中はみんなで椎茸や野菜作りの話など多彩でした。最初の研修地吉和村は、標高六百メートルの山村で、地形は河辺よりすぐれておりましたが、三月というのに野山は雪でした。小さな村で、農業構造改善事業が進められ、作付栽培協定で又、人と土づくりで新しい村づくりが着々と進められておりましたが、人口の減少と共に若者も少なく高齢化は河辺村以上だったようです。

又、西伯町は、中心部に「賀祥ダム」建設中でダム周辺が環境整備を総合的に組合せ、恵まれた水と緑の自然を生かしたふる里づくりを計画、今それらに取り組まれての真真中といった所でした。観光農業として、椎茸園、くり園、花木園と一体的な村づくりが進んでおりました。日南町は、農協が中心となり「しいたけ友の会」を設立され、都市と山村を結びのこの里として、人と人の心の触れ合いを、人との心の触れ合いを、はかり受託管理事業も推進しておられました。三ヶ町村を現地見学しましたが、豊かな明るい村づくりに一生涯懸命であると思えました。町や村の農業振興をするため、経済的な交流も大切だが、人と人との触れ合いも大切であると感じました。役場や、農協でたずさわっておられる方々の御苦労は大変だったようです。地域のみならず、お互いに助け合い色々な事業に取り組んでおられました。協業で作業をし

ておられる現地も見学しましたが、みんな意欲をもって働いておられ人間関係もうまくいっていると思えました。この様な中で、地域での農業や色々な問題をみんなで解決していけるのだと感じました。それぞれ村や町で、特色を生かした村の振興をはかっておられ、私たちの村でも人づくり、土づくり、作づくりがさげばれていますが本当に大切だと感じました。研修で得たものを少しでも生かせたらと思います。私たちの村は誰が作ってくれるものでもない、それは私たちみんなで作るものだとつくづく感じました。



日南町「しいたけ友の会」のホダ場を視察

「懐かしい」という言葉は、何といつても生まれ故郷「河辺」をおいてほかにはない。

河辺を後にして三十数年、墓参りに帰る程度だが会う人から親切に声をかけていただく、心づかいが本当にうれしい。

NHKドラマで「おしん」が雪の中、冷たい水でおしめを洗いながら、故郷の空を見上げて涙した姿と同様の想いを、何度となく経験したものです。

幸いにして昨年、故郷を離れて松山市に在住している人たちが、お互いに親睦を深めようと「河辺愛友会」が発足し、村当局の御配慮により「館報かわべ」を配布いただき、河辺の近況を知ることができて大変喜んでいきます。

## ふるさとに望む



松山市 松本 幸雄 (竹の瀬出身)

さて、ここで村当局への要望は「村に通ずる二車線道路工事」の件です。河辺に帰る皆さんは、まづ鹿の川から進入するわけですが、何十年前と変わりがなくちよつと淋しい思いがします。

もちろん村内の道路改良はめざましく、お骨折りはよくわかりますが……。地場産業などすべてにおいて大切な、二車線道路の早期実現をめざして努力していただきませうお願いいたします。

故郷の皆さまの御繁栄と御健勝をお祈りしながら筆を置きます。



一 覧 表 (S 60. 6. 1 現)

<table border="1" style="width: 100%; text-align: center;"> <tr><td colspan="20">村 長</td></tr> <tr><td colspan="20">大野富士男</td></tr> <tr><td colspan="20">助 役</td></tr> <tr><td colspan="20">高田 義徳</td></tr> </table>																				村 長																				大野富士男																				助 役																				高田 義徳																			
村 長																																																																																																			
大野富士男																																																																																																			
助 役																																																																																																			
高田 義徳																																																																																																			
建設課				農 林 振興課				福祉課				住民課				総務課				企 画 財 政 室																																																																															
課長 補佐		長		課長 補佐		長		課長		課長 補佐		長		課長 補佐		長		室長																																																																																	
梅木幸男		小西 猛		松本 明		新田 清		長田 中 弘		河野英昌		藤原 亘		加茂一司		本唯義		梅木良照																																																																																	
オペレーター	道路工	土地改良	公共土木	林道係	村営企画	技 手	産 業 係	産 業 係	産 業 係	農 政 係	保 健 婦	国 保 係	衛 生 係	年 金 係	民 生 係	戸 籍 係	税 務 係	税 務 係	税 務 係	運 転 手	運 転 手	電 話 交 換	庶 務 係	庶 務 係	庶 務 係	企 画 係	財 政 係																																																																								
和氣唯勝	柴田智秋	谷本富英	長岡 勇	新田義和	梅木幸男	北地 富美雄	藤田豊寿	西永千恵子	上野富雄	松本 明	岡 廷 江	河 本 治	岡 盛 光	山 田 祥 子	田 中 弘	酒 井 勇	梅 木 キ ヨ カ	井 上 千 穂 子	河 野 英 昌	富 永 忠 寿	部 磯 若	本 八 重 子	富 永 重 則	土 居 美 栄 子	加 茂 一 司	本 寿 幸	見 都 志 子																																																																								

村議会の新体制きまる

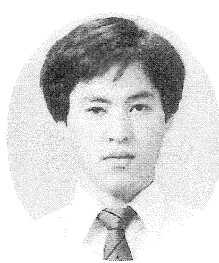
五月七日に招集された第二回臨時議会において、議長に富永万作氏(新)副議長に本山清明氏(新)がそれぞれ選任され、議会常任委員会等の人事についても次のように選任されました。

- 議長 長 富永 万作
- 副議長 本山 清明
- 総務民教委員会
  - 委員長 藤田 藤好
  - 副委員長 松尾 一男
- 産業建設委員会
  - 委員長 北川 照正
  - 副委員長 松尾 明
- ダム対策特別委員会
  - 委員長 向井 保
  - 副委員長 北川 照正
- 議員選任の監査委員
  - 委員 佐伯 範男

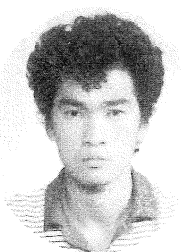
フレッシュマンです

どうぞよろしく!

氏名 富永 重則(23歳)  
出身地 上大成  
所属課 総務課



氏名 藤田 豊寿(24歳)  
出身地 百合谷  
所属課 農林振興課



氏名 柴田 智秋(32歳)  
出身地 熊の坂  
所属課 建設課



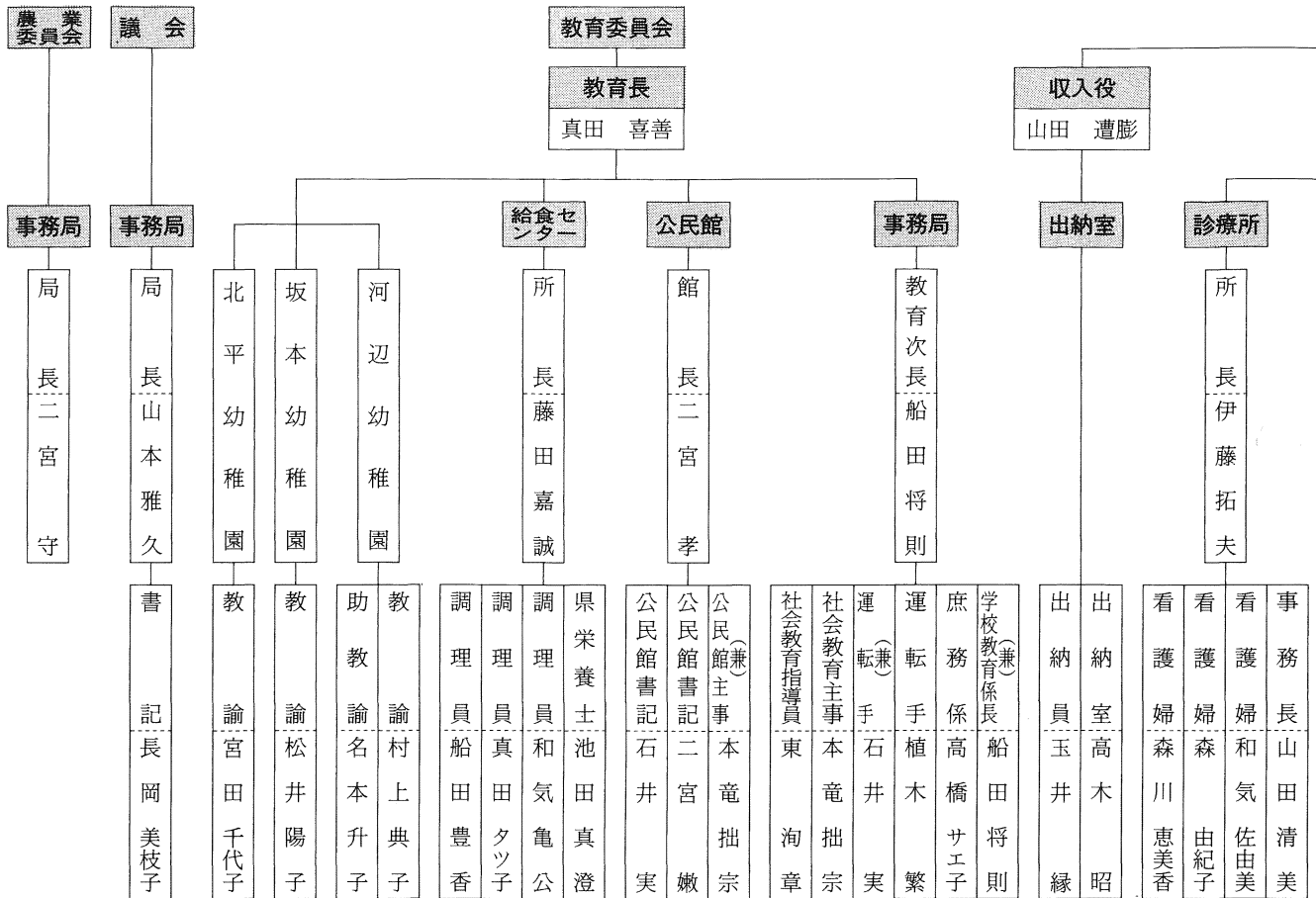
教職員の人事異動

四月一日付で、村内の教職員が次のように発令されました。  
「転入の先生方よろしくお願います。」

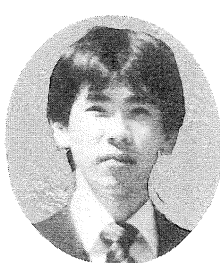
◆河辺小学校  
教 頭 菊地 宣之(48歳)  
〈長浜町長浜中から〉



# 職 員 配 置



◆北平小学校  
校長 水口 時夫(55歳)  
〈長浜町喜多灘小から〉



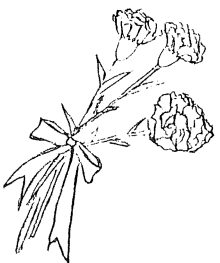
◆坂本小学校  
教諭 大野 弘玄(23歳)  
〈新採〉



養教 笹木真理子(27歳)  
〈三崎町三崎中から〉



教諭 曾根 暁美(29歳)  
〈肱川町大谷小から〉



教諭 山本 優(26歳)  
〈内子町内子中から〉



◆河辺中学校  
校長 鳴滝 義邦(57歳)  
〈河辺村北平小から〉



養教 吉野 尚美(26歳)  
〈河辺村河辺小から〉

# 8月に“河辺音頭発表会、歌手を招いて盛大に”

河辺音頭制定事業も皆さんのご協力をいただき、このほど完成まじかに迫りました。

作詞 (戸田 薫明)

作曲 (桜田 誠二)

歌手 (大塚 文雄)

振付 (宮川 和扇)

製作 (キングレコードKK)

により、レコーディングも終了し、カセットテープ六〇〇本、レコード五〇〇枚を現在製作中で、六月上旬に納品予定です。

八月十四日の「ふるさとまつり」行事に合わせて「河辺音頭発表会」を開催し、歌手大塚文雄と竹下京子を招いて盛大に催す計画をたてています。

ようやく、村づくりのシンボルが誕生するわけですが、今後「河辺の顔」として、皆さんに愛される音頭になりますようご協力をお願いいたします。

☆各戸に贈呈  
村おこしの記念として、村民の皆さんにはカセットテ

プが完成しだい、各戸に一本贈呈いたしますので、どうぞお楽しみに!

また、村内外のご親族や知人の方でご希望の方には、レコード一枚を六〇〇円で販売いたしますので、村出身の方々にもPRをお願いいたします。

(お問い合わせは公民館へ)



竹下京子

大塚文雄

## わがふるさと “きびし”の発行

「わがふるさとを愛する心」の育成は、坂本小学校の重要な教育目標の一つであります。

その具体的な教育資料として、また、一般の方々にも読んでいただきたいとの願いをこめて全職員で次のような一冊の本を作成いたしました。

一、書名 「きびし」

二、規格 A5版。表紙クロス張り、色は濃い緑。カラー写真、一六点。白黒写真約二〇〇点。三一〇ページ。

三、記述内容  
第一、わたしたちの河辺村。約五〇ページ。河辺村の概

要を知ることができる。

第二、坂本小学校の歴史。約一〇〇ページ。明治以降の坂本小学校の歩みを知ることができる。なお、在職教職員、卒業生名簿なども載せる。

第三、わたしたちの郷土。約一五〇ページ。坂本小学校区内の歴史、宗教、風俗

### 坂本小学校

(伝説、年中行事など)、文化財、人物などを載せ、校区内の昔と今の概要を知ることができ。

多くの方々のご厚情でなつたこの書が、読み物としても活用され、「きびしの里」に生

し、試合に先立ち本田会長の開会挨拶、来賓の大野村長、富永議長の祝辞に続いて岡崎選手の宣誓で試合開始。

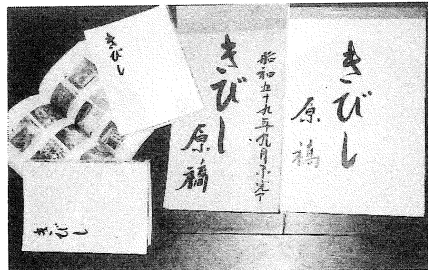
村長賞、議長賞、教育長賞を目ざして、敵味方のかげのかけ引きやキビくとした動きには、日頃の熱心な練習成果がうかがわれました。

「クロツケーは運動量も適度で、頭も使うしボケ予防に最適」と、参加した人達は明るい笑顔で口をそろえて話さ

きた人々の心を伝えることに少しでも役立てば幸であります。

きびしの瀬音と、もえる若葉、すみれの花咲く校庭に、今日も元気な子らの声して…。

※「きびし」の発行は、都合で大幅に遅れています。日発行の予定です。



「きびし」の原稿

れ、まだまだ老いを見せない気力充分のプレーぶりでした。成績は次のとおり

#### ◎男子

- 1位 大 伍 3勝0敗
- 2位 坂 本 2勝1敗
- 3位 北 平 1勝2敗
- 4位 植 松 0勝3敗

#### ◎女子

- 1位 坂 本 3勝0敗
- 2位 北 平 1勝1敗1分
- 3位 植 松 0勝1敗2分
- 4位 大 伍 0勝2敗1分

### 関係役員の紹介

- 今年度の各種役職委員をご紹介しますので、今後よろしくお願ひ申し上げます。
- ☆連合老人クラブ 会長 本田 一 (新) 副会長 松井万寿雄 (新) ☆区 長 会 会長 本門 一三 (再) 副会長 菊地 稔 (新) 副会長 山崎 礼一 (新) ☆社会福祉協議会 会長 中野 保男 (再) 副会長 宮本 吉生 (再) 副会長 佐々木一男 (再)
  - ☆文化財保護審議会 会長 大森 高知 (再)
  - ☆体育指導委員 上野富雄 (バレーボール) 再 新田義和 (バドミントン) 再 柴田智秋 (卓球) 新 寿野公英 (ソフトボール) 再
  - ☆分館 長 植松分館長 富永 順一(再) 坂本分館長 宮本 吉生(新) 大伍分館長 松本 英一(再) 北平分館長 福田 正行(再)
  - ☆青年会議 議長 谷本 富英 (新) 副議長 小西 寿司 (新) 副議長 松井 陽子 (新) 事務局長 谷本 寿幸 (新)
  - ☆連合婦人会 会長 北川 照子 (新) 副会長 大野 君子 (再) 副会長 大野めぐみ (新)
  - ☆連合PTA 会長 宮本 吉生 (新) 副会長 梅木 良照 (新) 副会長 上川千代香 (新) 副会長 石堂 鹿夫 (新)

### 賃金のめやす

作業種目	機種及び男女別	基準	金額	備考
一般農作業	男	1日当り	5,000円	
〃	女	〃	3,500	
草刈り	機械使用	〃	一般作業の2日分	
春田おこし	ティラー使用	10a当り	10,000	山田の場合
〃	〃	〃	8,000	沖田の場合
代かき	〃	〃	8,000	
すき・かき	〃	〃	12,000	
田植	男	1日当り	5,000	
〃	女	〃	4,000	
機械田植	機械使用	10a当り	6,500~8,000	

☆連合老人クラブ 会長 本田 一 (新) 副会長 松井万寿雄 (新) ☆区 長 会 会長 本門 一三 (再) 副会長 菊地 稔 (新) 副会長 山崎 礼一 (新) ☆社会福祉協議会 会長 中野 保男 (再) 副会長 宮本 吉生 (再) 副会長 佐々木一男 (再)

去る三月の農業委員会において、昭和六〇年度の農業労働賃金めやす表が次のとおり申し合せができました。 ※この賃金は、あくまでも目安ですから参考にしてください。

～農作業賃金の目安きめる～

### 年金の繰り上げ 請求は慎重に!

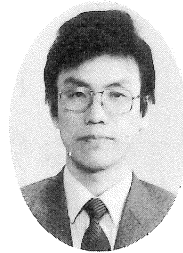
国民年金の老齢年金と通算老齢年金は、六十五歳から支給されます。 しかし、年金を受ける条件を満たしていれば、六十歳から六十四歳までの間なら、いつでも希望する時に繰り上げて支給を受けることができます。ただし、その年金額は本来六十五歳から受ける額にくらべて、十一%から四十二%も減額されます。 いったん繰り上げ支給を受けていると、この減額は生涯続いて取り消しはできません。

繰り上げ支給を請求する時は、よく考えて慎重に行いましょう。

支給の繰り上げによる減額率

60歳以上61歳未満	42%
61歳以上62歳未満	35%
62歳以上63歳未満	28%
63歳以上64歳未満	20%
64歳以上65歳未満	11%

### 就任のごあいさつ



北平郵便局長 福 柵 明 昭

このたび、皆さま方に大変

親しんでいただきました松垣局長が勇退され、後任に、私が三月三十一日付で拝命いたしました。 北平郵便局は郵便事業、郵便貯金事業、簡易生命保険事業などを通じ皆さま方に奉仕し、社会の発展と福祉の向上等に寄与させていただいておりますが、今後ともよりよいサービスを提供し、皆さま方のお役にたきたいと思っておりますので、何とぞ一層のご理解とご協力を賜りますようお願いし、就任に際しお願い申し上げます。

### 同和教育シリーズ(21) 「ほんごの民主社会」

従来、部落問題学習の場では、科学的認識ということが力説されてきました。これからも部落問題、人権問題の科学的認識は重要なことだと思えます。しかし、今日、同和教育の解消において障害となっていることは、知識としてわかっていることが、生活の中に根をおろしていないということです。

たとえば、ペーパーテストで部落の歴史などの部落問題について百点とった人は、生きた実際の生活の中で、差別のあやまちを犯さないかという、必ずしもそうとは限りません。知的理解と生きた生活実践のなかの違い、これをどう埋めるかということが重要です。かりそめにも理不尽な差別を知ったら、自分の英知と良心が許さないというところまで、自らの人間性を高めなければなりません。

差別に手を貸すこと、差別の刃をふりかざすこと、差別の加害者、共犯者になることは、人間性と良心が許さず耐えられないところまで、本当に豊かな正しい人間性を確立していきたいものだと思います。 人間の尊厳を侵したり、踏みじつたりすることは、人間として耐え難いという、そういう一人ひとりがつくる世の中が、本当の民主社会だといえるでしょう。

### 保健だより

昭和六〇年度の検診、予防接種の日程が決まりました。昨年度は、成人病検診が三〇%、胃がん検診八%、婦人がん検診一三%、肺がん検診一〇%と、どの検診も受診率が低く、国保医療費もかなり多額になっています。

成人病の特徴は、初期に自覚症状がないということですから、年に一度は必ず検診を受け、異常は早期に発見し、自分の健康は自分で守りましょう。

今年度は、県の栄養関係事

### 植物シリーズ (19)

#### ウツギ (ユキノシタ科)

和名をウツギというが、一般にはウノハナともい

う。河辺の山野に多く、五月となると白色の花をたくさんつけ、山野を白妙にかざ

る。万葉人にも愛された花で、ウツギをよんだ歌が二三首ある。ホトトギスを配してよんだ歌が多く「五月山卯の花月夜ほととぎす聞けども飽かずまた鳴かぬかも」というのがある。



漢方では、乾燥した果実を君子仙きんしんといい、皮膚病の解毒、鎮痛剤に用いる。民間では、樹皮を黄だんに煎服し、果実の煎汁や葉の生汁をやけどや皮膚病に外用する。

ウツギは「空木ウツギ」で、幹が中空なことによる。また、ウノハナは、「卯月ウツギ (旧四月) に咲く花」の意である。

業として、神納集会所において、栄養学級を、また、その他の集会所において、病態栄養コンサルタント、ファミリー健康教室などを実施します。内容など詳しいことは、のちほど連絡致しますが、ご近所お誘いあわせのうえ、ぜひご参加下さい。

また、今年度は、検診を少しでも受けやすいものにするため、個人通知に、検診を受けられない理由を書く欄を設けておりますので、受けられない方は、問診票、食事診断表もあわせて記入の上、福祉課までご送付下さい。検診に対するご意見、ご要望があり

### 短歌

幼こ等らに星を教えし亡き祖母よ  
 呆ほうけてよりはただ星に祈りあき  
 八十年の長さをかける山林育て  
 松植ゆ手に力こもるる  
 父母逝きて弟逝きし我里は  
 近くにありて遠くなりゆく

岩井八重美  
 松木 吉久  
 大西ミツマ

ましたら、あわせてご記入いただければ幸いです。

### 検診・予防接種の日程

地区	結核検診 (%)	老成人病検診 (%)	胃がん検診 (%)	子宮がん検診 (%)
植松	22.3	23.4	5.9	16.3
大成	33.6	33.6	7.5	5.4
名場連	19.3	17.0	6.7	14.5
竹の瀬	22.4	34.3	17.2	19.2
川崎	15.6	12.3	3.7	11.7
山王	14.9	17.0	5.0	13.2
神納	28.2	28.2	2.4	9.6
用の山	41.4	41.4	5.5	15.0

日程	検診・接種内容
9月19日	風しん・ジフテリ ア予防接種
10月3日	三種混合予防接種
10月15日	乳児検診・生ワク 婦人がん検診及び 献血
10月18日	1.6歳・3歳児健診
11月7日	インフルエンザ
11月15日	三種混合予防接種
11月21日	インフルエンザ
12月5日	インフルエンザ
9月6日	成人病検診 (三久保・山王)
9月3日	三種混合予防接種
8月23日	成人病検診
8月19日	肺がん検診 成人病検診 (神納・用の山)
7月12日	胃がん検診 (名場連・竹の瀬)
6月21日	成人病検診 (植松・大成)
6月20日	成人病検診
6月11日	//
6月4日	1.6歳、3歳児健診 日本脳炎予防接種
5月23日	//

### 消息 (自)

6060、5、1、1011

☆お誕生おめでとう  
 日其川 永田 浩之 父真喜男  
 榎 栄野 雅章 父秀則  
 神納 佐伯 宗継 父武文  
 // 宗行 父 //  
 // 谷本 裕輔 父和男  
 日除 藤田 耕典 父豊樹  
 ☆末ながくお幸せに  
 (中津 博文 (用の山)  
 (二神 寿子 (宇和島市)  
 ☆おくやみ申しあげます  
 下大成 名本 勅滋 七六歳  
 名場連 中田サワコ 七七歳  
 鴨谷 本門 繁 七二歳  
 川上 樽井 武雄 四二歳  
 露内 露内カナメ 八九歳  
 名場連 吉野 豊見 八七歳  
 植松 松林 初美 八六歳  
 旭 相中 満圓 五一歳

### 編集後記

今年度から館報編集委員が次のように変わりましたが、できる限り紙面に多くの方が登場し、皆さんに愛読される館報づくりをめざしますので、今後ともよろしくお願いたします。

加茂 一司 (再)  
 角藤政千代 (新)  
 佐川 文彦 (新)  
 本田八千代 (新)