

65歳以上の皆さんへ

平成18年度介護保険料のお知らせ

介護保険制度では、必要とするサービス量や65歳以上の人の数によって3年ごとに保険料の見直しを行っています。大洲市も、事業計画の見直しを行い、新たに保険料を決定しました。

なぜ、見直しが必要なのですか？

介護保険料は市町村ごとに決めることになっており、その保険料を決めるときに「何の介護サービスが、どの程度必要か?」、「そのために必要な保険料額はいくらか?」を検討します。この計画を「介護保険事業計画」といいます。

大洲市においても、この計画の見直しを行い、平成18年度から平成20年度までの新しい保険料を決定しました。

なぜ、保険料は高くなるのですか？

現在、大洲市においても高齢化が進み、表1「介護を必要とする人が増加」しており、それに伴い、表2「介護サービス給付費が増加」しています。今後、その費用の一部になる保険料を増やす必要があります。

保険料はどうやって納めるのですか？

納める方法は年金額によって2種類あります。

普通徴収

老齢（退職）年金額が年額18万円未満の人は、納付書で個別に納付します。納期は、7月から3月までの計9期です。

また、口座振替もできますので、希望する人は最寄りの金融機関または郵便局で手続きしてください。

特別徴収

老齢（退職）年金額が年額18万円以上の人は、年金から差し引かれます。

今年度から、新たに遺族年金と障害年金が特別徴収の対象となりました。

4月・6月・8月は、一部の人を除き、前年度2月分の保険料額をそのまま納付します。《仮徴収》

10月・12月・2月は、本年度に確定した年額保険料から仮徴収額を引いた額を納付します。《本徴収》

保険料はいくらになるのですか？

表のように住民税の課税状況や所得状況によって決まります。

段階	対象者	保険料率	保険料年額
第1段階(旧第1段階)	○生活保護の受給者 ○老齢福祉年金の受給者で、世帯全員が住民税非課税の人	基準額×0.5	22,500円
第2段階(旧第2段階)	○世帯全員が住民税非課税で、前年の合計所得金額と課税年金収入額の合計が80万円以下の人	基準額×0.5	22,500円
第3段階(旧第2段階)	○世帯全員が住民税非課税で、第2段階に該当しない人	基準額×0.75	33,800円
第4段階(旧第3段階)	○本人が住民税非課税の人(世帯内に住民税課税者がいる)	基準額	45,000円
第5段階(旧第4段階)	○本人が住民税課税で、前年の合計所得金額が200万円未満の人	基準額×1.25	56,300円
第6段階(旧第5段階)	○本人が住民税課税で、前年の合計所得金額が200万円以上の人	基準額×1.5	67,500円

新

昨年度までの保険料との変更点は・・・

変更点①市内全区域において同じ保険料を適用することとし、また保険料基準額が引き上げとなりました。

⇒市町村合併後も、旧市町村ごとの保険料を引き続き適用してきましたが、このたびの見直しに合わせ、統一しました。

変更点②低所得者に配慮し、所得段階が1段階増えました。

⇒昨年度までの旧第2段階が2つに細分化され、新第2段階の人の保険料率が引き下げとなりました。新第3段階の人の保険料率はそのままです。

変更点③負担軽減の措置が創設されました。

⇒住民税において、合計所得金額が125万円以下の65歳以上の人に対する非課税措置が廃止され、その影響により所得状況が変わらなくても所得段階が上がる場合があります。そのような人の保険料負担の急激な増加を軽減させるため、住民税における特例措置と同様に2年間にわたり、緩和措置を実施します。詳細は、別途おたずねください。

※なお、年金額が18万円以上の人でも、次のようなときには一定の期間、「普通徴収」扱いになります。

- ◆年度の途中で65歳になった。
- ◆年度の途中で他の市区町村から転入した。

- ◆年度の途中で所得段階が変わった。
- ◆年度の初め(4月1日)には年金を受給していなかった。
- ◆年金の現況届の出し忘れなどで年金が一時差し止めになった。

介護保険

表1 “介護を必要とする人が増える”

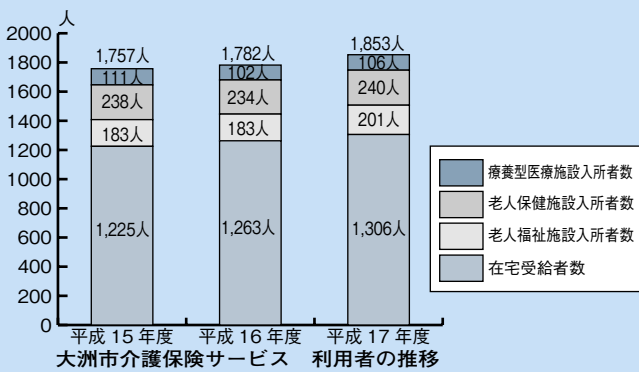
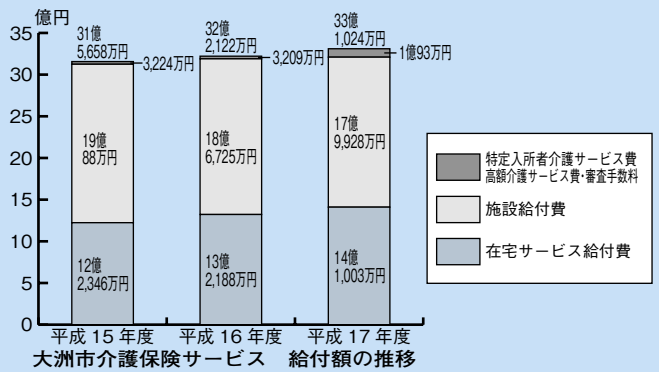


表2 “介護サービス給付費が増える”



お問い合わせ先
 市役所高齢福祉課介護保険管理係
 ☎ 24 21111
 (内線 168・173・174)
 長浜支所市民福祉課
 ☎ 52 11111
 肱川支所市民福祉課
 ☎ 34 2340
 河辺支所市民福祉課
 ☎ 39 21111

特別な事情がないのに保険料を滞納していると、滞納期間に応じたサービスにかかる保険料が受けられなくなります。

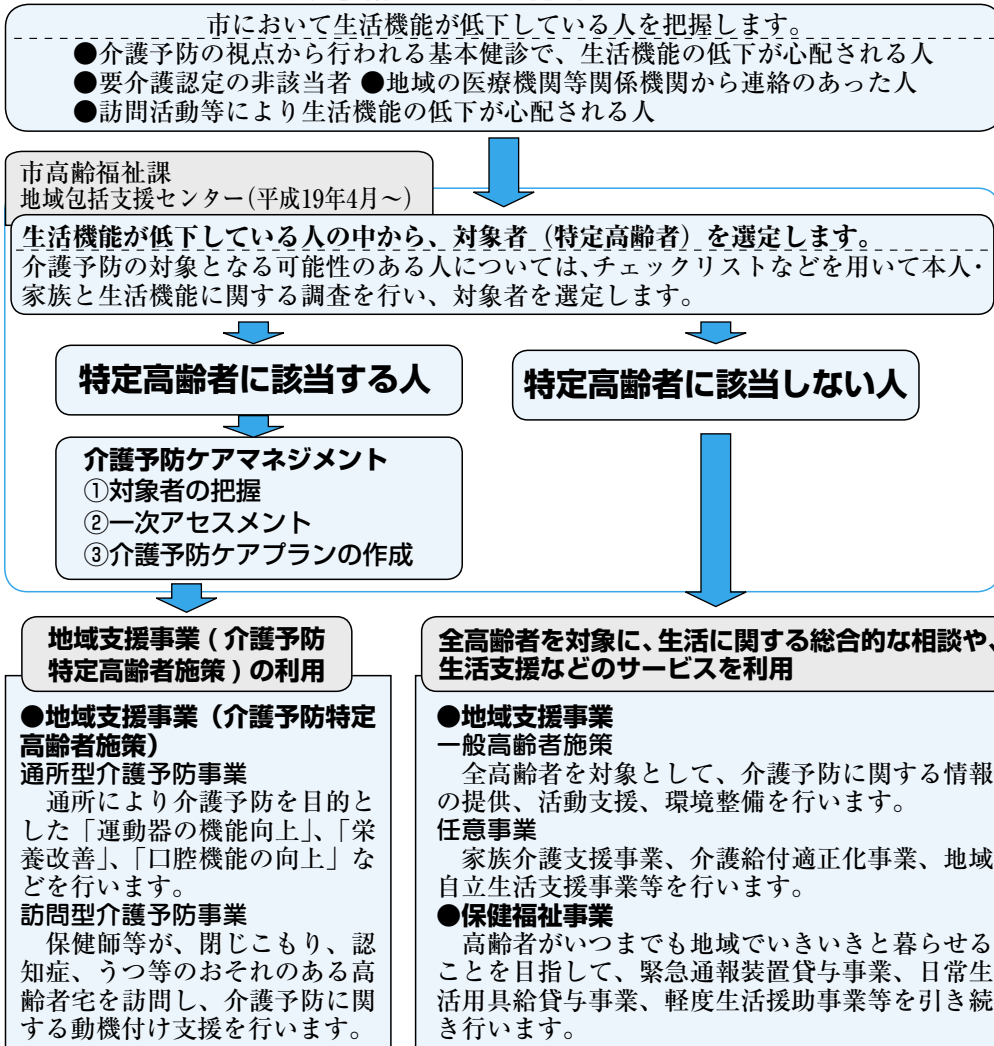
① 1年以上滞納するとサービスがいったん全額自己負担となり、申請により後で給付されます。

② 1年6カ月以上滞納すると、保険給付が一時差し止めとなったり、滞納していた保険料と相殺されたりします。

③ 2年以上滞納すると利用者負担が1割から3割に引き上げられたり、高額介護サービスが受けられなくなったりします。災害などの特別な事情で一時的に保険料が納められなくなったときは、左記窓口までご相談ください。

納め忘れにご注意ください

介護予防サービス利用までの流れ



地域支援事業が創設されました

要支援・要介護認定を受けていない高齢者のうち、要支援・要介護状態になるおそれのある人を対象とした予防事業が介護保険制度に位置付けられました。

お問い合わせ先
 市役所高齢福祉課高齢者福祉係
 ☎ 24 21111 (内線 177)
 長浜支所市民福祉課 ☎ 52 11111
 肱川支所市民福祉課 ☎ 34 2340
 河辺支所市民福祉課 ☎ 39 21111

第12回こどもの日 全国少年野球教室開催



将来を担う子どもたちに野球の魅力や楽しさを伝え、スポーツの普及・振興や青少年の健全育成を目指して、5月5日（金・祝日）に第12回こどもの日全国少年野球教室（社団法人全国野球振興会主催）が、八幡浜・大洲地区運動公園野球場で開催されました。

この教室は、全国48カ所で一斉に行われ、愛媛県内では大洲市が開催地となりました。

大洲市内の中学生155人が参加し、元ロッテの外野手、西田孝之さんや大洲市出身の元

近鉄の投手、西川慎一さんらプロ野球選手のOB5人が指導にあたりました。

参加者らは、走塁や守備などの基本的な指導を受け、真剣に取り組んでいました。

講師の一人、西武の元コーチ日野茂さんは、「今日習ったことを一つでも自分のものにしてほしい、また野球を通して社会勉強もしてもらいたい。プロ野球界に羽ばたいてくれる選手がたくさん出てくれることを期待したい」とエールを送っていました。



5月2日、清流の里ひじかわに キャッシュコーナーオープン

大洲市肱川町にある道の駅「清流の里ひじかわ」に、ATM（現金自動預払機）が設置され、オープンングセレモニーが行われました。

このATMは、地域住民だけでなく、道の駅を訪れる県内外の観光客の利便性を図るため、愛媛銀行が設置したものです。

セレモニーでは、中山絃治郎頭取が、「道の駅、またこのATMを通して地域がふれあい、活気をもたらししてほしい」とあいさつしました。また大森隆雄大洲市長が、「一日千秋の思いで待っていました。これ

今まで肱川地区には、愛媛たいき農協のATMがあるのみでしたが、今回の設置により地域住民はもとより、年間約20万人が利用する道の駅の利用者にとっても利便性の向上となるものと思われまます。

式典終了後、設置を待ちわびていた地元住民が早速利用していました。

なお、利用時間は、平日が午前8時45分から午後7時まで、土曜日が午前8時45分から午後6時まで、日曜・祝日が午前9時から午後6時までとなっています。

平成18年度

「ひじかわ木版画教室」 参加者募集

木版画に興味や関心のある方、大歓迎!!
版画を通して、お互いの交流を深めてみませんか?

【内容】浮世絵の扇面づくり（扇子）と自由制作
【講師】摺師職人・木版作家 竹中 健司 先生（京都市在住）

【日程】

教室名	開催日 (日曜日)	時間	会場	受講料
竹中教室	8月27日	午後2時~	風の博物館 (3F)	3,000円 (1回)
	9月24日			
	10月22日			
	11月19日			
肱川教室	6月25日	午後1時~		無料
	7月23日			
	12月17日			
	3月25日			

*竹中教室は、伝統木版画の技を専門の講師から直接学ぶことができます。

【申込方法】 開催日の2週間前までに、電話で申し込みください。

【その他】 材料代（版木等）は、どちらの教室も個人負担となります。
彫刻刀・筆記用具をご用意ください。

【主催】 大洲市立肱川風の博物館・歌麿館

【申し込み先・問い合わせ】

大洲市立肱川風の博物館・歌麿館

☎ 34 - 2181・FAX 34 - 3966

お知らせ

おおず赤煉瓦館別館 特別展

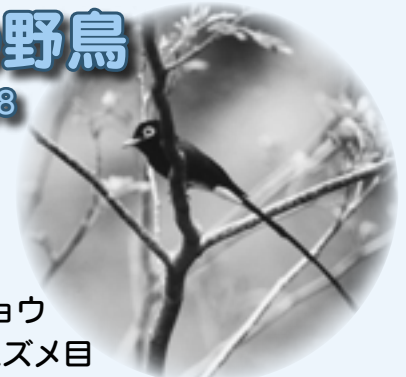
鉄道模型
~スチームエンジンコレクション~



バッセトロック社やメルリンク社製の蒸気やゼンマイ、そして電気で動く鉄道模型をはじめ、産業革命時代に活躍した蒸気機関のモデルを展示しています。

期 間 現在～11月30日(木) 午前9時～午後5時
料 金 おとな200円・子ども(中学生以下)100円
場 所 おおず赤煉瓦館
主 催 大洲市・フィルムサロンオーナーズ倶楽部

大洲の野鳥
No18



サンコウチョウ
(三光鳥)スズメ目

カササギヒタキ科 全長オス 44.5センチ
メス 17.5センチ

5月の連休が終わる頃、薄暗い杉林の上の方から、早口で「ツキヒホシ、ホイホイホイ」と、特徴のある声でさえずります。コバルトブルーのアイリングにくちばし、そして、何より年を重ねたオスの尾羽の長いこと。それでも林の中を自在に飛び回り、昆虫などを捕まえています。

名前の由来は鳴き声の「月、日、星」つまり、3つの光で三光鳥と、付いたそうです。地元の人は後の「ホイホイホイ」で、馬追いなどと言っていますが、これも当たっているような気がします。

子育てを観察したことがありますが、卵からかえると完全に羽も生えそろうていない、伝え歩きの状態で巣立ちをします。同じ所に留まっていることがいかに危険なことかを物語っているかのようで、自然界の厳しさを感じました。夏の終わりには長い尾羽も抜け落ち、南方のインドネシア、スマトラなどに渡って行きます。

NPO 法人 かわうそ復活プロジェクト ㊦

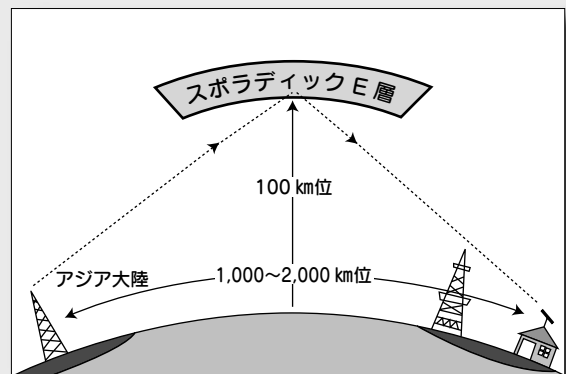
大変ご迷惑をおかけしています

テレビ画面がしま模様になるのは
自然現象『スプラディックE層 (E スポ)』が原因です

毎年5月から8月にかけて、NHK 教育テレビの1チャンネルの画面が『しま模様』となる症状が、発生することがあります。

これは気象条件によって「スプラディックE層」と呼ばれる特殊な電離層が、日本海上空に突発的に発生し、ふだんは届くことのない1,000～2,000kmも離れた近隣諸国のテレビやFMの電波を反射させ、日本に飛んでくるからです。

この電波が、1チャンネルと混信して、『しま模様』になってしまいます。障害は数分～数時間で消えます。ご理解のほどよろしくお願いいたします。



【問い合わせ先】NHK 受信相談係 ☎ 0570-00-3434
(午前9時～午後10時)