

# 広報 ながはま 5月号



新しく転任されてきた教諭たち

## 豊かな心・人間性を育てる教育を

### 平成五年度教育事始め式

#### 今月号の主な内容

- 施政方針・一般質問 …………… 2~8
- 議会関係・予算の使いみち …… 9~12
- 年金関係・人権作文 …………… 13
- 職員録 …………… 14・15
- 土曜開庁・お知らせ …………… 16・17
- フォトコンテスト・太陽の広場 … 18
- 献血 …………… 19
- ルポ・文芸 …………… 20
- 表彰・一歳です・募集…………… 21

「子供とともに歩む中から新しい教育が生まれる」と元教師時代の経験などを熱心に講演されました。

近田さんは「言葉と生涯」と題し、

「子供とともに歩む中から新しい教育が生まれる」と元教師時代の経験などを熱心に講演されました。

式では、学校・社会教育を代表して松本教育長が「豊かな心・人間性を育てる教育」と教育基本方針の発表が行われた後、前大洲市長の近田宣秋さんの講演があり、

四月十三日、町体育館大ホールで平成五年度長浜町教育事始め式が行われ、町内小・中・高校の教職員、幼稚園、保育所、PTA、公民館などの関係者ら約二百五十人が出席されました。

これは毎年、年度始めに町内の全教職員並びに社会教育関係者が一堂に集まって、町内教育意識の統一と教育の充実を図ることを目的に開かれているもので、教育基本方針の発表、新任教職員の紹介などが行われました。

# 町民総参加の人と物の動く

## 「長浜づくり」に邁進

### 皆さんと二人三脚の里づくりを

平成五年長浜町議会第一回定例会が、三月九日から三月十二日までの四日間の会期で開かれ、平成五年当初予算や長浜町の休日等を定める条例の改正、長浜町高齢者年金条例の改正などの四十三議案が、いずれも原案の通り可決されました。

また、例月出納検査、寄附採納などの議報告案件四件は、受理採択されました。

なお、議案審議を前に上田町長が平成五年度の施政方針を表明し、続いて、四人の議員が一般質問を行いました。

施政方針、一般質問、可決された議案のあらましをご紹介します。

## 平成五年年度施政方針

### 心の豊かさを実感できる

#### 町づくり・里づくり・心づくり

昨年アメリカでは景気の低迷、累積赤字で悩む再生の星としてクリントンを選択し、片や、ロシアではエリツインの指導力が問われるなど、米ソの二極体制が終焉した世界は、指標のない多極時代を迎えており、文民による国際協力が強く求められている。

一方、国内的には、昨年に引き

続き景気の早期浮揚対策が緊急の課題とされており、政治的には政策減税・所得税減税が論議されるなど不況脱出の声はますます大きくなっている。

当町でも、今年度の予算編成は景気浮揚に配慮し、国の地方財政計画を基調とした堅実積極型予算に努めており、町民の一人ひとり



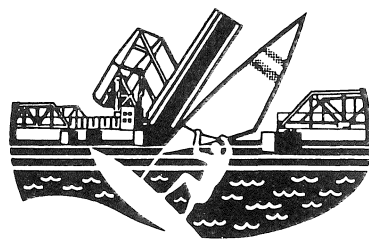
施政方針を述べる上田町長

が、心の豊かさやゆとりを実感できるよう、ソフト、ハード両面において、「町づくり」「里づくり」「心づくり」の施策を一步、一步前進させていきたいと考えている。

### 物流、産業、生活

#### 拠点の機能拡充

港湾整備計画については、将来を展望した物流、産業、生活の三つの機能が連携された「港湾づく



着々と整備が進む小型船だまり



り」を目指し、小型船だまり、公共岸壁、沖防波堤等の整備を積極的に推進していきたい。

特に、本年度は、小型船だまりの環境緑地の上物の着工が予定されているが、町では、皆さんが自由に憩える多目的グラウンドやイベント広場など、潤いを体

感できる緑地公園の整備を国、県にお願いしているところである。

また、拓海地区の公共岸壁、一バースの一部が本年度より利用できるよう予定であるが、引き続き二バース目と沖防波堤、臨港道路の整備により、当町の物流、産業、生活の拠点としての機能が拡充され、「港を生かした町づくり」が大きく前進するものと期待している。

### 交通・情報ネット ワーク整備の充実

道路整備については、幹線道路に連結する地方道の整備が極めて重要なことと考えている。

先ず、国道三七八号については、国道昇格以来着々と整備が進み、町内区間では、櫛生工区の一部を残すのみとなっており、早期整備促進はもとより、全線整備に向け最善の努力をしていく考えである。

また、本国道の快適性は大変好評を博していることから、愛称を募集した結果、「タヤけこやけライン」に決定し、今後は、このネーミングを町づくりの足掛かりに、町の活性化に結び付くよう様々な戦略を町民の皆さんとともに展開していきたいと考えている。

次に、主要県道の整備であるが、

## 施政方針

大洲～長浜線については、市街地区間の調査測量が急務となっており、関係地域の皆さんの理解と協力を頂き、速やかな調査測量をお願いしたいと考えている。

長浜～中村線については、改良率約五七％であり、最大のネックとなっている小浦沖浦間の整備等も県当局とともに法線並びに工法について検討中である。

長浜～保内線については、四月には待望の主要県道に昇格することがほぼ確実となり、町内区間では三一％程度の改良率である本線も、昇格後は一段と早期整備が期待できるものと考えている。

櫛生～大洲線については、改良法線など鋭意努めていかなければならないが、このように動脈である国、県道整備については、集落



早期整備が待たれる県道長浜～保内線

や市街地区間の整備を残しており、地域経済や生活に直結する重要な事業であることを関係地域の皆さんにも十分ご理解頂き、交通ネットワーク整備の充実のため努力していきたいと考えている。

また、河川では、白滝柴間の橋梁整備計画が懸案となっており、地域の将来計画に配慮し、近々の内に基本事項の方向付けをしなければならぬと考えている。

次に、町道整備については、鋭意努力しているところであるが、

新年度においても緊急度の高い幹線一・二級町道の重点的整備を図るほか、国庫補助事業で継続中の大平線、柿の久保線の整備、県費補助事業の導入による集落間の交通体系を図っていく考えである。

展望公園ルートに接続する町道「黒田大屋線」については、県の過疎代行事業として平成三年度より着工しているが、早期完成をめぐり、県と共に努力していきたいと考えている。

有線放送については、本施設の老朽化が甚だしいため、今年度中に多目的利用が可能で高度情報化社会に対応し得るネットワークシステムの方向付けをしていきたいと考えている。

また、野菜のハウス栽培を中心に銘柄産地化を図るため、野菜産地振興事業を新たに実施する計画であり、今後は、市場情報ネットワークの構築をはじめ、生産農家への情報伝達のためのテレックスの設置など、農協を拠点とした販売体制を確立し、合わせて柑橘の消費拡大をめざした指導を展開したいと考えている。

## 第一次産業の振興発展に努める

農業については、農家、農村を取り巻く環境は、コメの市場開放につながるガット・ウルグアイラウンドの「例外なき関税化」の問題、また、国内の農業従事者の高齢化、担い手不足による労働力の脆弱化、消費者ニーズの多様化など一段と厳しい様相を呈しつつある。

このような状況の中、当町では、温州みかんを中心とした柑橘の生産体制の強化と確立が当面の課題であり、基盤整備事業をはじめ、柑橘農家の体質強化を図るため、高糖化対策事業並びに柑橘産地再編整備事業を引き続き実施したいと考えている。



温州みかんの講習を受ける農家の方々

また、野菜のハウス栽培を中心に銘柄産地化を図るため、野菜産地振興事業を新たに実施する計画であり、今後は、市場情報ネットワークの構築をはじめ、生産農家への情報伝達のためのテレックスの設置など、農協を拠点とした販売体制を確立し、合わせて柑橘の消費拡大をめざした指導を展開したいと考えている。

林業振興については、森林総合整備計画に基づく育林事業、除間伐促進事業、椎茸生産活性化対策事業をはじめ、林道叶松足山線・大戸櫻谷線を継続事業で実施する計画である。

また、新規事業としては、白滝地区の一番池・二番池周辺の山林へ、ほだ場約四ヘクタールを造成し、灌水施設及び林道の開設等、椎茸の共同ほだ場の整備等、ふるさと森林活性化対策事業を強力に推進したいと考えている。

水産業振興については、魚貝類の中間育成、放流等、資源管理を基本とした漁場の基盤整備、栽培漁業等「つくり育てる漁業」を中心に、「水産業地域改善対策事業」をはじめ、「地域沿岸漁業構造改善事業」「第三次沿岸漁場整備開発事業」を引き続き実施するとともに、稚魚中間育成事業、稚貝放



つくり育てる漁業をめざし設置される型型魚礁

流事業等を実施する計画である。なお、水産業地域改善対策事業については、アワビ、サザエ等、磯資源の保護拡大を図るため、今年度にもタートルブロック五トン型の効果調査を行い、更に、鯛、ヒラメなど高級魚の生産を図るため、大型の梯型魚礁を設置する計画である。

漁港整備については、第八次漁港整備長期計画のもとに、鋭意整備しており、また、復旧事業についても、その都度緊急性に配慮し対処している。櫛生漁港の修築事業については、国道改良計画との整合を図りながらの事業であり、喜多漁港をはじめ、他の漁港についても順次局部改良事業等で整備に努めて参りたい。

次に、商業の活性化については、

消費者から愛され親しまれる商店街の再生を目指し、昨年、商工会が実施した消費者アンケート調査を基本として、消費者との連帯意識をより深めるとともに、夏期の土曜夜市のほかにも朝市やイベントを開催する等、商店街独特の事業を開催して頂き、行政としても、その立場で積極的に指導したいと考えている。

## ゆとりある生活の場の施設整備を

観光については、ゆとりある非日常的な生活の場の提供や広域観光施設等の整備が課題であり、「沖浦さくらの道」をはじめ、白滝「滝めぐり自然遊歩道」「小浦リバーサイドスポーツパーク」「脇川あ



ゆとりある生活の場として期待される展望公園ルート

らし展望公園ルート」の整備を進めているが、合わせて既存施設とのルート化を図り、年間を通じ観光客を招致できるよう努めていきたいと考えている。その一つとして、当町の玄関口であるJR伊予長浜駅周辺に竜宮城をイメージした観光案内所を新築し、今年度は更に充実を図るため観光案内板を設置する計画である。

なお、ふるさとづくり特別対策事業のうち、展望公園ルートについては片押し工法での工事等、また、滝めぐり自然遊歩道の白滝分については、大方が手作業となる等により、五年度に繰り越すようになつたものの、これら施設整備の仕上げに悔いを残さないよう完成させたいと考えている。

## 高齢化に対応できる福祉の充実に

高齢者対策について、当町の高齢者比率は二四％と極めて高い構成比となっており、独居老人も二百七十五人と極めて多く、特に寝たきり老人が九十六人と多くなつており、これら老人対策等の一環として、町社会福祉協議会介護福祉士、または、看護婦の協力を得

また、本年度は、町民の皆さんが常時求められ、渴望されている集会施設、「町民ふれあい会館（仮称）」建設の準備作業を進めており、生涯学習や地域のコミュニティ活動の場として、気軽に利用できる館を設置し、町づくりの観点からその内容等について関係課に具体的な検討を指示している。

各地域における里づくりについては、地域、団体、グループが行うコミュニティ施設整備、伝統行事、郷土芸能、花づくり等の事業に対し、「長浜町里づくり事業費補助金交付要綱」を創設して、町民の皆さんと二人三脚の里づくりをすべく予算の範囲内で支援していきたい。

て、介護講習会等を開催したいと考えている。また、外出可能な方については、五月から開設するショートステイ等もできる内子町の「みどり苑」を利用して頂き、一方、移動入浴サービスについては、男性一人、女性二人のヘルパーで対応し、四月から活用して頂けるものと期待している。福祉バス「まごころ号」については、福祉活動などその方向に添って広く活用させて頂きたい。



福祉の向上に活躍する移動入浴サービス車

福祉対策については、長浜町老人保健福祉計画を策定中であるが、老人が生きがいをもって健康な生

## 優しい生活環境の確保に

塵芥処理問題については、長期的、計画的なゴミ処理とこれに関連する諸施設の整備について速やかな対処を要するので、一般廃棄物処理基本計画の策定を手がけていきたいと考えている。

また、廃棄物の排出抑制と資源の有限性に配慮してリサイクル活動団体に対する資源ゴミ回収活動奨励金制度や堆肥化容器（コンポスト）設置費の助成制度等については、継続を図るとともに廃棄物

活を送るには、総合的にどのような対策が必要であるかと言うことに絞り検討しているところである。養護老人ホーム白山園の老朽化に伴う、施設の移転改築については、近い将来同施設の移転改築と特別養護老人ホームを町内に建設し、ショートステイ、デイサービス、在宅介護支援施設、入所者と地域のコミュニケーション施設、趣味の菜園や小運動場を備えた施設にしたいと考え、平成五年度に諸調査を行い、翌年度以降、用地買収、用地造成、建築へと計画的に対応していきたいと考えている。

の不法投棄を防止するための看板設置や広報など啓発を促進し、優しい生活環境の確保に努めていきたい。

寝たきりや老成人病の予防と対策については、訪問指導や福祉



町内に設置されている堆肥化容器(コンポスト)



と連携させた介護などの充実に努めるとともに、健康づくり講演会や健康相談、健康教育を行い、健康意識の高揚を図りたいと考えている。

健康の保持増進には、「ウォーキングロード」の選定と案内板や距離表示板等を町内に設置したいと考えており、また、集団感染等感染性の結核については、予防と早期発見のための啓発運動の推進や検診率の向上に、より一層の努力を払っていく所存である。

### 文化の薫る町づくりの推進

生涯学習については、あらゆる世代が学習活動に取り組めるような学習環境や学習設備の充実を図らなければならないと考えている。

文化行政の推進については、文化祭、ふれあいコンサート、文化講演会、芸能発表会等を実施しているが、今年度は地方拠点都市地域の中で、更にその輪を広げ内容のある活動を推進していきたい。

特に新しい文化の創造として、「嵐太鼓」が創設されたが、現在の祭典前夜祭の発表に向け、練習が続けられており、立派な太鼓のお披露目を期待している。今後

は、地域に根ざした郷土文化の伝承とともに、保存、育成に努めていきたい。

なお、海外研修事業については、今年度もフランスを中心に、勤労青年の海外体験学習の機会を創出し、人材の育成に努めていきたいと考えている。

次に、学校教育については、戒川小学校へき地集会所改築を行い、地域のコミュニティ活動と健康づくりの拠点にしたい。

一方、小学校の教育機器として、各小学校に教育コンピュータを導入整備する計画である。

新規事業については、成人病の低年齢化の未然防止に努め、また、学校現場においては、いじめ、暴力、非行などをなくし、正常な学校教育を推進するよう教育委員会



新しい文化の創造として創設された嵐太鼓

を通じ指導しており、人間性豊かな少年の育成に努めていきたいと思っている。

### 河辺川ダム建設問題

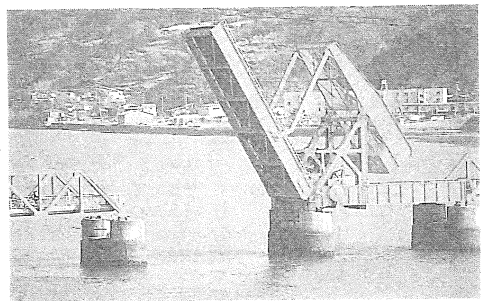
河辺川ダム建設と分水問題については、流域市町村との連携を密にしつつ、五、六月頃を目途に各地域毎に建設省、愛媛県から本計画説明会をして頂く機会を設け、町民の皆さんに意見を述べて頂き、事前に実施する流域の環境影響評価など諸々の要件を含め、将来に禍根を残さないよう対処していきたいと考えている。

### 橋を生かした

### 町づくりを

地方拠点都市整備については、中長期財政計画を踏まえ、港湾、道路網の整備、コミュニティ施設等の建設事業と文化講演、人材育成、イベント等の文化事業を行い、「町づくり・里づくり・心づくり」の実現に向け、順次推進したいと考えている。

「長浜大橋」については、観光資源であると共に、舷川舟運の往時を偲ぶ当町固有の歴史的遺産で



歴史的遺産・観光資源として注目される長浜大橋

の検討に入っているところである。

### 人と物の動く「長浜づくり」

今日の行政需要は、社会情勢の急速な変化により、多様増大化しているが、私は、二十一世紀の地域づくりビジョンとして、「町づくり」「里づくり」「心づくり」の町政推進に努めており、議会の皆さんのご理解と職員の町づくりに対する情熱を糧に、一万町民総参加のもと、町民のため、地域のための人と物の動く「長浜づくり」に邁進する所存である。

## 一般質問

### 計画的、堅実な

### 財政運営に努めたい

質問：平成五年度各会計予算等について（桜田和夫議員）

答弁（町長）：経常経費の節減

については、予算要求の見積基準を前年度以上に厳しく定め、予算編成に努めており、平成五年度当初予算に占める経常経費は、国民健康保険特別会計人件費の一般財源化や福祉施設の入所措置権移譲

により、前年度対比七・三%の伸びとなっている。

各種補助金等の見直しについては、公益性の確認、事業実績の確認等ができないものには交付しないなど、適正な補助金の交付に努めていきたいと考えている。

一般財源に占める公債費については、起債制限比率が二〇%を超えると起債に制限がかかるが、起債制限比率三か年平均で見ると四年度末が一・三%、五年度末が一・二・八%であり、平成十年度末

一般質問

での最高は、ふるさとづくり特別対策事業費の償還がピークとなる八年度の一四・九%を見込んでいます。

公共事業対策の白滝橋、柿早橋の建設については、県道との取り合わせや、将来の構想などをよく見極めたものでなければならぬと考えており、架け替えの位置、橋の構造や規格、工事費用の負担問題等について、建設省との協議を進めている。

次に、公民館建設については、コミュニティ活動、文化活動等が気軽に利用できる館を「町民ふれあい会館」の名称で平成五年度に着工する考えであり、また、集会所の建設についても、建物の内容と快適な環境が備わった集会施設を建設していきたい。



建設省と協議が進められている白滝橋

福祉センター建設に関して、養護老人ホーム白山園については、移転改築を計画中であり、平成五年から諸調査を行い、特別養護老人ホームに併設したデイサービスセンター、ショートステイ施設等、健康向上のための趣味菜園、小運動場も建設計画の中に盛り込みたいと考えている。

保育所の立て替えについては、平成七年度に長浜保育所を、九年度に出海保育所、十年度には大和保育所を改築する予定であり、また、沖浦、櫛生保育所は借地であることから、櫛生については早い時期での立ち退きの申し出や、沖浦保育所等についても、毎年減少傾向が進む入所予定者を勘案し、将来、統廃合等について真剣に検討していきたい。

次に、民意の施策については、二十一世紀の地域づくりビジョンとして「町づくり」「里づくり」「心づくり」を掲げ、地域の皆さんのご意見等をお聞きしながら、行政の推進に対応しているが、今後、高齢化社会に対応するための福祉行政の推進、長浜町の総合的な町づくりを進めるため、ソフト面での行政を更に一歩前進させたいと考えている。

新規施策で中長期計画の樹立に

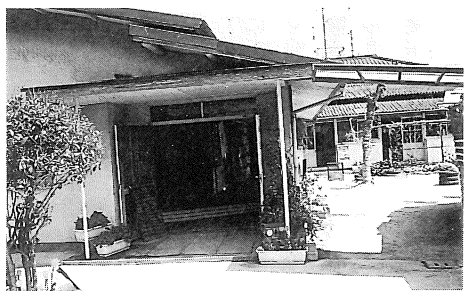
については、それぞれの課で計画を策定している中で、中長期財政計画を見極めながら五月末を目途に取りまとめを行い、平成六年度から実施していきたい。

答弁(教育長)：教育の再編について、学校教育の問題点としては、児童・生徒の評価が勉強の出来不出来で決められていたことが、校内暴力、いじめ、登校拒否等、様々な問題を引き起こしてきたのではないかと思っている。

また、いじめ問題の対策については、人権尊重の精神を浸透させ、やさしさの育つ学校づくりを各校長先生に依頼している。教師の立場についても、教育の専門家として恥ずかしくない指導をして頂き、各先生自身が日々研鑽を積み、学ぶことをいとわない教師となるよう願っている。

また、児童、生徒の心を育てて欲しいということで、正に人間としての基礎づくり、心づくりこそが教師の大きな努めであると考えており、最近、若い教師が増えてきたが、この点について、各学校の校長、教頭先生を通じて指導していきたいと考えている。

答弁(町長)：職員の勤務姿勢と資質の向上について、私は「町づくり・里づくり・心づくり」を



老朽化が進み改築が計画される町内の保育所

告発について(二宮英二議員) 答弁(町長)：旧国鉄所有地購入に係る告発については、新聞・テレビ等で報道され、町民の皆さんに色々ご心配をおかけしていると思うが、町としては、合法的、適正に処理していると確信している。また、新聞で報道されている旧国鉄用地が他町と比較し、約三倍の高い単価で購入しているということについては、土地の評価は、場所・地形・利便性・周囲の環境等で異なり、本件の価格は不動産鑑定士による鑑定評価を行い価格を決定しているため、適正な価格であると確信している。

親しまれる

広報紙づくりを

質問：広報ながはま記載内容等について(二宮英二議員)

また、最近管理職の指導力が問われているが、若い優秀な人材も計画的に採用しており、その能力を引き出し伸ばしていくため、管理職のリーダー研修にも力を入れて、職場の組織づくりを図っていききたいと考えている。

合法的、適正に

処理している

質問：旧国鉄所有地購入に係る

質問：広報ながはま記載内容等について(二宮英二議員) 答弁(町長)：町議会議員の一般質問の内容を具体的に掲載せよという点については、昭和六十年第三回定例会までの広報紙では、質問内容を詳細に掲載していたが、その後、質問と答弁内容で語句の重複部分が多いことから、少ない紙面での効果的な広報紙づくりを検討し現在の表現にしている。

一般質問

なお、町職員による広報担当者会、町民の方に委嘱している十人の広報モニターの意見を聞く等、十分に検討し町民の皆さんに親しまれ理解され易い、広報紙を発行していきたいと考えている。

積極的な公募を  
するように指導

質問：誘致企業に対する補助金助成金等の支出算定基準と雇用者の公募について（二宮英二議員）  
答弁（町長）：全農に対する補助金・助成金等の支出基準について、愛媛県は地域総合整備資金で約十億八千万円の無利子融資を全農に対し行っており、また、単独分として、県・町・経済連の三者が五億円について、等分で利子補給をしている。

誘致企業の雇用者公募については、法的に一定の制限があるので、具体的な公募は出来ないが、公共職業安定所と協議しながら企業に対し、地元の方々に積極的な公募を行うよう指導している。  
また、私やその他の人が誘致企業の雇用に携わっているのではということについては、一切ございませんでご理解頂きたい。

主幹産業の発展に  
努めていきたい

質問：農林水産課の設置について（二宮英二議員）

答弁（町長）：農林水産課の設置については、現在の経済課は、昭和五十九年の機構改革により、農林水産課から経済課に改正され、現執行体制となっている。

特に最近では、行政に対する需要が増大かつ多様化し、当町においても、町民の皆さんのご要望にお応えするために、昨年六月に機構改革を実施している中で、早急に機構改革ということはできないが、当町の主幹産業である第一次産業の発展ということを十分に念頭に置きながら、町政の推進に努めていきたい。

事前に協議し  
指導していく

質問：海面（漁業権内）での工事施行業者と町職員に対する指導について（二宮英二議員）

答弁（町長）：海面（漁業権内）での工事施行業者と町職員に対する指導については、公共事業を推進していく上で、地元関係者の理解

を求めることは重要なことだと認識しており、先般、文書で企業者に対し地元関係者との調整に努めるよう注意し、今後とも事前に県と協議しながら指導していきたい。

円満な  
早期解決を

質問：魚類養殖業者に対する誘致企業が及ぼしたとされる件の早期解決に努力せよ（二宮英二議員）

答弁（町長）：魚類養殖業者に対する誘致企業が及ぼしたとされる件の早期解決については、現在、養殖業者の隣接地で工場等の建設が行われており、この工事については、事前に双方と協議し公害防止協定及び譲渡契約を遵守して、相互理解のもとに協力するよう指導してきたが、工事により養殖魚に影響が生じたと聞いている。

町としては、双方の窓口となり円満に解決できるよう調整しており、合わせて早期解決をしたいと考えているのでご理解頂きたい。

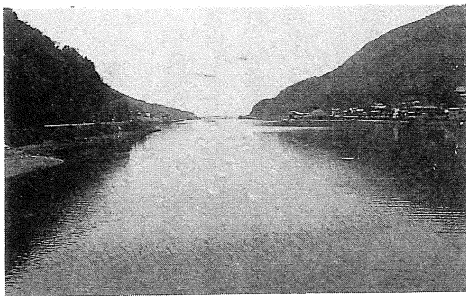
地域の皆さんの  
意見を参考に

質問：河辺川ダム建設と中予地区分水問題の経過について（池田

政治議員）

答弁（町長）：環境アセスメントの結果はどうなっているかについては、伊藤愛媛大学名誉教授にお願いし、「ダム建設・分水に係わる肱川下流域の環境への関連」としてレポートを作成しており、内容については、専門的な分野になるので、近々直接先生において頂き、議会の皆さんに説明して頂く予定にしている。

その後のダム建設の進捗状況であるが、六月の河辺川ダム建設・分水対策協議会以後については、七月に河辺川ダム工事事務所が開設され、流域としては、農業用水の需要協議並びに環境アセスメントの協議、当町では、長良川河口堰の視察、特別委員会等が開催されている。



ダム建設問題で心配される肱川流域

また、中予地区分水の動きについては、県の説明では取水等の検討はしているが、中予地区からは流域に対して何等接触が無いのが実態である。

中長期的財政計画を  
踏まえた町政の推進

質問：地方拠点法施行に伴う諸問題について（池田政治議員）

答弁（町長）：指定をうけた長浜町としての中長期的プランについては、港湾・道路網の整備、コミュニティ施設等の建設事業と文化講演・人材育成・イベント等の文化事業を実施する計画である。  
拠点都市を偏重し周辺町村が軽視にならないかとのことについては、本年三月末までに十六市町村共同で整備基本計画書を策定し、

一般質問

平成五年度から約十年間を目前に事業を推進していく訳であり、八幡浜・大洲地域の選定については、高速道路の完成に合わせた受け皿づくりと、肱川流域の振興にあるようである。

長浜町は税制、融資の面でどの様なメリットが予測されるかとのことについて、国としては公共事業の配分であるとか、地方の単独事業に対する財政措置など、いろいろ支援をされるようであるが、町としては、財政規模に限りがあるので、中長期財政計画を踏まえ、「町づくり・里づくり・心づくり」の町政実現に向け推進していきたいと考えている。

慎重に対応

していく

質問：山鳥坂（河辺川）ダムに関する町当局の対応について（中野茂明議員）

答弁（町長）：河辺川ダム問題に関する今後の町の対応については、流域市町村との連携を密にしつつ、また、各地域毎に建設省、県から本計画説明会等の機会を設けるなど、下流としての立場を踏まえ、慎重に対応していきたいと考えている。

進捗率は

約七五%

質問：小型船だまり工事について（中野茂明議員）

答弁（町長）：小型船だまりの進捗率、完成年度、総事業費等について、進捗率は平成四年度末では約七五%、また、完成年度は平成十二年度の予定であり、今年までの総事業費は約二十八億円となっており、最終的な総事業費は約五十億円程度になるのではないかと思っている。

なお、当初計画の整備期間、事業費等が変わったことについては、昭和五十六年度の着工から昭和六十年年度の第六次五か年計画で計画どおりの予算獲得ができず、また、事業費については、人件費、資材等のアップが要因であると思う。

夕やけこやけラインで町づくりを推進

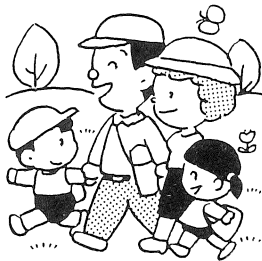
質問：国道三七八号の愛称について（中野茂明議員）

答弁：国道三七八号の愛称については、「夕やけこやけライン」に決定し、一般に最も親しみのあるネーミングにした訳であり、夕

やけと言えばこの道路がイメージされるような観光サイドからの町づくりを推進するため、看板設置とか、碑の建立などPRを含め、この事を最大限に生かしたいと考えている。



素晴らしい景観を演出してくれる国道378号



平成四年度

一般会計補正予算

平成四年度一般会計補正予算は、九百七十七万七千円が減額補正され、予算総額は、六十六億八千二百七十五万五千円となりました。なお、補正された主なものは次の通りです。

【農林水産業費】漁港建設費として、県単独事業で要望していた出海漁港船揚場改修工事の事業費の割当がなかったことによる減額補正一千九十九万九千円。

【土木費】町道新設改良費として、町道港町九号線整備に伴う用地費三千万円。

県営工事費として、県道長浜保内線四か所、大洲長浜線一か所、国道三七八号一か所の改修等県営事業の追加割当による負担金三千二百十万円。

【災害復旧費】過年度漁港施設災害復旧費として、平成三年九月に被災した青島漁港施設の復旧事業精算に伴う減額補正二千五百四十六万五千円。

過年度公共土木施設災害復旧費として、平成二年及び三年発生 of 公共土木施設災害復旧工事二十九件の内、三年発生 of 十三件が国庫

補助の割当がなかったことによる減額補正三千七百四十三万八千円。

長浜町の休日に関する

条例の一部改正

長浜町の休日定める条例の一部を改正する条例が定められました。これは、国の完全週休二日制を基本とした週四十時間勤務体制の実現を図るために定められたもので、平成五年七月から実施されることになりました。

肱川あらし展望

公園ルート整備工事

請負契約の締結（変更）

肱川あらし展望公園ルート整備工事（分割一）の公園整備工事は、六千五百九十五万七千円で、有限会社社長建設と請負契約を締結することが承認されました。

肱川あらし展望公園ルート整備工事（分割二）の道路整備工事は、二億八千六百十五万円で、株式会社西田興産と請負契約を締結することが承認されました。

肱川あらし展望公園ルート整備工事（分割三）の展望台の建築工事は、三千六百八十七万四千円で、株式会社門田組と請負契約を締結することが承認されました。



### 滝めぐり 自然遊歩道

請負契約の締結〈変更〉

滝めぐり自然遊歩道整備工事（分割一）の不動滝整備工事は、三千五百万円、伊豫建設工業合名会社と請負契約を締結することが承認されました。

滝めぐり自然遊歩道整備工事（分割二）の白滝遊歩道整備工事は、五千三百四十六万六千円で、株式会社一宮工務店と請負契約を締結することが承認されました。

町道大平線改良工事は、四千四百六十四万円で、株式会社一宮工務店と請負契約を締結することが承認されました。

### 櫛生漁港 修築工事

請負契約の締結〈変更〉

櫛生漁港修築工事（分割一）は、一億六千四百九十万五千円で、株式会社清水建設と請負契約を締結することが承認されました。

### 議員報酬、三役 教育長給与を改正

「長浜町議会議員等の報酬、費用弁償及び期末手当支給に関する

### 予算の使いみち今年度の特徴

#### 全般的な特徴

新しい事業や、特に力をそそぐ事業で前年度当初予算に比べて大きく変化の生じたものなど、その特徴をまとめてみました。  
※文中の％は、前年度当初予算との比較。  
一般会計の目的別費目の総額の（一）内の％は、同予算の総額に占める同費目の割合です。  
一般行政経費は、特別なものを

除き、抑制していますが、「町づくり・里づくり・心づくり」など住民生活に直結した事業や産業振興対策については、可能な限り組み込んでいきます。  
一般会計の予算総額は、前年度比一〇・七％の減になっていますが、これはふるさとづくり特別対策事業の完了によるものです。  
性質別では、建設事業が同総額の二二・〇％を占め、経常経費は前年度比七・三％増となっています。

## 引続き全科目の 経常経費を見直し

### 平成5年度当初予算

平成5年度の当初予算が、次の通り決まりました。（％は前年度当初予算との比較）

- 【一般会計】 47億1,429万3千円（10.7％減）
- 【国民健康保険特別会計】 9億2,053万9千円（0.6％減）
- 【国民健康保険直営診療所特別会計】 1,071万5千円（11.9％増）
- 【港湾施設事業特別会計】 1,765万5千円（5.5％増）
- 【簡易水道事業特別会計】 5,789万2千円（6.7％増）
- 【住宅新築資金等貸付事業特別会計】 3,406万9千円（17.4％増）
- 【老人保健特別会計】 11億2,790万円（0.0％減）
- 【土地取得特別会計】 0円（皆減）
- 【水道事業会計】 収益的収支予定額2億3,907万3千円 資本的収入予定額0円 資本的支出予定額4,659万5千円
- 【工業用水道事業会計】 収益的収支予定額3,719万5千円 資本的収入予定額0円 資本的支出予定額822万8千円

条例」、「長浜町長、助役、収入役 六千円）▼議員 十九万一千円（十八万三千円）  
【町三役】町長 七十三万四千円（七十五万五千円）▼助役 六十万円（五十七万七千円）▼収入役 五十五万七千円（五十三万五千円）  
（一）内は改正前の額。  
【町議会議員報酬月額】議長 二十四万七千円（二十三万七千円）▼副議長 二十万四千円（十九万五千円）

【監査委員報酬年額】議員から選任された委員 二十一万六千円（二十一万円）▼学識経験者委員 二十六万一千円（二十五万四千円）  
【選挙管理委員会委員報酬年額】委員長 五万四千円（五万二千円）▼委員 四万七千円（四万六千円）  
【教育委員会委員報酬年額】委員 長 二十七万八千円（二十七万円）

長浜町固定資産評価審査委員藤井嘉友氏（六四）は、三月三十一日と同委員の任期が満了となるため、後任委員に同氏を再選任、議会の同意を求めた結果、満場一致で同意され同委員に決まりました。

### 特別職・教委 農委の報酬も改正

長浜町特別職職員、同教育委員会委員、同農業委員会委員等の「報酬及び費用弁償」の一部をそれぞれ改正して、今年の四月一日から報酬額を次の通り改めることになりました。（内は改正前の額）

【審査委員報酬年額】議員から選任された委員 二十一万六千円（二十一万円）▼学識経験者委員 二十六万一千円（二十五万四千円）

【監査委員報酬年額】議員から選任された委員 二十一万六千円（二十一万円）▼学識経験者委員 二十六万一千円（二十五万四千円）

### 固定資産 評価審査委員 藤井嘉友氏 を再選任

# 一般会計

## 総務費



一般管理・文書・  
 広報・有線放送電  
 話・財産管理・企  
 画・事務連絡・生  
 活行政推  
 進・徴税・  
 戸籍住民  
 登録・選  
 挙などに  
 使うお金  
 のこと

5億7,806万2千円 (-59.5%)

浜青島航路に八百四十四万三千円。  
 町づくり対策費では、町づくり  
 委員会補助金三百十五万円。里づ  
 くり補助金二百万円。  
 電算管理費では、電算機器リ  
 ス及び保守料等四千八百二十八万  
 二千円。  
 土地対策費では、用地取得に係

る事務費六十九万一千円。  
 選挙費では、農業委員会委員選  
 挙、町議会議員選挙、衆議院議員  
 選挙費等一千二百二十四万四千円。  
 統計調査関係では、漁業センサ  
 スなどに必要な経費百四十五万五  
 千円。

人の実態を把握し、高齢者に対す  
 る保健福祉サービス等のあり方を  
 明示するため、老人保健福祉計画  
 を策定し、老人福祉の充実を図る  
 ことにしています。  
 児童福祉関係は、児童手当千九  
 百七十万円。保育所費二億八千七  
 百四十一万七千円を計上。

健康相談、保健指導の拡充  
**ウォーキング**  
**ロードの選定**  
**生ごみ処理容器**  
**購入等に補助継続**  
 保健関係では、健康づくり対策  
 としてウォーキングロードの選定  
 案内板設置費八十五万円。  
 成人病対策として成人病健診、  
 がん検診等の委託料一千四百八万  
 五千円を計上。健康相談未実施地  
 区の解消、寝たきり老人訪問指導  
 の拡充に取り組みことにしていま  
 す。

## 里づくり

### 補助金など

文書費は、ワープロ及び印刷機  
 等のリース料二百七十九万三千円。  
 広報広聴費は、広報ながはま発  
 行経費等三百三十三万九千円。  
 有線放送費は、施設の維持管理  
 費等三千三百八十八万二千円。  
 財産管理費では、庁舎などの管  
 理費及び各基金の積立金など五千  
 百六万一千円。  
 企画費では、町内公共施設等の  
 総合的な調査委託料五百万円。町  
 内三路線の過疎バス補助金六百十  
 五万円。離島航路補助金として長



## 民生費

老人  
 福祉・  
 児童福  
 祉・身  
 体障害  
 者福祉  
 ・母子  
 福祉・  
 国民年  
 金・災  
 害救助  
 などに使う  
 お金のこと

9億1,295万4千円 (28.0%)

## 老人等福祉の

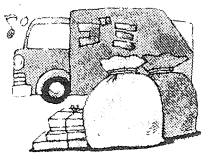
### 充実ほか

社会福祉関係では、町社会福祉  
 協議会に補助金として一千二百五  
 十四万二千円。重度心身障害者医  
 療扶助費に二千三百六十二万二千  
 円。母子及び零歳児医療扶助費に  
 七百八十五万八千円。老人保健特

別会計への繰出金六千四百五十四  
 万二千円。このほか、国保特別会  
 計への繰出金に三千八百八十七万  
 五千円。  
 老人福祉については、在宅福祉  
 の充実のため、ホームヘルパーの  
 増員やその設置委託料として二千  
 八百五十三万一千円。寝たきり老  
 人の在宅介護者に対し、介護手当  
 として三百万円。  
 また、独居老人緊急通報装置の  
 設置に伴う管理委託料三十一万三  
 千円。今年度から新たに、老人ホー  
 ム入所措置に対し、施設へ措置費  
 を支弁する老人保護措置委託料六  
 千六百十五万円を計上。高齢者年  
 金をアップして三百二十七万五千  
 円。敬老会、金婚式関係に六百八  
 十三万三千円を計上。老人クラブ  
 育成費に百二十六万九千円。特別  
 養護老人ホーム負担金として百十  
 九万九千円。

今年度も、高齢者及び要介護老  
 人の実態を把握し、高齢者に対す  
 る保健福祉サービス等のあり方を  
 明示するため、老人保健福祉計画  
 を策定し、老人福祉の充実を図る  
 ことにしています。  
 児童福祉関係は、児童手当千九  
 百七十万円。保育所費二億八千七  
 百四十一万七千円を計上。

保健関係では、健康づくり対策  
 としてウォーキングロードの選定  
 案内板設置費八十五万円。  
 成人病対策として成人病健診、  
 がん検診等の委託料一千四百八万  
 五千円を計上。健康相談未実施地  
 区の解消、寝たきり老人訪問指導  
 の拡充に取り組みことにしていま  
 す。  
 出海、櫛生、豊茂の各診療所の  
 運営費は、合わせて七千四百六十  
 七万一千円。  
 環境衛生費では、野犬対策とし  
 て不用犬買上費十四万円、青海霊  
 園造成事業費の年賦金三千万円。  
 葬祭施設費では、老朽化した火  
 葬場の改装や設備改良などの工事  
 費に四百三十四万五千円、火葬業  
 務、葬儀車運行業務等の委託料に  
 五百二十二万円を計上。  
 公害対策費では、川や海の水質  
 調査を引き続き行うための委託料  
 二百八十五万三千円。  
 塵芥処理費は、大洲市・長浜町  
 環境センター負担金六千五百五十



## 衛生費

保健  
 衛生全  
 般・公  
 害防止  
 ・ごみ  
 処理な  
 どに使  
 うお金  
 のこと

4億1,750万7千円 (-6.5%)

保健関係では、健康づくり対策  
 としてウォーキングロードの選定  
 案内板設置費八十五万円。  
 成人病対策として成人病健診、  
 がん検診等の委託料一千四百八万  
 五千円を計上。健康相談未実施地  
 区の解消、寝たきり老人訪問指導  
 の拡充に取り組みことにしていま  
 す。  
 出海、櫛生、豊茂の各診療所の  
 運営費は、合わせて七千四百六十  
 七万一千円。  
 環境衛生費では、野犬対策とし  
 て不用犬買上費十四万円、青海霊  
 園造成事業費の年賦金三千万円。  
 葬祭施設費では、老朽化した火  
 葬場の改装や設備改良などの工事  
 費に四百三十四万五千円、火葬業  
 務、葬儀車運行業務等の委託料に  
 五百二十二万円を計上。  
 公害対策費では、川や海の水質  
 調査を引き続き行うための委託料  
 二百八十五万三千円。  
 塵芥処理費は、大洲市・長浜町  
 環境センター負担金六千五百五十

予算の使いみち

### 野菜産地振興 事業の導入など

農業委員会費は、農業者の地位

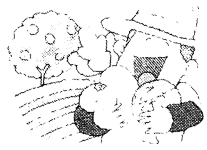
産業地域改善対策事業、沿岸漁場

の維持補修に要する費用、並びに  
交通安全施設事業として、ガード  
ルール、標識、カーブミラーの設

生涯学習、スポーツ振興、青少年

防火水槽設置費などを計上。

**消防費**  
防火防  
災のため  
に使うお  
金のこと  
1億4,728万1千円 (4.1%)

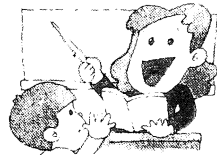


**農林水産業費**  
農業  
林業・  
漁業関  
係など  
に使う  
お金の  
こと  
7億2,180万1千円 (28.9%)

基盤整備事業は、県費補助事業  
を導入し、叶松、足山線のほか滝  
上、長尾線、大戸、樫谷支線の開  
設事業費など四千三百九十六万五  
千円を計上。

国や県の補助などを活用して道  
路整備を行うもので、このうち町  
道大平線、柿ノ久保線は国庫補助  
事業で、石堂豆柳線ほか二線は県  
補助事業で実施。

新規事業として、小学校コンピュー  
ターの購入を始め、学校、社会教  
育施設の整備充実及び文化事業、

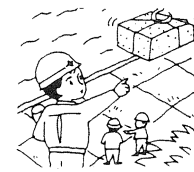


**教育費**  
学校教  
育・社会  
教育の全  
般に使う  
お金で公  
民館・保  
健体育・  
などの費  
用も含ま  
れます  
2億8,891万8千円 (-13.5%)

商工業などの振興費として、商  
工会が行う事業等に対する補助金、  
中小企業振興資金の預託金、外灯  
の修繕費、企業立地奨励金などに  
一億六千二百五十八千円を計上。  
観光、公園管理費として、観光  
協会への補助金、観光案内板設置  
費及び白滝公園等の維持管理など  
に九百九十四万八千円を計上。

このほか、国保直診特別会計、  
水道事業会計、簡易水道事業特別  
会計への繰出金、補助金等に二億  
四百一十一万六千円。

林業振興費は、しいたけの生産  
振興を図るため、特用林産地化  
形成総合対策事業をはじめ三件の  
新規事業を実施するための補助金  
及び有害鳥獣駆除事業・緑の少年  
団育成事業等継続的な諸事業に対  
する補助金等二千二百七十七千円  
を計上。



**土木費**  
道路  
港湾・  
下水道  
住宅管  
理・交  
通安全  
施設な  
どに使  
うお金  
のこと  
4億5,687万6千円 (16.2%)

平成三年に発生した公共土木施  
設災害復旧事業の経費四千五十四  
万三千円。

### 観光案内板 設置など

**商工業費**  
工業・  
観光関  
係など  
に使う  
お金の  
こと  
1億7,200万6千円 (51.3%)



**災害復旧費**  
災害を受けた  
か所を復旧す  
るために使う  
お金のこと  
4,054万3千円 (-77.6%)

整備開発事業により、築いそ、魚  
礁を設置するために要する事業費  
一千五百六十三万四千円を計上。  
漁港関係は、櫛生漁港修築事業  
及び喜多漁港局部改良事業等と各  
漁港の維持管理費を合わせて四億  
四千二百四十五万四千円を計上。

置費などを計上。

の健全育成、同和教育、青年海外  
派遣研修に要する経費などを計上。

予算の使いみち

特別会計



予備費

あらかじめ定ま  
つてお  
る目的以外  
に使うお  
金のこと  
1,500万円(-5.3%)



公債費

事業のため  
に借り  
入れた  
お金の  
返済金  
のこと  
8億8,008万2千円  
(3.1%)



労働費

勤労者  
の福祉の  
増進のため  
に使う  
お金のこ  
と  
223万1千円(-14.6%)



議会費

町議  
会運営  
のため  
に使う  
お金の  
こと  
8,103万1千円(0.2%)

勤労者体育センター費として、  
管理運営に要する経費を計上。

国民健康  
保険

9億2,053万9千円



被保険者数が前年度より二・九  
%減の四千九百人となる見込であ  
り、予算総額は、〇・六%の減と  
なっています。

総額の九一・五%が医療費で、  
一般被保険者(老人該当者を除く)  
一人当たりの医療費は、医療技術  
の高度化等により約十八万二千円  
と、前年度より四・七%増が見込  
まれ、国保財政は厳しい状況となっ  
ています。国保財政の健全な運営  
を図るため、一層国保制度を理解  
して頂くとともに、健康相談、食  
生活改善指導、健康まつり等の保  
健施設事業を推進してゆくことに  
しています。

営直保  
診療所(青島)

1,071万5千円



離島であることや人口減少によ  
り、受診者も限られていることか  
ら、診療収入の増収は望めず、国  
県からの運営補助金と一般会計か  
らの繰入により運営しています。

老人保健

11億2,790万円



全体予算の九九・一%が医療費  
です。予算総額は、前年度程度と  
なっており、一人当たり医療費見  
込は、約六十四万二千円となっ  
ています。

老人保健医療受給者は、前年度  
より三・三%増の千八百五人とな  
る見込で、今後の高齢化社会に対  
応していくために、老人保健事業  
等の充実に努めることにしていま  
す。

港湾施設事業

1,765万5千円



港湾施設管理のため、一千七百  
六十五万五千円を計上しています。

資金融  
築新事  
住宅貸  
付等

3,406万9千円



今年度は、住宅新築資金一件、

住宅改修資金三件を計上していま  
す。

簡易水道事業

5,789万2千円



簡易水道は、十一施設で地元管  
理を行っています。

水道事業

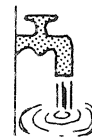
(頭書の通り)



工業用水は、一日使用水量が三  
千三百立方mの契約水量で、現在  
三社に用水を供給しています。

工業用水

(頭書の通り)



今年度も徹底した漏水調査を実  
施し、有収率の向上に努めると共  
に動力費等諸経費の節減を行うこ  
とにより、経営の安定を図ります。

町職員人事異動

四月一日付け

( ) 内は旧任

採用

よろしく

お願いします

退職

お世話に

なりました

- 【総務課】中野貴夫(税務課) 松本伊代子(教育課) 井上朋昭(税務課)
- 【税務課】三浦直重(総務課) 東順子(総務課) 【建設課】楠野茂利(総務課) 【学校教育課】都築住江(企画調整課) 【老人ホーム白山園】山下ルミ(税務課)
- 【白滝保育所】三好五月(沖浦保育所) 中川加奈子(出海保育所)
- 【沖浦保育所】山本コトエ(白滝保育所) 笹本直江(櫛生保育所)
- 【出海保育所】佐竹千恵子(喜多灘保育所) 【喜多灘保育所】白石玉子(出海保育所)
- 総務課・石本笑佳(豊茂)▽税務課・東和彦(今坊)、大成護(豊茂)▽福祉課・武田直人(長浜)▽学校教育課・瀬川幸司(長浜)▽大和保育所・岸本真粧美(仁久)
- 老人ホーム白山園主査・大野良子、老人ホーム白山園主査・一藤豊

### 年金手帳の取扱は

#### 慎重に！

年金手帳は、国民年金や厚生年金に初めて加入したときに交付されます。

年金手帳に記載されている記号番号は、国民年金などへの加入の記録等を管理するためのもので、一つの制度での番号は一生を通じて変わりません。

最初に交付された年金手帳は、学生から社会人へ、サラリーマン・OLから自営業者・専業主婦へといったように、職種が変わった場合でも一生使用することになります。

このように大切な年金手帳ですから、同じ制度での記号番号が、二つ以上あったり、氏名が変わって登録されていると、年金を請求するときに間違いのものになりま

すので、次のようなときには届け出をしてください。  
①年金手帳を二冊以上持っているときは、「記号番号重複取消届」に年金手帳を添えて提出します。  
②年金手帳をなくしたときは、「再交付申請書」を提出して交付を受けます。

③氏名・生年月日に変更(訂正)

が生じた場合には「氏名変更届」「生年月日訂正届」に年金手帳を添えて提出します。

### 年金受給権者が

#### 死亡したときは

#### 速やかに届出を

国民年金や厚生年金などの受給権者が、死亡された場合、遺族の方は「年金受給権者死亡届」を提出しなければなりません。

年金は、死亡した月までは支給されますが、届け出が遅れると引き続き支給されませんので、後で遺族の方から返していたりすることになります。

また、年金を受けていた人が生存中に受けられる年金を受け取らず死亡したときは、生計が同じであった配偶者・子・父母などが未受領の年金を受け取ることができません。

このようなときは、「未支給年金請求書」も提出してください。

提出は次のとおりです。

①国民年金の受給権者は、市町村役場へ提出してください。  
②厚生年金保険・船員保険の受給権者は、社会保険事務所へ提出してください。

なお、年金を二つ以上受けてい

る場合は、それぞれについて届け出が必要です。

遺族年金を請求できる場合もありますので、届け出などについては、役場の国民年金担当係または、お近くの社会保険事務所へお問い合わせください。

### 社会保険出張

#### 相談のお知らせ

松山西社会保険事務所では、毎月二回、社会保険の出張相談を行っています。

厚生年金や国民年金について相談されたい方は、お気軽にご利用ください。  
【日時】五月十日(午前九時～十一時三十分)・五月二十日(午前十時～午後四時)  
【場所】長浜町商工会

ぼくが二年生になって、まもなくのことです。学校に行くところ、Aさんが石をどうろうの上からなげてきました。「やめてや。」と言いましたが、やめませんでした。

はしりながら、「Aさんは、どうして石をなげるのだらう。」と考えました。「いつもなかよしだったAさんだったのに。」と思いました。

学校についてから、うん動場であそんでいました。Aさんがやってきて、すなをとってなげてきました。ほこりがいっぱいとんできました。ぼくは、大きな声で「やめてや。どうしてするの。」と言いました。Aさんは、おこった顔をしてにげて行きました。

チャイムがなって、べんきょうがはじまりました。Aさんのことがとても気になりました。

## 人権作文

「Aさん、ごめんよ。」

小学二年生

おべんとうがすすんでから、グラウンドであそんでいたAさんのところへ行きました。そばに行くとはしりだしました。ぼくは、「まっつてや。まっつてや。」と言っておいかけました。

たんは、どうしてなんよ。」とおこった顔で言いました。「それは……。」と言うと「いまごろ、いいわけしてもしらん。」と言って、教室の方へはしつて行きました。

友だちにこのことを話すと、「Aさんがおこるのもむりないよ。」と言いました。

つぎのあさ、ぼくがよびにいって、「Aさん、ごめん。ゆるしてや。」とあやまりました。「わたしもわるかったわ、ゆるしてね。」と、Aさんが言いました。

やっとつかまえて、「どうして、石なんかなげるんぜ。」ときくと、「あさ、よびに行ったとき、どうしてへんじをせんかったんよ。」「いっしょにかえるやくそくをしとつたのに、さきにかえってしまっ





# 長浜町職員録

本 庁

町 長 彦 信 生  
助 長 邦 芳 稲  
入 役 上 泉 日 田 邦 芳 稲

## 総務課

課 長 高 橋 亮  
課 長 補 佐 大 野 勇  
課 長 補 佐 植 杉 岳 志  
課 長 補 佐 西 岡 敏 博

### (人事庶務係)

主 事 植 杉 岳 志  
主 事 補 西 岡 敏 博

### (兼)係長

主 事 補 植 杉 岳 志

### (財政係)

主 事 補 石 本 笑 佳

### (兼)係長

主 事 補 西 岡 敏 博

### (管財係)

主 事 補 清 水 康 則

### (情報管理係)

主 事 補 大 野 泰 俊

### (兼)係長

主 事 補 大 野 勇

### 主幹補

主 事 中 野 貴 夫

### 主 事

主 事 河 野 悟 久

### 主 事

主 事 井 上 勉

### 主 事

主 事 井 上 朋 昭

### 電話交換手

主 事 菊 地 直 美

## 企画調整課

課 長 西 田 孝

課 長 補 佐 上 川 慶 信  
課 長 補 佐 洲 尾 計 邦

### (企画調査係)

主 事 洲 尾 計 邦

### (兼)係長

主 事 宇 根 や す 子

### (調整係)

主 事 清 水 俊 三

### (企業誘致係)

主 事 久 保 正 人

### 係 長

久 保 文 章

## 用地対策室

室 長 山 根 勇 一

主 事 補 久 保 嘉 範

主 事 補 菊 地 孝

## 税務課

課 長 石 住 武 俊

課 長 補 佐 中 野 健 藏

課 長 補 佐 村 上 隆 志

### (住民税係)

主 事 補 村 上 隆 志

主 事 補 谷 上 真 悟

主 事 補 東 順 子

主 事 補 久 保 田 健 市

主 事 補 松 田 圭 司

主 事 補 東 和 彦

主 事 補 二 宮 正 昭

主 事 三 秋 レ イ 子

### (国土調査係)

主 事 中 野 健 藏

主 事 補 三 浦 直 重

主 事 補 森 内 雄 二 郎

主 事 補 山 下 敦 司

主 事 補 小 川 恭 二

主 事 補 大 成 護

## 住民課

課 長 山 本 勝 延

課 長 補 佐 笹 本 栄 一

主 事 補 龜 田 稔

主 事 補 大 本 み つ 子

主 事 補 城 戸 広 美

主 事 補 菊 地 英 夫

主 事 補 久 井 一

主 事 補 上 地 末 子

主 事 補 小 西 貫 一

主 事 補 大 国 尚 子

主 事 補 熊 本 真 弓

主 事 補 笹 本 栄 一

主 事 補 小 林 吉 安

主 事 補 佐 々 木 晋 一

主 事 補 佐 々 木 晋 一

課 長 補 佐 下 田 健 三

### (町民福祉係)

主 事 吉 田 直 人

主 事 補 宮 上 孝 一

主 事 補 山 本 多 喜 男

主 事 補 菊 池 恵 美 子

主 事 補 武 田 直 人

主 事 補 下 田 健 三

主 事 補 大 橋 京 子

主 事 補 矢 野 元 朝 子

主 事 補 西 山 厚 子

## 生活環境課

課 長 丸 山 寿 一

課 長 補 佐 森 川 純 行

課 長 補 佐 久 保 博 昌

主 事 補 久 保 博 昌

主 事 補 久 保 博 昌

主 事 補 一 宮 和 子

主 事 補 原 間 雅 子

主 事 補 村 田 美 智 子

主 事 補 窪 清 一

主 事 補 加 納 紀 彦

主 事 補 一 宮 義 道

主 事 補 稻 垣 美 恵 子

主 事 補 津 田 博 幸

(兼)係長 森 川 純 行

主 事 補 西 山 直 宏

主 事 山 根 治 彦

## 経済課

課 長 上 瀧 治 雄

課 長 補 佐 政 所 友 邦

課 長 補 佐 宇 都 宮 芳 文

主 事 補 宇 都 宮 芳 文

主 事 補 浪 本 忠 則

主 事 補 井 上 裕 重

主 事 補 哇 幸 治

主 事 補 政 所 友 邦

主 事 補 日 野 敏 子

## 建設課

課 長 山 下 国 広

課 長 補 佐 菊 地 洋 一

課 長 補 佐 山 本 安 廣

主 事 補 重 松 直 博

主 事 補 友 沢 あ つ 子

主 事 補 中 野 利 富

主 事 補 岡 田 好 光

主 事 補 中 田 圭 助

主 事 渡邊 慎二  
主 事 兵頭 利平

(農業土木係)

係 長 楠野 茂利  
主 査 戎 徹

(漁港係)

(兼)係長 山本 安廣  
主 査 藤本 修二  
主 事 山本 一郎

(港務所)

主幹補兼港務所長 西本 幸雄  
主 査 坂東 敏幸

教育委員会

教育長 松本 正志

学校教育課

課長心得 和田 正義  
(総務係)

(兼)係長 和田 正義  
主 事 補 瀬川 幸司

(学校教育係)

係 長 矢野上和雄  
事務専門員 都築 住江

社会教育課

課 長 叶本 正  
課長補佐 菊地 邦求

(生涯教育係)

(兼)係長 菊地 邦求  
中央公民館主事 西宮 潔  
社会教育指導員(囑託) 宮田 猛義  
社会教育指導員(囑託) 徳永 満男

派遣社会教育主事 上満 徹  
(文化振興係)  
係 長 垣見 正志

会計室

中央公民館主事 山尾 淳志

室 長 山崎 一義  
室長補佐 田中 宏幸

(兼)係長 田中 宏幸  
主 査 久保美恵子

議会事務局

局 長 山下 一仁  
主任主事 吉田 明美

農業委員会

(兼)事務局長 上満 治雄  
(兼)事務専門員 日野 敏子

老人ホーム

園 長 矢野 克  
園長補佐兼生活指導員 新田 道夫

主席主任看護婦 平田由美子  
主任寮母 清水 藤子

寮 母 清水 愛子  
寮 母 松本 和重

寮 母 中嶋加代子  
寮 母 渡辺タミ子

栄養士 西宮真理子  
主 事 補 山下 ルミ

調理員 山本 静栄

(出海公民館)  
主 事 東 勝浩

(豊茂公民館)  
主 事 城戸 茂利

(大和公民館)  
主 事 稲田 宏

(白滝公民館)  
主 事 三秋 敦司

隣保館

(今坊隣保館)  
主 事 松岡 陽規

(榊生福祉センター)  
主 事 藤岡 章男

診療所

(青島診療所)  
主席主任看護婦 赤丸 恵子

(榊生診療所)

主席主任看護婦 宝生 房子  
(出海診療所)

主席主任看護婦 高田 美香  
(豊茂診療所)

主席主任看護婦 坂田 嘉代

保育所

(長浜保育所)  
事務専門員兼所長 大藤 恭子  
主席主任保母 矢間栄津子

主席主任保母 矢野 幸子  
主席主任保母 横山 典子

主席主任保母 井上 美紀  
主任調理員 岡崎美智子

(白滝保育所)

事務専門員兼所長 三好 五月  
主席主任保母 大野ギン子

主席主任保母 山本 直美  
主席主任保母 宮本 邦子

保 母 藤岡 邦子  
保 母 中川加奈子

主任調理員 浪本 満子

(沖浦保育所)  
事務専門員兼所長 山本コトエ  
主席主任保母 矢野 越子

主席主任保母 梶本 幸子  
主席主任保母 吹春みね子

主任調理員 笹本 直江

(榊生保育所)  
事務専門員兼所長 西岡 房子  
主席主任保母 宮岡 民子

主席主任保母 児玉 智代  
保 母 谷田 佳織

(出海保育所)

事務専門員兼所長 山本美智子  
主席主任保母 鈴木佳代子

主席主任保母 佐竹千恵子  
保 母 山西 千恵

(大和保育所)  
事務専門員兼所長 下田 美澄  
主席主任保母 平野 悦子

主席主任保母 清水 郁子  
保 母 中野八千代

保 母 河野 美和  
保 母 小川 好恵

保 母 岸本真粧美

(喜多瀬保育所)  
事務専門員兼所長 大成 節子  
主席主任保母 木之本律子

主席主任保母 西山みち子  
主席主任保母 白石 玉子

(豊茂保育所)  
事務専門員兼所長 萩森理恵子  
主席主任保母 菊地さとし

主席主任保母 吉岡とよ子  
主任調理員 都田 悦子

(今坊公民館)

(兼)主事 西宮 潔

(兼)主事 山尾 淳志

# 役場は七月から 土曜閉庁となります

国や県では、すでに全ての土曜日を休みとする「週休二日制」が実施されており、長浜町でも、七月から毎週土曜日を閉庁する「週休二日制」を実施し、お休みさせていただきますことになりました。

役場では、今まで以上のサービス向上に努める一方、土曜閉庁に対応するため、七月一日から住民票と印鑑証明書の交付について「電話予約サービス制度」を開始しますのでご協力ください。

## 予約で土・日曜日でも 住民票と印鑑証明書 が受け取れます

電話予約サービスは、通常の執務時間内に電話で、住民課戸籍係に申込みしていただければ、土・日曜日に手数料と引換えに証明書を交付する制度ですので、ぜひご利用ください。

## 電話予約の 手続き方法

予約受付：住民課戸籍係まで  
(月曜日から金曜日までの午前八時三十分から午後五時の執務時間)

中)  
交付できるもの：①住民票の写し②印鑑証明書

予約及び交付を受けられる人：本人又は同一世帯者

交付日時：土・日曜日(午前八時三十分から午後五時)

交付場所：役場直室

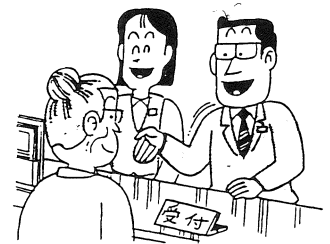
持参するもの：①住民票は認印・身分証明書②印鑑証明書は認印・印鑑登録証・身分証明書

ただし、予約日に来庁されなかった人は、原則として電話予約がなかったものとして、取扱いますのでご注意ください。

なお、婚姻届や死亡届などの戸籍関係届書の受付や埋火葬許可証の発行等については、従来どおり行います。

## 土曜日も業務を 行っている施設

▽各公民館(ただし、連絡所業務は利用できません)▽図書館▽勤労者体育センター・町民グラウンド(受付は従来通りです)▽各保育所▽老人ホーム白山園▽町体育館



※週休二日制の実施に伴い、何かと不便をおかけしますが、今後とも町民サービスの向上に努めますので、皆さんのご理解とご協力をお願いします。

## 行政相談員に 兵頭信男さん

このたび、国務大臣総務庁長官から、長浜町担当の行政相談委員に兵頭信男さん(七一)が委嘱されました。

皆さんの中で、国・県・市町村・公庫・公団等の仕事について、説明に納得できない、▽処理が違っている、▽苦情を申し出たが、その措置に納得できないといった苦情等がある場合、▽多数の機関が関係していて、どこに申し出たらよいか分からない、▽苦情を直接申し出にくい、▽このようにしてほしいのだが等の場合に、行政相談委員にお気軽にご相談ください。

相談は無料で、秘密は固く守られます。

【行政相談員】兵頭信男(長浜甲六二二番地 ☎五二一三二六)

## 児童手当「現況届」 六月中に届出を

児童手当、特例給付の支給を受けている方は、六月中に「現況届」を提出してください。

この届出は、児童手当受給者が、引き続き受給する資格があるかどうかを確認するための大切な届出です。

受給する資格があっても、六月一日から三十日までの間に、「現況届」の手続きを済ませていないと、六月分からの手当が差止められることがありますのでご注意ください。

【届出期間】六月一日から六月三

十日まで。

【届出場所】役場福祉課又は各連絡所。

なお、「現況届」の用紙は、役場福祉課及び各連絡所にありますので、届出はお早めに済ませてください。

## 安全スイッチを 切ったら確認を

### 四国電力

梅雨の季節が近づきました。浸水や雨もりで屋内配線がぬれたときは、まず安全スイッチを切りましょう。

屋内の配線が浸水あるいは、ぬれた場合、そのまま電気を使うことは危険ですので、必ず電気工事店に点検してもらって、安全を確かめてから使用しましょう。

## 当直医院

月日	当直医院	電話番号
5/9	門屋医院	52-0202
5/16	石村病院	52-0275
5/23	清水医院	52-2883
5/30	米川医院	52-0165
6/6	菊地医院	52-0209
6/13	門屋医院	52-0202
6/20	石村病院	52-0275

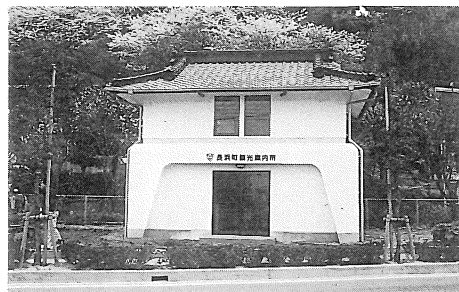
【診療】 救急患者の方のみ  
【受付】 午前10:00~午後5:00  
■ 原則として往診は致しません。

## JR長浜駅前に観光案内所が完成

昨年十一月からJR長浜駅前に建設を進めてきました、長浜町観光案内所が、二月二十八日、総事業費九百六十八万二千円をかけ完成しました。

この観光案内所は、四季折々、また、年間を通じて町内外の観光客に観光の現状を紹介するとともに、観光施設のイメージアップを図ることを目的に建設したものです。

なお、案内所内には、町内の特産品等の展示、観光施設のPRなどが行



観光の拠点として期待される案内所

昨年十一月からJR長浜駅前に建設を進めてきた、長浜町観光案内所が、二月二十八日、総事業費九百六十八万二千円をかけ完成しました。

この観光案内所は、四季折々、また、年間を通じて町内外の観光客に観光の現状を紹介するとともに、観光施設のイメージアップを図ることを目的に建設したものです。

なお、案内所内には、町内の特産品等の展示、観光施設のPRなどが行

われ、町内外からの観光客が招致できるものと期待されます。

なお、詳しくは、役場経済課へお問い合わせください。

## あなたのお宅は大丈夫ですか！

早めに点検しよう家周辺

今年も、もうすぐ梅雨期が訪れます。

私達の地域には、山やがけ地が多く、毎年がけ崩れ等の土砂災害が発生しています。

これを防ぐには、日頃の点検とがけ崩れ等の兆候を覚えておくことが大切ですので、早めの点検、早めの避難で土砂災害から自宅や家族を守りましょう。

## 日頃の点検事項

- ① 斜面などにおいて、石積がふくらんだり、擁壁にひびが入っていないか。
- ② 水路等の落葉や土砂を取り除き、水をがけに浸透させないようにしておく。
- ③ 崩れそうなどころは、柵や石積で補強しておく。
- ④ 万一の場合の避難場所を決めておくとともに、懐中電灯、ラジオなどを準備しておく。

## 長雨や集中豪雨

### 時の注意事項

- ① 池、井戸の水が急に濁り、水

位に変化がないか。② 斜面からの湧き水が濁ったり、湧き方が変化していないか。③ 舗装道路や土塊などにひびが入ったり、地鳴がしていないか。④ 樹木、電柱などが傾いたり、立木の根が裂ける音がしていないか。⑤ 戸やふすまなどの建具がゆがみ開けたが悪くなっていないか。

なお、このような兆候が出たときは早めに注意・点検し、災害等を招く恐れがある場合は、役場や消防署に連絡してください。



## ムダなく使おう 大切な水

水道週間(六月一日～七日)

水道は、私たちの生活に欠かせない「命」です。六月一日から始まる「水道週間」を機会に、改めて水道の大切さを見直し、上手な使い方を考えてみましょう。

蛇口からの水漏れは、一か月当たり、ポタポタの水漏れで一㎡、一ミリ位の糸状で六㎡、鉛筆状の

大きさで十六㎡です。

また、水洗トイレからの漏水は、一か月当たり、ごくわずかに水が流れている状態で二十～四十㎡、便器内の水面がごくわずかに動いている状態で百五十㎡ですので、蛇口の管理や漏水にはくれぐれもご注意ください。

## 仕事と一緒にもらう

### 渡そう家内労働手帳

#### 家内労働旬間

五月二十一日～三十一日

委託者(内職の仕事を出している事業主)の皆さんは、次のことを守りましょう。

- ① 家内労働手帳に、工賃額、支払日等をはっきりと記入して、必ず家内労働者に渡しましょう。
- ② 家内労働による災害を防ぐため、必要な措置を講じましょう。
- ③ 最低工賃額以上の工賃を、一か月以内に全額支払いましょう。

家内労働者(委託者から受けた内職の仕事をする人)の皆さんは、次のことに注意しましょう。

- ① 家内労働手帳を委託者から受け、必ずはっきりと記入してもらいましょう。
- ② 家内労働による災害が起きないように注意しましょう。
- ③ 工賃は、金額を一か月以内に受け取りましょう。

家内労働についてのご相談・お問い合わせは、愛媛労働基準局賃金課(☎〇八九九―二五―二〇)又は最寄りの労働基準監督署へご照会ください。

## 国道一九七号で通行制限 夜昼トンネルが 片側交互通行に

### 八幡浜地方局

国道一九七号の大洲市平野から八幡浜川之内(夜昼トンネル)間が、照明設備、非常用設備取替工事のため、通行制限(片側交互通行)となりますので、皆さんのご理解と協力をお願いいたします。

【制限期間】平成五年四月十三日から平成五年十二月十五日まで。

【制限時間】九時から十一時四十五分、十三時から十六時三十分。但し、土曜・日曜・祝祭日・ゴールデンウィーク(四月二十九日から五月九日)及び、夏季(七月三十一日から八月二十二日)は除きます。

なお、詳しくは、八幡浜地方局建設部第一工務課(☎〇八九三―二四―五二二)までお問い合わせください。

# ながはまの冬があなたのレンズに

## ふるさと長浜フォトコンテスト〈冬〉



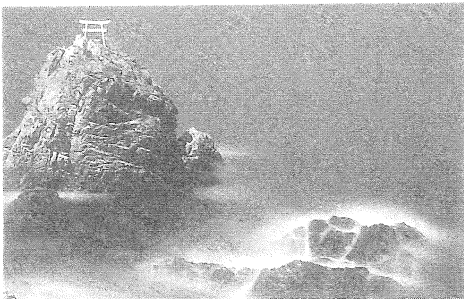
長浜の冬らしさと審査にあたる審査員

五人が行い、「どの作品もバラエティに富んだ長浜の冬を感じさせる作品ばかりで、選定に非常に苦心した」と総評されました。結果は次のとおりです。

【推薦】筏（窪憲一・白滝）【特薦】怒濤（山根啓二・松山市）寒月の夜（佐藤秀夫・松山市）【準特薦】赤いはし（宇都茂一・松山市）アラシの中（露口泰幸・重信町）やらせ（菊地英夫・豊茂）波浪警報発令中（山本一郎・長浜）多くさん取れた青さ（松岡憲彦・三瓶町）【佳作】静寂（向井健敏・松山市）海霧（河野由敬・宇和町）



窪 憲一さんの作品・筏



佐藤秀夫さんの作品・寒月の夜



山根啓二さんの作品・怒濤

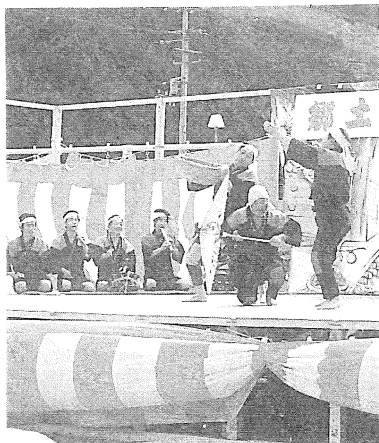
凧あげ（泉猶平・柴）夜明け（山崎平・松山市）元旦の日（井上雄次・松山市）登校（乗松賢二・松山市）つわぶきの花（藤岡義文・砥部町）夕景（長広明泉・松山市）河口の朝霧（中野勲・内子町）荒波と斜陽（久保正人・白滝）

### 手づくりのつどいでふれあいの場を

### ～大和地区太陽の広場～

料でふるまわれ、また、小学生から伊予長浜豊年踊り保存会OBまでの六団体による豊年踊りの競演など、文字通り子供からお年寄りまで、みんなの心がふれあう楽しい一日となりました。

三月七日、大和小学校で第十九回大和地区太陽の広場が行われ、約八百人の参加者で賑わいました。このつどいは、子供からお年寄りまでみんなが手をつなぎ、楽しく、やさしく、美しい、逞しい人の心と心のふれあいの場を目指し、すべて手づくりで行われたものです。広場では、ふるさと産品の即売コーナーや本家相生うどん、わた菓子、ぜんざいなどが無



大好評だったOB会の皆さん



大和公民館長から感謝状が贈られる豊年踊り創始者の川田時衛・鎌田春代さん



もちまきを楽しむ小学生たち



## みんなの献血がたくさんの命を救っています

### 一人でも多くの優しい思いやりを待っています

長浜町では、年間6回の献血を役場前、町内の事業所などで行っています。平成5年度は、5月・7月・9月・11月・1月・3月の奇数月を予定していますので、一人でも多くのご協力をお願いします。

献血日の午前中は、町体育館前、午後は事業所等で予定しており、また、各月の献血場所・日時については、保健衛生プログラム、有線放送でお知らせしますので、最寄りの場所での献血にご協力ください。

なお、事業所・各種団体等で1回当たり20人以上の献血希望者がある場合は、献血車を配車しますので、役場生活環境課（☎52-1111）へご連絡ください。

### 「献血」について

（その1）献血には、成分献血と全血献血があります。

☆成分献血（体重別に300ml～600ml）は、血液中の血漿や血小板を採取し、赤血球などの成分は体内にお返りする献血です。

☆全血献血（200ml・400mlの献血）は、血液中のすべての成分を採取する献血です。

なお、献血にご協力していただいた方には、肝機能、腎機能などの生科学検査の結果が郵送されます。

（その2）献血は、輸血用血液として、さまざまな病気の治療に使われます。

☆赤血球製剤：体の各部に酸素を運ぶ働きのある赤血球が減少した場合で、手術や外傷で相当量の出血をした時や重度の慢性貧血の時などに用いられる。

☆血小板製剤：血を固める働きのある血小板が減少した場合で、外科手術や外傷などによる出血で急激に血小板が減少した時などに用いられる。

☆血漿製剤：血を固める働きをもついくつかのタンパク質が減少したことによる出血の場合で、重症の肝障害や肝硬変を伴った肝臓がん手術の時などに用いられる。

☆全血製剤：赤血球、血小板、血漿を同時に必要とする場合に用いられる。

（その3）血液製剤は全て国内で自給されています。

血液分画製剤（血液凝固因子製剤、アルブミン製剤、免疫グロブリン製剤）の一部は、外国に依存していましたが、全ての血液製剤を国内で自給することになりました。このため、より多くの人の成分献血の必要性が一層高まっています。

5月の献血は、下記の日時・場所で行いますので、皆さん温かいご協力をお願いします。

	9：30～11：50	長浜町体育館前
5月17日（月）	12：10～14：00	西田興産(株)PC工場
	15：30～16：30	ペシネー長浜事務所



### 厳かに叩き初め!

〜嵐太鼓入魂式〜

三月二十八日、町体育館で長浜嵐太鼓入魂式が行われ、嵐太鼓のメンバー、町関係者ら約三十人が出席した。

この入魂式は、今回、町が購入した太鼓にお性根を入れるという儀式で、上田町長や松本教育長らによる玉串奉納、厳かな叩き初めが行われた後、太鼓打ちメンバーによる「嵐太鼓」の練習の成果が披露された。

### スピードの

### 出しすぎに注意

〜園児らが

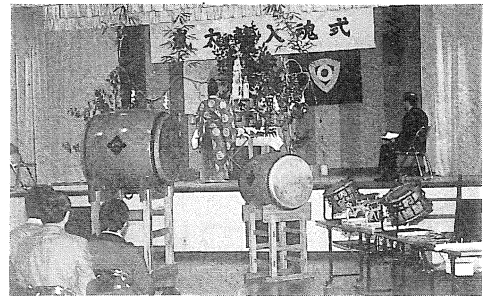
運転手に呼びかけ〜

四月七日、国道三七八号の晴海団地前で交通茶屋が開設され、安全協会関係者長浜保育所園児ら約三十人が参加した。

これは、春の交通安全運動期間中に事故の未然防止にと行われたもので、園児らは、チラシや手づくりお守り人形などを配り、安全運転を呼びかけた。



安全運転を呼びかける園児



厳粛に行われる入魂式

### 親睦を深め

### 豊かな人間性を

〜青年大学

ダンスパーティー〜

三月十三日、白滝公民館大ホールで、青年大学によるダンスパーティーが行われ、約三十人が参加した。

これは、町内若者の親睦を深め、豊かな人間性を培おうと行われたもので、参加者たちは、親睦を深めながら、リズムに合わせて踊っていた。



親睦を深めながらダンスをする若者たち

### 長浜文芸

|| とよしげ俳句会 ||

瀧壺の渦のはなさぬ落椿

高左 木芳

靴で靴叩いて落す春の泥

山尾 雄志

葬列のさびしき肩に春の雪

久保 千穂

吹寄せし塵押上げて牡丹の芽

楠野 孝行

歩を止めて次の初音を待ちにけり

藤岡 蓉子

ささやかな暮し幸せ春炬燵

神西 光子

地に着くを待てず消えゆく春の雪

都田マサ子

父の忌や闇に沈ふと匂ふ

宇都宮恵美子

通訳のいる片言や春炬燵

久保 七葉

耳の日にふと甦る子守唄

鎌田 政子

相槌を打つだけの妻春炬燵

増田 成虎

子後の身のこもり勝なる春炬燵

河野 友子

チャンチャンコ未だ負けぬ気の腕角力

小西イセ子

鼻眼鏡かけて留守番春炬燵

菊地 徹

書も読まずペンも持たざる春炬燵

菊地久美子

子後の身の髪刈られる四温かな

渡辺 恭一

ヨチヨチと孫が一周春炬燵

亀田 哲久

山口由記子

椿祭参道隙間なき露店

一宮 博

尋ね犬のポスター貼られ雪もよひ

米岡 幸市

食べきれぬカレー作りて四月馬鹿

松田 裕子

留守番といふたいくつな春炬燵

松田 吉幸

|| 豊茂小学校 ||

五年生高学年だぞがんばるぞ

三浦 功一

さくら道元気に歩く一年生

兼高 章

菜の花の前でピカピカ一年生

増本 泰子

麦のほが太陽めがけ伸びてゆく

神野奈津子

春休み一日まるごと大ぼうけん

清水 春菜

花えだを立てて回ってはかまひり

北岡 良浩

北風がわたしをおしてあるきだす

富田 真由

つくしの子出るか出ないかまよつ

楠野 朋美

校門の左右にさくらまにかいだ

菊地 進也

まどの外さくらの花がわらつてる

宇都宮光博

### 田中 幸子さん 明智 房子さん

民生委員児童委員の  
功績で表彰

このほど、出海の田中幸子さん  
(七一)と沖浦の明智房子さん(六  
八)は、民生委員児童委員として、  
永年勤続された功績により、高橋  
重聰全国民生委員児童委員協議会々  
長より表彰を受けられました。

### 西山和夫さん

農業委員の功績で表彰

三月二十五日、松山市で開かれ  
た愛媛県農業会議第七十一回通常

総会で、豊茂の西山和夫さん(四  
四)は、農業委員として永年勤続  
された功績により、先田通夫愛媛  
県農業会議会長より表彰を受けら  
れました。

## 募 集

私たちの心のふるさと

森と湖の作品募集!

風景画コンクール

(財)ダム水源環境整備セン  
ターでは、仕事や暮らしになくて  
はならない「森と湖のある風景」  
風景画の作品を募集しています。

## 一歳ですコンニチハ ⑪⑦

### まき 松田真季ちゃん(櫛生)

感性豊かな、素直でやさしい女性に育つように  
名付けました。  
自然の豊かな環境の中で、よく学び、よく遊び、  
のびのびと人間性の豊かな女性となつて、大切な  
時を重ね  
てもらい  
たい。  
早く大  
きくなつ  
て、一緒  
にパレー  
ボールし  
ようね!



(父)裕之さん・母)加世子さん)

平成4年5月30日生まれ

【テーマ】「森とダム」又は「森  
とダム湖」のある風景で、人々に  
夢と心のやすらぎを感じさせる、  
個性的な絵とします。

【作品】作品は、油絵を除く画材  
を使用してもので、未発表のもの  
に限る。サイズは、B3サイズ  
(三五四mm×五一五mm)以内。

【応募基準】小学生低学年・幼年  
の部、小学生高学年の部、高校生・  
中学生の部。

【募集期間】平成五年六月十四日  
まで。

なお詳しくは、(財)ダム水源  
環境整備センター「風景画コン  
クール作品募集係」(☎〇三三三  
二六三三九〇五二)までお問い合  
わせください。

### 受講生募集!

#### ふれあい英会話教室

中央公民館では、平成五年度ふ  
れあい英会話教室の受講生を募集  
しています。

## ふるさとめぐり (街角編)

### アジサイロード

アジサイで知られる国道378号  
沿いの晴海地区に、「アジサイロード」  
の看板が設置されました。  
このロードは、花いっぱい運動  
の一環として、平成2年に町づく  
り委員会として役場青年部によ  
って植栽されたアジサイが、今では、  
約500本に増殖され、文字通り  
「ロード」に相応しくなりました。  
6月の梅雨のジメジメした季節  
に、さわやかなきれいな花が、通  
行する人の目を和ませてくれる  
と思います。



500本に増えたアジサイロード

### 自衛官を募集 しています

#### 陸・海・空

自衛隊では、陸・海・空の自衛  
官を募集しています。

【応募資格】十八歳以上、二十七

この教室は、フィジイ出身のジヨ  
セフ・コロイ先生を講師に招き、  
中学生以上を対象に国際的な視野  
と感覚を養うことを目的に開かれ  
ますので、皆さんお気軽にご応募  
ください。  
【開講】五月十三日  
【参加費】三千元  
なお、詳しくは、長浜町教育委  
員会までお問い合わせください。  
歳未満【給与】初任給(十四万二  
千八百円) 期末・勤勉手当(年三  
回：合計五・四五か月)の他、各  
種手当が職務や勤務条件等によ  
って支給されます。【衣食住】食事、  
宿泊料が無料の他、被服等もすべ  
て無料で支給または貸与されま  
す。【その他】任期制隊員につい  
ては、特別退職手当が支給されま  
す。任期二年(陸上)：満了時百  
日分：(五十四万五千三百円)任  
期三年(海上・航空)：満了時百  
五十日分：(八十九万五千九百円)  
その後の任期(二年)毎に、二百  
日分から七十五日分  
詳しくは、役場住民課または自  
衛隊愛媛地方連絡所(☎〇八九三一  
二四一四二二三)

### 寄付採納

- 沖浦保育所母の会 (浅井春子会長) ・平成 4 年度沖浦保育所卒園児保護者一同 (代表・二宮純子) ・カラーテレビ一台を沖浦保育所へ。
- 柴小学校 PTA (岡花貞会長) ・学校備品 (ワープロ) 一品目を柴小学校へ。
- 柴小学校図書基金管理運営委員会 (代表者・土居孝童) ・学校備品 (脚立・マイク) 二品目を柴小学校へ。
- 大和保育所母の会 (代表・二宮正子) ・乳児室カーテン一式を大和保育所へ。
- 平成 4 年度白滝保育所母の会 (渡辺恵子会長) ・時計一個、太鼓二台を白滝保育所へ。
- 喜多灘保育所母の会 (後藤美紀会長) ・防災カーテン及び給食室修繕費を喜多灘保育所へ。

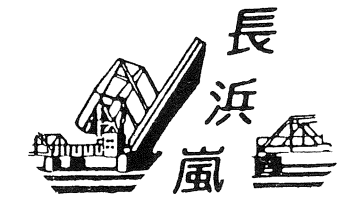
- 出海婦人会 (大橋孝子会長) ・蒸し器一個、大鍋一個を出海公民館へ。
- 区長会出海支部 (代表・後藤正昭) ・電気保温ポット一台、掃除機一台を出海公民館へ。
- 豊茂保育所父母の会一同 (菊地敬子会長) ・カーペット、炊飯器 CD 付ラジオカセット、ブランコ (四席) を豊茂保育所へ。
- 平成 4 年度豊茂保育所卒園児父兄一同 (代表・菊地敬子) ・ホットプレートを豊茂保育所へ。



### 結婚



3月長浜町役場届出分  
今月のトップは  
西崎弘明・真奈美さんのカップル



「噂りの聞えずなりぬ滝しぶき」俳聖西村笑波先生の明治 38 年 6 月の作。俳誌「シブキ」は全国に名を馳せた。長浜開閉橋は町発展の源動力となり、数々の業績を讃え高校前の銅像と句碑は町民の心の絆となった。町行政の指針の一つ「美しい人情と文化の町づくり」の先覚者でもある。広報ながはま掲載の地域グループの短歌・俳句や小学生や中学生の句の紹介は笑波先生顕彰の一環で、文化の薫る町づくりに果たす役割は大きい。5 月 1 日のメーデー・3 日の憲法記念日・5 日の子どもの日・立夏・6 日の母の日は家庭生活の絆を深める好機。月はじめには、ゴールデンウィーク。「夕やけこやけライン」の散策を親子で試みて英気を養って欲しい。国内情勢に目を注ごう。政治家の脱税問題は政治倫理の確立を願う。外国産の農産物輸入・漁獲制限・バブルの崩壊は家計圧迫・入学費の負担増・金利引き下げと高齢者の生活など限りがない。外国へ目を注ぐ時、国際協調と PKO 派遣の是非と憲法改正論。貿易の黒字問題。平和憲法は各国へ拡めたい。町政治は官民協力して政治指針の達成に一歩一歩前進して、豊かで住みよい町づくりに励もう。

3 月届出分 (敬称略)		3 月届出分 (敬称略)	
住所	氏名	住所	氏名
長浜市	山内登美子	長浜市	新江功
沖浦町	鈴木和美	沖浦町	三浦ミネ子
下須戒	大田正一	長浜市	上崎傳五郎
八幡浜市	岡本春美	長浜市	中伊重市
沖浦	晴一志	長浜市	武田功
沖浦	中原恵	白滝	宮田ミツコ
黒田	西尾千恵	長浜市	松本照子
長浜	藤本綾子	長浜市	小谷譲
宇和町	平見吉章	長浜市	久木山ヒロコ
出海	柴田真奈美	長浜市	後藤康憲
長浜	西崎弘明	長浜市	神田フユノ
長浜	西崎弘明	長浜市	新江功
長浜	西崎弘明	長浜市	三浦ミネ子
長浜	西崎弘明	長浜市	上崎傳五郎
長浜	西崎弘明	長浜市	中伊重市
長浜	西崎弘明	長浜市	武田功
長浜	西崎弘明	長浜市	宮田ミツコ

### おめでとう!!

### おくやみ

訂正：本紙四月号十ページの寄付採納の欄中、今坊の後藤・中島・高岡さんから喜多灘小学校は喜多灘保育所の誤りでした。訂正してお詫びします。

### 編集後記

心の豊かさゆとりある生活が求められる現代、ゴールデンウィークなどの連続休暇は、心身のリフレッシュに最適な時間と言えますが、この最適な時間をと集中する各地の行楽地では、交通渋滞、事故等のニュースなど少なくなかったのではないのでしょうか。

一方、計画もない私は、テレビ観戦とさえない毎日。来年は、綿密な計画でゆとりある生活を送りたいものです。

### 人口世帯数

人口をふやしましょう

	3 月末現在	前月との比較
人口	10,982人 (男 5,131人 女 5,851人)	48人減 (男 22人減 女 26人減)
世帯数	3,724世帯	6世帯減