

# 広報

# 12月号

# ながはま



## 丸く延ばして

## 親子の輪

▲うどんの生地を延ばす児童

十一月八日、白滝小学校（水口時夫校長）で収穫祭が行われ、児童、保護者合わせて約百十人が参加しました。

この収穫祭は、十一月の参観日としてPTA（熊野強会長）の協力を得て行ったもので、最初に学校横のどろんこ園でサツマイモを掘り起こした後、六月に収穫した小麦を使って、手打ちうどんを作りました。

うどん作りは初めてあって、児童達

▼サツマイモを掘る親子



は四苦八苦。なかなか丸く延ばせず、先生に助けを求める一幕も見られましたが、どの顔もいきいきと楽しそうでした。最後は試食会を開き、自分達の作品を、みんなでおしく食べました。

### 今月号の主な内容

- 『課』の配置が変わります…………… 2
- お互いの力でまちづくり③…………… 3
- 思春期をめぐる問題を  
どう乗り切るか…………… 4
- 飽食時代の栄養不足⑤…………… 5
- ルポ・地震…………… 6
- 一歳です（矢野笑菜ちゃん）…………… 7
- 年末調整の仕組みと手続き…………… 7



お互いの力でまちづくり

老齡基礎年金の  
繰り上げ請求とは

老齡基礎年金は、六十五歳から受けることになっていますが、要件を満たした人が六十歳になった時は、繰り上げて請求することができます。

繰り上げ請求をする時は、次の四つのことに十分注意してください。

- 1 年金額が、年齢によって一定の割合で減額されます。この額は六十五歳になっても引き上げられることなく、一生減額された年金を受け取ることになり、請求したあとは、取り消しや変更はできません。
- 2 六十五歳になるまでの間に障害者になっても、原則として障害基礎年金を受け取ることにはできません。
- 3 寡婦年金の受給権があっても失権し、受けられません。
- 4 特別支給の老齡厚生年金、退職共済年金、また、遺族厚生年金、遺族共済年金を受けられても、六十五歳までは支給停止となります。(六十五歳からは合わせて支給できます。)

社会保険出張

相談のお知らせ

松山西社会保険事務所では、毎月二回、社会保険の出張相談を行っています。

厚生年金や国民年金について相談されたい方は、お気軽にご利用ください。

【日時】十二月十一日(午前十時～午後四時)▽十二月二十一日(午後一時～午後四時)  
【場所】長浜町商工会

長浜文芸

出海短歌会

祖母の葬儀に戻れる孫の背の夏よ  
りまたも伸びたりといふ  
池田 蓉子

草刈りて山に憩へばかすかなる風  
に音なく柿の葉落ちる  
稲田 都

見上げる程に太りしアボガドの実  
を採りてバターの如き味を楽しむ  
西山 晶子

いつの間にかく重ね来し齡ぞとわ  
れと驚く八十を超えて  
本田 信子

寒き日に現れるとふ瀬戸内の浮島  
現象テレビにて見る  
田丸 富枝

久に見る夕焼雲の茜色消果つる  
迄佇みて見る  
平見 朝子

クロヨント言はるる農か声絶えぬ  
この憤りやる方のなし  
本田重太郎



日本ふるさと塾主宰・萩原 茂裕

No. 3

同じ土俵に上がったか

主義主張の違いを超えて  
気持ちを一つに

若者の熱意が  
町を変えた

「さういうまちをつくりたい」「こんなまちにしたい」という目標が決まっても、「この指とまれ」では、まちづくりは進みません。そこに住む人々の気持ち、一つになって高揚しなければなりません。それには、みんなが、同じ土俵に上がる事です。住民の一人一人は、それぞれ主義主張の違い、価値観の違い、立場の違い、観が違い、しかし、それを超えて、「まちづくり」という具体的な目標に向かって、同じ土俵に上がって汗を流すことができるかどうか、ここが分かれ目です。例えば、同じ話を聞いても、ただでんでんばらばらに、自分の意見をがなりたてるのではなく、そのベースには、このまちをよくしようという一点で通じているかどうかなのです。

勉強会を開いて  
まちづくりを模索  
北海道の松前半島にある江差町は、人口約一万人足らずの小

ならない」と町の若者たちは考え、そのためには「みんなが同じ土俵に上がらなくてはだめだ。まず、勉強会をすることから始めよう」と、有志の若者が呼びかけました。いまから、十年前のことです。会費は一万円としました。当初は、三十人も集まればと思っていたところ、なんと五百人も人が集まりました。勉強会の名前を「江差地域大学」とし、一流の講師を呼んで、真剣に話を聞き、まちづくりのための模索を続けました。つまり、みんなが同じ土俵に上がったのです。



海道庁が  
乗り出し、  
二年前に  
は、素晴  
らしいヨ  
ットハーバーも誕生しました。  
そして、今年の国体のヨット競  
技の会場にまでなったのです。  
海の男たちが、まちづくりとい  
う同じ土俵に上がり心を一つに  
したからです。

# 中学生の家庭教育

## 思春期をめぐる問題をどう乗り切るか

思春期は、子育ての難しい時期であるといわれます。なるほど、いじめ、登校拒否、校内暴力、家庭内暴力と、問題行動の大半がこの思春期の子供たちによるものです。厚生省の行った「児童環境調査（昭和六十二年）」を見ても、中学三年生の子供を持つ親の四人に三人が「自分の子供についての不安・悩みがある」と答えています。この時期は、子供から大人への移行期です。子供は家庭や学校、地域社会で経験するさまざまな出来事に、時には悩み、挫折感を味わうことでしょう。親もまた、心理的に不安定な状況にいるわが子との接し方に戸惑いを感じることも多いのではないのでしょうか。

だからといって、この時期の子育てを、なりゆき任せにするのは子供のためにもよくありません。

中学生のお子さんをお持ちのご家族、やがて中学生になるお子さんのおられるご家庭の皆さん、思春期をめぐるさまざまな問題をどう乗り切るかについて一緒に考えてみましょう。

### 思春期の特徴

## 1 身体と心の発達のアンバランス

身体の発達には個人差がありますが、男女ともに十歳から十五、六歳にかけて、身長、体重ともに著しい伸びを示し、初潮、精通などの第二次性徴も現れます。この時期が思春期です。

また、身体の発達とともに、大きな心理的な変化を迎えるのも、この時期の特徴です。

### ▼大人へのワン・ステップ

知識が増え、物事を論理的に考える力もどんどん強くなっていきます。友人関係が広がり、行動も多様になっていきます。しかしその半面、それまで家族と一緒に行動する機会の多かった子供が、急

に一人で行動するようになったり、何も話さなくなり、ささいなこと

で家族につつかかったりします。

親は、このような子供の変化に戸惑うかも知れません。しかし、

これは成長期にある子供の望ましい態度と見るべきでしょう。親の手元から歩き出し、親と違った考えを持ち始めたことの表れで、一人前の大人になるためのワン・ステップなのです。

▼干渉や放任は逆効果

体は大人でも、心はまだまだ子供のところもある——身体の発達と心の発達のアンバランスに子供は不安定な状況に陥りやすいもの

です。親が子供の考え方や行動にはがゆい思いをするのもこのころ

### 問題行動

## 2 親の態度や生き方が手本に

問題行動は、家庭内暴力や万引、飲酒、喫煙といった社会の規則や秩序に反する行動と、自殺、登校拒否などの社会に背を向けて逃げ出そうとする行動の二つに大別され、その対策は、子供の性格や親子関係のあり方などによって異なる場合が多く、一概にいえるものではありません。

▼子供の規範意識は家庭から

しかし、反社会的な問題行動を起す子供には、共通して見られる次の二つの特徴があり、そこか

挫折感をどう克服するか

## 3 失敗や誤りを成長の糧に

親はだれしも、子供が失敗や誤りを犯すことなく、順調に成長してくることを望んでいます。それで、子供が思春期を迎え自我に目覚め、自分の考えをもつようになっても、あれこれ指示を与えたり、援助の手を差し延べてしまう

のではありません。

しかし、失敗や挫折を経験することなく順風満帆に育つ子供が、ちよつとした困難に出合っ

て、も

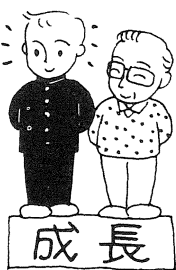
味のあることです。

です。しかし、必要以上に干渉したり、放任したりすることは、かえって逆効果です。子供の意見に耳を傾け、一方で、親としての考えを子供に伝えてやるのが大切なのです。

● 過保護に育てられ、自分を抑える力が欠如している

● 自己中心的で、規範意識が低下している

子供の問題行動を防ぐには、以下



さらに、登校拒否を予防するうえからは、登校拒否を子供だけの問題としてとらえるのではなく、家庭や学校のあり方などを見直し、その原因・背景となっている問題を家庭、学校、社会が一体となって見直す必要があるといえます。

ろくも崩れてしまうケースが少なくないといわれています。

▼子供の試行錯誤を温かく見守ろう

大人になってから初めて挫折感を味わい、立ち直れなくなってしまうよりも、思春期のうちにいくつも挫折を経験して、たくましさ

を身につけるほうが、はるかに意味のあることです。

上の二つを踏まえたうえで、両親や周りの大人たちが、日ごろの家庭生活を通して配慮していくことが大切でしょう。

### ▼登校拒否

家庭や学校の見直しも

一般に、登校拒否を起こした時の子供の年齢が低いほど、また初期ほど立ち直りやすく、学年が上がるにつれて立ち直りにくくなるという特徴があります。

立ち直りするためには、親が学校、相談機関、医療機関などと協力を密にして対応していくことが大切です。

たとえば子供の考えや行動が失敗やまわり道であっても、長い人生の中では決して無駄ではありません。失敗や誤りを重ねながら、子供は自分なりに工夫して、一人で生きていく力を身につけていくのです。

子供が思春期を迎えたら、親は保護や援助の手を差し延べるだけでなく、子供の試行錯誤を温かく見守り、時には突き放したり、時には適切な助言を与えたりすることが大事です。

飽食時代の栄養不足

糖尿病は

早期発見と適切な治療で

糖尿病は、すい臓でつくられるインスリンというホルモンの分泌や作用が悪くなり、血液中のブドウ糖を有効なエネルギーに変換できなくなり、糖が体内にあふれてしまう病気です。この病気の原因は、大きく分けて二つあります。一つは遺伝によるものです。過去

に糖尿病になったことがある人の家は、二五%から四〇%の確率で、発病する可能性があるということです。もう一つは、肥満やストレス、感染などが引き金となるケースです。糖尿病は、この二つの原因が複雑に絡み合っただけで発病します。

視力障害、心臓病や脳血管障害、神経障害などさまざまな合併症を引き起こします。糖尿病の早期発見のために、特に次のような人は一度検査を受けましょう。

- ▽両親や血縁者に糖尿病の人がいる人
- ▽四十歳を過ぎて太っている人
- ▽運動不足の人
- ▽空腹感やだるさ、口の渇きや多飲・多尿など、糖尿病特有の症状がある人

当直医院

月日	当直医院	電話番号
12/10	岡田医院	52-0639
12/17	菊地医院	52-0209
12/23	門屋医院	52-0202
12/24	石村病院	52-0275
12/29	清水医院	52-2883
12/30	米川医院	52-0165
12/31	岡田医院	52-0639

【診療】救急患者の方のみ。  
【受付】午前10:00～午後5:00  
※原則として往診は致しません。

三歳児健診

月日	場所	受付時間
12/7	長浜町体育館	午後1:00～1:30

【対象】昭和61年9・10・11月生まれ



飽食時代の栄養不足

⑤

ビタミンAが不足すれば「とり目」、B<sub>1</sub>が不足すれば「脚気」、Cが不足すれば「壊血病」になるとは、私が学生時代に教わったことです。しかし現在では、このようなはつきりしたビタミン欠乏症は、ほとんどみられなくなりまし。昭和四十七年ごろから西日本の青少年の間に脚気が多発したことがありました。が、このときも最初は診断がつかず、奇病として取り扱われたほどでした。

四人に一人は

ビタミンA不足

しかし飽食時代の今でも、ビタミン欠乏症が完全になくなっ

たわけではありません。全国各地に、だるい、息切れがするといったビタミンB<sub>1</sub>欠乏状態の人がかなりいるとか、発育期の青少年の血中ビタミンB<sub>1</sub>を測定すると、濃度の低い人が多いなどの報告があったりします。また、ある農村を調べたら、六割の人に潜在性のビタミンB<sub>1</sub>欠乏症がみられたともいわれています。

ビタミン欠乏症

漫然とした調理と食事が原因

症が高率でみられたという報告もあります。ビタミンB<sub>1</sub>が不足すると、糖質の分解が阻害されてエネルギーの生産が不十分となり、心臓の筋肉や神経の伝達機能が低下します。またビタミンAが不足すると、感染などに対する抵抗力が低下したり、皮膚がカサカサになるなど、美容にもよくありません。

野菜、肉、卵、牛乳、豆などをとろう

さらにビタミンB<sub>2</sub>やCについても潜在性欠乏の人が、少なからずいるといわれています。とくにビタミンCは、ストレスを強く受けたときやヘビースモーカーの場合

は、血中濃度が減少します。このほか血管の老化を防止するのに有効とされているビタミンEも、日本人は摂取不足であると考えられています。

こうしたことから飽食時代とはいっても、まだまだビタミン不足の人がいるのです。ただ漫然と手に入る食品だけを調理してみたり、食卓に並べられたものだけを口に入れていればよいということではありません。緑黄野菜、肉、卵、牛乳、豆などといったビタミンの豊富な食品を、心がけてとりたいたいものです。



不用犬買上日

月日	場所
12/26	各連絡所午前9時まで 役場本庁午前10時まで

【対象】買上げ料金 1頭500円  
※印鑑を必ず持参して下さい。

三種混合予防接種

月日	場所	受付時間
12/20	長高格技場	午後1:00～1:30

【備考】Ⅰ期：2歳～4歳未満で3回接種していない方。  
Ⅱ期：Ⅰ期終了後1年～1年半を経った5歳半までの方。

### 一休さんに健康学ぶ

第六回住民大学

愛媛県八幡浜地方局（渡邊智局長）主催の第六回住民大学が、十一月十四日、町体育館大ホールで開かれた。愛媛県生涯学習推進講師の徳永重孝先生に



よる「長寿五福（一休さんに学ぶ）」の講演の後、西野美恵先生による健康づくり教室が開かれ、参加者は健康に対する理解を深めた。

### 明日の農業のために

～榊生農業まつり

十一月十二日、榊生福祉センターで、第一回榊生農業まつりが開かれ、約百二十人が参加した。これは、榊生の農業を考える会（松岡寛一会長）の主催によるもので、記念式典のほか、農産物品評会、各地銘柄産地みかんの試食、営農相談、研修会などが行われた。



### 苗から餅まで

～柴小で収穫祭

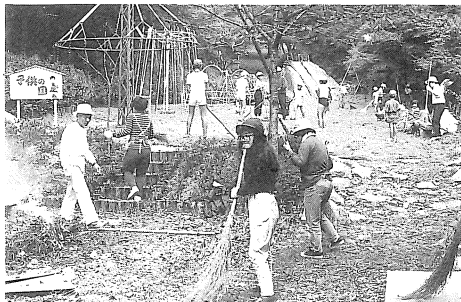
柴小学校（菊池久典校長）恒例の収穫祭が十一月十二日、柴公民館と同校校庭で行われた。これは、同校PTA（徳山和敬会長）と合同で、児童が栽培した稲やサツマイモに関する研究発表、また、

これらを使うためのカレー作り、餅つきなどを行うもので、約七十人が参加した。



### 観光シーズンを迎え

～白滝公園を清掃



十月二十八日、白滝小学校（水口時夫校長）と同校PTA（熊野強会長）と長浜の子どもをみんなで育てる会、白滝支部（同）が合同で白滝公園の清掃を行った。これは、毎年観光シーズンを前に白滝小学校が単独で行っていたもので、水車小屋から子供の国まで、約百二十人が汗を流した。

## 地震

近頃は、地震のニュースが多い。十月十七日には、サンフランシスコでM六・九の大地震があり、二七一人が死亡、五〇〇人が負傷しており、十月末から十一月十一日にかけては、西日本の各地で地震が起こっているの

で、長浜町における地震についてもふり返ってみたい。一八五四年（安政元年）十一月には、三日、四日の地震を前ぶれとして、五日午後五時頃から空前の大地震が襲来した。出海の兵藤家古文書には、次のように記している。「安政元年十一月五日、八ツ頃に至り大地震発、大に騒動、家々数々痛み、村方中通別して大ゆり、伝左衛門土蔵大痛み、半兵衛屋敷廻り大痛み、平がき西北残らず崩れ申候、酒蔵並に穂蔵大痛み、裏部屋大痛み、双方屋敷大痛み、其中昼中の事故人痛みは御座なく仕合の至に候：：宮内村では大津波が起り、三百石ほどの大船田の中へ打あげ申候。七日、八日の間昼夜度々の地震にて、何れもきもを消し、おそろしき事に候。其後三十日も日々揺り候……」

長浜町港務所記録によれば、「今朝四時二十五分頃大地震起り、港務所表玄関コンクリート壁脱落時計振り止まり、近年に無きものなり。震源地は熊野灘方面、この大地震で、長浜港湾及び西海岸一帯は約六〇厘―六五厘沈下せり」とある。このため、この地帯は翌年の冬、激浪により護岸の欠壊、浸水の被害等、危険な状態になり、この復旧を県に陳情、防波堤は昭和三十一年完成したが、海岸の様相は、大きく変わったのである。

（文化協会会長 久保 七郎）

# 年末調整の仕組みと手続き

大部分のサラリーマンは、年末調整によりその年の納税を完了することになりますので、サラリーマンにとって年末調整は、確定申告に変わる大切な手続きであるといえます。

平成元年度分（昭和六十四年一月一日から平成元年十二月三十一日までの期間に係る年分をいいます。

## 年末調整を受ける際の留意点

### 一 扶養控除等の申告

配偶者控除や扶養控除が受けられる扶養親族などに異動があった時は、そのつど「給与所得者の扶養控除等（異動）申告書」を勤務先に提出することになっています。

### 二 配偶者特別控除の申告

配偶者特別控除制度とは、所得

今年、結婚や出産、就職などにより、扶養親族などに異動があった場合で、まだこの異動申告書を提出していない方は、年末調整に間に合うようにできるだけ早く提出してください。

# 工業統計調査にご協力を

## 製造事業所の方々へ

### 工業統計調査

工業統計調査は、日本の製造業の実態がどうなっているのかを調べるために行われ、「製造業の国勢調査」ともいわれています。平成元年十二月三十一日現在で、機械、食品、繊維などの製造業を営む、全国ほとんどの事業所の活動を調査するものです。

中には「私の事業活動には関係がない」と、思われる方もおられるかも知れませんが、この調査の結果は、都市開発や下水道整備計画などに役立つばかりでなく、各種製品の生産、販売計画にも利用されています。

### 石油等消費構造統計調査

この調査は、石油を中心とするさまざまなエネルギーが、どのように使われているのかを知るために行われます。全国の従業員

者三十人以上の製造業を対象にしているため、産業別、地域別などエネルギー消費の実態が確にあらわれるものです。調査の内容は守られる

年末年始のおり、ご多忙とは思いますが、調査員が伺い、調査票を配りますので、ありのままをご記入ください。また、この調査票の内容は、統計法という法律によって厳重に守られ、統計作成の目的以外には使用されません。安心して、ご協力をお願いします。



## 一歳ですゴンニチハ⑦⑦

### 矢野笑菜ちゃん (長浜)

春の菜の花のように明るく、いつも笑顔の絶えない女の子になって欲しいと思います。子供に期待をかければきりがありません。人生を意義のあるものにするもしないも、本人の努力次第。親は陰ながら「頑張れ！」と応援するだけです。ただ一つ望むとすれば、どんな人にも優しさと思いをやり持てる、広い心を持った人間に成長してもらいたいと思います。



(父)昭生さん・母)睦子さん

昭和63年12月5日生まれ

者が生計を一にする配偶者を所有する場合に、所得者の所得金額から最高三十五万円を控除するというものです。

この場合、配偶者に所得がある時は、配偶者が控除対象配偶者に該当するかどうか、また、その配偶者の会計所得金額により、控除額が調整されることになっています。

年末調整により、この控除を受けるためには、「給与所得者の配偶者特別控除申告書」を勤務先に提出しなければなりません。

### 三 保険料控除等の申告

本人が直接支払った国民健康保険や国民年金の保険料などの社会保険料、小規模企業共済等掛金、生命保険料、損害保険料などは、

年末調整で年税額を計算する際に給与所得から控除することになっています。

これらの控除を受けるためには、「保険料控除申告書」に必要な事項を記入して、勤務先に提出する必要があります。

またこの保険料控除申告書を提出していない方は、年末調整に間に合うように、できるだけ早く提出してください。

### 四 住宅取得特別控除の申告

住宅取得特別控除を受ける最初の年分については、確定申告による年分については、年末調整の際に控除を受けることができます。

二年目以降この控除を年末調整で受ける場合には、税務署から送

## 年賀状の引受は

### 十二月十五日から

一時に大量の年賀状を扱うため配達準備に時間がかかります。十二月二十日ごろまでにお出しください。伊予長浜郵便局

# 表彰\*\*\*

## 櫛生の山本さん一家

三世代同居夫婦

十一月二日、県庁で、えひめ家族賞授賞式が行われました。これは、三世代夫婦が三年以上同居している家族を対象にしたもので、櫛生の山本秀義さん(七九)・サカエさん(妻・八三)・年行さん(子、五八)・生子さん(子の妻・五二)・廣明さん(孫・三九)ミトエさん(孫の妻・三二)の家族が知事表彰を受けました。



# 長浜嵐

ザル碁やザル将棋には、地口の口喧嘩がつきもの。新谷で友達と碁を打っていたら、「そうは五十崎新谷の隣」と言う。内子へ行ったら、「そうは五十崎内子の隣」ときた。こっちの方がどうも本番らしい。長浜へ帰ってやっていたら、「そうはいかのきんたま」ときた。さすがに五十崎は遠すぎて、隣とは言い難いのだろう▲北風の強い日、山際で老婦人に「風が強いですなあ」と言うと、「昔から小浦西、北仁久と言いましてなあ。」と答えた。豊茂地方では「月とすっぽんほど違う」ということを、「おいずしと丸ずしほど違う」と言っていた。今はあまり聞かない。昔の人は郷土への愛着・親しみをこのような地口にして、諸々の文化を知らず識らずの間に培ってきた▲ここに一つ、川上の人の残した地口がある。川下の方へ訪ねて来た時の印象らしい。「話は合わず(粟津)行てみりゃくしゅう(櫛生)、またと来んぼう(今坊)。」川下地方(主として現長浜町中心の地域の人々の気質をいみじくも形容したものと思われる)心して味わい、噛みしめて反省の資とすること、歳を送るにはまたふさわしいことではあるまいか。



## 結婚

元年10月長浜町役場届出分 (敬称略)

住所氏名	婚姻届時年齢
長浜 榊原 一孝	(二五)
沖浦 沖江 美乃	(二四)
沖浦 藤本 卓実	(二九)
下須戒 大野 篤美	(二四)
下須戒 崔 正三	(四八)
下須戒 菊地千津子	(四一)
豊茂 松田 浩	(二七)
戒川 藏田ゆかり	(二五)
出海 畑山 丞治	(三一)
内子町 森 美知子	(二六)

住所 保護者氏名	続柄	児名
下須戒 亀井 繁男	長男	満年
下須戒 亀井 繁男	二男	芳郎
白滝 大西 善文	長男	修平
下須戒 黒川 哲次	長女	真奈美
長浜 矢野 利雄	二男	智之
柴 宮本 秀昭	長女	渚
沖浦 鎌田 優	長女	歩
下須戒 大石 里志	長女	愛美
櫛生 松並 洋道	二長	咲

## お誕生おめでとう!!

10月届出分 (敬称略)

白滝 清水 学	(二七)
大洲市 大野ちはる	(二八)
沖浦 山田 英典	(三八)
保内町 山本恵美子	(三六)

## おくやみ

10月届出分 (敬称略)

住所氏名	死亡時年齢
出海 河村 武夫	(七〇)
櫛生 水本 秋成	(八九)
豊茂 森内 高衛	(八八)
上老松 平井 太源	(八一)
長浜 田那邊美代	(七六)
白滝 成田ナルエ	(六九)
黒田 武田コチエ	(八九)
上老松 奥嶋シズコ	(六九)
長浜 菅野 壽	(八六)
穂積 菊地ヒサエ	(八四)
柴 徳山 富雄	(三七)

祝日には  
国旗を掲げましょう

## 人口世帯数

人口をふやしましょう

	10月末現在	前月との比較
人口	11,619人 (男 5,474人 女 6,145人)	21人減 (7人減 14人減)
世帯数	3,759世帯	2世帯減

小学校とか保育所(特に保育所)の取材に出かけると、カメラを持ったママさん達に出会うことがあります。このママさん達、ただのママさんではありません。けっこうわがママさんだったりするので。特徴として ①写真を撮る時自分はずかず、被写体を動かす立位置、表情などをあれこれ指示する。②他の人が構えているカメラの前に出る。(この前もピンボケのお尻を撮ってしまった)などがあります。そんなママさん達を見ていると、私の分身がウロウロしているみたいで……何かへん。町内のカメラママの皆さん、私よりよい写真を撮った時は、そつと送ってください。ぜひ使わせて頂きます。

## 編集後記