

市の人口	39,045人	{ 7月末現在 }
		{ 住民基本台帳 }
男女	18,715人	前月比 + 30
世帯数	20,330人	+ 31
面積	11,460世帯	+ 30
	240.93平方	キロメートル

所課 役調整 市調 企画 編集

# 大洲市広報

## おおす

○生産に励み、豊かな家庭と郷土を築く。  
○新時代にふさわしい技術を身につける。  
○たえず経営研究に励み、合理化につとめる。  
(大洲市民憲章)

9月の納税 保険税 2期

### 西ドイツスポーツ少年団と 交流友好親善を深める



スポーツを通じ、国際親善をはかるための、第五回、日独スポーツ少年団交流で、来日した西ドイツ団員百六十四名の内十三名が、七月二十一日、市内のスポーツ少年団との交流のため、大洲市を訪れ、二十五日まで滞在し、親善を深めました。

この一行は、フィンランドプファルツ州で、水泳学校を

表敬訪問を受けた近田市長

近田市長は、一人一人に、「うかい手まり」を贈り、暑さに十分気をつけて研修と交流を深めてくださいと、歓迎のあいさつをしました。

また、リーダーのティンマーマンさんは、「山と川の美しい静かな環境の中で、研修と交流ができることは幸せです。」とあいさつを交わしました。

その後一行は、国立大洲青年の家におちつき、午後六時から、社会教育センターで市主催の歓迎レセプションに出席して、和やかな交歓が行われました。

一行は全員で、「幸せなら手をたたこう」の日本の歌をうたうなど、打ち解けた雰囲気の中、宿舎の青年の家に帰りました。

親善交流は、市内の民家七軒に別れての民泊と青年の家庭での研修が行われましたが、剣道、茶道、野外活動では水泳、カヌー遊びなど多彩な内容でした。

特に剣道では、市役所剣道部員の指導で、剣道の基本と心構えについての説明を受け、始めてつける防具にとまどいながら、熱心に興味深く、けいこを受けました。

また、肱川のうかいに招待され、始めて見たうかいの姿と、すばらしいの連呼で大変な喜びようでした。

こうして、暑い大洲での六日間を過ごし、二十五日夜、社会教育センターで催された

民泊の家族と関係者、お別れパーティーを最後に、二十六日朝、次の研修地香川県へ全員元気に出発しました。

今回の交流で、多少とも日本がよく理解され、今後の国際親善友好に役立ったことと、思います。

### 心身障害者に温かい職場を

#### 心身障害者雇用促進月間

わが国では、十五歳以上六十五歳未満の心身障害者が、およそ百二十万人いると推定されています。

このような人たちの就業率は五十四・二パーセントで、健康な人にくらべて、まだ低い水準にあります。心身障害者の雇用改善は、今のところ

必ずしも十分とは言えないのが実情です。

このため労働省では、関係行政機関、各種団体などと、緊密な連携のもとに、広く心身障害者の雇用促進についての理解と協力を深めるため、九月を「心身障害者雇用月間」と定め、全国的運動を展開することになっています。



### 市役所前「地下横断歩道」

建設はじまる

市役所前、国道五十六号線の交通滞りがひどく、歩行者の横断が危険でしたが、このたび、建設省によって地下横断歩道が設置されることになりました。

工事期間中は、自動車の交通に支障ないよう路面に鋼板を敷き、トンネルを掘って地下横断歩道を作ることになっています。しかし、狭い場所での工事のため、付近の皆さんや通行される方には、ご迷惑をかけますが、しばらくの間ご協力をお願いします。

なお、自転車は、おして通行してください。

### 相談ごと

次のとおり無料相談をします。お気軽においでください。

○交通事故相談日  
とき 9月11日10時～16時  
9月20日

○市役所第一会議室  
とき 9月20日13時～16時

○社会福祉協議会事務局(旧大洲公会堂)  
とき 9月1日13時～16時  
11日  
20日  
25日

○心配ごと相談日  
とき 9月1日13時～16時  
11日  
20日

○家庭児童相談日  
とき 毎日9時～16時  
ただし、土曜日は12時まで、日曜日、祝日は休みです。

○行政相談日  
とき 毎日9時～16時  
ただし、月曜日は休みです。

○市民会館  
とき 毎月15日10時～16時

○不動産相談日  
とき 毎月15日10時～16時

○宅地建物取引業協会  
大洲支部(大洲市若宮 愛媛相互銀行大洲支店横)

### 大洲の科学者展

#### 市立博物館第二次展

八月一日～十一月二十九日

市立博物館では、第一次展(大洲の歴史展)を去る七月末を以て好評裡に終わり、八月一日から第二次展を十一月二十九日まで開いています。

今回は、大洲の歴史の中で、特に科学者にテーマをしぼり、数々の人物を紹介しています。大洲地方には日本国内はもとより世界的にその名を知られた学者、技術者がありながら、大洲の人が知らないのは残念なことです。

三瀬諸洲や鎌田玄台はよく知られていますが、世界的な数学者森永寛太郎・水俣病発見の細川一・鴨緑江に鉄橋を架橋した三瀬幸三郎・肱川の流れを変えた反田八郎兵衛・和算の大家別宮四郎兵衛など、その他、今までに博物館を訪れた方は一様に驚き、あらためて郷土の誇りを感じておられます。

「第一次展の結果見ますと、意外に市外の方の入館が多く、かんじんの地元はいま一息という感じです。折角巨費を投じて建設された皆さんの博物館をぜひご利用下さい。入館料は無料です。土曜の午後・日曜・祝日は休館でご迷惑をかけていますが、あらかじめ申し込んで下されば開館しております。」

### 地区コミュニティ推進委員会 つぎつぎと誕生

各公民館では、本年度の新しい事業として、コミュニティ活動をを進めるため、「地区コミュニティ推進委員会」の結成を呼びかけ、急ピッチで組織づくりが開始されています。

六月十七日に大洲地区コミュニティ推進委員会が結成されたのはじめ、六月三十日平野地区、七月十四日南久米地区、七月二十日三善地区、七月二十七日八多喜地区、柳沢地区、七月二十八日上須戒地区、七月三十日新谷地区、八月十八日菅田地区の九地区で結成され、今後の実践活動への取り組みなどが活発に話し合われています。

また、肱南、肱北などの地区においても準備が進められ、八月には結成が予定されており、コミュニティの組織づくりは、順調にスタートしました。

この「地区コミュニティ推進委員会」は地域のあらゆる団体、機関で構成し、お互いの信頼と連帯にささえられた

### 急患診療

9月3日	中央病院 (4階)
10日	"
15日	"
17日	"
23日	"
24日	"
10月1日	"
8日	"

### 休日の

一、工事期間 昭和五十二年七月二十九日から十一月二十日まで

二、構造幅員、二・七メートル  
長さ、四十五メートル

### 早期発見・早期治療を

9月がん征圧月間

全国で「がん」で亡くなった人は十四万一千人で、とくに、がん年齢は、男性は四十歳から六十九歳、女性は三十三歳から六十四歳といわれています。

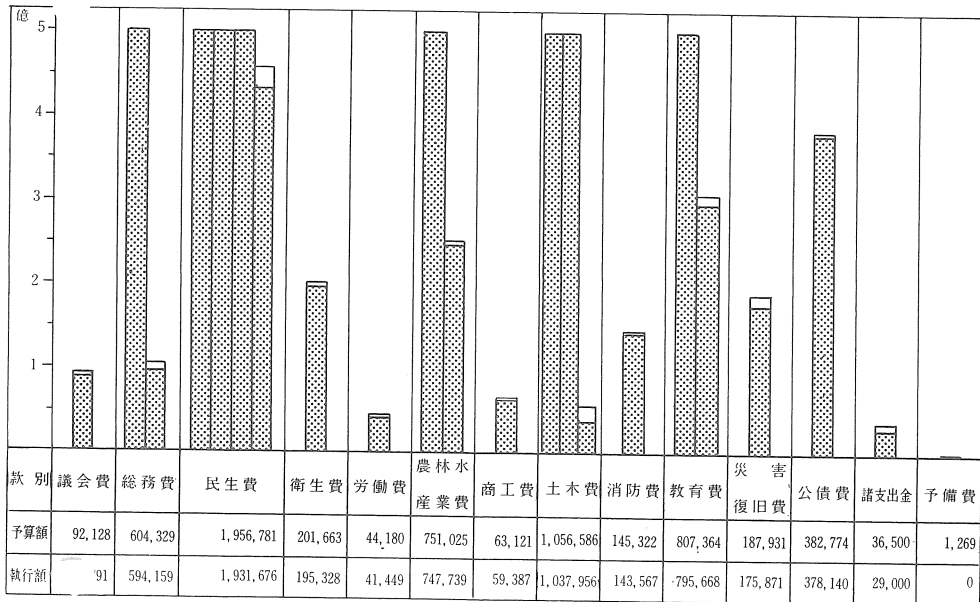
早く発見し、治療すれば、「がん」は治ります。

必ず、年一回は検診を受けるように心がけましょう。

# 大洲市の財政

予算額 □ 執行額 ■ (単位千円)

## (歳出)



## 特別会計の状況

自 昭和52年4月1日  
至 昭和53年3月31日

### 国民健康保険

予算現額	1,288,478千円
収入済額	1,284,908
支出済額	1,234,044
差引	50,864

### 温泉

予算現額	1,921千円
収入済額	1,540
支出済額	1,540
差引	0

### 国保診療所

予算現額	20,493千円
収入済額	23,227
支出済額	18,482
差引	4,745

### 交通傷害保障

予算現額	5,944千円
収入済額	5,891
支出済額	5,776
差引	115

### 簡易水道

予算現額	58,524千円
収入済額	54,150
支出済額	56,968
差引	△ 2,818

### 土地取得造成

予算現額	18,229千円
収入済額	18,152
支出済額	18,152
差引	0

### と畜場

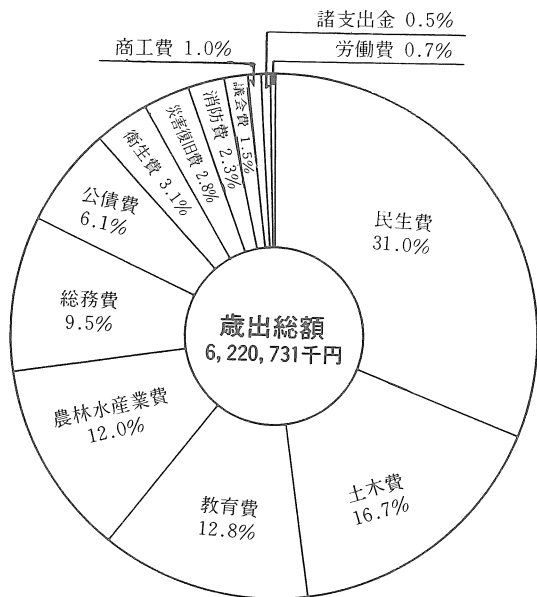
予算現額	1,992千円
収入済額	1,463
支出済額	1,463
差引	0

### 住宅新築資金等貸付事業

予算現額	109,496千円
収入済額	109,581
支出済額	103,942
差引	5,639

## 一般会計 (歳出)

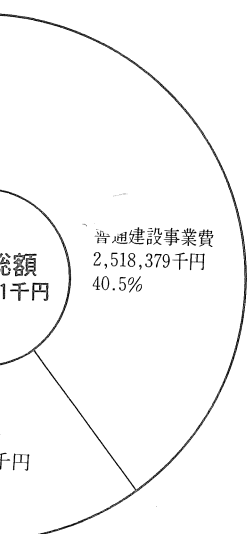
自 昭和52年4月1日  
至 昭和53年3月31日



国民年金積立金還元融資施設

## 予算執行状況

普通建設事業費	2,518,379千円	0.8%
積立金	50,445千円	0.8%
維持補修費	45,850千円	0.7%
農村策事業費・出資金	38,089千円	0.6%



三善公民館 (国民年金積立金還元融資施設)

## 事業会計の状況

自 昭和52年4月1日  
至 昭和53年3月31日

区分	工業用水道事業会計	水道事業会計	国民宿舎事業会計	病院事業会計
事業の概要	(1)給水戸数 1戸	(1)給水戸数 7,170戸	(1)収容能力 宿泊 110人 休憩 200人	(1)病床数 185床
	(2)総配水量 126,734m <sup>3</sup>	(2)総配水量 2,771,677m <sup>3</sup>	(2)利用者数 (イ)宿泊利用者 12,525人 (ロ)休憩利用者 8,999人 (ハ)入浴利用者 43,486人	(2)診療科 内科、外科、整形外科 産婦人科、皮膚泌尿器科 理学診療科 眼科 (休診中) 耳鼻咽喉科 (休診中)
	うち有収水量 126,734m <sup>3</sup>	うち有収水量 2,259,725m <sup>3</sup>		(3)職員数 95人 医師7人、看護婦57人 医療技術員 10人 事務職員 12人 その他職員 9人
	有収率 100.0%	有収率 81.5%		(4)患者数及び診療収入
(3)1日平均配水量 347m <sup>3</sup>	(3)1日平均配水量 7,594m <sup>3</sup>		外 延患者数 67,345人 来 診療収入 265,638千円 入 延患者数 57,682人 院 診療収入 540,719千円 その他の医療収入 13,546千円 合 計 819,903千円	
うち有収水量 347m <sup>3</sup>	うち有収水量 6,191m <sup>3</sup>			
	(4)職員数 9人 事務吏員 5人 技術吏員 3人 その他の職員 1人			
経理の状況	項目 金額	項目 金額	項目 金額	項目 金額
	総収益 4,026	総収益 107,040	総収益 75,570	総収益 824,356
	営業収益 3,996	営業収益 101,657	営業収益 75,283	営業収益 819,903
	営業外収益 30	営業外収益 5,383	営業外収益 287	営業外収益 4,432
総費用 3,263	総費用 91,047	総費用 71,940	総費用 795,257	
営業費用 2,397	営業費用 80,416	営業費用 69,841	営業費用 779,398	
営業外費用 866	営業外費用 10,560	営業外費用 2,099	営業外費用 11,630	
当期純利益 763	当期純利益 15,993	当期純利益 3,630	当期純利益 29,099	
資本的収入 0	資本的収入 4,159	資本的収入 0	資本的収入 18,010	
資本的支出 332	資本的支出 20,094	資本的支出 2,568	資本的支出 42,505	
企業債償還金 332	建設改良費 5,569	建設改良費 566	建設改良費 19,387	
	企業債償還金 6,207	企業債償還金 2,002	企業債償還金 17,618	
	開発費 8,318		他会計借入金償還金 5,500	

# ● 財政状況の公表

大洲市告示第45号

大洲市財政状況の公表等に関する条例および地方公営企業法第40条の2の規定により昭和52年4月1日から昭和53年3月31日まで（昭和52年度）の本市財政状況および業務状況を次のとおり公表します。

昭和53年7月28日

大洲市長 近 田 宣 秋

◇ 人口	38,762人
◇ 世帯数	10,841世帯
◇ 面積	240.93km <sup>2</sup> (53.3.31現在)

## 市有財産の状況

昭和53年3月31日現在

種 別	面 積 等	金 額
宅 地	435,003m <sup>2</sup>	628,766千円
山 林	2,954,526	43,259
田 畑	15,158	1,369
雑 種 地	7,810	584
建 物	128,953	3,090,391
立 木	51,210m <sup>2</sup>	188,158

財政調整基金	56,999千円
土地開発基金	138,012
その他特定目的基金	20,391
出 資 金	24,125
計	239,527

## 公債費の状況

(1) 長期債

昭和53年3月31日現在

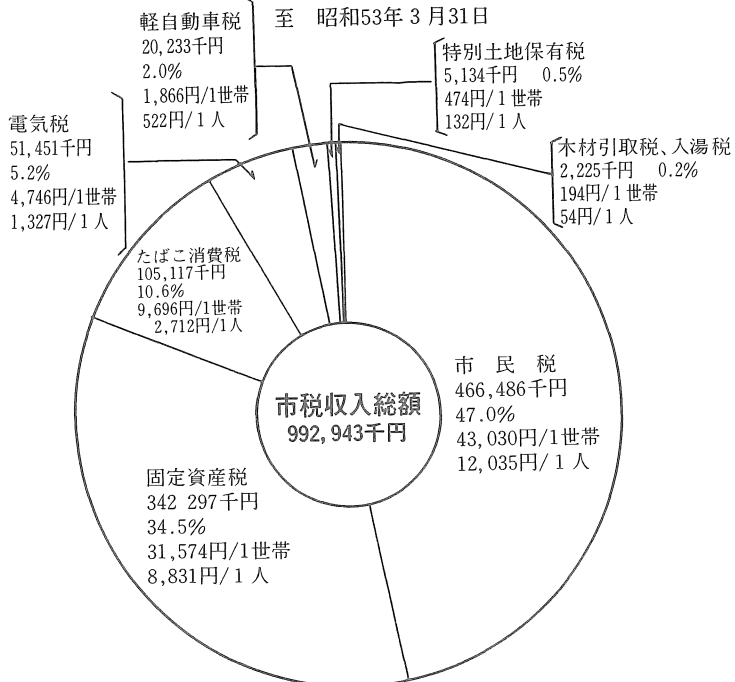
区分	借入先	借入数	現 債 高	1世帯当りの額	1人当りの額
一般会計	大 蔵 省	106	1,565,605千円	144,415円	40,390円
	郵 政 省	44	832,242	76,768	21,471
	そ の 他	97	1,384,152	127,678	35,709
	小 計	247	3,781,999	348,861	97,570
特別会計	大 蔵 省	6	67,221	6,201	1,734
	郵 政 省	6	70,775	6,528	1,826
	そ の 他	1	47,912	4,419	1,236
	小 計	13	185,908	17,148	4,796
合 計		260	3,967,907	366,009	102,366

(2) 一時借入金

区 分	借入先	金 額
財政調整資金	政府資金	0千円
	その他	0

## 市税と住民負担の状況

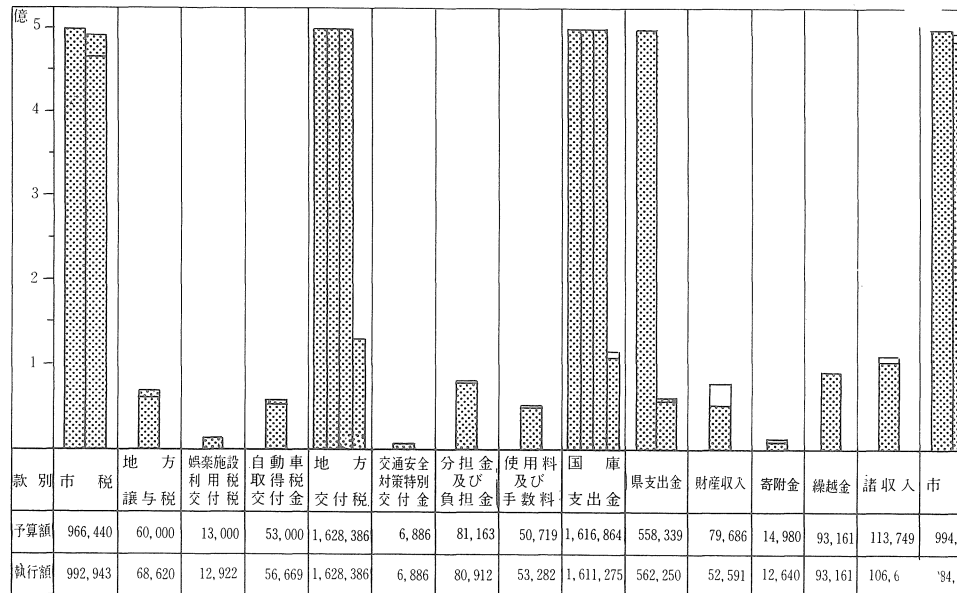
自 昭和52年4月1日  
至 昭和53年3月31日



# 昭和52年度

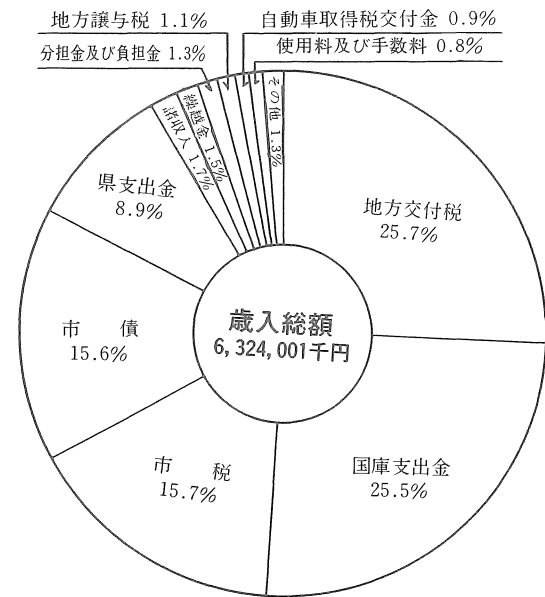
## 一般会計予算の執行状況

(歳入)



## 一般会計 (歳入)

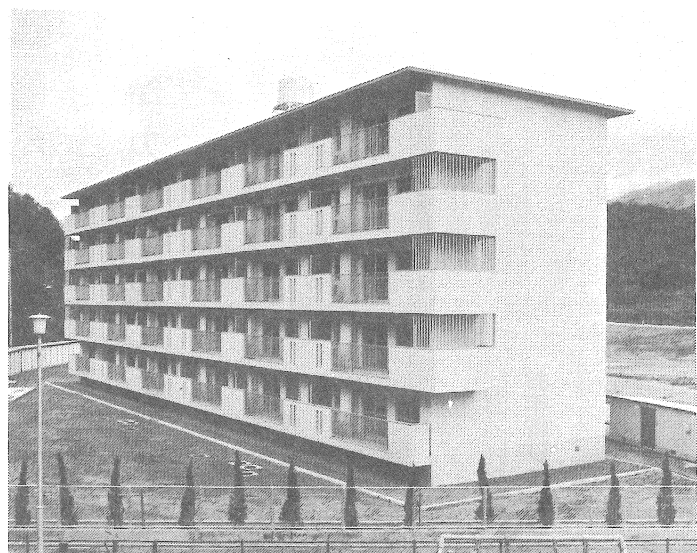
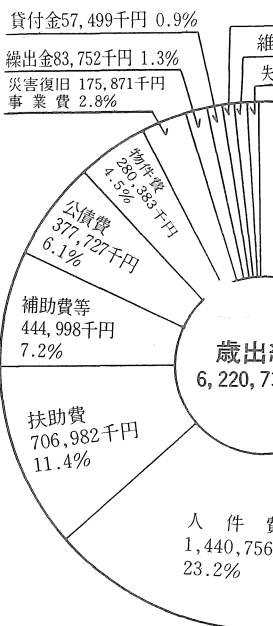
自 昭和52年4月1日  
至 昭和53年3月31日



徳森保育所 (国民年)

## 一般会計性質別

自 昭和52年4月  
至 昭和53年3月



公営住宅慶雲寺団地

# 愛のこころ 献血に協力しよう

近年交通事故や、労働災害などの増加によって血液の需要がふえ、また医療技術の進歩により、血液製剤の原料としての需要の伸びも著しいものがあります。

このような血液の需要増加に対応するため、市では市民の皆さんのご理解とご協力をいただき献血事業を進めています。

特に毎月第一木曜日を市民

献血の趣旨には賛成であっても、中には献血できない人もいます。できる人の基準は法律に定められていますが、簡単に年齢が満十六歳以上、六十四歳以下、体重は男性が四十五キロ、女性は四十キロを超え、前回の献血から一か月以上たっていることが必要です。女性の場合、



献血に協力する高見山関

## 献血のできる人

妊産中とか産後六か月以内の方は献血できません。献血にあたっては医師が問診、視診、血圧測定、血液比重の検査、血液型の事前検査などの健康診断を行います。その結果、不適当と診断されれば、献血できないことがあります。

献血一回の量は二百cc、およそ普通のコップ一杯分と思えばよいでしょう。太い注射器で、そんなに血液をとられると「貧血になるのでは？」と心配になる人が多いようですが、身体には造血作用があつて、数日で元通りになります。もちろん日常生活や健康にも差し支えありませんので、仕事を続けて大丈夫です。

市民献血日  
毎月第一木曜日  
時間 9時30分～12時  
場所 市立大洲病院

「献血を通じて人と人が助け合い、つながり合う」という精神にそつて、献血の輪をさらに広げ、血液安定と確保にご協力下さい。

## 同和教育シリーズ

明治維新とともに、新しく生まれかわつた日本は、近代化をめざして歩みはじめました。長い差別と圧政に苦しめられた最下層の人々が、待ち望んでいた日がやつてきたのです。明治四年(一八七一年)八月二十八日、いわゆる解放令が出されたのです。

けれども、明治政府は、部落の解放を名だけのもとなしなから具体的な施策をおこないませんでした。

## 二、明治以降、なぜ、どんな形で残されたのでしょうか

同和対策審議会答申  
しかしながら、大政官布告は形式的な解放令にすぎなかつた。それは、単にべつしようを廃止し身分と職業が平民なみにあつたことを宣明したにとどまり、現実の社会関係における実質的な解放を保障するものではなかつた。いかえれば、封建社会の身分階層

構造の最底辺に圧迫され非人間的な権利と極端な貧困に陥られた同和地区住民を、実質的にその差別と貧困から解放するための政策は行われなかつた。

したがつて、明治維新後の社会においても、差別の実態は、ほとんど変化がなく、同和地区住民の生活実態はそれまでとあまり変わらず、悲惨

なものでした。同和地区の人には、近代主要産業への就職の機会も与えられず、生きていくためには人のいやがる職業や危険な仕事、収入の少ない不安定で将来性のない仕事などにつくしか方法がなかつたのです。生活は自然貧しくなり、本人に十分能力があつても、教育に恵まれず、社会的向上をはばむ要因になりました。そのことが、同和地区へのさまざまな差別実態や、差別観念を助長することになり、今日なお、予断と偏見のもとに、部落差別を温存している結果となつていゝのです。

## 食生活のしおり

### 夏の回復を

夏は暑さで、体内でビタミンAに変化して効力を発揮します。半面、このプロビタミンAは、小腸での吸収が半分くらいしかなく、また、保存中に失われやすいため、栄養的には新鮮なものを軟らかく調理するのがいいでしょう。甘味成分としては蔗糖や麦芽糖が少量のほか、ビタミンCも含まれています。これはむしろ薬の部分に多いことが知られています。一方、ビタミンCを破壊する酵素も含まれており、紅葉おろしなどをした時は、大根のビタミンCを損失させることも考えられます。しかし、酢を加えたり、加熱

する時は問題ありません。海外での日本の漁場が狭いに狭くなつていゝことから、いわしの利用の見なおしが必要となつていゝます。栄養的には、タンパク質源としてすぐれており、鉄、リン、ビタミン類もかなり含まれていゝます。脂肪分は季節により変わりますが、九月以降の秋に増加して一五%くらいになり、この時期に味がよくなります。最近、日本人は脂肪の摂取が多くなり、魚の脂肪には脂肪に少ない不飽和脂肪酸が多く含まれていゝので、栄養のバランスから見てもおすすめです。いわしは鮮度が落ちやすいので、新鮮な大型のものをよく吟味して買うようにしましょう。

国立栄養研究所 農学博士 小島義樹

### ◆にんじん

にんじんには品種が多く、四季を通じて栽培されていゝ、シユンはあまりはつきりしていません。特徴のある成分としては、橙紅色の色素であるカロチン類が含まれていゝますが、これはプロビタミンAと

いわれるもので、体内でビタミンAに変化して効力を発揮します。半面、このプロビタミンAは、小腸での吸収が半分くらいしかなく、また、保存中に失われやすいため、栄養的には新鮮なものを軟らかく調理するのがいいでしょう。甘味成分としては蔗糖や麦芽糖が少量のほか、ビタミンCも含まれています。これはむしろ薬の部分に多いことが知られています。一方、ビタミンCを破壊する酵素も含まれており、紅葉おろしなどをした時は、大根のビタミンCを損失させることも考えられます。しかし、酢を加えたり、加熱

する時は問題ありません。海外での日本の漁場が狭いに狭くなつていゝことから、いわしの利用の見なおしが必要となつていゝます。栄養的には、タンパク質源としてすぐれており、鉄、リン、ビタミン類もかなり含まれていゝます。脂肪分は季節により変わりますが、九月以降の秋に増加して一五%くらいになり、この時期に味がよくなります。最近、日本人は脂肪の摂取が多くなり、魚の脂肪には脂肪に少ない不飽和脂肪酸が多く含まれていゝので、栄養のバランスから見てもおすすめです。いわしは鮮度が落ちやすいので、新鮮な大型のものをよく吟味して買うようにしましょう。

国立栄養研究所 農学博士 小島義樹

## まごころ銀行

次のかたがたが社会福祉事業のために役立てて下さいとまごころ銀行へ預託されたい。心からお礼申し上げます。

(敬称略)

- 金一封 田 処 長岡綾夫
- 金一封(八多喜地区社協へ)
- 八多喜町 祖母井尊憲
- 金一封(希望ヶ丘荘へ)
- 八多喜町 亀岡宇喜男
- 金一封(とみす寮へ)
- 梅川 松本 雅登
- 金一封(希望ヶ丘荘へ)
- 田 処 長岡トヨコ
- 大洲市社会福祉協議会
- 新谷町 宮岡 茂國
- 九万八千五百円(第六回愛媛ハムの集いチャリティオークション売上金) 若宮
- 大洲アマチュア無線クラブ会(物品の口座)
- カラテレビ(大洲育成園へ) 中村 白石 一男

## 防災キャンペーン

### テレビ放送のご案内

放送日	放送時間	放送内容
9月29日	金曜日 10:45～10:50	南海放送(RNB) 皆で進めよう震災対策
9月22日	日曜日 8:25～8:30	テレビ愛媛(ETV) 防災ミニ百科
9月15日	日曜日 8:25～8:30	テレビ愛媛(ETV) 防災ミニ百科
9月8日	日曜日 8:25～8:30	テレビ愛媛(ETV) 防災ミニ百科
9月1日	日曜日 8:25～8:30	テレビ愛媛(ETV) 防災ミニ百科
9月24日	日曜日 8:25～8:30	テレビ愛媛(ETV) 防災ミニ百科
9月17日	日曜日 8:25～8:30	テレビ愛媛(ETV) 防災ミニ百科
9月10日	日曜日 8:25～8:30	テレビ愛媛(ETV) 防災ミニ百科
9月3日	日曜日 8:25～8:30	テレビ愛媛(ETV) 防災ミニ百科

## 開眼検診のお知らせ

視力障害でお困りの方は、受診してください。

日時 昭和五十三年九月十日(火)  
午前十時～十四時三十分まで

場所 大洲市立中央公民館  
持参品 保険証又は、身体障害者手帳

検査料 無料  
検査医師 松山赤十字病院 幸塚眼科部長

## 昭和五十三年 住宅統計調査の実施について

十月一日には、全国的な規模で住宅統計調査が行われます。この調査は、全国の約五百万の住宅・世帯を対象とした「住宅の国勢調査」ともいわれる標本調査です。

その結果は、国、都道府県や都市などが立案、実施する住宅建設計画、都市計画、環境整備計画などの基礎資料として用いられます。

調査の対象は、市内の国勢調査区二百三十二のうち、二十八地区が標本理論に基づいて科学的な方法により選定されています。調査をお願いするお宅には、九月末までに、調査員が調査票の記入をお願いいたします。

この調査票に書かれた事柄は統計を作るために使われ、そのほかの目的に使うことはありませんから、安心して正確な申告をして下さるようお願いいたします。

## 第九回日展のお知らせ

日展は長い歴史をもつ我が国最大の規模を誇る総合美術公募展であります。

本展は昨秋、東京都で開催された第九回展の作品の中から、特によすぐつた代表的作家の作品や受賞作品、本県関係作家の秀作を展示し、優れた現代美術の鑑賞をするために開かれるものです。

よい機会ですから、ご鑑賞下さい。

会場 愛媛県立美術館(松山市堀之内)

三、会期 九月一日～三十日

二、展示 洋画百四十七点、彫刻五十一、工芸美術六十八、書十

四、入場料 一般当日七百円

## 心のプレゼント

お年寄りにプレゼント  
年老いたご両親へ、あるいはお孫さんからおじいさん、おばあさんへ、お知り合いのひとり暮らしのお年寄りなどにも、心のこもつた敬老の便りを出しましょう。一通の便りにこめられたやさしい心は、お年寄りへのすばらしいプレゼントとなるでしょう。