

報 廣 報 おおず

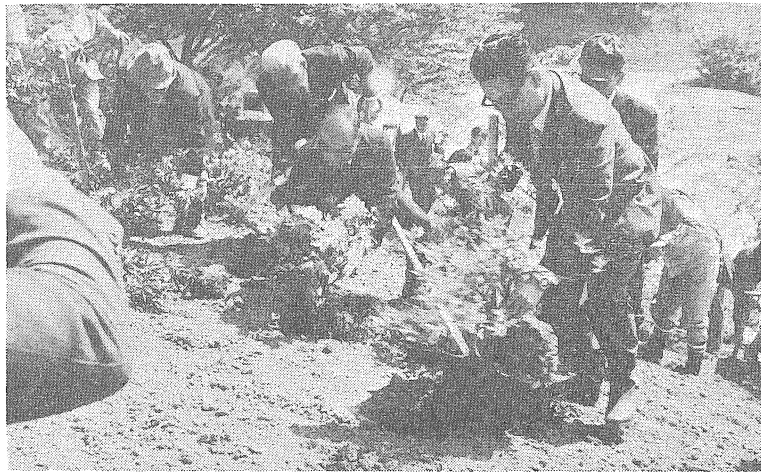
市の人口	38,617人	(4月末日現在)
男	18,500人	前月比 +30
女	20,117人	+29
世帯数	10,727世帯	+57
面積	240.93平方キロメートル	

- 郷土を愛し 明るい市づくりにつとめる。
- 学校・家庭・社会の教育において郷土を愛する心を培う。
- 市づくりの権利と責任が市民一人一人にあることをお互いに自覚する。(大洲市民憲章)

6月の納税 市県民税 1期

つつじを全世帯にプレゼント 富士山では記念植樹

市の花木つつじを育て、市民みんなに親しんでもらおうと、市は四月中旬から五月上旬にかけて、市の花木つつじを一株ずつ一万五百本をプレゼントしました。



市の花木つつじを植える右から城戸戸議長、近田市長

年に、市政施行二十周年を記念して選定され、富士山の三万五千本のつつじ園をはじめ、市内を一つ一杯にして、情操教育や地域の連帯意識の高揚をはかろうとしたもので、一般家庭のほか、保育所や小中学校などにも四千五百本のつつじが植えられました。

プレゼントしたつつじは、平戸つつじの三年生です。各家庭で上手に育て来春には花を咲かせてください。

市の花木つつじの選定と、各世帯への配布を記念して、四月二十三日富士山公園で、市の花木つつじの記念植樹を行いました。

記念植樹には、近田市長をはじめ各種団体の関係者など約八十八人が参加しました。

第五回 環境週間

六月五日から

「よりよい環境を求めて」をテーマに、第五回「環境週間」が六月五日から十一日まで、全国五ヶ所に展開されます。

環境週間に設けられた第一回環一九七二年に開催された第一回環連人間環境会議にありま。

この会議で、「人間環境宣言」が採択され、これを記念して会議の始まった六月五日を「世界環境デー」とすることになりました。

わが国では、六月五日から一週間を環境週間と定め、環境問題をあらためて認識し考えるための

諸行事を展開してきました。市では、今年もまた、国および県との連携のもとに、住民、企業の協力を得て、公害総点検運動、自然をまもる運動や清掃美化運動、有害植物(セイタカアワダチ草、フタ草)の駆除活動などを実施することになっています。

環境週間中、企業は、自主的に公害発生源や公害防止施設などの再点検、周囲の環境美化に当たることにも、地域での環境週間行事に積極的に参加し、週間をより一層意識深いものとするよう努めます。

校舎新築落成

市立蔵川小学校

かねて建設をすすめていた、蔵川小学校の校舎がこのほど完成し、去る四月二十日、市および地元関係者など約二百人が参加して喜びの落成式を行いました。

この校舎は、鉄筋コンクリート三階建て、延べ面積は千六百六十二平方メートル、普通教室六室、理科教室など特別教室五室、そのほか校長室、職員室、保健室などが整備され、総工費約九千万円で建てられました。

建設されたものです。建設に当たっては、地元の皆さんがたの教育に対する熱意と協力により、内容の充実もはかられ教育文化都市にふさわしい施設となりました。

市は、教育環境の整備をすすめる次代を担う人づくりのために、一層の努力をします。



校舎の完成を祝い喜びの落成式

賢い消費者はまず勉強から

消費生活モニターから一言

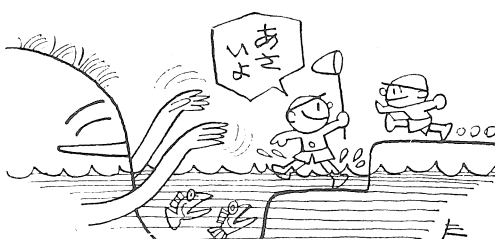
市消費生活モニターの委嘱をうけて三年目を迎えました。以前ははく然と買い物をしていたのがモニターとして県生活センターの見学、業者との懇談会、買い物調査など勉強の機会が与えられ、賢い消費者となることの大切さを感じてまいりました。

特に年一回の業者との懇談会では、日ごろの苦情や改善への希望などを率直に話し合うことができ、業者の苦情や立場もよくわかって理解し合う場となったほか、可能なことは早く改善されるなど誠意のある態度に接して私たちが喜び、かつ、感謝をしています。

消費者は「よい品物を安く買う」ことがポイントです。安く買うことも一度の洗たくで縫い目がほころびたり、危険な粗悪品だったりして「安物買いの銭失い」とならないよう品質表示、適正な価格、製造年月日の確認などよく注意したいものです。

市は、教育環境の整備をすすめる次代を担う人づくりのために、一層の努力をします。

市は、教育環境の整備をすすめる次代を担う人づくりのために、一層の努力をします。



成人病シリーズ(12) がん予防

胃がんになりやすい食物は、塩辛いもの、熱い湯、お茶、黒い焼き魚などがあげられます。また、強いアルコール類は、食道がんになりやすいといわれ、これらはできれば減らした方がいいです。

胃がんの予防には、定期的な健康診断を受けることが大切です。市が行っている集団検診を利用すれば、安い料金で検診できます。がんを宣告される恐ろしさに検査に返送していただき、

胃がん集団検診			婦人がん集団検診		
期日	場所	受付時間	期日	場所	受付時間
6月21日	元乾けん倉庫前(大洲駅前)	午前七時から十時まで	6月1日	平野連絡所	午後一時から二時まで
22	市民会館		2	新谷	
23	"		3	柳沢	
24	"		7月11日	菅田	
25	"		12	蔵川分館	
7月19日	柳沢連絡所	午後七時から十時まで	13	大川連絡所	
20	平野		14	南久米	
23	市民会館		15	三善	

対象者金 満35歳以上のかた 700円
対象者金 満30歳以上の婦人 500円

表1 部位別死亡割合 (昭和51年)

部位	割合
胃	39.7%
肝臓	9.5
腸	9.5
肺	7.9
子宮	7.9
食道	4.8
すい臓	3.2
食道	3.2
その他	14.3

胃がんになりやすい食物は、塩辛いもの、熱い湯、お茶、黒い焼き魚などがあげられます。また、強いアルコール類は、食道がんになりやすいといわれ、これらはできれば減らした方がいいです。

胃がんの予防には、定期的な健康診断を受けることが大切です。市が行っている集団検診を利用すれば、安い料金で検診できます。がんを宣告される恐ろしさに検査に返送していただき、

よい子の窓口

愛媛県教育委員会では、乳幼児を健やかに育てていくために次のとおりテレホンサービスを開通しました。

乳幼児の育児や、しつけなどにこの相談に応じますからお気軽にご相談ください。

電話番号 〇八九九 三三二一七六
相談日 月、水、金曜日(祝日は除く)
時間 午前九時から午後四時まで

所得税の特別減税

今回、昭和五十一年分所得税の特別減税が行われ、次の金額が還付されることになりました。

還付される金額は、本人は六千円、控除対象配偶者や扶養親族は一人につき三千円として計算した金額です。

ただし、納めた昭和五十一年分の所得税額の方が少ないときは、その税額までとなります。

還付方法とその手続きは次のとおりです。

◆サラリーマンの場合
本年六月一日現在において昨年と同じ会社などに勤務しているサラリーマンは、六月十七日までに賞与や給与を受け取る時、勤務先から還付されます。

◆事業所得者などの場合
事業所得者など確定申告をして納税した人は、六月下旬ごろに税務署から還付される金額をお知らせしますから、同封の還付請求書に、所要の事項を記入して、税務署に提出してください。

◆そのほか
給与の税金を源泉徴収で納め、年末調整を受けているが、今年になつて五月末日までに退職した人や、昨年中途で退職したなどの人は、税務署へ還付請求をしてください。

この場合、昭和五十一年分の確定申告書を出していない人は、期限の確定申告をして、特別減税を受けることになっています。

◆提出場所
福祉事務所 または各連絡所
そのほか、詳しくは福祉事務所へお問い合わせください。

電話四一三二一五

児童手当の現況届

六月一日から六月三十日まで

児童手当の現況届は、受給者の前年の所得の状況や、児童の養育の状況を確認するために提出していただくことになっています。

この現況届を出さないと、受給資格があっても、六月分からの児童手当の支給が受けられなくなるので、次のとおり必ず提出してください。

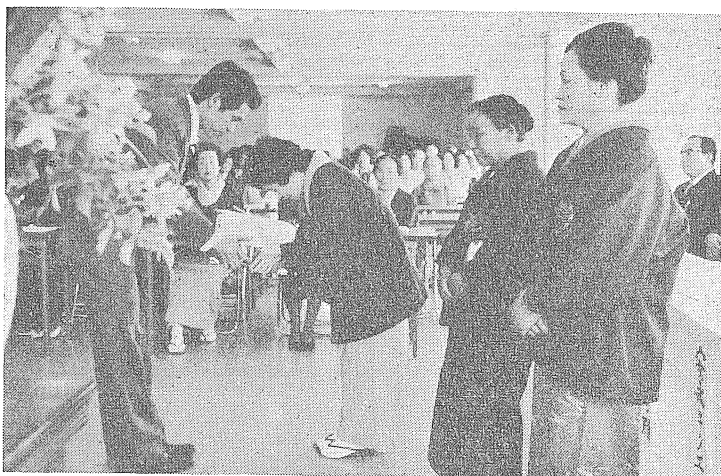
◆提出期限 昭和五十一年六月三十日まで
◆提出場所 福祉事務所 または各連絡所
そのほか、詳しくは福祉事務所へお問い合わせください。

電話四一三二一五

第25回母の日のついで

優良母親を表彰

五月七日、午後一時半から中央公民館で、市内のお母さんが約百六十人が参加して、第二十五回母の日のついでが盛大に開催され、まことに感謝して、明るく家庭



青木青年団長から記念品を受ける左から石山、安永、宮川さん

と住みよい地域づくりをするために、中央公民館、連合青年団、藤樹子供会が開いたものです。第一部式典では、三人の優良母親に近田市長はじめ、地区婦人会長、青年団長、公民館長などから記念品、表彰状、花束が贈られ、祝辞のあと受賞者を代表して石山トミエさんがお礼の言葉を述べました。第二部アトラクションでは、青年団員による四季のうた、喜多小学校三年富田晶子ちゃん、南中学

母親学級を開設

丈夫な赤ちゃんを産んで、健康やかに育てるために母親学級を開設します。初めに経験する、妊娠、分娩、育児などを無事に果たすためには必要な知識をもつことが始めなければなりません。市では、今年度も次のとおり母親学級を開きます。自信を持って妊娠、分娩、育児に当たっていただくために、多くのかたの受講を待ちたいです。

Table with 5 columns: Course (1-5), Time, Content, and Instructor. Details include pregnancy health, postpartum care, and infant nutrition.

造林補助金の申請

三善地区 深部包久、信尾俊範、八多喜地区 松井充徳、都築一男、上須戒地区 山本光高。申請は次に示すように行ってください。造林地の土地が、申請者の所有であることが証明できるもの。造林地は森林組合のあつせんした苗木を植栽したものであること。

同和教育シリーズ (5) 私たちの身近に

こんな差別が

私たちのまわりには、さまざまなかたちで部落差別が生きています。道路一つ入った同和地区の土地は、ほかの土地の価格より安いという事例。『あの子は部落の出身だから家まで連れて来て遊ばせなさい。』と、とてつもない教える母親。『部落の人なら、それくらいのことではちがひがない。』と、とてつもない偏見。『娘や息子の縁談があるから相手は部落の出身ではなから

松くい虫から緑を守ろう

松くい虫の被害が全国的に広がり大きな社会問題となっており、市内の松くい虫による被害は、昭和四十五年ごろから異常発生して、現在では被害面積約四千ヘクタールに及んでいます。市では、松くい虫を徹底的に防

除するために、松くい虫防除対策推進協議会を設け、このほど新しく二十七人の松くい虫防除対策推進委員を委嘱して種々防除対策をはかっています。本年度も被害予防のため、菅田町杭瀬、南久米梅川、黒木地区の三百五十ヘクタールに、六月三十一日の二回にわたって、ヘリコプターによる空中防除を行う予定です。そのほか、地上防除、立木伐採

消費生活モニター委嘱

四月二十六日、午前十時から市役所で、昭和五十二年の市消費生活モニター十五人を委嘱しました。委嘱に当たって近田市長から資源の節約、不況と物価高のなかで、市民の皆さんが健全で合理的な消費生活ができるよう尽力していただくことを述べました。続いて本年度の事業計画などを決めました。

- 菅田地区 有友武司、大田親志、吉田正、小野孝親、中野高、菅田一雄、大川地区 岩村道勝、大門重一、福岡光男、西野清友、柳沢地区 塩井鹿蔵、穂積幸雄、新谷地区 大宅幸雄、村上康郎

これは市保健衛生課へお問い合わせください。実施場所 市立中央公民館。ただし、第三回は、大洲保健所です。

補助対象面積は十アール以上であること。昭和五十二年一月以降の造林地であること。申請手続き、そのほか詳しいことは、森林組合へお問い合わせください。(電話四一三〇二九)

「ダイヤル電話教室」のご案内。大洲電報電話局では係員が事業所などへお伺いして映画や、電話セットなどを使用した電話教室を無料で開催しております。

大洲駅からのお知らせ。伊予大洲駅では、国鉄利用者のサービス向上をはかるため、出改札口の改築改善をすすめております。

大洲の文化財。大洲市指定有形文化財 木造地藏菩薩立像。所有者 中町一丁目地藏堂。

大洲の文化財。木造地藏菩薩立像。像高 一〇五センチ、頂一頭 一八センチ、肩幅 二四センチ。左手に宝珠をささげ右手にしゃくじょうを持って直立し、玉眼がはめこまれ鎌倉時代の作品ですが感ぜられたよせませ。

まごころ銀行。次のかたがたが、社会福祉事業のために役立ててください。心からお礼申し上げます。(敬称略)

相談ごと案内。次のおり無料相談をします。お気軽においでください。

福祉年金の特別定期預金取り扱い。福祉年金などの受給者に対する定期預金の特別が定められ、その取り扱いが次のとおり金融機関で実施されることになりました。

新刊図書案内。どんぐりコース全20冊(絵本) くらみコース全20冊(絵本) 現代日本紀行文学全集 12巻

福祉年金の特別定期預金取り扱い。福祉年金などの受給者に対する定期預金の特別が定められ、その取り扱いが次のとおり金融機関で実施されることになりました。

大洲の文化財。木造地藏菩薩立像。像高 一〇五センチ、頂一頭 一八センチ、肩幅 二四センチ。左手に宝珠をささげ右手にしゃくじょうを持って直立し、玉眼がはめこまれ鎌倉時代の作品ですが感ぜられたよせませ。

福祉年金の特別定期預金取り扱い。福祉年金などの受給者に対する定期預金の特別が定められ、その取り扱いが次のとおり金融機関で実施されることになりました。

福祉年金の特別定期預金取り扱い。福祉年金などの受給者に対する定期預金の特別が定められ、その取り扱いが次のとおり金融機関で実施されることになりました。

福祉年金の特別定期預金取り扱い。福祉年金などの受給者に対する定期預金の特別が定められ、その取り扱いが次のとおり金融機関で実施されることになりました。