

報 廣 おおず

市の人口(8月1日)

人口 38,202人
 男 18,066人 女 20,136人
 世帯数 10,388世帯
 面積 240,93平方キロメートル

所課 役務 市務 大総 行集 発編

郷土を愛し、明るい市づくりにつとめる
 ○ 学校、家庭、社会の教育において郷土を愛する心を培う。
 ○ 市づくりの権利と責任が市民一人一人にあることをお互いに自覚する。(大洲市民憲章)

今日の納税 市民税 2期

喜多小学校のプール完成



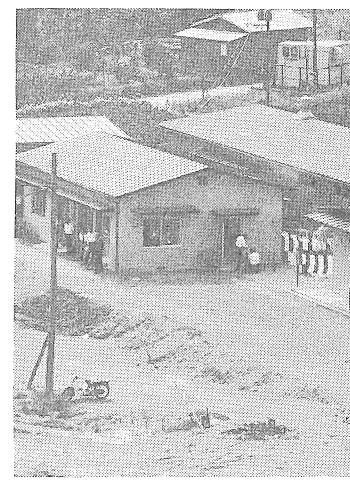
完成した喜多小学校プール

市が建設をすすめていた喜多小学校のプールがほぼ完成しました。このプールは、総事業費二千二百萬円の学校を順次整備し、教育の向上に努めていく方針です。

稚蚕共同飼育所が完成 全自動ラセン式飼育機を導入

大洲市養蚕農協同組合と富士、三六平方メートル総事業費三千七百万円をかけた立派な飼育機を導入し、飼育機は給桑、管理等完全自動化された最新式のラセン式稚蚕飼育機が導入されました。飼育機は給桑、管理等完全自動化された最新式のラセン式稚蚕飼育機が導入されました。飼育機は給桑、管理等完全自動化された最新式のラセン式稚蚕飼育機が導入されました。

この年金のいろいろの届出たてえは住所を変わった人は「住所変更届」を、六十五歳になったときや年齢を繰上げて年金の支給を希望したときは「老齢(通算老齢)年金裁定請求書」などは自分自身で届出ることが原則となっています。なお、国民年金を受ける権利がありながらまだ請求されていないかたは早目に市民課へ届出てください。



近代的な稚蚕共同飼育所

児童扶養手当等の 給付制度が改正

児童扶養手当法と特別児童扶養手当法の改正により給付額が引き上げられました。また、公的年金給付などの併給制度も新しく引き上げられました。この改正時期は、昭和四十八年十月一日(一部については、昭和四十九年一月一日)からとなります。

道路を広く美しく

私たちの生活に、なくてはならない道路を、みなさんと正しく美しく使しましょう。道路に、商品や材料等を置いたり、道路上で作業をすることは、交通上大変危険です。道路管理者である国・県・市では、道路が便利に安全に使えるよう努めておりますが、道路を使っているみなさんが一人一人の心がけが大切です。次のような場合は、あらかじめ道路管理者の許可をとってください。

敬老の日

あんなはりの無料奉仕 昨年に引き続き大洲市老人協会の厚意で、あんな、はりの一日無料奉仕を次により実施していただきます。

大洲市誌を求められる人へ 賛助費三千五百円を納められたかたへ、贈与することになっております。

秋の交通安全運動始まる 9月21日~10日間 子供と老人の事故防止を重点 巡回交通安全相談所を開設

年金で老後の 楽しい生活を

近ごろの国民生活の状況をみますと生活環境がたんと改善されよう。医療技術が進歩するにつれて私達の寿命も驚くほど延びてまいりました。また、この制度には、必ず加入しなくてはならない人と希望して加入することができる人とがあります。また、給付としては、老齢(通算)老齢障害、母子(準母子)遺児寡婦の各年金のほか死亡一時金があります。

ムシ菌予防にフッ素塗布

大洲保健所では、歯の健康を守るため、毎週水曜日午後一時から三時まで、歯の健康相談を実施しております。歯科医師の応じて、第四水曜日(日)に限り治療も受けられます。

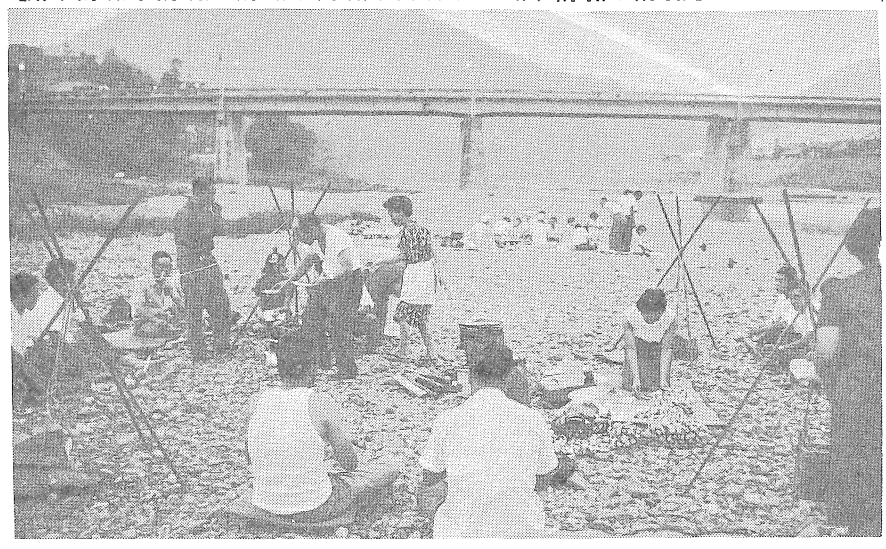
四十九年歌会始のお題

「朝」 歌会始のお題は「朝」と定められました。歌の中に、語をよみこむほか、あした、朝明、ありあけ、しのめなどを用いてもよい。市民の皆さんへお誘いして詠進してください。

敬老週間の活躍 県政モニター 龍苑を開放 敬老の日 敬老週間の活躍 県政モニター 龍苑を開放 敬老の日

巡回交通安全相談所を開設 九月二十一日から十日間、全国一斉の巡回交通安全相談所を開設する。この相談所では、次のおり専門の相談員が無料で指導、助言にあたりますので、困っておられるかたがございましたらぜひとも多くご利用ください。

ふるさとの味 いもたき



肱川ではじまった「いもたき」

大洲名物「いもたき」の季節がきました。夜風に涼みながら、落政時代から伝わる素朴な風習「いもたき」は季節の香り、ふるさとの味です。月夜の肱川河原にたき火の炎が燃えて、くみ交す盃に影をうつし、皿に盛りられた夏芋が箸にさされて一つ二つ……と消えていく。芋と酒と笑い。そして歌もはずむ秋の宵。ご家族づれで職場のグループで心ゆくまでお楽しみください。お問い合わせ、お申込みは市観光協会へ。TEL ④ 2664

交通事故相談シリーズ (1)

事故があったらまずどうするか。分でも現場の見取り図が事故の経過などを記録し、また写真がとれば、なお結構です。物損事故の場合は、修理しないので放っておけませんから、写真と修理費用細書など、損害を確認する証拠として用意します。●後日の証人を確保する。もし、通行人や事故現場の近所の人など、目撃者がある場合は、その証言をメモし、後日必要ならば証人になってくれるようたのんでおくことも必要です。●相手の車を十分に確認する。車の登録番号はもちろん、運転免許証で、加害者の氏名、年齢住所を確かめるほか、その勤め先と雇主の氏名、住所も確認しておくことが大切です。●雇主も賠償責任を負う場合が多いため、雇主に賠償を請求するのがふつうだからです。●かならず医師の診断を受ける。たいしたことはないと思ってもかならず医師によく見てもらいましょう。●あとで意外に重傷なことがわかったり、急に重傷になるといった例も少なくないのです。●とくに、頭部や腹部の打撲は危険です。●この点は、加害者側の責任の重さを防ぐにも大切です。



武田成章生家 西北面

大洲市指定史跡
武田敬孝、成章兄弟生誕地
所在地 大洲市中村
所有者 武田ノブ

大洲市中村西裡地区に、杉の生け垣に囲まれた平家建ての瓦葺で、昔の面影をそのままに伝えています。兄敬孝は文政三年(一八二〇年)に生まれ、早くから明倫堂に学び、二十歳で病父の代助として江戸で勤務すること二年、その間江戸の権威者の門をたたく研さんに励みまじり、飯沼藩、常磐井蔵才先生の門に入り、神道、国学、史学を修め、幕府の御用として大義に生きる決意を固め、兵学の長沼流、山鹿流、源流古法など奥義を極めた。壮年は明倫堂教授、藩侯の侍講、長、士、芸州使節としての外交の大役を果し幕末騒然の中で大洲藩の進軍道をよく洞察して、王政復古を促進させたことは先生の英知と努力に負うことが特に大きかったと伝えられます。●弟成章は文政一〇年(一八二七)に生まれ、明倫堂古学堂大に生け垣に囲まれた平家建ての瓦葺で、昔の面影をそのままに伝えています。兄敬孝は文政三年(一八二〇年)に生まれ、早くから明倫堂に学び、二十歳で病父の代助として江戸で勤務すること二年、その間江戸の権威者の門をたたく研さんに励みまじり、飯沼藩、常磐井蔵才先生の門に入り、神道、国学、史学を修め、幕府の御用として大義に生きる決意を固め、兵学の長沼流、山鹿流、源流古法など奥義を極めた。壮年は明倫堂教授、藩侯の侍講、長、士、芸州使節としての外交の大役を果し幕末騒然の中で大洲藩の進軍道をよく洞察して、王政復古を促進させたことは先生の英知と努力に負うことが特に大きかったと伝えられます。●弟成章は文政一〇年(一八二七)に生まれ、明倫堂古学堂大に

郷土を美しく 河原を清掃

八月六日午前九時三十分から大洲農業高等学校生徒会役員四百八と今年も昨年に続いて第二回目の十名(松尾義夫会長)の全員参加で花火大会後の肱川の清掃奉仕が実施された。生徒会の自主的な計画に基づき夏休みの一日を清掃奉仕の日と定め、サルビヤの花も一部には植



清掃奉仕に汗流す「農高生」

農事メモ 水稻後期の病害虫防除

出穂後に発生しやすい病害虫には、穂いもち病、ウンカ、アワヨトウなどがあります。穂いもち病は、出穂前後に低温で降雨の日が続くと多く発生します。平坦地、山間地ともに穂ばらみ期の防除は怠らないようにし、発生の多い時は、穂を刈り取る時期にも一度散布するようには、穂いもち病、ウンカ、アワヨトウなどがあります。穂いもち病は、出穂前後に低温で降雨の日が続くと多く発生します。平坦地、山間地ともに穂ばらみ期の防除は怠らないようにし、発生の多い時は、穂を刈り取る時期にも一度散布するようには、穂いもち病、ウンカ、アワヨトウなどがあります。穂いもち病は、出穂前後に低温で降雨の日が続くと多く発生します。平坦地、山間地ともに穂ばらみ期の防除は怠らないようにし、発生の多い時は、穂を刈り取る時期にも一度散布するようには、穂いもち病、ウンカ、アワヨトウなどがあります。

まごころ銀行へ
預託
菅田町の松浦花香さんが、香典返しに五万圓を社会福祉事業に役

NHK大洲徳森テレビ中継放送所が
このほど完成し、八月十一日から
放送が開始されました。
この完成で難視聴地域の徳森、菅田、新谷の
一部七百三十世帯が恩恵を受けることになりました。

子供と老人を
交通事故から
守ろう。
かろう、いねむり
運転を
なくしよう。



相手のつごうを聞いてから話す
大洲電報電話局

- 8月26日 中央病院 ④4551
 - 9月2日
 - 9日
 - 15日
 - 16日
 - 23日
 - 診療時間午前八時半～午後六時
- ### 図書館だより
- 新刊図書案内
- ブリタニカ国際大百科事典7
 - 愛媛県立図書館加書目録
 - 愛媛県立図書館加書目録
 - 旧街道(愛媛文化双書9)
 - 四国の博物館ガイド
 - 久松鶴一先生の足跡(合田正良)
 - 江戸明治所処澤港・舟船図集
 - 徳川治世諸国道中見聞録
 - 日本の文化地理
 - 1 北海道 (新倉新一郎)
 - 2 青森・秋田・岩手(能登志雄)
 - 3 宮城・山形・福島()
 - 4 茨城・栃木・群馬(尾沼川)
 - 5 神奈川・千葉・埼玉(木内)
 - 6 東京 (木内信成)
 - 7 新潟・富山・石川・福井
 - 8 静岡・山梨・長野(沢村大)
 - 9 愛知・岐阜 (尾沼川正平)
 - 10 京都・滋賀 (武田武雄)
 - 四国文化財散歩 (柴田明)
 - 島の影 (柴田明)
 - ぐうたら人間学 (遠藤周作)
 - 紙でつづる (鈴木健二)
 - はだしの医者 (大森真一郎)
 - 変動期の日本社会 (鮎川弘)
 - 日本外交史26終戦から講和まで
 - 創作絵本シリーズ
 - 1 しらぬい (たかしよし)
 - 2 ふなひき太良 (磯間比呂志)
 - 3 がわっぱ (たかしよし)
 - 4 てんりゅう (しらのぼる)
 - 5 村いちばんのさくら(らの木)
 - 6 七子チ子の木 (斎藤隆介)
 - 7 ひさの星 ()
 - 8 であたらぼっち (那須田稔)
 - 9 ほろつきてんぐ (よし)
 - 10 へい六がはる (北影介)
 - 11 ちいさくべのふえ(和田登)
 - 12 へき三三 (磯間比呂志)
 - 13 かわごころぼう(出口まさあき)
 - じゅずが原争奪記 (馬場淑子)
 - 菟海の少年 (浜野卓也)

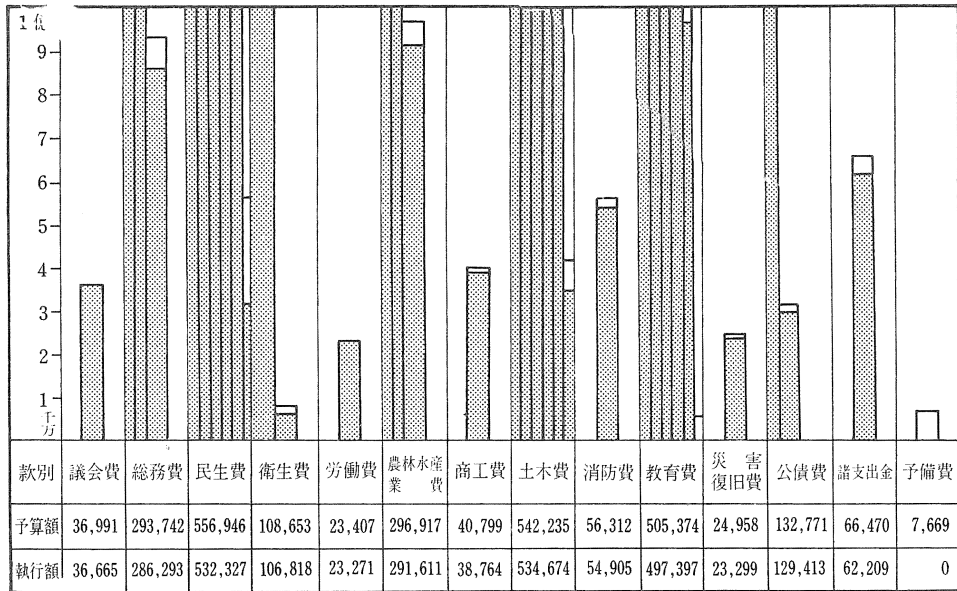
大洲市の財政

特別会計の状況

自 昭和47年4月1日
至 昭和48年3月31日

予算額 □ 執行額 ■ (単位千円)

(歳出)



国民健康保険

予算現額	424,211千円
収入済額	406,245
支出済額	420,655
差引	△ 14,410

と畜場

予算現額	788千円
収入済額	758
支出済額	756
差引	2

国保診療所

予算現額	35,015千円
収入済額	15,202
支出済額	34,916
差引	△ 19,714

温泉

予算現額	6,599千円
収入済額	4,780
支出済額	6,350
差引	△ 1,570

簡易水道

予算現額	37,571千円
収入済額	37,371
支出済額	35,625
差引	1,746

交通傷害保障

予算現額	3,663千円
収入済額	3,108
支出済額	3,108
差引	0

農業共済

予算現額	53,171千円
収入済額	46,722
支出済額	38,195
差引	8,527

土地取得造成

予算現額	34,253千円
収入済額	31,803
支出済額	31,803
差引	0

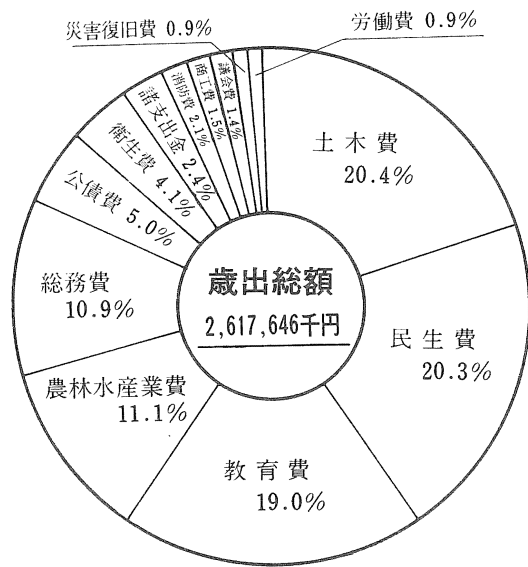
ブルドーザー

予算現額	3,284千円
収入済額	3,670
支出済額	2,686
差引	984

住宅改修資金貸付事業

予算現額	14,070千円
収入済額	13,780
支出済額	13,780
差引	0

一般会計 (歳出)



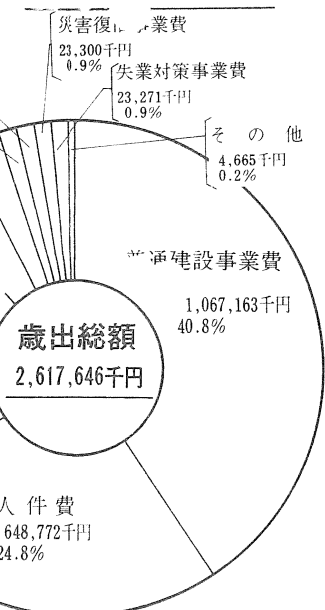
事業会計の状況

区分	水道事業会計	国民宿舎事業会計	病院事業会計												
事業の概要	(1) 給水戸数 4,301戸	(1) 収容能力 宿泊 110人 休憩 200人	(1) 病床数 170床												
	(2) 総配水量 1,542,473m ³ うち有収水量 1,165,781m ³ 有収率 75.6%	(2) 職員数 事務吏員 1人	(2) 診療科 内科、外科、整形外科、 産婦人科、皮膚泌尿器科 理学診療科、 眼科(休診中) 耳鼻いんこう科(休診中)												
	(3) 1日平均配水量 4,226m ³ うち有収水量 3,194m ³	(3) 利用者数 (イ) 宿泊利用者 14,608人 (ロ) 休憩利用者 13,233人 (ハ) 入浴利用者 75,414人	(3) 職員数 84人 医師 7人 看護婦 46人 医療技術員 9人 事務職員 12人 その他の職員 10人												
	(4) 職員数 8人 事務吏員 4人 技術吏員 3人 その他の職員 1人	計 103,255人	(4) 患者数及び診療収入等												
			<table border="1"> <tr><td>外延患者数</td><td>65,257人</td></tr> <tr><td>来診療収入</td><td>105,046千円</td></tr> <tr><td>入延患者数</td><td>59,789人</td></tr> <tr><td>院診療収入</td><td>241,343千円</td></tr> <tr><td>その他の医療収入</td><td>7,963千円</td></tr> <tr><td>合計</td><td>354,352千円</td></tr> </table>	外延患者数	65,257人	来診療収入	105,046千円	入延患者数	59,789人	院診療収入	241,343千円	その他の医療収入	7,963千円	合計	354,352千円
外延患者数	65,257人														
来診療収入	105,046千円														
入延患者数	59,789人														
院診療収入	241,343千円														
その他の医療収入	7,963千円														
合計	354,352千円														



学校整備事業

性質別予算執行状況



国民年金還元融資事業で完成した「清和園」

状況	損益計算書の状況		資本的収支	
	金額	千円	金額	千円
損益計算書の状況	総収益	41,485	総収益	47,064
	営業収益	39,605	営業収益	46,856
	営業外収益	1,880	営業外収益	208
	総費用	36,537	総費用	45,872
資本的収支	資本的収入	62,047	資本的収入	0
	企業債	50,200	資本的支出	2,841
	県支出金	11,847	建設改良費	1,387
	建設改良費	66,188	企業債償還金	1,454

財政状況の公表

大洲市告示第38号

大洲市財政状況の公表等に関する条例および地方公営企業法第40条の2の規定により昭和47年4月1日から昭和48年3月31日まで（昭和47年度）の本市財政状況および業務状況を次のとおり公表します。

昭和48年7月27日

大洲市長 村上清吉

- ◇ 人口 38,110人
- ◇ 世帯数 10,324世帯
- ◇ 面積 240,93km²
(48.3.31現在)

市有財産の状況

昭和48年3月31日現在

種別	面積等	金額
宅地	377.877m ²	143.550千円
山林	2.607.826m ²	46.934
畑	13.790m ²	387
雑種地	8.157m ²	45
建物	115.859m ²	1.417.158
立木	43.253m ²	175.118

財政調整基金	3.440千円
減債基金	1.753
土地開発基金	81.590
その他特定目的基金	7.758
出資金	12.418
計	106.959

公債費の状況

(1) 長期債

昭和48年3月31日現在

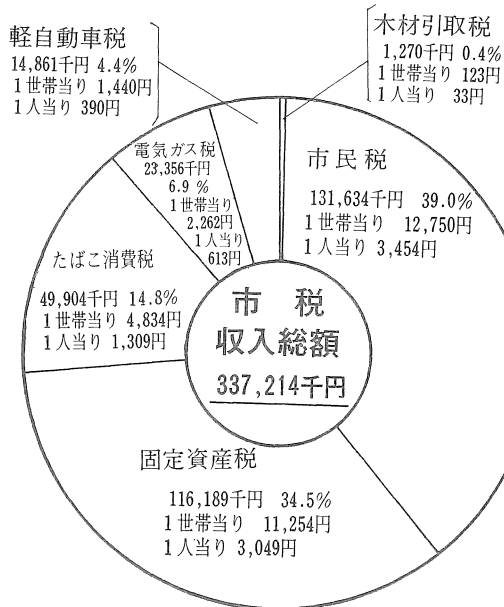
区分	借入先	借入件数	現債高	1世帯当り額	1人当り額
一般会計分	大蔵省	73	520.009千円	50.369円	13.645円
	郵政省	29	190.303	18.433	4.993
	その他	62	360.504	34.919	9.460
	小計	164	1.070.816	103.721	28.098
特別会計分	大蔵省	5	28.510	2.761	748
	郵政省	4	22.371	2.167	587
	その他	2	17.000	1.647	446
	小計	11	67.881	6.575	1.781
合計		175	1.138.697	110.296	29.879

(2) 一時借入金

昭和48年3月31日現在

区分	借入先	金額
財政調整資金	政府資金	0千円
	その他	0

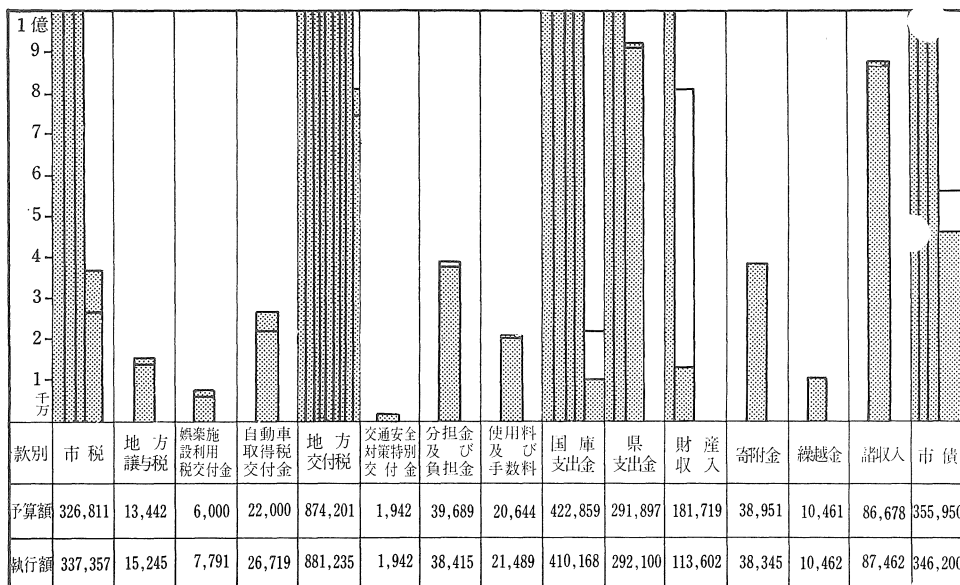
市税と住民負担の状況



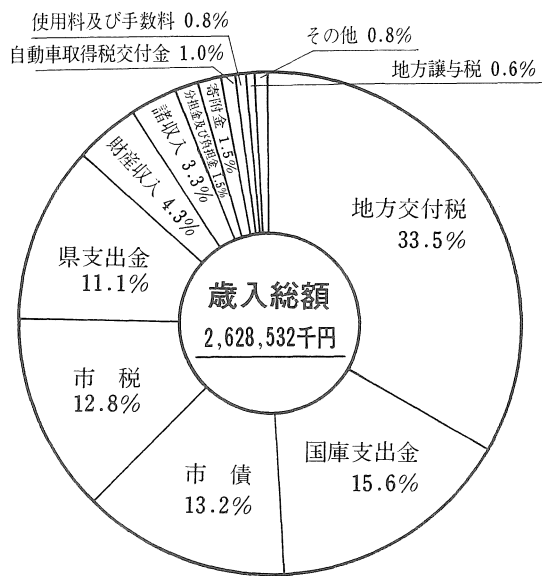
昭和47年

一般会計予算の執行状況

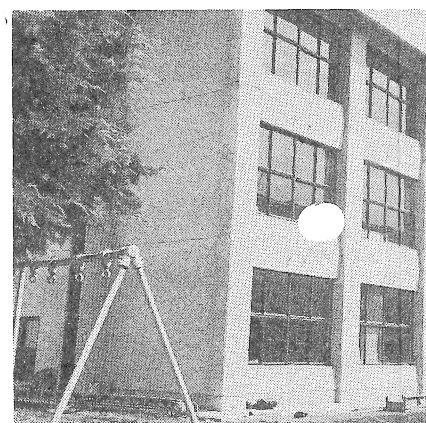
(歳入)



一般会計(歳入)

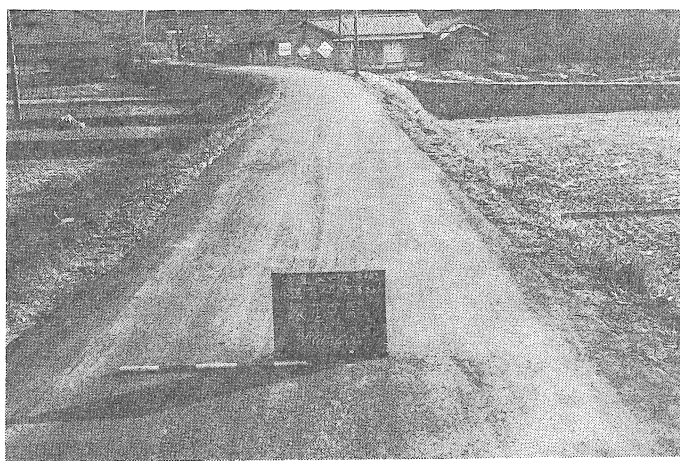
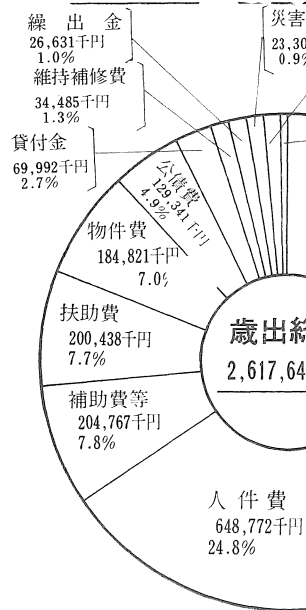


大成橋が



喜多小学校

一般会計性質別予



市道舗装事業(新谷)