

# 報 大 洲

市の人口(11月1日)

人口	38,364人
男	18,108人
女	20,256人
世帯数	10,162世帯
面積	240.93平方キロメートル

大洲市役所  
大企業集積地

郷土を愛し、明るい市づくりにつとめる

- 学校、家庭、社会の教育において郷土を愛する心を培う。
- 市づくりの権利と責任が市民一人一人にあることをお互いに自覚する。(大洲市民憲章)

今日の納税 固定資産税 3期

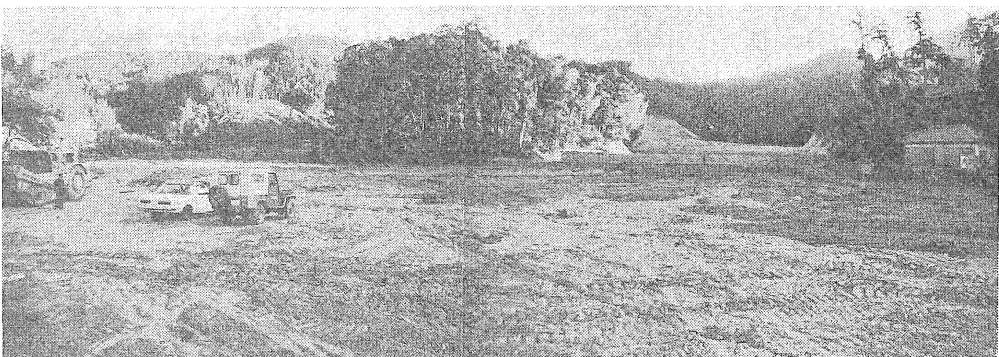
## 双池の宅地造成進む

### 精薄施設近く着工

財団法人双池の宅地完成面積は約三・五ヘクタールとし、そのうち市の公共会では、市施設を確保したあと住宅地として分譲する予定です。埋め立て地池を中心とし、周辺は緑豊かな環境のよい理想的な住宅地になるものと期待されています。

なお、四十六年度事業として、精神薄弱者更生施設の新築工事が予定されています。

この計画は、一般社会において



双池の宅地造成の現状

## 年末に多い火災

### 火の用心をもう一度

十一月になり、年末の火災が急にあつたといわれています。この時期は、例年火災が多発しています。明るいお正月を迎えるために、次のことを実行してください。

★火災の予防

- (1)外出するときやおやすみ前には必ず火の元を点検すること。
- (2)たばこの投げすてをしないこと。
- (3)火気使用場所(特に風呂場など)の周辺はいつも整理整頓すること。
- (4)ねたはここの習慣をやめること。
- (5)万が一にそなえ消火器、バケツ、一バいの水をくみおきておくこと。
- (6)マッチ、ライターは子どもの手の届かないところに保管すること。
- (7)たき火の残り火は完全に消しておくこと。
- (8)石油ストーブを点火したまま燃料を補給しないこと。

★命を守るために

①二階以上の部屋には避難のたすきをかけておくこと。

②火災の通報は重複してもかまいません。早く一一九番へ通報してください。

市消防署

## 油断が悲劇うむ

### 現金の出し入れに注意

年末になり、現金の出し入れが増えます。現金の持ち運びは慎重に、現金が一番よく動くときが来るといわれています。

現金の持ち運びには十分注意が必要で、現金がなくなると大変です。

現金の出し入れには十分注意を、現金がなくなると大変です。

## 第24回成人式

### 市民会館で挙行

国民の祝日として成人の日が制定されてから、今年で二十四回目になります。

市民教育委員会は、毎年、市内の成人者を招待して記念式典を挙げています。今年も十一月二十五日(成人の日)に市民会館で成人式を挙行します。

式には、市長、市教育委員長、市教育委員、市議会議員、市職員の出席が予定されています。

式の内容は、十一月二十五日(成人の日)に市民会館で成人式を挙行します。

## 優良赤ちゃんを表彰

市では、こどもの乳幼児健康診査、昭和四十五年五月一日から六月三十日まで生まれた赤ちゃんを表彰しました。

表彰された赤ちゃんは、乳幼児の健康診査、昭和四十五年五月一日から六月三十日まで生まれた赤ちゃんを表彰しました。

表彰された赤ちゃんは、乳幼児の健康診査、昭和四十五年五月一日から六月三十日まで生まれた赤ちゃんを表彰しました。

## 植木建設大臣から感謝状



感謝状の伝達を受ける植木夫妻

市内の緑化および都市公園の保全、美化に顕著な功績があった大洲市植木の植木秀幹氏に対し、建設大臣から感謝状が贈られることになりました。

植木氏は、大洲市の緑化および都市公園の保全、美化に顕著な功績があった大洲市植木の植木秀幹氏に対し、建設大臣から感謝状が贈られることになりました。

わたしの詩

新谷小学校二年 野口和雄

きょうのきょう食

給食前の野口くんひとりごと

あじだつたかな

同級生 平田キキ

心配ごと相談 所市役所に

移転

開設日および相談員は次のとおりです。

午後一時から

毎週 月曜日 弁護士 相談員

火曜日 弁護士 相談員

水曜日 弁護士 相談員

木曜日 弁護士 相談員

金曜日 弁護士 相談員

土曜日 弁護士 相談員

日曜日 弁護士 相談員

市社会福祉協議会

工業統計調査 等を実施

調査は、十一月二十二日現在

工業統計調査および工業実態基本調査を実施します。

この調査は、製造業に属するすべての事業所を調査し、生産のた

めに使用された生産要素および生産活動の成果等製造業の実態を把握することを目的として行われます。

調査結果は、工業統計報告および工業統計表として公表され、各種の経済分析や、国、県、市の産業振興、地域開発、公害等各種の行政施策の基礎資料として、また民間企業の経営の指針、市場調査資料等として広く利用されています。

また、工業実態基本調査は、製

大洲市駅伝大会

帝京第一 四年連続優勝

帝京第二 四年連続優勝

帝京第三 四年連続優勝

帝京第四 四年連続優勝

帝京第五 四年連続優勝

帝京第六 四年連続優勝

帝京第七 四年連続優勝

帝京第八 四年連続優勝

帝京第九 四年連続優勝

帝京第十 四年連続優勝

帝京第十一 四年連続優勝

帝京第十二 四年連続優勝

帝京第十三 四年連続優勝

帝京第十四 四年連続優勝

帝京第十五 四年連続優勝

帝京第十六 四年連続優勝

帝京第十七 四年連続優勝

帝京第十八 四年連続優勝

帝京第十九 四年連続優勝

帝京第二十 四年連続優勝

帝京第二十一 四年連続優勝

帝京第二十二 四年連続優勝

帝京第二十三 四年連続優勝

帝京第二十四 四年連続優勝

帝京第二十五 四年連続優勝

帝京第二十六 四年連続優勝

帝京第二十七 四年連続優勝

帝京第二十八 四年連続優勝

帝京第二十九 四年連続優勝

帝京第三十 四年連続優勝

帝京第三十一 四年連続優勝

帝京第三十二 四年連続優勝

帝京第三十三 四年連続優勝

帝京第三十四 四年連続優勝

帝京第三十五 四年連続優勝

帝京第三十六 四年連続優勝

帝京第三十七 四年連続優勝

帝京第三十八 四年連続優勝

帝京第三十九 四年連続優勝

帝京第四十 四年連続優勝

帝京第四十一 四年連続優勝

帝京第四十二 四年連続優勝

帝京第四十三 四年連続優勝

帝京第四十四 四年連続優勝

帝京第四十五 四年連続優勝

帝京第四十六 四年連続優勝

帝京第四十七 四年連続優勝

帝京第四十八 四年連続優勝

帝京第四十九 四年連続優勝

帝京第五十 四年連続優勝

帝京第五十一 四年連続優勝

帝京第五十二 四年連続優勝

帝京第五十三 四年連続優勝

帝京第五十四 四年連続優勝

帝京第五十五 四年連続優勝

帝京第五十六 四年連続優勝

帝京第五十七 四年連続優勝

帝京第五十八 四年連続優勝

帝京第五十九 四年連続優勝

帝京第六十 四年連続優勝

帝京第六十一 四年連続優勝

帝京第六十二 四年連続優勝

帝京第六十三 四年連続優勝

帝京第六十四 四年連続優勝

帝京第六十五 四年連続優勝

帝京第六十六 四年連続優勝

帝京第六十七 四年連続優勝

帝京第六十八 四年連続優勝

帝京第六十九 四年連続優勝

帝京第七十 四年連続優勝

帝京第七十一 四年連続優勝

帝京第七十二 四年連続優勝

帝京第七十三 四年連続優勝

帝京第七十四 四年連続優勝

帝京第七十五 四年連続優勝

帝京第七十六 四年連続優勝

帝京第七十七 四年連続優勝

帝京第七十八 四年連続優勝

帝京第七十九 四年連続優勝

帝京第八十 四年連続優勝

帝京第八十一 四年連続優勝

帝京第八十二 四年連続優勝

帝京第八十三 四年連続優勝

帝京第八十四 四年連続優勝

帝京第八十五 四年連続優勝

帝京第八十六 四年連続優勝

帝京第八十七 四年連続優勝

帝京第八十八 四年連続優勝

帝京第八十九 四年連続優勝

帝京第九十 四年連続優勝

帝京第九十一 四年連続優勝

帝京第九十二 四年連続優勝

帝京第九十三 四年連続優勝

帝京第九十四 四年連続優勝

帝京第九十五 四年連続優勝

帝京第九十六 四年連続優勝

帝京第九十七 四年連続優勝

帝京第九十八 四年連続優勝

帝京第九十九 四年連続優勝

帝京第一百 四年連続優勝

# 年末年始の交通安全運動 全国一斉に実施

12月20日から  
1月10日まで

この運動は年末年始の交通ぶくそつと飲酒運転など無謀運転の増加に伴う交通事故の多発に対処するため「交通三悪追放」と「歩行者事故防止」を重点に行なうものである。

## 歩行者事故防止

①運転者は、横断中の歩行者、とくに子どもや老人をみたときは一時停止するか、徐行する。

## 交通三悪の追放

- ①飲酒運転、スピード違反、無免許運転を絶対にしない。
- ②車を運転して来た人には酒を飲ませない。
- ③酒の席に出るときや、飲酒後の外出には車を運転しない、させない。
- ④みなさんで飲酒運転をきびしく監視し違反者は、警察に通報する。

## 12月から 自動車重量税

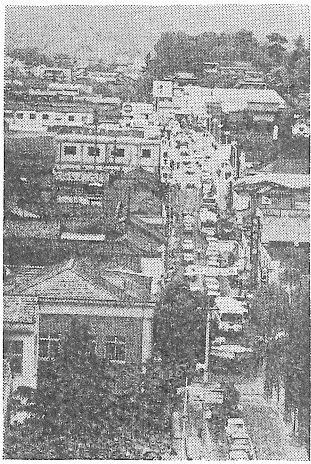
道路などを整備充実するため、自動車重量税が創設され十一月一日から施行されることになりました。そのあらましは次のとおりです。

▼自動車に反射シートをはり、夜間の交通事故防止をはかる。年賀状に交通安全標語を書き入れ交通安全を呼びかける。市企画室

▼自動車の届出をする入三、税率(自動車重量に依りて) ①検査有効期間一年のもの ②検査有効期間二年のもの

## 56号線一日二万二千台 自動車交通量を調査

国道五十六号線、百九十七号線また県道、市道の道路整備がすすむにつれ、交通量は急激に増加しています。



ラッシュ時の脇川橋通り

このほど、市の中央で交差して、その結果、下のますと、国道五

## 青年のつどい 盛會に終わる

去る十一月十四日大洲小学校で市内の勤労青年約百名が集まって豊かな郷土づくりのために、いかに生きるか、また体力づくりと青年相互の親睦を図るため、第一部「青年の主張発表大会」と第二部

第一、課税対象 自動車重量税が創設され十一月一日から施行されることになりました。そのあらましは次のとおりです。

第一、課税対象 自動車重量税が創設され十一月一日から施行されることになりました。そのあらましは次のとおりです。



第一、課税対象 自動車重量税が創設され十一月一日から施行されることになりました。そのあらましは次のとおりです。

第一、課税対象 自動車重量税が創設され十一月一日から施行されることになりました。そのあらましは次のとおりです。

第一、課税対象 自動車重量税が創設され十一月一日から施行されることになりました。そのあらましは次のとおりです。

第一、課税対象 自動車重量税が創設され十一月一日から施行されることになりました。そのあらましは次のとおりです。

第一、課税対象 自動車重量税が創設され十一月一日から施行されることになりました。そのあらましは次のとおりです。

第一、課税対象 自動車重量税が創設され十一月一日から施行されることになりました。そのあらましは次のとおりです。

第一、課税対象 自動車重量税が創設され十一月一日から施行されることになりました。そのあらましは次のとおりです。

第一、課税対象 自動車重量税が創設され十一月一日から施行されることになりました。そのあらましは次のとおりです。

第一、課税対象 自動車重量税が創設され十一月一日から施行されることになりました。そのあらましは次のとおりです。

第一、課税対象 自動車重量税が創設され十一月一日から施行されることになりました。そのあらましは次のとおりです。

第一、課税対象 自動車重量税が創設され十一月一日から施行されることになりました。そのあらましは次のとおりです。

第一、課税対象 自動車重量税が創設され十一月一日から施行されることになりました。そのあらましは次のとおりです。

第一、課税対象 自動車重量税が創設され十一月一日から施行されることになりました。そのあらましは次のとおりです。

第一、課税対象 自動車重量税が創設され十一月一日から施行されることになりました。そのあらましは次のとおりです。

第一、課税対象 自動車重量税が創設され十一月一日から施行されることになりました。そのあらましは次のとおりです。

第一、課税対象 自動車重量税が創設され十一月一日から施行されることになりました。そのあらましは次のとおりです。

第一、課税対象 自動車重量税が創設され十一月一日から施行されることになりました。そのあらましは次のとおりです。

第一、課税対象 自動車重量税が創設され十一月一日から施行されることになりました。そのあらましは次のとおりです。

第一、課税対象 自動車重量税が創設され十一月一日から施行されることになりました。そのあらましは次のとおりです。

第一、課税対象 自動車重量税が創設され十一月一日から施行されることになりました。そのあらましは次のとおりです。

第一、課税対象 自動車重量税が創設され十一月一日から施行されることになりました。そのあらましは次のとおりです。

第一、課税対象 自動車重量税が創設され十一月一日から施行されることになりました。そのあらましは次のとおりです。

第一、課税対象 自動車重量税が創設され十一月一日から施行されることになりました。そのあらましは次のとおりです。

第一、課税対象 自動車重量税が創設され十一月一日から施行されることになりました。そのあらましは次のとおりです。

第一、課税対象 自動車重量税が創設され十一月一日から施行されることになりました。そのあらましは次のとおりです。

第一、課税対象 自動車重量税が創設され十一月一日から施行されることになりました。そのあらましは次のとおりです。

第一、課税対象 自動車重量税が創設され十一月一日から施行されることになりました。そのあらましは次のとおりです。

第一、課税対象 自動車重量税が創設され十一月一日から施行されることになりました。そのあらましは次のとおりです。

第一、課税対象 自動車重量税が創設され十一月一日から施行されることになりました。そのあらましは次のとおりです。

第一、課税対象 自動車重量税が創設され十一月一日から施行されることになりました。そのあらましは次のとおりです。

第一、課税対象 自動車重量税が創設され十一月一日から施行されることになりました。そのあらましは次のとおりです。

第一、課税対象 自動車重量税が創設され十一月一日から施行されることになりました。そのあらましは次のとおりです。

第一、課税対象 自動車重量税が創設され十一月一日から施行されることになりました。そのあらましは次のとおりです。

第一、課税対象 自動車重量税が創設され十一月一日から施行されることになりました。そのあらましは次のとおりです。

第一、課税対象 自動車重量税が創設され十一月一日から施行されることになりました。そのあらましは次のとおりです。

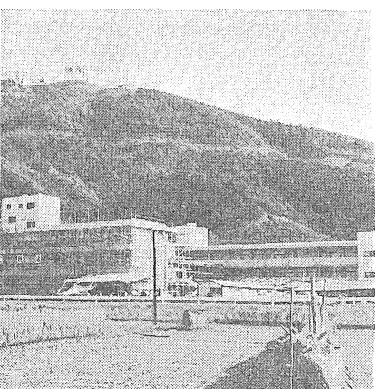
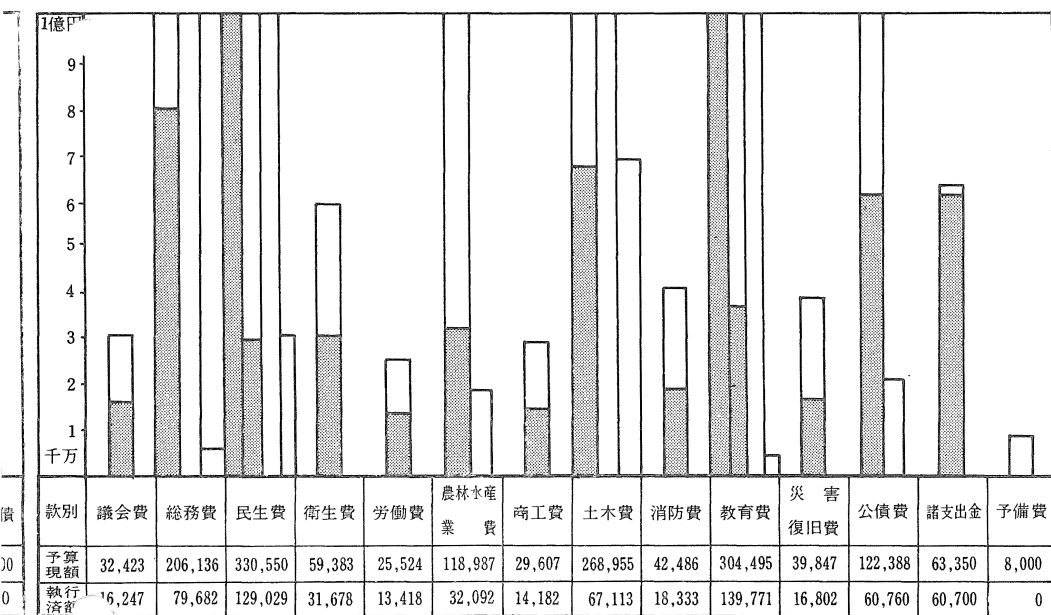
第一、課税対象 自動車重量税が創設され十一月一日から施行されることになりました。そのあらましは次のとおりです。

第一、課税対象 自動車重量税が創設され十一月一日から施行されることになりました。そのあらましは次のとおりです。

# 大洲市の財政

52,131千円 歳入済額 756,773千円 歳出済額 679,807千円

(歳出) 予算額 □ 執行額 ▨ (単位千円)



学校新築事業

## 産の状況

昭和46年9月30日現在

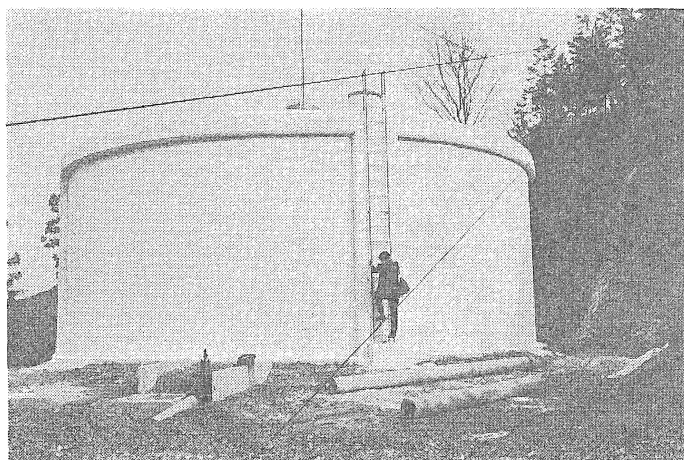
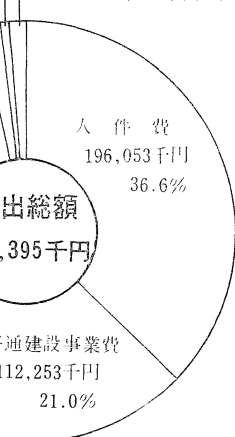
積等	金額
377.761㎡	144.992千円
3.598.212㎡	38.803
15.205㎡	421
8.157㎡	45
105.030㎡	1.081.170
43.416㎡	186.120

金	1.657千円
金	7.758
金	36.000
金	11.310
金	56.725

## 別予算執行状況

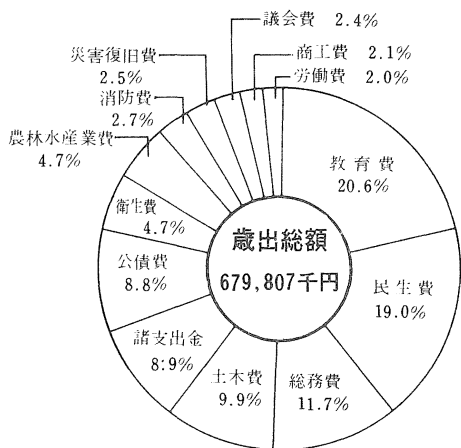
失業対策事業費 7,872千円 0.3%

その他 2,753千円 0.4%



上水道拡張事業

## 一般会計(歳出)



## 特別会計の状況

自 昭和46年4月1日  
至 昭和46年9月30日

国民健康保険	
予算現額	326.860千円
収入済額	115.214
支出済額	108.857
差引	6.357

と畜場	
予算現額	720千円
収入済額	326
支出済額	293
差引	33

国保診療所	
予算現額	27.974千円
収入済額	1.721
支出済額	22.526
差引	△ 20.805

温泉	
予算現額	7.501千円
収入済額	661
支出済額	4.604
差引	△ 3.943

簡易水道	
予算現額	11.788千円
収入済額	4.742
支出済額	4.694
差引	48

交通障害保障	
予算現額	3.549千円
収入済額	2.366
支出済額	2.378
差引	△ 12

農業共済	
予算現額	48.380千円
収入済額	22.521
支出済額	11.744
差引	10.777

土地取得造成	
予算現額	424.771千円
収入済額	36
支出済額	420.324
差引	△ 420.288

ブルドーザー	
予算現額	9.896千円
収入済額	1.760
支出済額	3.274
差引	△ 1.514

## 事業会計の状況

区分	水道事業会計	国民宿舎事業会計	病院事業会計
概要	(1) 給水戸数 3,943戸	(1) 収容能力 宿泊 110人 休憩 200人	(1) 病床数 170床
	(2) 総配水量 722.027m <sup>3</sup> うち有収水量 548.900m <sup>3</sup> 有収率 76.0%	(2) 職員数 1人 事務吏員 1人	(2) 診療科 内科、外科、整形外科 皮膚泌尿器科、理学診療科、産婦人科
	(3) 1日平均配水量 3.946m <sup>3</sup> うち有収水量 2.999m <sup>3</sup>	(3) 利用者数 イ 宿泊利用者 7.711人 ロ 休憩利用者 8.722人 ハ 入浴利用者 37.575人	(3) 職員数 88人 医師 8人 看護婦 47人 医療技術員 9人 事務職員 12人 その他 12人
	(4) 職員数 事務吏員 4名 技術吏員 3名 その他職員 1名	計 54.008人	(4) 外延患者数 28.973人 来診療収入 45,012千円 入延患者数 29.024人 院診療収入 97.763千円 その他の医療収入 4.343千円 合計 147.118千円

状況	損益計算書の		損益計算書の		損益計算書の	
	項目	金額	項目	金額	項目	金額
資本的収支	総収益	13.839	総収益	26.197	総収益	148.852
	営業収益	13.803	営業収益	26.149	営業収益	147.117
	営業外収益	36	営業外収益	48	営業外収益	1.735
	総費用	10.580	総費用	18.693	総費用	143.041
	営業費用	8.375	営業費用	17.563	営業費用	134.474
	営業外費用	2.205	営業外費用	1.130	営業外費用	8.567
	当期純利益	3.259	当期純利益	7.504	当期純利益	5.811
資本的収支	資本的収入	0	資本的収入	0	資本的収入	0
	企業債	634	資本的支出	1.547	資本的支出	14.286
	資本的支出	31.264	建設改良費	876	建設改良費	2.347
	建設改良費	30.182	企業債償還金	671	企業債償還金	2.439
	企業債償還金	1.082	再建債償還金		再建債償還金	9.500

# ● 財政状況の公表

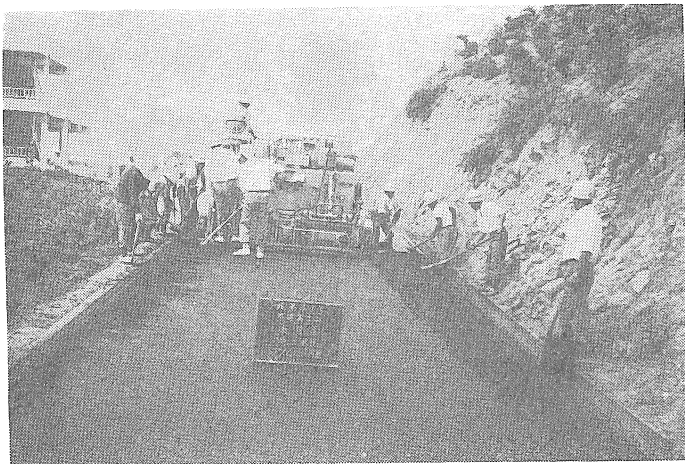
大洲市告示第28号

大洲市財政状況の公表等に関する条例および、地方公営企業法第40条の2の規定により、昭和46年4月1日から昭和46年9月30日まで（昭和46年度上半期分）の本市財政状況および、業務状況を次のとおり公表します。

昭和46年11月15日

大洲市長 村上清吉

- ◇ 人口 38,359人
- ◇ 世帯数 10,172世帯
- ◇ 面積 240,93 km<sup>2</sup>  
(46.9.30現在)



市道舗装事業

## 公債費の状況

(1) 長期債

昭和46年9月30日現在

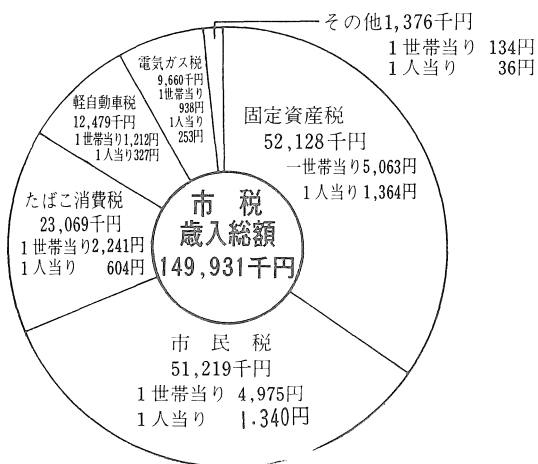
区分	借入先	借入数	現債高	1世帯当り額	1人当り額
一般会計分	資金運用部資金	72	4,756,7千円	41,527円	11,188円
	簡保資金	25	119,123	11,570	3,117
	その他	43	186,616	18,125	4,883
	小計	140	733,306	71,222	19,188
特別会計分	資金運用部資金	4	17,686	1,718	463
	簡保資金	3	13,473	1,309	353
	その他	2	6,500	631	170
	小計	9	37,659	3,658	986
合計		149	770,965	74,880	20,174

(2) 一時借入金

昭和46年9月30日現在

区分	借入先	金額
財政調整資金	政府資金	0千円
	その他	437,729

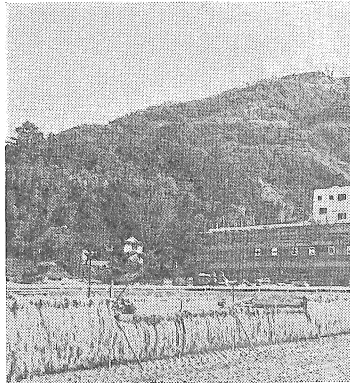
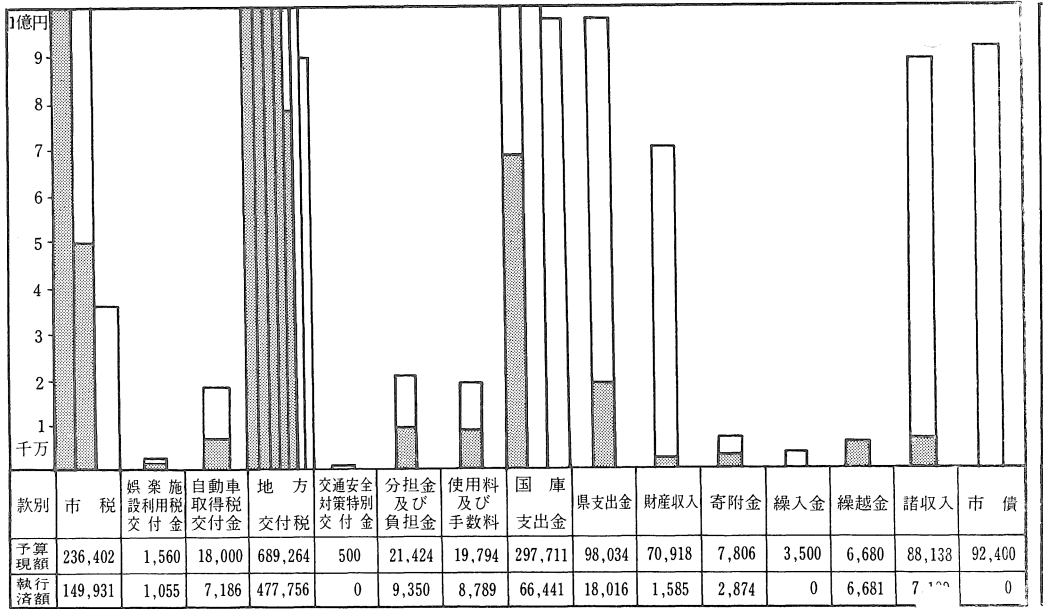
## 市税と住民負担の状況



# 昭和46年度 大 上 半 期

## 一般会計予算の執行状況 (歳入)

予算現額 1,652

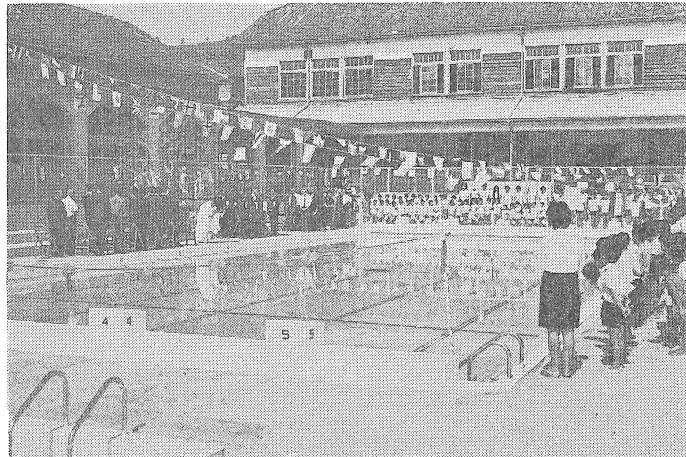


大洲北中学

## 市有財産

種別	面積
宅地	3
山林	3.5
田畑	
雑種地	
建物	1
立木	

財政調整基金
その他特定目的基金
土地開発基金
出資基金
計



水泳プール建設事業

## 一般会計歳出別

