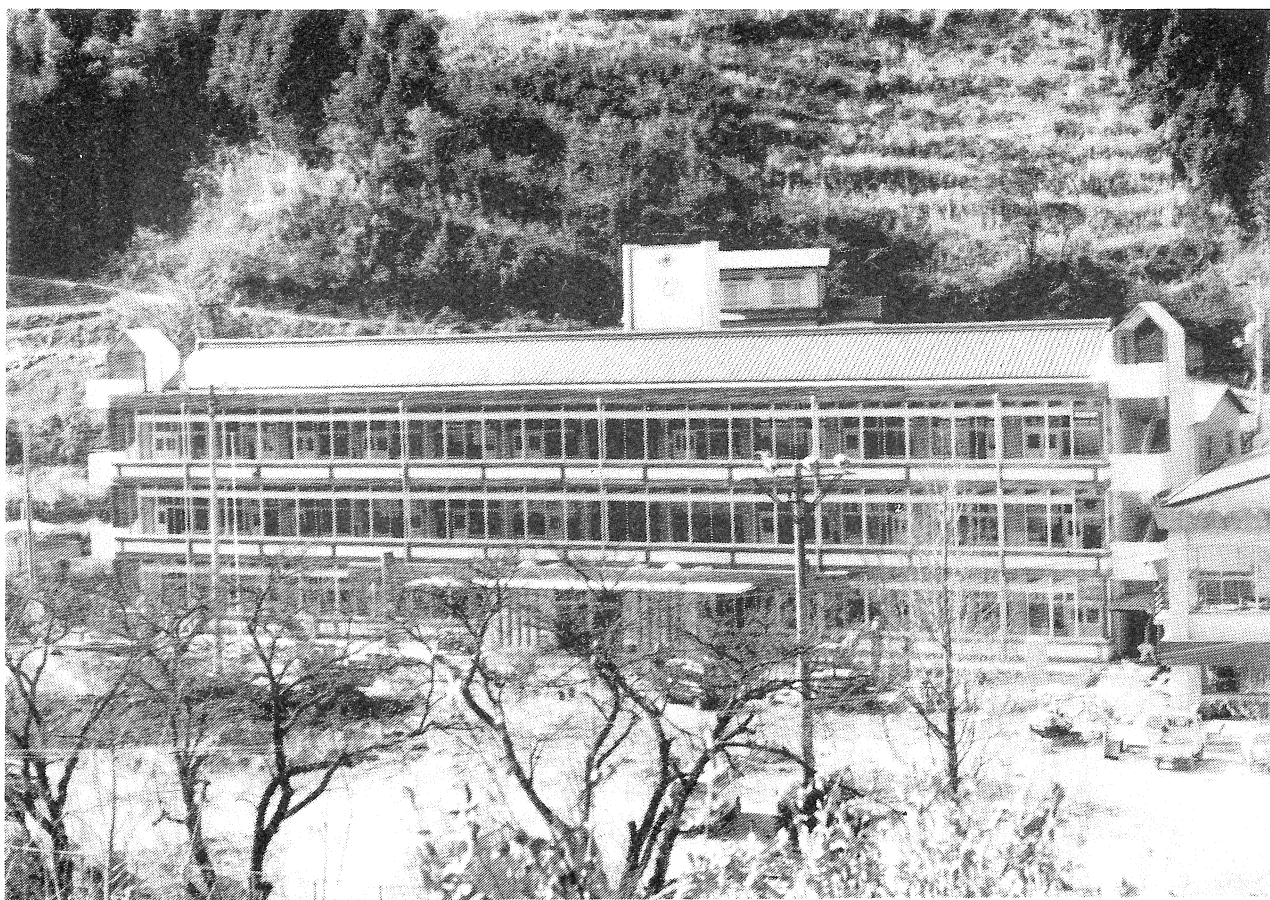


広報 **なかがはま** 3月号



完成した豊茂小学校

桜の茂る静かな谷あい

豊茂小学校が完成

昨年八月二十五日に着手した豊茂小学校改築工事は、総工事費一億七千九十七万三千円をかけて、このたび完成しました。

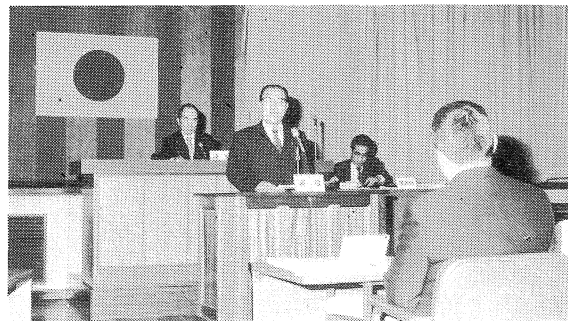
新校舎は、鉄筋コンクリート三階建てで、建物面積は一四五二平方メートル、一階は校長室、職員室、保健室、普通教室二、二階は図書室、特別活動室、普通教室三、三階は音楽室、図工室、理科室、家庭科室などとなっています。

二月二十七日には、新校舎落成式が盛大に行われ、この四月からは、大和川のせせらぎを聞きながら、桜の茂る静かな谷あいであって、子どもたちは伸び伸びと学習に励むことでしょう。

臨時議会・この人

議会

第1回臨時会



長浜町議会第一回臨時会が一月二十五日開かれました。

今回上程され審議されたのは、一般会計補正予算、老人保健特別会計予算、国民健康保険特別会計補正予算、指定金融機関の設置、長浜町重度心身障害者医療費助成条例の一部を改正する条例など町提出の議案十件、議会からの報告案件一件で、議案はいずれも原案通り可決、報告案件は受理採択されました。可決されたもののうち、おもなものの内容は次の通りです。

惣瀬地区排水路整備費など

一般会計補正

五十七年度一般会計に今回、一千九百八万円が補正され、同会計予算額は、四十億四千九百六十四万二千円となりました。

今回補正された予算のおもな使用みちは次の通り。

【民生費】老人保健法の制定により、新たに老人保健特別会計が設置されたことに伴い、その運営に必要な繰出金二百六十三万四千円。

【衛生費】昨年、伝染病が発生したため、それに要した経費九十万二千円。

【農林水産業費】惣瀬地区内排水路整備のための工事費、不動産治山工事の補助割当がありその事業

長浜町青果農協を指定

4月から

費、地域改善対策事業として、追加割当があった櫛生沖の魚礁設置事業費など。

公金を取り扱う金融機関に

一月二十五日開かれた町議会第一回臨時会で、長浜町の公金の収納や支払事務を取り扱う金融機関として、長浜町青果農業協同組合を指定することが決まりました。

老人保健特別会

計を設置

昨年制定された老人保健法の施行に伴い、老人保健特別会計を設置しました。

従来は老人が医療を受けるための費用はすべて無料でしたが、二

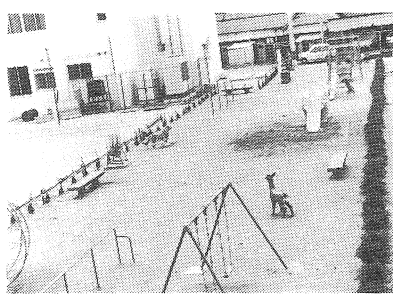
月一日から外来の場合一か月四万円、入院する場合は一日三百円、二か月間に限り支払わなければならないとなりました。

沖浦広場が完成

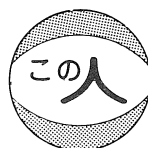
みなさんの中には、自治宝くじを買われている方も多いと思います。この収益の一部は、市町村または地区住民のコミュニティ組織に還元され、いろいろな事業に使われています。

町では、昭和五十七年度に、自治総合センターから百七十万円の助成を受け、沖浦の旧長浜中学校運動場に沖浦広場（コミュニティ広場）が完成しました。

この広場は、コミュニティの健全な発展を図ることを目的として、整備いたしました。面積およそ四百平方メートル、ブランコ、滑り台、ジャングリズムなどの遊具を設置してありますので、今後も広くご利用いただいで、コミュニティ育成向上におおいに役立ってほしいものです。



大いに利用してほしい沖浦広場



沖田 孝
出海中学校長
(53歳)

出海中学校は、今年度末で三十五年の輝かしい校風を閉じ、新年度から長浜中学校へ統合することになっている。沖田校長は最後の校長として、生徒を立派に送り出すため、引き継ぎ事務に忙しい毎日である。

沖田校長は統合するに当たり、次のように語っている。

「ふり返って見ると、昭和十二年新制中学校として誕生し、昭和三十年代には、生徒数も百人を超え、

35年の校史に終止符



さらに沖田校長は「青少年の健全育成が強く叫ばれ、繁栄と豊かさの中で人間性の育成が問われる今日、長浜中学校へ統合が決定されたことは、まさに英知の結集であり、教育の一大躍進を願うにふさわしいことだと確信している。本校から長浜中学校へ三十

九年の生徒がお世話になることになった。校訓である英知、根性、大和の大理想のもとに、

は、交通不便なへき地校にもかかわらず、愛郷に燃える生徒たちや、父兄の皆さんの教育熱心に勇気づけられ、その苦勞も吹き飛ばす思いです。そして、

最後の校長として生徒の引き継ぎと、不滅の光がとこしえに学びの道に輝かんことを祈って、残された生徒たちとの交流にいそしんで

しかし、昭和四十年代高度成長とともに教育の近代化が始まり、その中で長浜中学校が創立

町営 住宅ももうすぐ完成

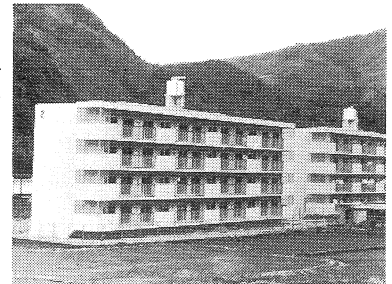
入居者募集

大和団地に建設している町営住宅一むね十六戸がまもなく完成、町では回覧文書でこのことを周知し、入居者を募集することになっています。

こんど完成する住宅は、中層耐火四階建てで、間取りは一戸棟と同じです。

入居できる人は、次の条件がそろっていないければなりません。

- 町内に住所か、または勤務場所がある人
- 現在住む家に困っていることが明らかでない人
- 現在家族が二人以上の人、または結婚する予定の人
- 敷金として家賃三か月分を納めることができる人
- 申込者より収入が多い町内居住の保証人二人がある人



完成間近な大和団地2号棟

○収入が基準に適合する人
例えば、四人家族が一人の収入で生活している家庭の場合であれば、年間総収入が二百九十五万円以下（月収二十四万五千八百三十三円以下）であること。

入居者の決定は、入居者選考委員会の意見を聞き、適当と認められた人を対象に公開抽せんを行うことで決定することになります。

これが完成すると、大和団地の町営住宅は三十二戸となります。

お早めに・お忘れなく

町・県民税の申告

3月15日までです

昭和五十八年度分「町・県民税」の申告の受付は三月十五日までです。

「この申告をしなければならぬ人」

今年一月一日現在において、長浜町に住民登録がある人で次のような人。

給与所得者の場合

★給与所得のほか収入のある人

(例)農業、家賃、地代など)
★勤務先から給与支払報告書を提出されない人

給与所得者以外の人の場合

★昭和五十七年中(一月一日～十二月三十一日)に所得のあった人
○営業や農業、その他の事業を営む人で、所得税の確定申告をされない人

○副業、内職などで所得のあった人
★雑損、医療費などの控除の適用を受けようとする人

「この申告をしなくてよい人」

所得税の確定申告をされた人
ただし、長浜町国民健康保険に

加入されている人は、所得がない方でも必ず申告をしてください。

「申告に必要なもの」

正しい申告が行えるよう、次の書類などを添えて、またはご持参ください。

★町・県民税の申告書

★印鑑

★給与所得者の場合は源泉徴収票

★事業をしている方は、各種営業帳簿、決算書、収入明細書

★その他、所得を証明する書類

★医療費、生命保険料などの支払領収書

〔申告をしなかった場合〕

所得証明書や課税証明を交付されない場合があります。

無料で閲覧

固定資産課税台帳

3月1日～22日

町では、あなたの土地や家屋などの資料「固定資産課税台帳」を三月一日から三月二十二日までの間に限り、役場税務課で無料でお見せします。

自分の土地や家屋など、固定資産について知るよい機会です。どうぞお気軽にご利用ください。

「国民年金」を引き

続き受けるために

老齢年金や通算老齢年金を引き続き受けるためには、「国民年金受給権者現況届」を毎年、誕生月の末日までに提出していただくことになっていきます。現況届の用紙(ハガキ)は、毎年誕生月の初めごろ

に社会保険庁から直接受給者の皆さんに送られてきますので、その用紙に住所、氏名を書き、印かんを押して、市町村長の証明を受けて、必ず誕生月の末日までに、社会保険庁業務第二課に提出してください。現況届が提出されないと、年金の支払は、現況届が提出されるまでの間、一時差し止められますので注意してください。

自動車をもつて

いる皆さんへ

自動車の廃車などの手続き

自動車税の課税時期を控え、三月中旬を過ぎますと、廃車手続きなどが一時的に集中し、陸運事務所や軽自動車検査協会の窓口がたいへん混雑しますので、お早めに手続きをしてください。

自動車の所有者や使用者の変更などによる名義変更の手続きについてもお早めに!!
なお、くわしいことは次記へお問い合わせください。

【普通自動車】…松山市森松町一〇七〇愛媛県陸運事務所登録資料課 ☎〇八九九一五六一一五六一

【軽自動車】…松山市南高井町一八一四一軽自動車検査協会愛媛事務所 ☎〇八九九一七五六七三〇

入学前でも貸付

就学支度資金

児童の福祉増進を目的とした、母子、寡婦福祉資金貸付制度のうち、就学支度資金については、昭

和五十八年度から児童の入学前でも資金の貸付を受けることができますようにになりました。

入学までに申請する場合の申請時期は、進学予定校からの合格通知を受理してから入学までの間です。詳しいことは、役場住民課におたずねください。

ご利用ください

身体障害者福祉センター

このたび愛媛県身体障害者福祉センターが完成し、身体に障害のある人に対して更生に必要ないろいろな相談に応じるとともに、機能回復訓練やスポーツ、レクリエーションの指導など身体障害者の福祉増進のための業務が行われていますのでご利用ください。

〔所在地〕松山市道後町二丁目十二番地 ☎〇八九九一四二二一〇一・二二一〇四
利用手続きはセンターへ直接申し込むことができます。

たばこは町内で

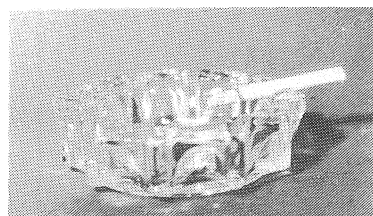


町内でタバコを買っていただいたおかげで、五十六年度は三千七百三十一万七千八百四十円のタバコ消費税が町の台所に入りました。これからもタバコは町内で買ってくださいね。

たばこの罪——火災の原因

春の全国火災予防運動 2月28日～3月13日

人類が火を利用して始めてから五十年とも百四十年ともいわれていますが、最も火に親しんでいるのは「愛煙家」でしょう。彼らのポケットには、必ずマッチからライターが入っているはずで、自分ではたばこを吸わなくても、知り合いには、たばこを吸う人がいるでしょう。愛煙家のいるおかげで、たばこはわたしたちにいちばん身近な火となっています。



ところでそのたばこ、吸い過ぎは健康によくないとか、煙害だとか「悪者」扱いられていますが、そのほかにも免れようのない罪を一つ犯しています—火災の原因となることです。

火災原因、たばこがトップ

昭和五十六年中に発生した火災を出火原因別に見ると、第一位は「たばこ」で、以下「火遊び」「た

きび」の順です。このうち「たばこ」による火災の数は、例年、火災全体の二一—四％を占めます。

毎年、

二月～三月にかけては空気が乾燥し、風も強く吹くため、ふだんなら立ち消えになってしまうような小さな火でも、火災につながるものが多くなります。たばこは炎を上げて燃えませんが、一度火がつくとそのままでも七百～八百度の温度を保つてくすぶり続けます。たばこを吸う人も吸わない人も、豆粒ぐらゐの火とあなどらずに、

たばこの重心

フィルター付きのたばこでは、真ん中から少し根元寄りの所に重心があります。たばこを吸っているとき、大方の人はこの辺を指ではさんでいるはずで、この重心は、たばこが燃えるにつれて根元の方へと移動します。たばこを吸う人は、一服ごとに灰を落としたりし

ながら、はさむ指の位置を重心の移動に合わせて変えています。ところが灰皿に置くとき、このことは忘れられがちです。置いたときは「つり合い」の取れていたたばこも、時間がたつと重心がずれ、たたみや、じゅうたんにポトリ。たばこを灰皿に置いたまま席をたたないことはもちろん、置くときも「たばこの重心」に注意してください。

たばこには十分に注意を—。

火災に結びつくたばこ

三つのパターン

たばこが出火原因の第一位、と言っても、正しく喫煙していれば何も心配することはありません。たばこが火災に結びつくのは「投げ捨て」「落下」「消し忘れ」のときで、この三つが「たばこによる火災」の八五％を占めます。

投げ捨て たばこ

たばこが原因となった火災で、いちばん多いのが「投げ捨て」によるもので、約六割です。

落下 たばこ

「投げ捨て」に次いで多いのが「落下」です。灰皿に置いたままになってたばこが、たたみやじゅうたんに落ちる、火をつけたまま持ち歩いてたばこの火が落ちる—たばこ火災の約二割は「落下」によるものです。

消し忘れ たばこ

イライラするとたばこの量が増える、忙しい時ほどたばこのたばこを吸ってしまう—そんな時が危ないのです。何本も何本も吸っているうち消したか消さないかを忘れ、そのまま席を立ってしまふ。たばこ火災のうち三番目に多いのは「消し忘れ」です。

また、灰皿を掃除するとき、吸い殻をくすぶっていないかよく確かめてください。

保育日記

最終回



「テンテイオウヨウ」元氣よく登所してきたM子ちゃん、ていねいに頭を下げて挨拶ができるY君、一人一人の成長をほほえましく受けとめ、子どもたちを迎える朝のひととき、自分の好きな遊びをどんどん見つけ遊べるようになった。M子ちゃんはノントンの絵本が大好き、三冊も大事そうにかかえて「先生読んで」とひざの上に乗ってくる。読んでいる所に大勢の子どもたちが集まってくる。



汽車ごっこで遊ぶ園児たち

朝のおやつが終わると、くつを持って「フアイト」と戸外を指さして待っている。肱川嵐が強く寒い日だったが、子どもたちは平気、ホットペを真っ赤にして園庭を「フアイト、フアイト」のかけ声で二～三周して部屋に入る。カラー積木をたくさん出して並べておく。「汽車ポッポ」と子どもたちが乗ってくる。「ぼく運転手」とはりきっているM

君もY君も運転手になりたく、押しあい、つかみあいになる。順番になることを知らせ納得して出発、F君すつかり駅長さんになりきり、片手をあげ「ピー」と笛を吹く動作をする。「出発進行、トガタンゴットン、ガタタンゴットン、良い子の電車、良い子の電車」すつかり子どもたちはお客さんになりきって、汽車ごっこを楽しむことができた。「テンテイ、チイ」押えて知らせて来る。「えらいね」頭をなぞながらトイレに行き介助する。隣の便器でしている子どもをのぞき込むようにして、「あら、でたでた」頭をなでてあげている。そして、やつと上まであげられるようになったパ

みんな絵本をかかえて読んでもらう順番を待っている。子どもたちの目は美しく輝いている。よく内容を覚えていて、読むより先に言葉がでてくることもある。こんな子どもたちの姿を見ていると基本的な生活習慣の芽ばえを養うために働きかけてきたこと、私たちの言葉かけ一つ一つが実を結んできているよううれしく思う。これからも子どもたちが身ぶりや簡単な言葉で示してくる甘えや要求をくみもとって、満たしてゆかなければならないと思う。(長浜乳児保育所 保育母・清水和光)

応急手当の知識

救急車の正しい利用

交通事故や急病など思わぬ事態に出合ったとき、応急手当の知識が役に立つでしょう。しかし、応急手当だけで不十分な場合は、かかりつけの医師などの診察を受ける必要があります。

病院にかけつけるとき、タクシーやマイカーを利用することもありません。しかし、緊急の場合は、救急車の助けを借りるのがよいでしょう。

〈救急車を呼ぶ前に〉

一一九番を回す前に、救急車が本当に必要かどうか考えてみましょう。

先月は、病気になるたときに初診でどのように医師に症状を話せばよいか、ということを書きました。今回は、診察のあと、二回目以降のかかり方を述べてみます。

まず、初診のときに薬をもらった場合なら、その薬を使ってみてどうであったかということ、また、その後の経過などを話します。そして、

前回の診察で検査をしておれば、その結果を聞きましょう。



次に、しばらく通院して治療が続いても症状が思わしくないときは、医師と相談してみましょう。

よう。

次のよ

うな人

は救急

車の利

用を見

合わせ

てくだ

さい。

▼緊急

に運ぶ必

要のない

人

▼家庭内

などで起

こつた事

故や病

気で、タ

クシーや

マイカー

を使っ

て運べる

人

▼伝染病

や精神病

の診察ま

たは治

療を受け

る人(まず

、保健所へ

連絡しま

しょう)

▼酒を飲

んで酔っ

っている

だけの人

よう。も

し転医す

るときは

、自分

で勝手に

行かない

で、前の

医師に

紹介して

もらうこ

とが大切



〈救急車を呼ぶとき〉

一一九番が通じたら次のことを

落ちついて知らせましょう。

①「救急」と「火災」の区別(一一九番は、救急車を呼ぶためだけにありませ

ん)

②来て欲しい場所の住所と、その

目標となる建物など(自宅の電

話口には住所を書いておく(便利

です)

③事故や病気の種類

④患者の数、年齢、性別

⑤患者の容態(意識がない、呼

吸がない)

〈救急車が到着するまで〉

救急車が到着するまでにでき

るべきことを行ってください。

▼必要な応急手当を続ける

受診しま

しょう。

終りに、

医師から

みた悪い

患者の例

を少しあ

げてみま

す。

①病名

や治療

を決めて

きて、

それを医

師に押し

つけよう

とする

患者

②たい

した症

状でも

ないの

に

むやみに

往診依

頼をする

患者

③前

にかか

った医

▼保険証を準備する

▼救急車を誘導するために表通り

にでる

なお、か

かりつ

けの医

師に連

絡

する必要

のある

病気の

場合は

、す

ぐに連絡

してくだ

さい。

〈救急車が到着したら〉

救急車が到着したら、救急隊員

に次のことを伝えてください。

▼到着するまでの患者の容態

▼施した応急手当の内容

▼持病があればその病名

▼連絡のとれた病院の名

消防署では、訓練を受けた専門

の知識を持つ救急隊員が二十四時

間いつでも出動できる態勢をと

っています。また、地域の表情にも

とづいた出動計画を事前に立てる

などして、より速く、効果的な活

動ができるよう研究と訓練を重ね

ています。

しかし、何といつても患者の生

命を左右するのは、救急車が到着

するまでに施す応急手当です。消

防署、日本赤十字社などで行っ

ている講習会に積極的に参加し、正

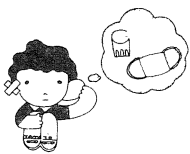
しい応急手当を身につけま

しょう。

耳が痛いのは

健康の赤信号

三月三日は耳の日。



耳は非常にデリケートな器官で、耳自体にこれといった病気がないのに、体のほかの部分に異状があったりすると、耳が痛くな

ることがあります。

耳が痛むときは「健康の赤信号」とみて、注意しましょう。

〈耳自体が原因のとき〉

耳かきで外耳道を傷つけたような場合の痛みは、まず外傷による

炎傷だと思って間違いないでしょう。

応急処置としては冷湿布をし、

早めに医師に診てもらいましょう。

医師の指示に従い抗生剤を服用すれば、大体すぐ治ります。

急性中耳炎は発熱(三八〜四〇度)する

のが特徴です。乳幼児が熱を出して

内科で診てもらったが、原因がはっきりしないような場合

は、念のため、耳鼻科でも診察を受けま

しょう。

子供の耳は、大人に比べ耳管が

太くて短いため、外部からの刺激を受けやすくな

っています。耳垢(あか)がたまる

など汚れたままにしておくと、

バイ菌が繁殖し、耳が痛くなるこ

とがあります。耳はいつも清潔に

しておきましょう。

〈耳以外の病気が原因のとき〉

かぜ、インフルエンザ、慢性鼻

炎などの影響で耳が痛くなるこ

とがあります。

大人でも高血圧、肩こり、貧血、

過労、衰弱、更年期障害などの病

気のために耳鳴りがしたり、耳が

痛くなる場合がありますので、ふ

だんから健康への心配りが大切で

す。特に冬はかぜをひかないよう

に気をつけま

しょう。

なお、鼻をかむときは、片方ず

つ交互にかむように習慣づけるよ

うにしたいものです。耳は鼻やの

どに直結していますから、あまり

強く鼻をかむのは良くありません。

慢性病は定期検診を

自分勝手な判断は禁物

周囲の身近な人(素人)の意見や自分勝手な判断は禁物です。必ず、専門家である医師の指示を守ってください。

そして、治療によって症状が消えてしまっても、慢性的な病気(高血圧、糖尿病、肝障害、貧血など)は、医師の指示に従って定期的に

へるすあい(ヘルスアイ)とは「健康の目」

最後の少年式

〔出海中学校〕

式が行われた。同校で少年式を迎えたのは、男七人、女三人で、中



二月四日立春の日に、出海中学校でも第十九回少年式を迎えたのは、男七人、女三人で、中統合にともなつて、今年が最後の少年式となり、在校生を代表して畑中智一君が激励の言葉を、また、二年生一人一人が誓いのことを述べ、決意を新たにしていた。

八〇年代の経済動向

〔俵孝太郎さん講演会〕

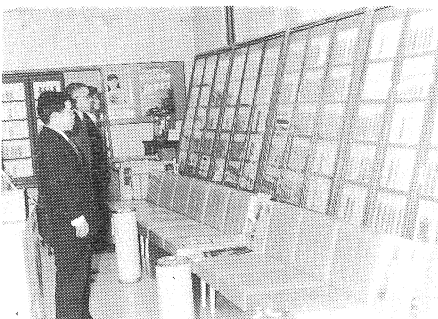
一月二十九日、午後七時から町体育館で、フジテレビのニュースキャスターでおなじみの俵孝太郎さんを講師に迎えて、「八〇年代の日本経済の動向」と題した講演会が開かれた。町内からおよそ二百五十人が参加して、政治情勢や経済の動向について、孝太郎節に聞き入っていた。



江戸時代の藩札展

～愛媛相互銀行～

紙幣の歴史の一端を知ってもらおうと、江戸時代、諸藩が幕府の許可を得て発行した紙幣の藩札展が、愛媛相互銀行長浜支店で開かれた。これは、東北から九州までの九十三藩、約三百点を展示したもので、「金」「銀」「札」などが並んでおり、すかし入りの藩札などもあって、来客の足をとめていた。



鬼相手に豆まき

〔大和保育所〕

二月三日の節分の日に、大和保育所で「豆まき大会」が開かれた。園児たちは、保母による鬼の話を中心に聞いたあと、自分たちで作ったマスの豆を入れて、赤鬼、青鬼に「鬼は外、福は内」と大声で豆を投げつけていた。泣きだす子や机の下にかくれる子もいて、鬼も少々困っていた。



町の歴史 最終回

四十五年つづいた明治から大正時代にはいる。大正から昭和の初めにかけての長浜は、稀世の人傑・西村兵太郎の時代である。

大正三年(一九一四年)四月、三十一歳で長浜町長に就任、昭和十年(一九三五年)九月十三日病没するまでの二十二年間長浜町長の職にあり、その間県会議員も十七年間つとめ、県会議長の要職にもあった。かつ、町、郡、県、瀬戸内海、国の水産会役員であったので、西村兵太郎の足跡を見ていけば、その間の長浜の歴史を知ることができるのである。

大正七年(一九一八年)長浜・大洲間に愛媛鉄道が開通し、脇川筋の重要な交通機関であった「大正馬車」は姿を消した。このとき西村町長は愛媛新報に大方針を発表している。

「鉄道の開通とともに、長浜町の最も努力すべきは船車連絡設備をおきて他なし…… 第二には接客機関の改善にして、更に海水浴場を設け、潮湯を作り、住吉公園に改良を加え、白滝、国宝沖浦十一面観音並びに長浜鯛を利用して夏季遊客

を吸引…… 最後に最も注意すべきは長浜町将来の事業にして、予は、当町の商業地にあらざるして工業地たらざるべからざるを看取し…… しかも良水なき長浜町は、まず水の問題を解決するにあらざれば到底上述の目的を達するあたらず……

この大方針のもとに大正十五年愛媛県ではじめての上水道敷設、昭和七年には六百四十五坪の大堤防を完成して大型船が寄港するようになり、昭和十年関西唯一の開閉橋架設、海水浴場、県下唯一の水族館開設、そして松山・長浜・大洲間の国鉄開通とともに、県下でも有名な観光地、新興長浜をつくりあげた。長浜の土地が一番伸びたところで、これに正比例して町も栄えてきたのである。

九月十七日の葬儀は、十五人の僧侶によって行われたが、遠近よりの会葬者は五千人を超え、地方空前絶後の盛葬であった。当日町内の興業は休業し、歌舞音楽などは自発的に停止され、全町ただ眠れる如くしめやかであったという。(長浜町文化財保護審議会委員、久保七郎)



晩年の西村兵太郎氏

募集

働きながら学ぼう

松山東高等学校通信制

松山東高等学校通信制では、昭和五十八年度入学生を募集しています。

働きながら、また家事を続けながら月二回程度日曜日を利用して高等学校卒業の資格が得られます。

【出願資格】：中学校卒業程度の方、高校中途退学の方、学歴に関係なく自分の好きな科目を勉強してみたい方

【学習方法】：日曜日を月二回程度利用して松山東高校または東予南予地方の指定校に出席して授業を受け、定められた学習課題を作成し提出することにより学習を進めてゆきます。修業年限は四年以上です。

【出願期間】：2月20日(日)～4月15日(金)まで
【問い合わせ先】：〒790松山市持田町二丁目二十一 松山東高等学校通信制 電話〇八九九一四三〇一八七

通信教育で

あなたも学習を

NHK学園

NHK学園では、通信教育の生徒・受講生を募集しています。

●高等学校 普通科コース

NHKの放送を利用して、働きながら高校卒業の資格をとりたい方に

【入学資格】中学卒業・卒業見込

み、または同等以上の学力のある方

【受付期間】3月1日～4月15日

●高等学校 教養コース

高等学校レベルの知識と教養を身につけたい方に

【受講資格】15歳以上の方ならどなたでも

【受付期間】3月1日～4月30日

●社会通信講座(書道・簿記など12講座36コース)

余暇を利用して、趣味と教養を身につけたい方に

【受講資格】どなたでも

【受付期間】2月1日～4月20日

詳しい案内書をご希望の方は、お近くのNHKまたは、左記までハガキに高等学校(普通科コース)・高等学校(教養コース)・社会通信講座別を記入のうえ、ご請求ください。
〒186東京都国立市富士見台二一三六 NHK学園市町村係 電話〇四二五七二二三一五

進学は

毎日奨学生制度で

昭和58年度生募集中!

毎日新聞社では働きながら自分の力で進学できる毎日奨学生制度を設けています。

この制度は大学生、短大生、専門、各種学校生、予備校生に各コースの奨学生制度を適用し、必要な学費の貸付(無利子)、返済不要の奨学金支給のほか、生活の一切を保証するものです。

詳しいことは、〒530大阪市北区堂島一丁目六番二〇号 毎日新聞大阪本社 毎日育英会事務局広報係 電話〇六一三四四二二一一へお申し込みください。

表彰

第三回果実品評会

水沼さんら入賞

一月二十四日、町体育館で第三回果実品評会が開かれました。町内の農家から、伊予柑、八朔、ネーブルなど七品種、二百十二点が出品されました。



オレンジなど出品された品評会

▽努力賞 丸井恒男(今坊)

加納さんら優良賞

えひめオレンジフェア

「消費者と共に育てるえひめのかんきつ」をテーマに、一月二十八日から三日間、松山市のいよつそごうで、えひめオレンジフェアが開かれました。

会場には、伊予柑、ネーブル、甘夏やアンコール、マリーコットなど外国産導入品種の展示や圃場コンクール入賞者の概要紹介なども行われました。

町内からの入賞者は次の通り。

【圃場コンクール】

【優良賞】加納勝利(須沢)

【果実コンクール】

【優良賞】菊地広毅(穂積) 田中堅太郎(榎生)

大阪女子マラソン

登尾さん健闘 31位

一月三十日、大阪市で開かれた



女子マラソンに
出場した今坊の
登尾治美さん(三
五) 写真 〓は、
3時間1分53秒

写真課題の部で

「特産ゲタづくり」に
励む婦人」が入選

57年県広報コンクール

市町村の広報活動の振興をねら
いとして、広報協会が行っている
五十七年県広報コンクール広報写
真の部で「入選」に選ばれました。
選ばれたのは課題「働く婦人」の
「特産ゲタづくり」に励む婦人」で、
二月十日、松山市で開かれた県広
報研究会の席上、白石春樹愛媛県
知事から表彰されました。



プッシュホンが
お安くなりました

プッシュホンの使用
料が値下げになりました。

(旧料金)	(新料金)
プッシュホン (短縮ダイヤル付) 月額 1,300円	短縮ダイヤルなし 月額 550円
	短縮ダイヤル付 (今までのタイプ) 月額 1,150円

短縮ダイヤルは、ボタンを3つ押すだけで発信でき、相手の電話番号を20個まで記憶させることができます。プッシュホンには、卓上タイプと壁かけタイプがあります。お部屋に合わせてお選びください。

伊予長浜電報電話局



日本の国をひと言で形容してみろーと問われたら、ちぐはぐな国、と答えざるを得ない。ちぐはぐとは長浜地方の方言では「いっぽかんち」という。片目のつぶれた人を目かんちといい、生煮えの飯のことをかんちめしなどというから、いっぽかんち、すなわち、ちぐはぐとは不完全という意味が根底にあるのだろう▲三月といえば弥生、時は元禄十四年、春は弥生の十四日、といえ浅野長矩・松の廊下刃傷の日、即日切腹、桜の花が満開であったという。今の三月十四日では桜の花は満開にならない。下駄と草履をいっぽかんちにはいたように、旧暦と新暦がまだにいっぽかんちに同居しているからだ▲パンツとパンティはどこが違うかと尋ねたら、パンツは猿股のことで、パンティは越中ふんどしの垂れのないのだからと答えたおっさんがあった。日本人は言葉そのものもいっぽかんちに使って平気▲近ごろ、昔の田舎の子どもみたいに洋服の上に袖無しや半てんを着た都会人が多い。住宅も和洋折衷なら食べ物も和洋折衷、おまけに魂の中味までいっぽかんちで、自分のことについては民主主義だ、人権尊重だと叫ぶが、他人のことになると、とたんに絶対君主のワンマンに早変わり、だまれ、お前は間違っている、お前なんぞに俺の心が分るものかとうそぶく。物質の世界ではいっぽかんちもバラエティーに富んでいいだろうが、魂のいっぽかんちは食べたものではない。

人口世帯数

楽しく住みよい町、豊かで働きがいのある町
美しい人情と文化の町をつくり、人口をふやしましょう



	2月1日現在	前月との比較
人口	12,596人 (男 5,971人 女 6,625人)	11人減 (13人減 2人増)
世帯数	3,865世帯	2世帯減

寄付採納

○長浜町体育協会バレーボール部
男子・女子部員一同：清掃用大

○白滝一三二区別の別宮久夫さん四
心：東芝蛍光灯器具一式(十二

型モップ十本を長浜中学校体育館へ。

歳時記

ひな祭り

三月三日はひな祭り。女の子のお節句で、桃の節句ともいわれます。

ところで、おひなさまの内裏

さまの男びなと女びなは、どちらが右で、どちらが左でしょうか。多分ほとんどの方向が左が男びな、右が女びなと答えるでしょう。そして京都などの一部地方の方には、その反対と答えるのではないのでしょうか。実は、昔は、京都式だったのが、その後変わってきたのだそうです。



それとひな壇の数ですが、十五体の人形だけの五段か、道具類をいろいろ飾った七段が普通です。今は、これに三歌人・小野小町、柿本人麿、菅原道真を加えた八段ものもあります。もつ

とも戦後、この八段ものがお目見えしたとき、業界の一部では、祝いごとは奇数が普通だとか、八段は破談に通じるので、女の子のお祭りにはどうもという声もあつたようです。

また、本来のおひなさまのほか

に、毎年、その年のビッグニュースにちなんだ変わりびなが発表され、新聞紙上をにぎわします。ちなみに五十五年はタケノコ族びな、五十四年デイスコびな、四十八年パ

結婚

1月長浜町役場届出分(敬称略)



1月のトップは藤田豊久・照美さんのカップル

住所氏名 婚姻届時年齢
大洲市 宮崎田 照美 (二二三)

灯)：教室前面反射用として白滝小学校へ。
○出海九一区の松井宗武さん(三八)：学校教育費の援助として二十万円を出海小学校へ。
○下須戒九六区の泉田勇さん(五八)：角川国語大辞典一冊を長浜中学校へ。
○仁久の故松岡コヒナさん代理・高岡ヒサエさん：老人ホーム施設整備資金として五万円(ガス台、湯沸器)を白山園へ。
○故福田トメさん代理・山形政夫さん：老人ホーム施設整備資金として五万円(流し台)を白山園へ。

お誕生おめでとう!!

1月届出分(敬称略)

住所氏名 続柄 児名
長浜 堀山 久司 長男 晃一
沖浦 兼本 剛 長女 絵理子
沖浦 川上 哲夫 長女 友梨子
長浜 和田 誠 二女 真純
長浜 池田 隆 長女 真奈美

おくやみ

1月届出分(敬称略)

住所氏名 死亡時年齢
上老松 糸井 四郎 (六六)
柴 清水廣右衛門 (九〇)

長浜 上川 正成 (八七)
沖浦 久保 直隆 (九四)
今井 服部 ミドリ (六七)
今井 池下 宗重 (六七)
長浜 山田 忠治郎 (六二)
長浜 玉井 郷二郎 (七五)
長浜 丸井 忠重 (五八)
沖浦 山口 芳巳 (五二)
長浜 川崎 千次郎 (七〇)

編集後記

暖かい春も、もうすぐそこまでやってきました。今年は暖冬だったため、桜の開花も早まり、野には菜の花やつくしも芽をだして、気分的に明るくなっているようです。三月は移動の季節です。暖かくなると気も心もゆるんで事故などおこしがちです。今年は交通事故の死亡者が昨年の三倍以上になっています。お互いに気をつけましょう。

今回で「保育日記」「町の歴史」は終了です。四月からは新しい企画で、皆さんに読んでいただける記事を作りたいと思います。のでよろしくお願ひ致します。楽しく住みよい町づくりは、まづ人の和。初めに笑顔のあいさつを、交しましょう。(お)