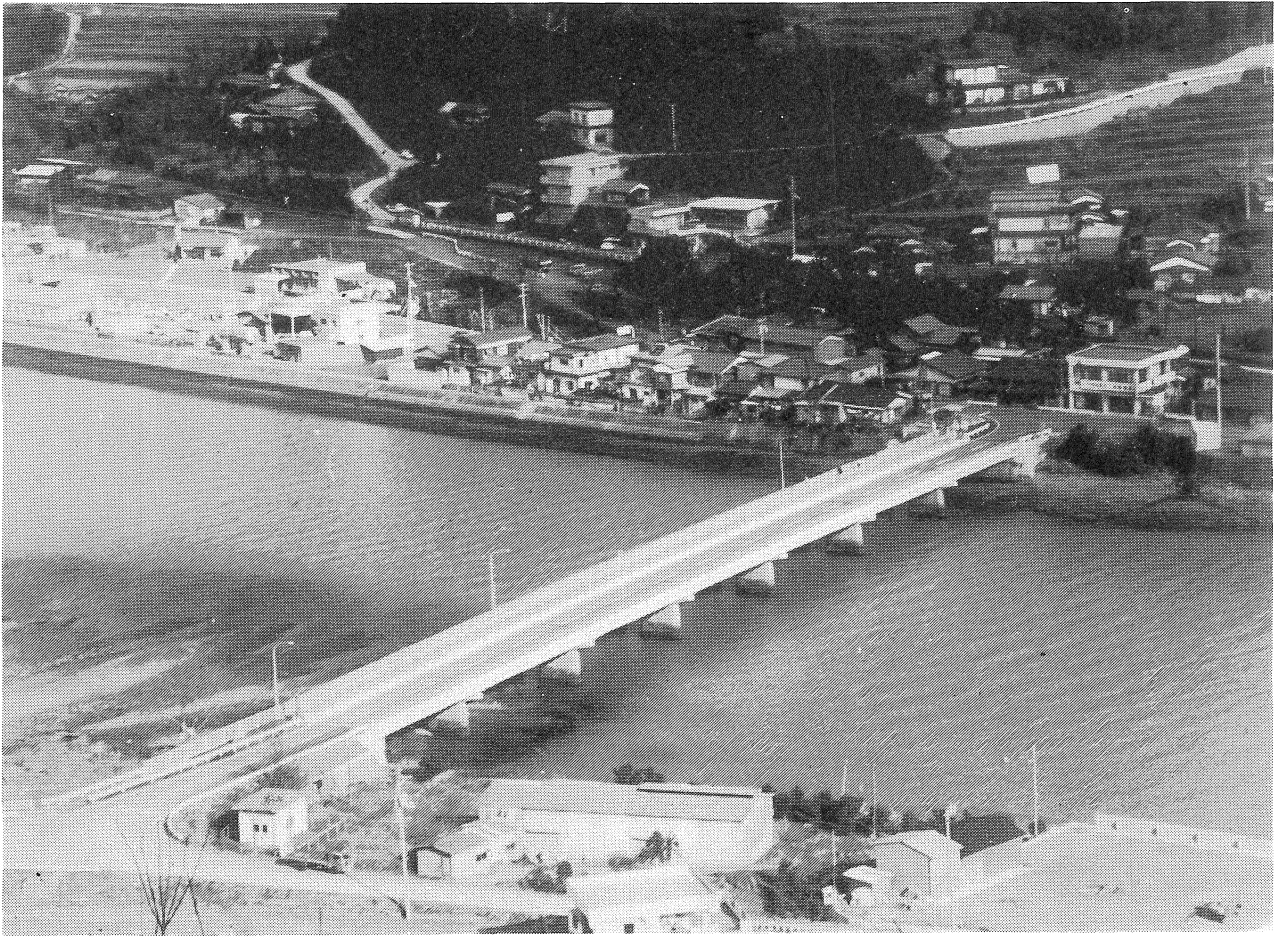


# 広報 **ながはま** 2月号



完成した大和橋

## 装い新たに大和橋が完成

昭和十年十月に開通した大和橋は、上老松と下須戒を結ぶ連絡橋として、四十八年間つとめを果たしてきました。しかし、大型車両や通行量の増加にともない、老朽化が進み、県が昭和五十五年から掛け替え工事を進めてきました。

このたび装い新たに完成して、幅も広くなり、地元の皆さんや多くの利用者に喜ばれています。

総事業費は、二億八千二百五十万円で、長さ一四六・九六メートル、幅六メートル、橋の型式は単純活荷重合成鋼鈑桁と呼ばれるものです。

この橋は、県道大洲～長浜線と交さし、県道長浜～保内線の入口として、また、金山出石寺へ参拝する観光客や地元住民の皆さんの生活道路の橋として、たいへん重要な役割を果たすことでしょう。

水道料金改定

庭におとどけするために

**ご協力をおねがい**

4月徴収分から800円

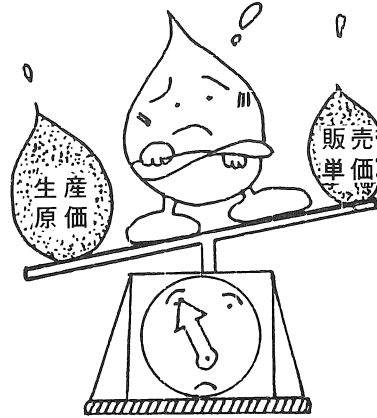
町民の皆さん、安くてきれいな水を供給するために、経費の節減や古くなった施設の整備などを行ってきましたが、大幅な電気料金の引上げや物価の高騰などによって、水道経営が非常にむつかしくなってきました。

今後、水道事業をみなおして、水源の確保や安定給水に努力していきたいと考えています。このことから八百円というのは、中ほどであることがおわかりになると思います。水道の水を作るお金といただくお金(使用料金)の割合をみていただいても、おわ

全国平均は千八十九円

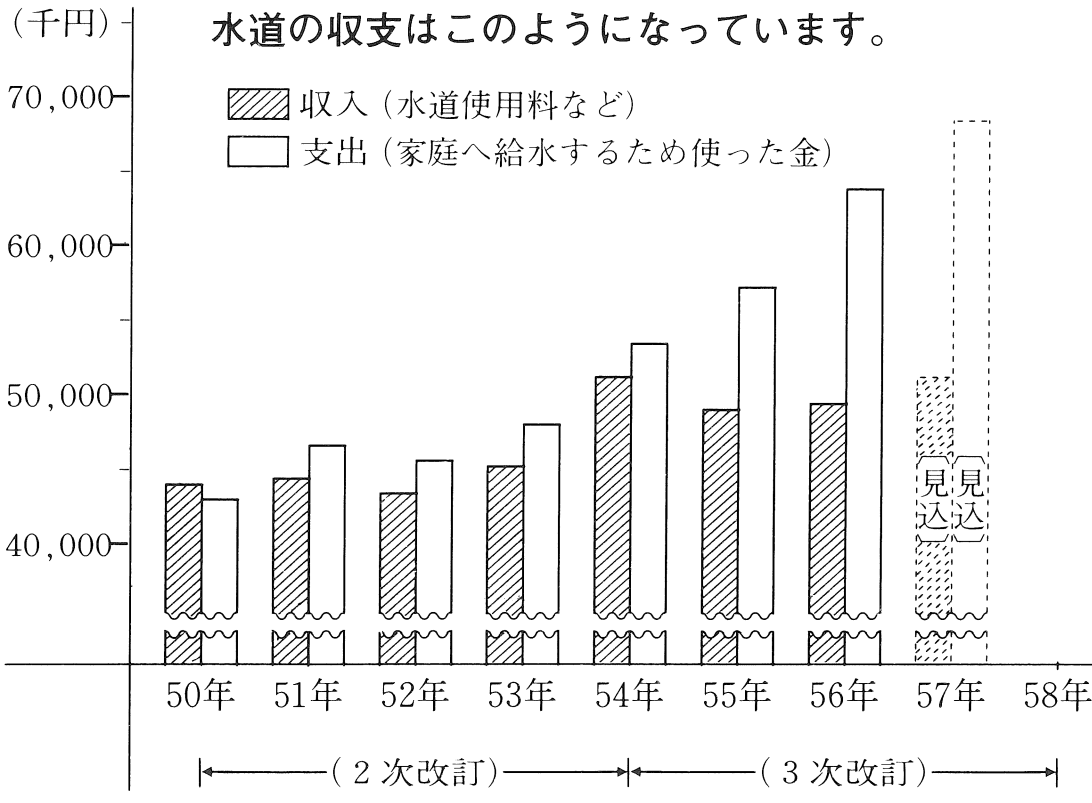
生産原価と販売単価の割合  
(水をつくるお金) (いただくお金)

昭和56年度



84円3銭 - 67円88銭 = 16円15銭  
1㎡当り生産原価      1㎡当り販売単価      **赤字**

水道の収支はこのようになっています。



かりのようにつり合いがとれず、苦しんでおりますので、改定についてご協力いただきますようよろしくお願ひします。

水道の実情

長浜地区は、地形の関係で真水

が少なく、わずかに山の近くにいくつかの井戸があるだけで、水の確保には昔から頭を痛めてきました。大正十四年、今坊地区の幸口川をダムでせき止め、築地の上に長浜浄水場をつくり、旧長浜町に給水してきました。

その後、町村合併などにより給水区域の拡張にせまられ、それまで谷川の水や、簡易水道を利用していた地域にも給水するために、以前より大きな上水道を作るはこびとなり、昭和四十年四月、柴浄水場が完成して、現在皆さんの台所に給水しています。

しかし、町内にはまだまだ古い昔の管も残っていて、漏水や赤水が年ごとに出やすくなくなってきており、また、海岸沿いの今坊、櫛生、出海など、小さな川より水を取っているところでは「水が足りない」などと、いろいろな問題が起きています。こういったことを、一つ一つ解決して、

水道料金改定

いつでもきれいな水をご家

水道の台所へ 皆さんの

えています。そこで、この四月徴収分から、水道使用料を改定して、皆さんのご協力をいただきながら、サービスに努め、安定した水道経営を行っていきます。

本紙で、水道の運営や実情について知っていただくためまとめてみましたので、ご理解いただきますようお願いいたします。

町民の皆さんの水道に対する要望にこたえなければなりません。このためには、多額の費用が必要です。国や県と相談して、できる限りの助成を受けていますが、これにも限度があります。

町民の皆さん一人一人が、長浜町の上水道を育てる気持ちで温かく見守っていただき、ご協力いただかなければ、これからの水道は育っていきません。

できる限り、水道使用料金をそのままですえおいて水を送ろうと努力してきましたが、五十五年四月、大幅な電気料金の改定、さらには年々古くなる管の取替え工事や、洗濯機、湯わかし器など一度に水を使う器具が増えてきたために新たに管を入れる工事費が大きな負

担となつて限度にきてしまいました。しかも、町民の皆さんの水道に対する要望は、ますます強まるばかりです。

水道は、皆さんからの使用料金でなり立っているのです。これからも変りなく水を送り続けるためには、右下の表をみてもおわかりのように、水道使用料を改定して町民の皆さんのご協力をいただくこともやむえない状況となっております。

水道の運営

快適で文化的な生活を営むためには、水が一番必要なものであるといわれています。

長浜町の上水道は、県下最大の河川・脈川の水を水源として、柴浄水場から旧長浜町を中心として、沖浦、白滝、柴、大和の一部(平たん部)に配水しています。一か所の浄水場では十分でなく、長浜浄水場(築地の上)、大和浄水場(下須戒前奥)の二か所が一体となつて配水しています。

しかし、各浄水場の施設は年々古くなつており、機器の取替えや、施設の整備もしなければなりません。

また、配水管が古くなつてくると、水の出が悪くなつたり、赤水が出やすくなつて、皆さんにご迷惑をかけることになってきますから、新しい管に取替えたり、それでもなお漏水か所があると、大切な水ですから有効に利用するために修理しています。

配水管には、消火栓、制水弁、川をわたる水管橋などがあり、常

に整備点検を行つていきます。このように水道課職員一丸となつて、水道施設を懸命に守つていますが、古くなつた施設が多いだけにその苦勞はたいへんです。けれども町民の皆さんの台所へ直結する生活用水であるため、最善を尽くしています。

また、水質には特に気を配り、きめられた方法によつて検査を繰り返して行つており、生活用水であるため皆さんにご迷惑をかけるような努力をしないよう努力しています。

限りある水を大切に使うため、皆さんにお願いがあります。

① 給水について、メーター器から内側は、個人の所有物になります。十分管理して、漏水か所のないように気をつけましょう。

② 水道工事は、個人で施工することは

水道使用料金表 (1戸または1世帯1か月分)

専用栓		連用栓・共用栓		特別栓	
基本料金	従量料金	基本料金	従量料金	船舶用	臨時用
13 <sup>m</sup>	800円	13 <sup>m</sup>	650円	1 <sup>m</sup> につき 110円	基本料金は専用栓と同額とし、11 <sup>m</sup> 以上1 <sup>m</sup> につき 120円
16 <sup>m</sup>	960円	16 <sup>m</sup>	750円		
20 <sup>m</sup>	1,100円	20 <sup>m</sup>	810円		
25 <sup>m</sup>	1,290円	25 <sup>m</sup>	910円		
30 <sup>m</sup>	1,940円				
40 <sup>m</sup>	2,750円				
50 <sup>m</sup>	4,190円				
75 <sup>m</sup>	7,910円				

できません。町の公認指定水道工事に申し込んでください。

十二月十七日から開会された町

水道使用料の改定

議会第四回定例会で、長浜町上水道事業給水条例の一部改正が行われ、この四月徴収の水道使用料から、次表の通りになります。

- 備考
- 2世帯以上が生活する住宅で、受水槽を設置している場合は、上記によらず基本料金50<sup>m</sup>まで4,000円とし、51<sup>m</sup>以上1<sup>m</sup>につき110円とする。ただし、町営住宅については、各戸に設置したメーター器により上記専用栓料金を適用する。
  - 公衆浴場用は基本料金100<sup>m</sup>まで5,000円とし、101<sup>m</sup>以上1<sup>m</sup>につき60円とする。

### 第4回定例議会

## 議会

### 第4回定例会



長浜町議会第四回定例会は、昨年十二月十七日から二十日までの四日間の会期で開かれました。

この議会に上程され審議されたものは、昭和五十六年度一般会計、各特別会計の決算、今年度会計の補正予算、請負契約の締結案件など、町提出の議案二十五件、陳情文書など議会からの五件の報告案件で、請願文書は継続審議、その他はいずれも原案通り可決あるいは受理採択されました。

一般質問は、五人が十二件の質問を行いました。可決、受理採択されたこと、一般質問のうち、おもなものの内容は次の通り。

#### 漁港建設事業

#### 請負契約の変更

昭和五十七年度喜多漁港地域改善対策改修工事は、工事内容の変更により五千三百四十五万五千円、また、沖浦漁港改修工事は経費内訳の変更で、五千二十四万六千円で株式会社西田興産と変更契約を締結することが承認されました。

#### 大谷口地区道路新設工事

#### 西田興産と締結

昭和五十七年度地方改善施設整備事業大谷口地区道路新設工事は、六千五百九十万円で、株式会社西田興産と請負契約を締結することが承認されました。これは、鉄道用地外の道路工事で約三百坪開設するものです。

#### 国鉄と委託契約

#### を締結

#### 大谷口地区道路新設工事

大谷口地区道路新設工事は、五千四百万円で国鉄と委託契約を締結することが承認されました。これは鉄道用地内の工事で、国鉄が設計し、国鉄指定業者に施行させるもので、設計料及び工事費は国鉄との協定により全額負担するものです。

#### 陳情文書を受理採択

長浜町を豊かにする会・会長松田弥生氏から提出されていた「長浜町体育館の結婚式使用緩和について」の陳情文書は受理採択され、

ただちに町理事者に送付して、その主旨に沿うよう善処を求めることになりました。

#### 五十六年度会計決算を認定

昭和五十六年度の一般会計、各特別会計の歳入歳出決算が認定されました。

#### 一般質問

五十七年町議会第四回定例会では、城戸岡政雄氏、西宮正幸氏、東正行氏、久井貞治郎氏、小川儀三郎氏が質問を行いました。おもなものの内容は次の通り。

#### マイナス五%シーリングを柱に

#### 昭和58年度予算編成

城戸岡議員：国の来年度予算編成はマイナスシーリングを原則として、非常に厳しい状況にあるが、当町としてもこのことを認識し、経費節減、事務合理化、見直しなどを推進するとともに、財源の重点的、効率的配分を図るなど厳しい姿勢で昭和五十八年度予算編成に当る必要があると思うが、どのような方針で編成するのか。

二宮町長：本町においても地方交付税や町税の伸びは望めないが、厳しい状況にあっても港湾を軸とした一大開発事業を推進しなければならぬので、それぞれの分野において英知を結集し、創意工夫、熱意をもって徹底した事務事業の洗い直しを行い、主要建設事業を

除いた建設事業、及び経常経費のマイナス五%シーリングを柱に予算編成を行って、負担金補助金のメニュー、補助基準の見直し、合理化などを検討することになっている。

#### 料金は四月から八百円に

#### 水道改良計画と料金改定

城戸岡議員：水道については、なるべく早急に抜本的改良に着手する必要があると思う。基本計画の概要は承知しているが、その後具体的にどのように進展しているのか。

老朽化した既設の配管の取り替えや給水区域の変更など水道施設の改良工事を施行するためには多額の経費を必要とする。現在の水道料金は昭和五十四年四月に改定したままであり、今後水道施設の改良を施行して、住民の要望に対応するためには水道料金を改定する必要性に迫られていると思うが、どのように考えているのか。また、いつごろ改定するのか。

二宮町長：給水区域、計画給水量の条例改正、計画取水量確保の可能性など、基本構想、基本計画に必要な基本事項の骨子の決定についてはほぼ完了しており、基本計画、経営変更認可申請書などの作成には、高度な専門的知識が必要なため、中央開発(株)に調査設計を依頼し、現在作業中である。

料金改定については、施設の老朽化、諸費用の変動などから経営

#### 総合振興計画の委託料など

#### 一般会計

昭和五十七年度一般会計に今回一億二千八百九十一万六千円が補正され、同会計予算総額は四十億三千五百六十二万二千円となりました。今回補正された予算のおもな使みちは、次の通り。

【議会費】議員の期末手当など。

【総務費】長浜町総合振興計画の委託料百二十四万円。陽だまりの部屋の備品購入費二百二十一万八千円。除籍見出簿の再製経費百万円。

【衛生費】在宅当番医制普及定着化事業はかの負担金百十四万円。

老人保健事業施行に必要な経費。櫛生および出海診療所の医薬材料費。水道事業会計への補助金六百万円。簡易水道事業特別会計への繰出金四百七十六万六千円。

【農林水産業費】農業委員会の研修旅費。農地流動化奨励事業、地域養蚕集落再編対策事業などの補助金二百三十三万五千円。うんしゅうみかん園転換促進事業補助金千七百五十八万八千円。辻農道の舗装費二百十六万円など。

【商工費】青島キャンピング場歩道整備の工事請負費など。

【土木費】水場地区ほかの改良、補修費三百八十二万五千円など。

【災害復旧費】本年発生した災害復旧のための経費五千九百八十八万一千円。

### 第4回定例議会

難をきたしているにもかかわらず、公共性への配慮から経費節減による経営努力を重ねてきたが、独立採算制を原則とする公営企業会計を健全に維持するため対処するものである。

料金改定は、五十八年四月から実施させていただきたいと考えているので、ご理解いただきたい。

水道料金の全国平均は、九百七十三円十銭、給水人口五千人〜一万五千人のランクでは千八十九円六十銭である。当町が計画している水道基本料金は八百円を予定しており、全国平均から見ても低いということである。なお県下の状況は、最高が千七百円、最低が四百円で、給水人口の多い都市部が安くなっている。改定についてはご理解いただき、ご協力をお願いしたい。

## 早く優良企業の立地を

〜開発の推進〜

西宮議員：総合エネルギー基地建設基本構想については、町民の関心度も強く、構想の実現を待ち望んでいる。この進捗よく状況について議会に具体的な報告がなく、憂慮しているが、この一年間に構想促進に取り組んだ経過と、今後の見通しについてお答えいただきたい。

二宮町長：諸般の調査研究と港湾整備の問題、基本計画づくりのための資料収集など鋭意努力を重ねている。

しかし、昨今の経済情勢下では、

エネルギー関連のメイン企業の誘致が思うように進まず、企業の種類、貨物の量、質などが確定できないので、港湾整備計画、都市機能施設、生活環境施設の整備などについては、詰められないのが実態である。

早く優良企業の立地を決定し、基本的な問題を緒につけるよう、今後も火力発電とエネルギー関連企業の誘致に取り組んでいきたい。

## 商工会を中心に 基盤整備を

〜商工業育成促進〜

西宮議員：世界的な経済不況は一向に明るいきざしをみせず、本町でも十二月二日に愛媛いづみが開店し、商店においては深刻な状態であると思う。本町には四百四十八軒の商業者がいるが、この実態を調査していただき、その指導と救済方法にあたっていただきたいと思うがどのように考えているか。

二宮町長：基本的には、町の振興計画基本構想、県によつて実施された商店街診断報告、県、町、商工会が一緒になって作成した小売商業近代化調査報告書に基づいて指導していく考えである。

個々の商店の企業努力と、行政機関、町の指導援助が相まって大型小売店に対応できる小売商経営が可能であると明示されており、消費者のニーズにこたえる商人をつくりあげることであると思う。

近々、商工会、Aコープ、愛媛いづみをグループとする懇談会を

発足させる予定であり、商工会を中心に、基盤整備を順次進めていきたい。

## 昭和六十二年 昭和三十二年 完成を目標に

〜第七次漁港計画の着手〜

東議員：第七次漁港計画の概要は承知しているが、今後厳しい財政事情が予想されるため、喜多漁港における改修事業を始め、各漁港における具体的な事業計画は完成するのか。その見込みはあるのか。

二宮町長：今年度から第七次漁港整備計画にとりかかっており、国、県を問わず、厳しい財政事情にあるが、昭和六十二年完成を目標に努力したい。

## 早期整備するよう 努力を

〜県道長浜〜藤縄線〜

東議員：県道長浜〜藤縄線の早期改良については、昨年の定例会でも質問したが、沿線住民としては非常に関心の高い問題であり、今一度今後の見通しについてうかがいたい。

二宮町長：現在、県に引継ぎをするため地元の関係者の皆さんにご協力いただき、道路との境界の設定、測量などを実施し、登記するよう努力している。

引継ぎ後は、県営により改良整備が行われるので、早期に整備がなされるよう努力したい。

## 技術的な面は専門家で検討

〜市街地地域の線形〜

久井議員：国道三七八号線のうち、晴海から築地を経て警察に至る駅前通りは依然として幅員がせまく、晴海から海岸通りの線はカーブが多く、早急な改良を望むものであり、今回の国道改良計画の線形はどのようにして決定したのか。また、用地買収ほどの程度まで進んでいるのか。



改良がもたれる駅前通り

二宮町長：駅前付近はせまいためこれを再開発して、できる限り現国道に沿って改良する。技術的な面は専門家により十分検討がなされたことであり、これを基に現線形が決定されたようである。

用地買収については、決定された線形を関係者全員に提示し、各人別、各筆ごとの調査測量をやらせていただくよう了解を求めているところである。

用地買収予定者は十七戸で、その内約三分の二の皆さんには調査

測量に同意していただいている。

## 積極的に交渉を進め努力を

〜長浜〜中村線の用地取得〜

久井議員：県道長浜〜中村線は、舩川南岸道路として重要な県道の一つであり、接続する大和橋のかけ替え工事は完成したが、つけ根部分から柿早地区に至る間はいっこうに改良されず、車両の通行も普通車以上は困難な状態である。未改良区間の惣瀬付近から柿早に至るまでの用地買収はどのような計画で進めているのか。現況と今後の見直し並びにこの用地買収にどう対処するのか。

二宮町長：買収予定者二十六人中二十四人は同意していただいているが、二人の方に同意してもらっていないので、一日も早く調査させていただき、用地買収の話まで進めたいと思っている。

橋のたもとから惣瀬地区の区間は、従来からの県予算のペースで考えると二〜三年、惣瀬から大町までの区間も二〜三年かかるものと思う。大町から柿早までの区間は、用地買収が終っており、柿早から下流にむけ施工中である。

惣瀬地区の測量の同意が得られていない一人の方には、積極的に交渉を進め、県とともに努力している。

## 企業誘致を含め 検討努力を

〜昭和電工の晴海用地開発〜

小川議員：晴海にある大きな空

# 保育日記

地は、昭和電工が不履行をしていまだに立地ができていない。どのような交渉をしてきたのか。見込みがないのならどうするのか。昭和電工とのとり決めの中で、覚書はどうなっているのか。

昭和電工が誘致できないのであれば、他へ譲るなりしてほかの企業が立地されるような手だてをすべきだと思うが、どのように考えているのか。

二宮町長：覚書については、工業用地の譲渡、公害の防止、従業員の採用、地元業者の活用などの項目からなっている。昭和電工とは再三にわたり交渉してきているが、昭電前に港がないことが問題点となっている。

現在の冷え込んだ情勢の中では、替わりの企業が進出する状態ではないが、昭和サボアの労働組合から「町といっしょになって工場立地に努力したい」という申し出があり、今後とも昭和電工との接触、あるいは他の企業の誘致を含めて検討、努力をしていきたい。

## 将来を予測しながら真剣に

～開発基本構想に  
対する問題点～

小川議員：開発基本構想の中で火力発電所の誘致は私は見込みがないと思う。なぜなら、電源開発株式会社は、徳島県の阿南市の橘湾を埋め立て、百四十万キロワットのものを造る計画を進めており、総裁が知事と市長に会って申し入れている。

LPGの基地は、香川県坂出市の林田という所の塩田跡地にタンクも完成し、七月には操業を始め、四国四県はそれだまかなうことを発表している。

このような状況の中で、電源開発株式会社に対して、誰とどういう交渉をしているのか。資源エネルギー庁の長官に会ったのか。

二宮町長：電源開発との交渉はしていない。電力の誘致について、現在の時点では、企業的情勢もたいへん冷え込んでおり、電力も飽和状態であるが、エネルギー情勢は、いつどのように変わるかわからないので、将来を予測しながら、この問題について真剣に取り組んでいきたい。

## 模索し、努力しながら予算化を

～産業対策～

小川議員：長浜町の商業を發展させようとしても、周辺の農林漁業関係の収入が増えなければ、品物は売れないが、これに対して町はどのような手を打ってきている

のか。

ミカン問題にしても、オレンジが完全自由化になれば、みかん農家戸数は半減し、価格は大暴落することなどを県青果連が依頼した学者グループが発表している。

このような農業問題に対して、具体的にどうするのか。

二宮町長：農業については非常に冷え込んでおり、貿易自由化などの外圧によってかなり影響を受けている。農業は本町の基幹産業であり、振興についてはいろいろ模索し、努力しながら予算をつけている。農協の自主性を尊重しながら町がアドバイスをして、農協が実施していただく考えである。キウイフルーツは、現在十五畝位できており、価格的にも明るい見通しである。ぶどうもかなり出荷しており、優品の産地として發展させるべきである。

小川議員から助言いただいた問題については、農協と町で作っている協議会で検討し、情勢をふまえて、長浜町に何が適切か、何をやらなければならないかなどを判断して取り組んでいきたい。

## 愛媛県知事選挙結果

1月15日執行された愛媛県知事選挙の結果は次の通りです。

### 長浜町での選挙結果

(カッコ内は前回分)

△有権者	9,451人 (9,673人)
△投票者	7,072人 (6,730人)
△投票率	74.83% (69.58%)
△有効票	7,015票 (6,631票)
△無効票	57票 (99票)
△得票 (多い順)	
白石春樹	4,975票 (4,951票)
菅原辰二	1,659票
元岡 稔	381票 (389票)



「お早うございます」。今日も子どもたちの元気なあいさつで一日が始まります。五歳児四十人、なんともにぎやかで、個性豊かな子どもたちが私の受け持ちです。

当園では、基礎体力づくりとしてマラソンをしています。「ファイト、ファイト」と大きな声を出すことで、肺を強くし、マラソンの後には、水で手や顔を洗い、冷たい水を飲み、部屋に入

り、骨を丈夫にすることを目的にしています。四月から始めて雨の日以外はほとんど毎日実行しています。五歳児は少しずつ距離を延ばし、大和橋を目指しています。初めのころは、嫌がる子、列からはみ出す子がいり、体力に個人差があるため、間が開いたり、いろいろありました。今では列を乱すこともなく、みんな元気いっぱいがんばっています。

（長浜幼稚園保育・沖江紀代子）



マラソンできたえる園児たち

る日でも、膚をさすような寒さの中を「ビイビイ」「ファイト」「ビイビイ」「ファイト」と笛を合図に大きな声を出して走っています。

十二月十八日、ついに大和橋へ。前の日に「あしたは、大和橋までいくよね。がんばるぞ」という一部のささやかに全員が「エイ、エイ、オー」と声をあげ、いつも私といっしょにしていることを、子どもたちが自発的にやっつけてのけます。ほんとうにほほえましいことです。

大和橋が見え出すと、笛の音もかけ声も大きくなり、私も子どもたちも、「もう少し、もう少し」と気持ち先走ります。あと五歳、四歳、と五つ、ついで。大和橋だぞ。子どもたちの喜びに満ちた声が響きわたります。満足そうな顔、達成に喜ぶ顔、誰もが生き生きとしています。

子どもと手をとり合い、抱き合っ

て私も童心に帰って喜びます。これからも、園生活でのいろいろな体験を通して、心も体もたくましく、誰に対しても思いやりのある、やさしい子どもたちに育ってほしいと願っています。

### ビタミンは

## 体の潤滑油

ビタミンCが風邪によいなど、最近はある種のビタミンが病気に効くということから、ビタミンB群が起こっています。ビタミンはどんな働きをする栄養素なのでしょう。また、体に取り入れるにはどうしたら一番よいのでしょうか。

わたしたちが、生命活動を営んでいくには、数々の栄養素の助けが必要です。ビタミンもその一つ。ビタミン自身は体のエネルギー源にはなりませんが、エネルギーを効率よく使うなど、体の機能をス

ムーズにする「潤滑油」のような働きをします。

ビタミンが不足すると、それぞれ特有の症状を持った欠乏症が起こります。例えばビタミンAが足りないと「夜盲症」に、B<sub>1</sub>が不足すると「脚気」という具合です。

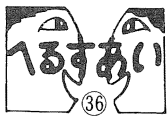
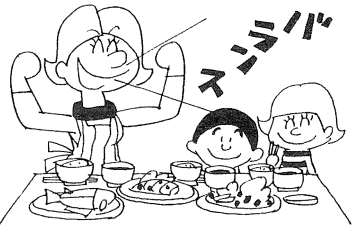
今日まで発見されているビタミンは、A、B<sub>1</sub>、B<sub>2</sub>、C、D、Eなど、約二十種にのぼります。この中にはごく少量、体の中でつくられるものもありますが、ほとんどは摂取されます。

このようにビタミンは体の中でつくられたり、食物に含まれる自然の栄養素なのですが、重要性が明らかにするにつれて、人工的に合成、生産されるようになりました。

人工的につくられたビタミンを薬のように取り入れる「これ自体は悪いことではありませんが、なるべくなら食物から取り入れるようにしたいものです。というのはいろいろなたビタミンが含まれるさまざまな食物を摂取することで、ビタミンだけ

でなく、同時に他の栄養素をバランスよくとることになるから

です。



かぜのような症状でもまったく別の病気にかかっていることもあります。ですから、自分で判

から、自分で判

断して「かぜをひいたのですか」といふかかき方は、正しいかかきかたとはいえないのです。

では、どういふかかき方をすればよいでしょう。まず、症状をできるだけくわしく話します。たとえば発熱している場合であれば、

非常に大切なことなのです。たとえば、熱や咳があり、

身体がだるいといいます。ただのかぜかもわかりませんが、肺炎や結核、子どもならば麻疹(はしか)かもしれない。

かぜのような症状でもまったく別の病気にかかっていることもあります。ですから、自分で判

## 医師のかかり方 具体的に症状を説明して

何日前から何度の熱が続いているとか、朝は下がっているが夕方から夜にかけて発熱する。また、咳が出るということについても、痰も出るのか、どんなときに咳が出るのか、咳をすると痰が出たり背中や胸が痛むというように具体的に話します。

また、都会などで大きな病院にかかるときには、方言にも注意しなければなりません。その地方独特の言いまわしだと、理解されにくく、想像で判断されるかもしれないからです。

上手な病気の治し方とは、上手に医師に症状を説明するところから始まるのではないのでしょうか。

(保健婦・原間)

へるすあい(ヘルスタイ)とは「健康の目」

## 応急手当の知識

### 患者の移動

病人、ケガ人は、救急車や医師がくるまでなるべく動かさない方がよいでしょう。しかし、次のような場合には、移動させる必要があります。

▼危険な場所に倒れているとき(交通量の多い道路、事故を起こした自動車の中、火災現場、ガスが充満している部屋など)

▼狭い場所に倒れていて、応急手当をしたり、安静が保てそうもないとき(トイレ、風呂場、玄関など)

患者を移動させる前にまず、移動場所と経路を確認しておきます。経路にある障害物は取り除いておきましょう。

### 移動方法

〈一人で言う場合〉  
トイレ、自動車の中にいる人を移動させるには、まず外へ引き出さなくてはなりません。自動車の中から外へ出すときは、段差のある場合は、後ろから抱え込んで腕を取ります。トイレから廊下へなど、段差のないときは、衣服をつかんで引き出すのがよいでしょう。

次に移動場所ですが、ベッドの上や広くて平らな場所へ移します。そのとき、患者に意識があつて歩けるようなら、肩を貸すぐらいで大丈夫です。子どもや体重の軽い人なら抱いて運びましょう。そのほか、背負ったり、腰の上

に乗せて運ぶ方法もあります。体重のある人を移動させるときは、毛布やシーツに包み、端をつかんで引いたり、急を要するときは衣服をつかんで仰向けの状態で引いていきます。

階段を下りるときは、狭い所から外へ引き出すときの要領で後ろ向きで降りていきます。

〈二人以上の場合〉  
患者の腕をそれぞれの肩にかけ、二人が患者の尻の下で手を握り合せて運ぶ方法は、足にケガをしている人の移動に役立ちます。ただし、患者は二人の救助者の肩に手を回さなければなりませんから、意識のある場合に限ります。

三人、四人で運ぶときは両側から患者をはさんで抱え、頭側を抱えている人の合図で患者をひざの上に乗せ、全員同時に立ち上がり、患者の足の方向へ進みます。

移動中は、患者の顔色や呼吸の変化に注意し、異変がみられたら無理をしないで移動場所を変更しましょう。

~~~~~

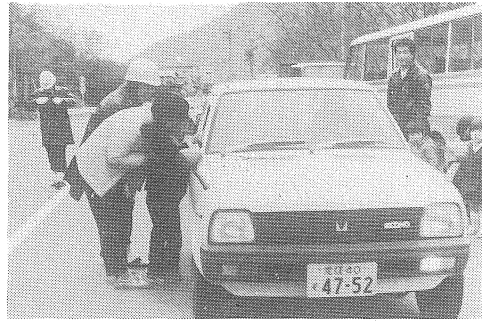
### ふぐ中毒を 防ぎましょう

ふぐ毒は、肝臓、卵巣などの内臓が特に強く、ふぐの種類によっては、皮、肉などにも有毒のものがあつて、ふぐ毒には、テトロドトキシンという毒素で、青酸カリウムの約十倍の毒力があるといわれています。

現在でも完全な解毒剤はありませんので、素人料理は絶対しないよう注意しましょう。

### 交通茶屋で安全運転

長浜幼稚園



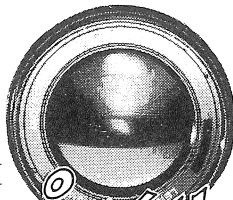
線の上老松付近で、長浜幼稚園が交通茶屋を開設。

年末を迎えた十二月十三日、県道大洲・長浜園児たちおよそ八十人と保母、安協の役員、長浜警察官派出所の署員が、園児たちのつくったサンタの飾りをつけたアメ玉を走りゆくドライブに渡し、交通安全を呼びかけた。

### 町長らが巡視

消防団年末警戒

十二月二十八日午後九時から、二宮町長、門田助役、津田・久保正副消防団長、上田本部長、松田大洲警察副署長らが、年末警戒にあたって、町内十六か所の各分団詰所を巡視し、消防団員を激励して終わった。年末警戒は三十日まで行われ、火災防止に努めた。



クリスマスパーティー

### 歌や踊りでクリスマス

長浜保育所

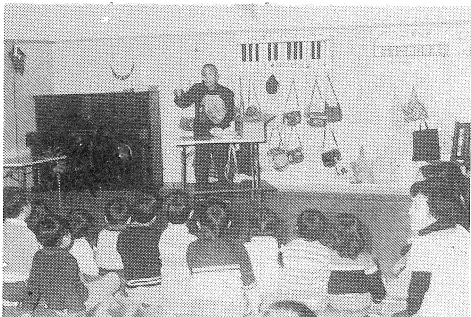
十二月二十四日、町体育館で長浜保育所の園児や父兄あわせておよそ百二十人が参加してクリスマス発表会が行われた。日ごろ練習した歌や楽器演奏の成果をお父さんやお母さんたちの前で披露した。父兄たちは園児たちのリズム感あふれる動きに見入っていた。



### マジックショー開催

長浜保育所

長浜保育所では、一月七日、三月に卒園し小学校へ入る園児たちのために、下須戒の入船好留さんを招いて、マジックショーを開いた。ハンカチの中からキラキラメルや生きたヘビなどがでてきて、園児たちは驚いたり、喜んだりして楽しいひとときを過ごした。



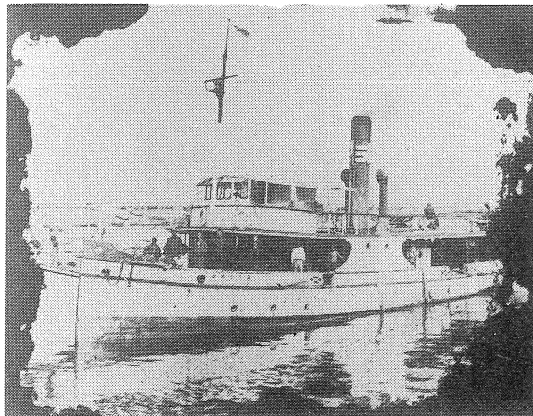
## 町の歴史

18

明治維新の文明開化の波は産業振興の面にもあらわれてきた。いわゆる産業革命である。長浜町では都市より五十年位のズレをおいて進展していった。

養蚕業が明治十五年（一八八二年）下井小太郎の喜多郡長就任とともに盛んになり、長浜でも白滝、豊茂を中心として明治二十年以後活発になる。白滝には白滝製絲が明治二十九年、三友舎が同三十年に設立され、二百数十人の女工が就業してにぎやかだったという。出海の金山鉱山が明治二十七年に、豊茂の出石鉱山が同四十一年に大阪の入石原久之助によって採掘を開始、盛況を極めたときは、どちらからも五百人程が従業していた。肱川の筏流しも、明治二十年ころから次第に活発化

し、明治三十三年肱川材木株式会社設立、ついで大正二年伊予材木商會、大正八年伊予材木株式会社設立となる。また道路開通までの長浜の交通運輸の中で、肱川の川船の役割は大きかった。明治から大正にかけて肱川沿いに約二百二十八艘の川船があり、坂石、鹿野川から林産物、菅田、大洲からは農産物、内子、五



末永回漕店の宝安丸

十崎からは晒蠟和紙、木炭、銅鉱が運ばれた。上り荷は長浜、大阪から肥料、塩、砂糖、雑貨、食品などで、このころは大洲より活気があり、江湖の舟だまりには毎日四十〜七十艘の川船、十〜二十艘の内海帆船が出入したという。舟運とともに海運も盛んになった。明治十七・十八年には大阪商船、宇和島運輸が寄港、明治四十年には、長浜の末永四郎平が回漕店を開始、高浜・三津・三机線、三机・宇品線を就航させた。宝安丸の名は、老人の昔話によく出てくる。明治末期ごろは木蠟も盛んになり、大正の初めに久保田、赤城の採蠟工場ができた。漁業も八つの漁業組合が設立され、著しい進境を示した。

長浜町の躍進ぶりをうかがうことができる。  
（長浜町文化財保護審議会委員、久保七郎）



# 申告は正しく、お早めに

昭和五十七年分の、贈与税の申告は二月一日から、所得税の確定申告は二月十六日から受け付けが始まります。申告期限はいずれも三月十五日ですが、期限間近になりますと税務署はたいへん混雑します。申告はできるだけ早く行うようにしてください。

なお、町民税については、確定申告をする必要がない人でも、長浜町に住所のある人は申告をしなければなりません。

## 正しい所得税の確定申告を

所得税の確定申告は、一年間の所得とその税額を、納税者が自ら正しく計算して申告し、納税するという申告納税制度になっています。確定申告をしなければならぬ人が申告しなかったり、正しくない申告をしたりしますと、後で不足の税金を納めるだけでなく、加算税や延滞税も納めなければならぬこととなります。

次のような人は所得税の確定申告が必要です。

- ①事業をしている人、不動産収入のある人、土地や建物を買った人などで、昭和五十七年中の所得の合計額が、基礎控除、配偶者控除などの合計額を超える人。
- ②サラリーマンで給与の年収が一千万円を超える人、二か所以上から給与を受けている人、給与以外の所得が二十万円を超える人。

税務署から申告書用紙や「申告

書を書きかた」などが送られている方は、必ずその申告書用紙で申告してください。「申告書を書きかた」などを参考に、申告書の二面から番号順に記入していくと、所得や税額の計算が簡単でできるようなっています。

所得税の納期限も三月十五日です。期限内に納税を済ませましょう。納期限を過ぎますと、未納税額に対し延滞税がかかります。所得税の便利な納税の方法として、銀行などの預金口座から振替によって納税する、振替納税の制度がありますのでお勧めします。

## 贈与税の申告を

### お忘れなく

贈与税は、個人から財産をもらったときに、財産をもらった人にかかる税金です。昭和五十七年中に個人からもらった財産の価額の合計が六十万円を超えるときは、贈与税の申告をしなければなりません。納税の期限も申告期限と同じ三月十五日となっています。

## 相談はお気軽に

税務署は、納税者のみなさんからの申告などを直接受け付けて処理する窓口ですが、いろいろな税金の相談についても、それぞれの担当の職員がお答えしています。税金についてわからないことや知りたいことがありますら、お近くの税務相談室や税務署にお気軽に相談してください。

## 受話器は、まちがいに気をつけよう

日ごろから電報電話をご利用いただきありがとうございます。最近「お話し中ばかりで電話がかからない、故障ではないか」また「間違いないか」といふようなお話をよく聞きます。調べてみると受話器がはずれたままのものがほとんどです。うる覚えや、ダイヤルを指止めまでキッチンと回していないものが多いです。



こたつを出るときはスイッチを切りましょう

もめん綿のふとんは、軽いアクリル系のふとんより保温力がすぐれています。アクリル系のこたつぶとんでも毛布を併用すると消費電力量が約二〇%も少なくなります。

たとえば、五〇〇ワットのこたつを一日八時間使用する場合に二〇%使用電力量が減少すると、一か月に約十二キロワット時少なくなります。ひと冬で約四十八キロワット時、石油にして約十三リットル(牛乳ビン六十五本分)相当の省エネルギーとなります。

★話し中になり、大切な緊急の電話もかからない

★かけ損、時間とお金のムダ

★お客様、お得意様、知人、友人など相手に多大の迷惑

電話機の周囲はキッチンと整理整頓、受話器が浮いている場合があります。

電話はスピードが生命。ちよつと待たされても長く感じるもの、ムダなく、よりかかやすい電話になるようお互いに注意し、ご協力いただきますようお願い致します。かけて損、かかって迷惑、間違いない電話  
ダイヤルはメモを見ながら正確にまわしましょう。  
大洲電報電話局

## 保険料は所得から

### 控除されます

#### 国民年金

国民年金の保険料が「社会保険料」として、所得から控除されることをご存じでしょうか。

今年も昭和五十七年分の所得について、確定申告する時期が近づいてきました。本人や家族が支払った国民年金の保険料は、所得税の確定申告のときに、申告すると「社会保険料」として、所得から差し引かれることとなりますので、実質的な減税となります。

五十七年中の保険料は次の通りです。  
◎定額保険料を納めている人：六

## 交通災害共済に

加入しましょう 家族そろって  
昭和五十八年度愛媛県市町村交通災害共済の加入申込みの時期がきました。この制度をみんなで十分活用しましょう。  
なお、詳しいことは役場総務課までお問い合わせください。

## 元森林組合は「役場分室」に

長浜の消防署の隣にある元森林組合の建物は、ことしから名称を「役場分室」として利用することになりました。  
今後、ここで会合などを行う場合は、場所名に「役場分室」を使用しますのでよろしくお願ひします。

# 表彰

## 宮本幹之進さん

### 住民活動に功績

長浜二十区の宮本幹之進さんは、長年にわたり「小さな親切運動」を提唱し、住民参加の明るい地域づくりに貢献されたことにより、十二月十六日、宇和町で開かれた昭和五十七年度資源受護・住民活

動推進大会の席上、伊達博愛媛県  
コミュニティ推進協議会大洲地方  
協議会長から表彰されました。

### 稲垣交通指導員

#### 交通安全に功績

婦人交通指導員の稲垣美恵子さ  
ん(三)は、交通安全協力に多大な  
功績があつたことにより、十二  
月二十七日、山下紀勝大洲警察署長  
から感謝状を贈呈されました。

### 金平さんが

#### 愛媛新聞社賞

#### 第35回新春囲碁将棋大会

新春恒例の第三十五回新春囲碁  
将棋大会が一月四日、役員分室で  
開かれ、町内外から愛好者二十五  
人が参加して熱戦がくり広げられ  
ました。

結果は次の通り。

#### 囲碁の部

A級 (愛媛新聞社賞) 高田善三郎(大洲市) 金平憲(長浜) (中央公民館長賞) 浜村市太郎(長浜) ▽B級 (町長賞) 石川仁(大洲市)



海なかの岩にぐだけて散る波の  
沒り日に染まるその水けぶり (森  
本一碧) 1983年は明けて正月は過  
ぎたが、伊予灘は冬の海である▲  
屠蘇を頂き、雑煮で祝って心を新  
にしても生きとし生けるもの等し  
く老化し、生命の終りが来る宿命  
に生きているのである。それ故に  
か、われわれの祖先は野の幸山の  
幸を大切に、食生活の中に取り入  
れ、正月には七草がゆ、春には蓬  
餅、夏にはかしわ餅と長命を願っ  
ての食習慣を残したのではあるま  
いか▲昨年(1982)は熟年という文字をよく見た。また口にするようにな  
った。フランスには「エレガンス  
は大人の特権である」ということ  
わざがあるが、大人の魅力とは何  
であろうか。年をとるといことは、  
肉体が変化し、身体の線はくずれ、  
肌の色はさえなくなり、小じわも  
ふえて直視するのは辛いからだ。  
しかし、さけて通れない老いの道  
である。老人は年齢に誇りをもつ  
て、老木には老木の貫ろくと美が  
あることを思い、立春がくると古  
木にも芽がふく様に老人達の心  
にもやわらかい芽を育くむ可能  
性を見いだせないものだろうか。  
自分も含めて老女性達よ、自分  
を一番よく知っている者は、自分  
であることを自覚し、新時代に  
生きる老女性はいかにあるべきか。  
若い女性から敬遠されることのない  
心の若返り法を如月の温かいこ  
たつにあたりながら居眠りなど  
せず、じっくり考えて見てはどう  
だろうか。

(愛媛新聞社賞) 松本正志(下須  
戒) (中央公民館長賞) 石田文男  
(長浜)

#### 将棋の部

A級 (愛媛新聞社賞) 田口次男(保内町) 谷本義春(大洲市) (中央公民館長賞) 香波多喜雄(肱川町) ▽B級 (町長賞) 長岡稀猿(大洲市) (愛媛新聞社賞) 石田熊八(長浜) (中央公民館長賞) 池浦繁利(長浜)

#### 寄付採納

○出海保育所母親クラブ：とび箱  
六段、パロマガス湯沸器、サン  
ヨーミキサーを出海保育所へ。  
○沖浦保育所母の会：ヨド物置ま  
どした一セットを沖浦保育所へ。

#### 結婚



12月のトップは  
山口正明・千恵さんのカップル

|     |       |        |
|-----|-------|--------|
| 住 所 | 氏 名   | 婚姻届時年齢 |
| 沖浦  | 山口正明  | (二四)   |
| 住 所 | 氏 名   | 婚姻届時年齢 |
| 長浜  | 佐々木千恵 | (二四)   |
| 出 海 | 酒井一弘  | (二六)   |
| 長 濱 | 久保廣志  | (二六)   |
| 豊 茂 | 金澤スエノ | (二七)   |
| 双 海 | 武領由加里 | (二八)   |
| 柳 生 | 寶生 学  | (二八)   |
| 伊 予 | 武領由加里 | (二八)   |

#### お誕生おめでとう!!

57年12月届出分(敬称略)

|     |        |    |    |
|-----|--------|----|----|
| 住 所 | 保護者氏名  | 続柄 | 児名 |
| 仁 久 | 島田千代一  | 長女 | 翔子 |
| 沖 浦 | 松本 信一  | 長女 | 典子 |
| 長 濱 | 金澤 哲彦  | 長女 | 知子 |
| 今 坊 | 橋岡 正 彦 | 長男 | 正憲 |
| 豊 茂 | 岡本 陸生  | 長男 | 隆寛 |
| 下須戒 | 船津 一彦  | 長男 | 恵司 |
| 沖 浦 | 二宮 隆義  | 長女 | 靖恵 |

#### おくやみ

57年12月届出分(敬称略)

|     |       |       |
|-----|-------|-------|
| 住 所 | 氏 名   | 死亡時年齢 |
| 白 滝 | 小石 玉子 | (六三)  |
| 穂 積 | 二宮 隆  | (二三)  |
| 長 濱 | 高橋ハルヨ | (六六)  |
| 出 海 | 田河彦之進 | (八四)  |
| 白 滝 | 平田 善盛 | (七五)  |

**共同電話**

ご承知のとおり共同電話は、1本の線を2軒が共用していますので、相手の方がお話し中だと使えません。共同電話をお持ちの方で、急用のとき話ができなくてお困りの方が多いようです。

単独電話に変更ご希望の方は、電話で結構ですので、お気軽に電報電話局へご相談ください。

伊予長浜電報電話局 TEL 2-0000 番

|     |       |      |
|-----|-------|------|
| 下須戒 | 中野 浩  | (九二) |
| 出 海 | 池田ヲコ  | (八七) |
| 下須戒 | 日野 朝美 | (八二) |
| 長 濱 | 上田 馬子 | (八一) |
| 仁 久 | 岩崎 弘  | (六六) |
| 白 滝 | 福田 トメ | (八一) |
| 長 濱 | 木下ムヨ  | (八〇) |

### 編集後記

一年中で一番寒い季節を迎え、手がかじかみながら筆を走らせています。

ところで最近読んだ本で、高田好胤さんの「心」という著書の中に次のようなことが書いてあります。

「自分さえよければよしとする小さな利害にとらわれず、永遠なる彼方、はるかなる彼方に向って無心に事業を押し進めて行く。こういう心がなかつたら、本当の仕事はできないのではないか。そして、そういう人の姿をみて心から感動する。この心から感動するというのが素直な気持ちが大切である。現代はストレスの時代といわれ、あまりにも刺激が多すぎます。感動すべきときに感動するといふ、心の素直さを持って生きたいものです。」 (お)

### 人口世帯数

楽しく住みよい町、豊かで働きがいのある町  
美しい人情と文化の町をつくり、人口をふやしましょう

|     |                                   |                        |
|-----|-----------------------------------|------------------------|
|     | 1月1日現在                            | 前月との比較                 |
| 人 口 | 12,607人<br>(男 5,984人<br>女 6,623人) | 19人減<br>( 6人減<br>13人減) |
| 世帯数 | 3,867世帯                           | 3世帯減                   |

