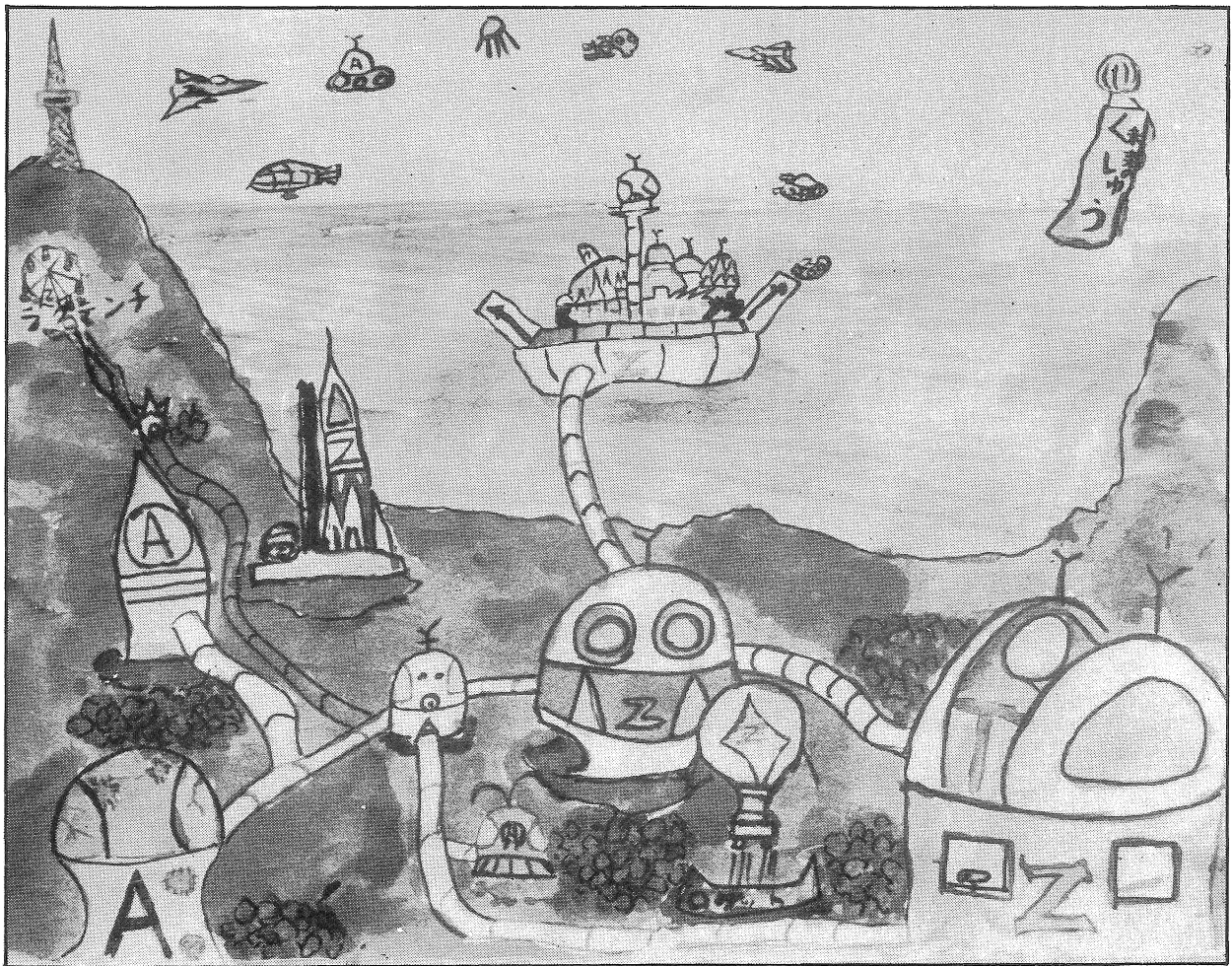


広報 ながはま 8月号



遊び場所、宇宙旅行

榎生 兵頭 利平 (12歳)

宇宙たんけんをすること
なんだ。
早く行きたいなあ。
どんなところかなあ。

ぼくのゆめは、

上げ基地があつた

らいいなあ。

ロケット打ち

けるように、

ツトに乗って

月や星にもい

います。

いいなあと思

います。

もつと遊ぶ場

所があつたら

いいなあと思

います。

でも、平地

が少ないので、

かいはつして、

もつと遊ぶ場

所があつたら

いいなあと思

います。

でも、平地

が少ないので、

かいはつして、

もつと遊ぶ場

所があつたら

いいなあと思

います。

でも、平地

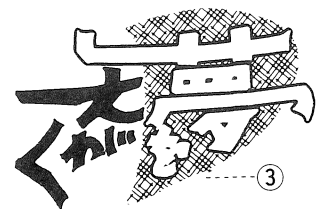
が少ないので、

かいはつして、

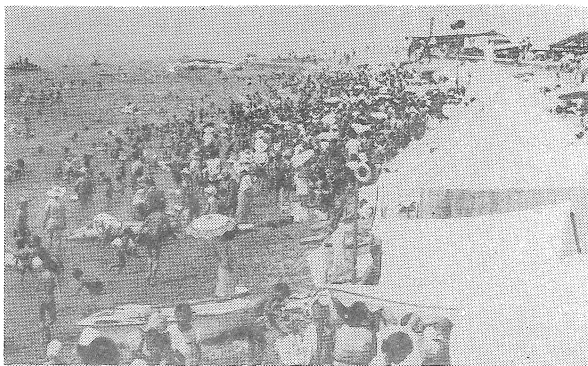
もつと遊ぶ場

所があつたら

いいなあと思



こんな町になったらなあ...ノ
より豊かさを求めて、あすへの
夢を育てよう。
表紙は、あなたにも夢を求めます。



連日、数百、数千人の人出でにぎわう長浜海水浴場。

望まれる積極的対応

海水浴客とわが町商店

アンケート調査

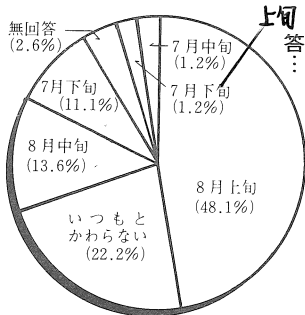


海水浴客の足をどのようにして誘い止めるかが商店側の課題では？

夏盛り。長浜の夏は、ことしも海水浴客でいっぱい。一年中でもっともにぎわっています。昨年の夏季期間中に長浜海水浴場を訪れた行楽客（町内の人も含む）は、のべ約四万七千人。

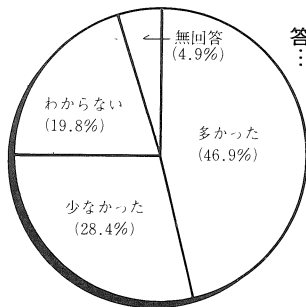
さて、この行楽客が、わが町の商店におよぼす影響は、どうであろうか。町では、今後の商店街づくり、観光行楽行政推進の資料とするため、昨年九月に行った「海水浴客の消費動向に関するアンケート調査」の結果をまとめましたので、そのおもな点を紹介します。

この調査は、町内の商店百店を無作為で抽出、アンケート方式で回答を求めたもの。回収率は八七・一％でした。



所感：八月に多いのは、学校が夏休みに入り、家族連れが多くなるためと思われる。したがって、さらに、夏の行楽は長浜海水浴場へ」と、客の誘致に努めれば、もっと海水浴客を増やすことができ

問：お客が多かったのは、いつごろ…

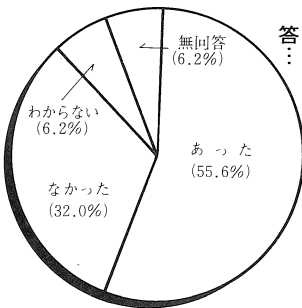


答：…

所感：長浜商店街は第一、第三日曜日が定休日のため、町外からの客にとっては不便である。沖浦の海水浴場の付近の店では、この日がとくに客が多かったという。したがって、長浜町商店街の休日、夏季期間だけでも、平日に変更してはどうだろう。

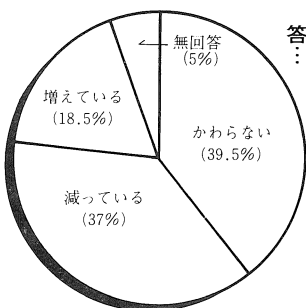
問：よく売れた品物は…

答：飲み物、海水用品、うどん、果物、氷・アイスクリーム、化粧品、菓子、ビール、下着、ケーキ、フィルム、ワンピース、その他の順。



答：…

所感：飲み物やうどんなどの軽食がよく売れているようであるが、もっと宣伝に努めれば、他の品物もよく売れるのではないか。

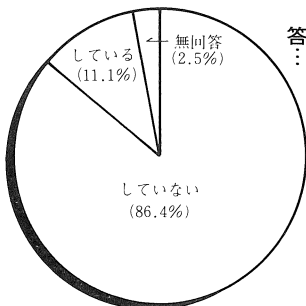


答：…

所感：「減っている」と答えたうちの四割が「町外の客を対象と

所感：「あった」と「なかった」の大きな差異は、業種の違いによるものと思われる。今後、夏は客の動向とタイアップしてゆく必要があると思われる。たとえば、商店連盟が、海水浴客に関係の深い飲食物の特売を行うなども、一つの方法ではないだろうか。

石油消費節減のため、給油所の日曜・祝日休業にご協力下さい。



答：…

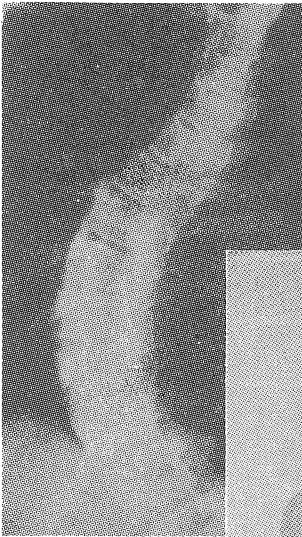
所感：商店主は、もっと積極的な姿勢をもち、魅力ある商店街づくりの工夫が必要ではないか。たとえば、共同して、あるいは、商工会と観光協会名でも、海水浴場付近に、お帰りの際は、ぜひ長

「しているため」と答えている。しかし、海水浴客は前年より増加しているのに、この作用はなぜか。その原因として、最近の客は、マイカーによる家族連れの一日行楽といった小旅行型になってきており、行楽地での物の消費を余り必要としないようなものになっているからではないかとも考えられる。したがって、これらの傾向を逆に利用する商法はないものだろうか。

背骨が曲がる

脊柱側弯症とは

もともと真っすぐでなければならぬはずの背骨(脊柱)が、なにかの原因で側方に曲がる症状を「脊柱側弯症」といいます。弓状になったり、ひどい場合はS字状に曲がることもあります。わずかに曲がっていても異状です。



側弯症の脊柱

発育盛りの小、中学生に、背骨が曲がる「脊柱側弯症(せきちゆうそくわんしょう)」が増えているのをご存知でしょうか。
 私たちの町でも、長浜中学校で昭和五十二年の春以降に行った検診で、六十六人もの生徒が脊柱側弯症と診断され、原因がはっきりしない困難性の中で、治療と予防に懸命の取り組みが行われています。
 未検診の小学生(とくに高学年)にも不安がつのります。しかし、それにもまして、古くから知られるこの疾患が、現代っ子のうえになぜ異状に現われ始めたのか。
 今すぐに、そして、未来の子供たちのためにも、予防と治療への認識が求められます。
 脊柱側弯症を知ろう。そして、防ごう——この願いを込めて、とくに矢野一栄養護教諭からの長中の状況レポートもまじえてお伝えします。

脊柱側弯症を防ごう

長中生徒からすでに66人



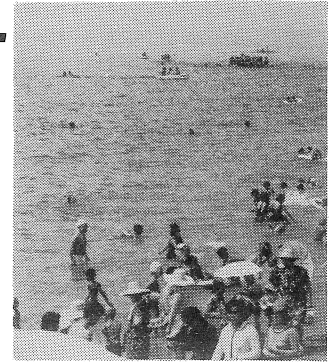
一側弯症重症患者の体形

町、研究協を設置 郡医師会も最重点病に

脊柱側弯症が多発。
 この事態を重く見た文部省では学校保健法を改正。今年度から全

一方、喜多郡医師会では、これまで学校保健の最重点病を心臓病として取り組んでいましたが、このほどこれを脊柱側弯症に切り替

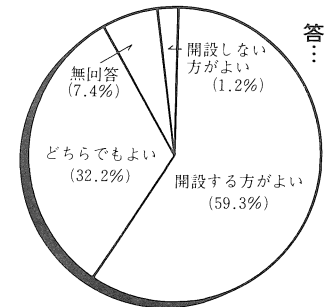
国の小、中学校で集団検診を行うことなどを決め、この疾患の本格的な取り組みを開始しました。
 また、町では、この疾患が小、中学生を中心とする発育期のものであることから、これまではすべて学校保健にゆだねていましたが、七月十八日「脊柱側弯症研究協議会」を設置しました。これによって町内全域を対象とした総合的な機関として、指導援助の態勢を充実、学校を中心とする側弯症対策に強力な支援を行ってゆくことになりました。



浜町商店街でおみやげをどうぞなどの看板を設置するなど…

問：今後の海水浴場開設について、どう思うか

所感：約六〇%の賛成者を見ると、やはり海水浴場を生かした長浜の夏が望まれていると思える。全町民あげて、積極的に取り組む姿勢がほしい。



答：

拠出年金 (54年7月から) スライド率3.4%

年金種別等	改正前(月額)		改正後(月額)	
	25年納付	10年年金	5年年金	18,108円(8月から) 20,108円
老齡年金	25年納付	37,925円	39,225円	
	10年年金	23,925円	24,742円	
障害年金	1級	48,133円	49,792円	
	2級	38,508円	39,833円	
母子遺	子等1人	38,508円	39,833円	
	子等2人	40,508円	41,833円	

福祉年金 (54年8月から)

年金種別等	改正前(月額)		改正後(月額)	
	1級	2級	子等1人	子等2人
老齡福祉年金	16,500円	20,000円		
障害福祉年金	1級	24,800円	30,000円	
	2級	16,500円	20,000円	
母子福祉	子等1人	21,500円	26,000円	
	子等2人	23,500円	28,000円	

拠出年金と福祉年金が次の通り引き上げられます。

国民年金引き上げ

脊柱側弯症を防ごう

長中の対応と成果に注目

脊柱側弯症は、紀元前から知られていたといわれる疾患でありながらも、余りにも閉視され、しかも専門医がきわめて少ないことなどもあって、この疾患に対する私たちの認識は、きわめて薄いといえましよう。

そこで、この疾患について知ろうとするとき、何にたよればよいか。もちろん専門書も出されていますし、

数少ない専門医をたずねることも必要でしょう。

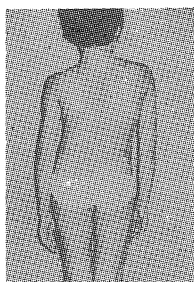
しかし、私たちの場合、今は、何よりもこのたびの長浜中学校の対応と研究に注目したいと思えます。

同校では、五十二年春から約一年がかりで行った一、二、三年生全員の検診で、四十四人の生徒が側弯症と診断されていたり、矢野栄養護教諭を中心とした長中の対応は、愛大医学部の野島教授の支援も得て、治療と予防の両面できわめて積極的な取り組みが続けられています。とくに、原因不明ゆえに決め手のない予防策にも、数々のデータや独自の研究の結果が打ち出されて、生徒の家庭にも

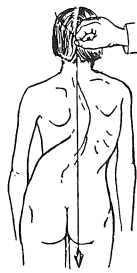
発見方法

肩の高さ、ウエストの不均衡

早期発見、早期治療は、側弯症においても、もっともたいせつなことです。それによってたいへん厄介な本症も問題を残さず治すこ



肩の高さに差がみられる



もっとも簡単に効果のある策は学童期の子供をもつ親や学校の先生が子供の姿勢に注意することです。とくに膚を出してすぐすことの多い夏場は発見のチャンス期です。また、親が子供といっしょに入浴することも早期発見につながります。

家庭でできる簡単な発見法は、子供を上半身はだかにし、起立させ背中をよくみることで、背中をみるポイントは両方の肩の高さ、背中の突出の有無、両側のウエストの形です。もし、側弯があると肩の高さの左右の差、背中の突出(肋骨隆起)、左右ウエストの不

長中の状況



養護教諭 矢野 栄

啓発されています。また、治療にも広い方法が研究採用されており、中でも、側弯体操と野島教授考案のけん引機を組み合わせた療法では、多くの重症患者を回復に向かわせているなど、

軽症者も含めて、きわめて高い成果をあげています。このような先進的取り組みから同校はこのほど、野島教授の特別な計らいで、愛大医学部から、側弯症モデルスクールに指定され、

初検診で44人 圧倒的に多い女子

長中(現在生徒五百二十八人)の場合、昭和五十一年四月のある日、一女生徒が側弯症治療の装具を身につけて登校したことがきっかけ。

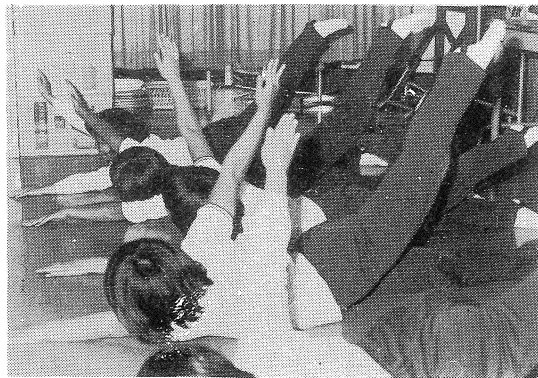
「ほかにもいるのでは」と関心が高まりました。さっそく資料集めにかかったものの、きわめて乏しいことから旭川医大の竹光教授、愛大医学部の野島教授らの指導を仰いで、取り組みを開始。

五十二年春から五十二年春までの約一年がかりで、体位測定の際、生徒ひとりひとりを前かがみさせて、肩の左右の高さ

の差などを調べました。その結果、四十四人(男二人、女四十二人)もの側弯症患者を発見、大きな驚きであり、

その後、今年一月の検診で新たに十二人(男一人、女十一人)と、し春に入學した一年生から十人(男二人、女八人)の患者が発見されました。

この生徒たちの症状の度合いをみると、四十四人のうち十六人が



側弯症体操をする患者生徒(長中で)

治療効果は大

根気続かず悪化する者も

患者の治療は、これまでのところは学校保健を中心として対処してきており、装具療法(コルセットなど)、運動療法(側弯体操、けん引療法などで臨んでき

ています。その結果、たとえば一年後には、当初診断の四十四人のうち十六人もいた重症患者は三人にまで減り、軽症者は六人が回復するなど、根気強く正しい治療に専念するうえには、大きな効果が現われています。

長中には、他校にはない野島教授考案のさく引機、町費で購入されたぶらさがり機、

さらに予防と治療への充実が図られることになりました。このような状況からして、同校の成果から認識を得てゆくことは、きわめて身近で手早く、有効的であると思えます。

一〇度以上で装具治療や手術が必要な重症、二十八人が一〇度以下は、軽症。とし一月診断者の場合は、十二人のうち六人が重症、六人が軽症。この春入学の一年生十人については、精密検診に移している段階です。

長中のこの患者数は、これでも全国平均並みで、いかに側弯症が多くなっているかがわかります。

脊柱側弯症を防ごう

均衡がみられます。また、子供を前屈させると、背中の突出は一層はつきりします。

原因

80%が不明

側弯症の原因は、約80%が不明で、残る20%ほどが明らかです。

原因不明のものを「特発性側弯症」とよび、原因の明らかなるものを「症候性側弯症」とよびます。脊柱側弯症は特発性側弯症を代表するほどで、そのほとんどが原因不明です。

発生の特徴

75%が思春期

特発性側弯症は、骨成長期の子どもの疾患です。側弯発生時期により次の三つに分けられます。

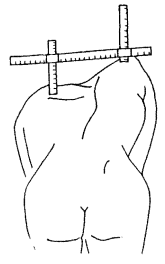
①乳幼児側弯：○歳から三歳に発生する側弯です。発生率は低く、特発性側弯全体の約5%です。

②学童期側弯：四歳から九歳までに発生する側弯です。発生率は約20%です。男女比ではやや女子に多くみられます。

③思春期側弯：十歳から骨成長が終了する時期まで（男子では十六、七歳、女子では十五、六歳）に発生する側弯です。この時期に発生する側弯がもっとも多く約七五%です。しかも男女比では圧倒的に女子に多く、女子は男子の八〜十倍です。



前屈すると肋骨(ろっこつ)隆起がはつきりする



へい害

美容損い、心肺にも

側弯症になると、第一に美容をそこないます。この疾患は思春期の女子に多いだけに重大です。また、骨成長が完了し成人になると背痛、腰痛、坐骨神経痛、疼痛などが生じることがあります。このほか症状がひどくなると、肺や心臓機能などに重大な影響をあたえます。

治療法

まず専門的立場の人に

側弯症の治療方法には装具療法、ギブス療法、牽(けん)引療法、運動療法、手術療法などがあります。

しかし、側弯が発見されたら専門医、あるいは、学生の場合であれば、学校の養護の先生に相談されることをおすすめし、本紙上では省略します。

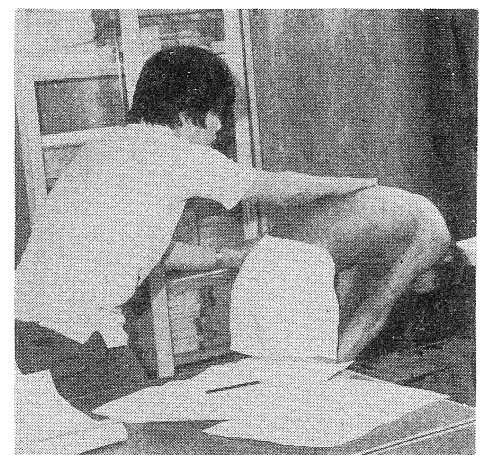
正しい姿勢、硬い寝具使用など指導

父兄にも強く啓発

②女子に患者が多いのは男子より、骨の関節が柔軟、座っている時間が長い、足をなげ

長崎市のある整形外科科医によると、側弯症に①右曲りの患者が多いのは、一般に人は、左よりは右に振り向きやすいため

長崎市のある整形外科科医によると、側弯症に①右曲りの患者が多いのは、一般に人は、左よりは右に振り向きやすいため
* 常に胸を張り、背筋を伸ばし、正しい姿勢を保つ。
* いろんなときにも横座りをしない。
* 偏食をしない。
* 栄養はバランスよく、甘いものはよくない。とくに、清涼飲料水は避けたほうがよい。
* カバンは左右交替にかける。
* 登校時は右肩から左へ、下校



検診を受ける長中生徒(長中で) 毎週1回愛大医学部から来校して治療や予防の指導が行われている。

時は左肩から右へ。
* 敷きぶとんは硬いものを使用する。
* 学習机は適正なものを使用する。
* 自分で常に確かめる(早期発見)。
* 鏡で、乳房の左右の高さの差、ウエストラインのバランスなどに異状はないかを見る。
* 保護者は最良の発見者。常に発見に努める(早期発見)。
* 子供といっしょに入浴、背中を流しながら観察したりする。
以上のようなことを呼びかけています。しかし、カバンの掛けかた一つにしても、徹底が非常に難しいのが実情です。

モデルスクールで強化

望まれる、まず健康、

長中は、今年度から側弯症モデルスクールに指定されました。このため、今後は毎週一回、愛大医学部整形外科から医師と理学療法士が来校して直接、治療や予防の指導に当たって頂くことになっており、喜ばしい限りです。ともあれ、私たちみんなが、早期発見と早期治療の重要性を認識するとともに、この脊柱側弯症発生の背景をよく見つけ、今後の予防に努めること。とくに父兄や教育関係者が共に、学習第一から「まず健康」に目を転じて頂くことが緊要だと思われま

声…長浜の本町通りは駐車禁止となっているのに最近、無断駐車が多く、通行者が迷惑しています。とくに夕方の買物時は混雑がひどいので、当局の指導をお願いします。(一 商工業者・39歳)

お答え…違法駐車については警察署の所管です。しかし、道路の広く安全な使用を願って、町からもこのことを警察署へ伝え、対応をお願いします。

なお、みなさんにもお願いします。

交通事故は、そのほとんどが交通ルールが守られていないところから起こっています。ともかく、このことをよく認識され、お互いに違反をしないよう、気をつけましょう。

警察署へ 町からも指導を要請

長浜本町通りの違法駐車



楽しい夏をおすごしてください

声…有線放送電話では1日数回の放送と時報が行われていますが、このほかに7時や8時、9時といった、ちょっとした時間に、時報チャイムを自動装置で放送してはどうでしょうか。外で働く者にとっては、ちょっとした助け役になるし、家庭でも何かと…。いかがでしょうか。

(無記名)

お答え…ご提言ありがとうございます。このご意見に対しましては、現時点では参考意見として留め置かせて頂ければと思います。と申しますのは……

第1には、そのご意見の賛同者がどれほど多数のものか分かっていないこと(必要度不明)。

第2には、1時間ごとのチャイムでは④チャイムの音に包まれたような生活環境になりはしないか⑤重要な時刻のチャイム時報効果を失うことにはならないか。たとえば、朝1回だからそれは6時、夕1回だから5時(勤務終了時など)だということが確実に分かるわけで、仮に1時間ごとのチャイム時報であると、今のチャイムは何時のチャイムかを逆に時計で確かめるようなことにもなりかねないこと⑥当施設は放送(番組)と通話が主体であること一などによるためです。ご了承ください。

問題点などもあり「参考」に一時間置ききのチャイム時報

今月の声

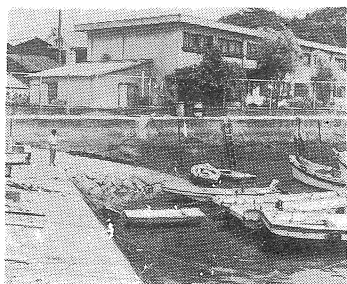
この欄は、あなたの声にお答えする、あるいは、あなたの声を紹介するページです。直接おたずねがあったこと、町の中でふと耳にふれたあなたの「声」もスクープしています。お互い生活をしているといろいろなことがあります。とくに町のしごとでわからないことや不満ごと、ご意見がありましたら、このページがあることを思い出して頂き、どうぞご活用ください。



声の箱もご利用ください

おことわり

今回は、これらのほかに3件の声がありました。うち2件は、いずれも本欄で扱うには内容が高度過ぎるため、他の1件は、すでに処理済みなどのため割愛させて頂きました。なお、これらの声は担当課にも伝えておきました。



江湖のこの場所キケン

おぼれる幼児はや3人

長浜江湖の船だまりは、子供たちの好みの遊び場のよう。ところが、船あげ場に生えた青さに足をとられてツルリ、ドブーン。おぼれる幼児を救ってはや3人。ここで遊ばせないよう願う。(付近住民)

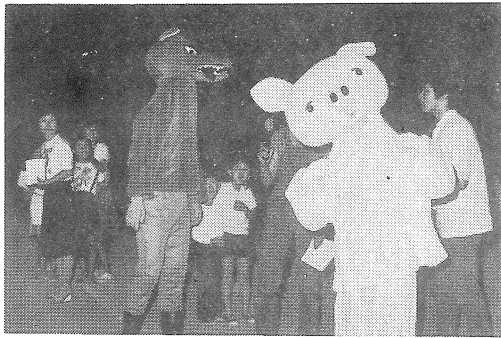
非行化の季節

親子がなんでも話し合えますか?

少年非行の大きな原因は、親の無理解、無関心にあるようです。したがって、非行化を防ぐ家庭環境は、親と子がなんでも話し合える温かい家庭であることが第一です。子供に対する接しかたは、子供の性格や能力にマッチしてこそ効果があるものです。両親は子供の特長を見抜いて、子供の気持ちを上手にコントロールしながらつきあうことが大切です。

また、これを大洲警察署管内でみると、窃盗六十二人、恐ろつ四人、器物損壊二人、放火一人、強制わいせつ一人、失火一人、その他二人の合計七十三人。したがって恐ろつ、器物損壊は、すべて長浜町内で補導されたもの。

夏は春とともに、少年の非行が目立って増える時期です。昭和五十三年中に、長浜町内で非行により補導された少年は、窃盗十人、恐ろつ四人、器物損壊二人の合計十六人。このうちもつとも多い窃盗十人を学職別にみると、小学生一人、中学生四人、高校生二人、有職少年二人、無職少年一人となっており、中学生がもつとも多いようです。



太陽のお母さん
かがり火の集い

太陽の
お母さん
推進協が

七月七日夜、モデル地区豊茂(小学校グランド)で、初の「かがり火の集い」を開催。地元若男女百五十人が、かがり火を囲んで楽しいひとときを。VYS会員のぬいぐるみも登場して子供たちは大喜び。



七月一日松山で開催された全日本ママさんコーラス四国支部大会に出場、みごと「オパール賞」に輝いた。最高賞に次ぐもの。参加団体十七。(写真は七月十日町体育館での受賞祝賀会の模様)

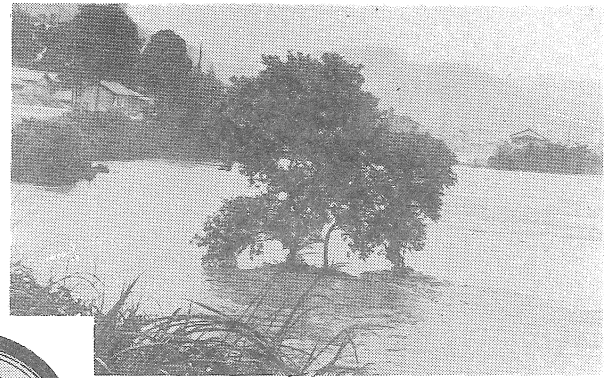
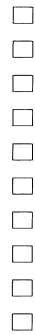


142か所 2億6千万円
暴れ梅雨の被害
新聞も「暴れ梅雨」と銘打

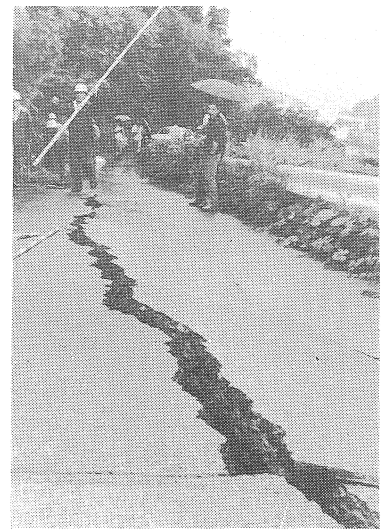
つほど。六月二十六日から七月四日にかけて大雨襲来。当町での雨量は九日間で三八七ミリを記録。道路九十六か所、農地六、水路一、頭首一、その他三十八か所という被害。金額にして約二億六千万円。

長小ママCが
オパール賞ノ

長小PT
Aママさん
コーラスが

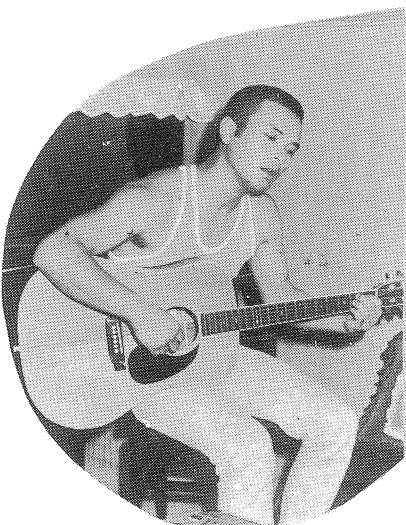


県道岸まで肱川の水がはん濫した白滝地区



31mのき裂が入った下須戒の町道柿の久保線

わだいX話題



取材にこたえ「八月の詩はうたえない」を歌う福村俊弘さん

ーは、いずれ

デビューするか福村としひろ(白滝)

オリジナルフォークすでに40曲

シンガーソングライターとして彼は今、CBS、ソニーなど二社からのスカウトが迫っている。が本業をかかえているだけに彼の決断が注目されているところ。

現代の若者をとらえるもの一つに「フォークソング」がある。聞くを楽しむ者、口ずさむ者、あわよくばとひのき舞台を目ざすものなど、フォークと若者とのきずなは広い。そんな中、最近、テレビやラジオに、ひとときわハスキーな声で哀歌を歌うフォークシンガーが登場、人気を呼んでいる。彼の名は福村としひろ。「長浜からやって来ました」という紹介に、身元をたずねると、なんと白滝は西龍寺住職の後継者、福村俊弘さん(二七)。

も自作すでに四十曲。NHKアマチュアフォーク大会をはじめ、このところNHKテレビ、ラジオ、愛媛放送などへの出演にも回を重ねている。「哀歌が好き」という彼の作品の中で、今もつと受けているのは「白い夏が泣いているわ」くれなずむこの部屋に。あなたに残した思い出。ただ音もなく崩れた。とつづる新曲「八月の詩はうたえない」。

自衛官募集中

陸・海・空



自衛隊では、ただ今陸・海・空の自衛官を募集しています。

応募資格は、十八歳から二十四歳までの心身共に健全な

男子で、中学卒業以上の学力のある人。

ご希望の方は、長浜町役場住民課、または、自衛隊愛媛地方連絡部大洲募集事務所まで、ご連絡ください。

なお、長浜町では、柴の桜田和夫さん、櫛生の松本雄二郎さんの二人が、募集相談員に委嘱され相談に応じています。お気軽にご相談ください。

席上伝達されました。

表彰***

長浜町

人権で法務大臣から

長浜町は、人権モデル地区の指定を受け、人権擁護のために成果をあげていることにより、古井喜実法務大臣から感謝状を頂きました。感謝状は六月二十一日、松山市のえひめシルクセンターで行われた愛媛県人権擁護委員連合会



「子供たちが夏休みで、家の中はてんやわんやです」「私の家では掃除や留守番で助かります」。学校依存の教育、塾通いの激増が取りざたされる昨今、教育の見直しは緊急かつ重要な問題ではなからうか▲とくに8月は原爆の洗礼を受け終戦の悲劇を迎えた月でもあり、家庭的、社会的な諸行事も各所で展開される心のふれあいの月でもある。社会病理学者が、受験準備教育病、甘やかし病、葛藤病を三大病として列挙しているが、教育の面でも幾多の問題が考えられる▲家庭の核家族化は、過保護化や家風の消滅化と子供の早熟を招いた。マスコミの侵入はテレビが親に代わって教育し、深みもなく、足元を忘れる結果となった。もっとも家庭教育をむしばんでいるのは、昔の家庭生活には「生産と消費」「労働と休養」「仕事と余暇」が家を基盤として営まれ、心の触れ合いと連帯があったが、現在は24時間を個々ばらばらに使い、親子の接触は極度に薄れ、断絶されたことではあるまいか▲教育も女性主体でPTAも女性化した。家庭は下宿化し団らんがなくなりつつある。肱川の夜風で頭を冷やし、長浜嵐で鍛えた心と身体で楽しい家庭づくり、明るい町づくりに町を上げて取り組みたいもの。触れ合いと連帯の深まる8月を切望して止まない。

ありがとうございました



寄付

○東京都の沖永 荘兵衛 さん七 五・長 浜(出身) 山際に

ある土地約三平方メートルを町へのこの土地は、六区の町道の曲がり



結婚

6月長浜町役場届出分 (敬称略)

住所氏名 婚姻届時年齢 (長浜市 大隅 和明 (二二五) (二一八))

住所氏名 死亡時年齢 柴 谷本 道治郎 (九〇) 長 久保田 好秋 (六五) 長 船津 房治郎 (八一) 白 滝 二四岡 タキノ (八四) 沖 浦 松本 松四郎 (七九) 長 浜 熊野 カノ (九二) 長 浜 山本 家定 (七六) 櫛 生 西内 シマ (八三)



角に位置する所(写真矢印)。町では、これを道路用地に当ておかげで、車の通行が容易になりました。

○出海保育所母親クラブ：電気洗たく機一台を出海保育所へ。

お誕生おめでとう!!

6月届出分(敬称略)

住所 保護者氏名 続柄 児名 下須戒 白石 茂春 長男 貴之 沖 浦 加藤 博一 二女 茜 沖 浦 和左田 博文 長女 佳織 長 浜 浦上 香月 二女 郁代 長 浜 井上 博 二女 千晴 出 海 後藤 世紀 三男 祐樹 沖 浦 新山 義弘 長男 隆

編集後記

海水浴客の消費動向調査結果は、他の季節の場合の参考にもなるのではないのでしょうか。商店経営の方々の、積極的な対応と発展を願って止みません。

夏に重苦しい記事はどうかと思いつつも、事の重要性から「脊柱側弯症」を取り上げました。子供さんのいらっしやる家庭では、真剣にご留意頂きたいと思えます。

表紙の好評が聞かれます。大人の夢も待っています。

「言うまいと思えどきさかな」。ともかく、あと一か月余り。ガンバリ抜きましょう。

人口世帯数

楽しく住みよい町、豊かで働きがいのある町
美しい人情と文化の町をつくり、人口をふやしましょう

	7月1日現在	前月との比較
人口	13,132人 (男 6,278人 女 6,854人)	8人増 17人増
世帯数	3,907世帯	5世帯増

