

広報 ながはま 5月号



旅支度をとかれて官能的な優美な姿を現わした十一面観音(瑞龍寺本堂で)

物帰りのほろい 物観音さん

沖浦のお観音さん
の呼び名であがめられている

国指定重要文化財の「木造十一面観音立像」は、約千百年の歴史を経て近年、像の傷みが目立ってきたことから、昨年八月一日に瑞

龍寺を旅立って京都の美術院国宝修理所で延命修理を受けていたが、これが無事終わり、桜の花吹雪の舞う四月十三日午前九時過

ぎ、約八か月ぶりに沖浦に帰ってきました。

修理は、傷みが目立っていた台座と舟形光背を中心に、尊像の頭部や足なども念入りな「延命手術」が施され、なかでも、蓮華座と呼ばれる豪華な造りの台座はとくに傷みがひどかったことから、慎重に解体して約二十センチの合成樹脂やウルシを注入して補強するなど、大がかりな保存修理が行われました。また、積年のホコリも落とされてさらに優美な

姿になりました。

この朝、境内には壇家の入ら百人余りが出迎え、綿布団やサラシで全身をくるまれたお観音さんは、参道の急坂を信者につがれて、ひとまず本堂へ。無事に旅支度をとかれて安座され、信者や関係者を安心させました。

修理を指揮した小野寺所長の話では「今後の保存状態がよければ百年や二百年は大丈夫」ということ。修理費は百二十三万円、国が八〇%、県と町と瑞龍寺が残りを負担します。

建設事業に9億円

町議会

二宮町政初の当初予算決まる



昭和五十四年長浜町議会第一回定例会が、三月十五日から二十二日までの八日間の会期で開かれ、二宮町政になつては初めての当初予算が可決されて、五十四年度の長浜町行政の計画ができあがったほか、条例改正案なども原案通り可決、陳情文書二件も受理採択されました。

また、議案審議の前に町長の施政方針演説（本紙前月号で紹介）、一般質問などが行われ、一般質問では五人が十七件の質問を行いました。

当初予算の使いみちの特徴、一般質問、可決されたことのおもな内容は次の通りです。

予算の使いみち今年度の特徴

新しい施策や、とくに力をそそぐ施策、前年度当初予算に比べて大きく変化の生じたもの、予算金額は小さくとも質的な面で充実を図ることにしているものなどを「特徴」とし、紹介します。

▼一般会計の目的別費目総額の（ ）内の％は、同予算の総額に占める同費目予算の割合。

▼文中の％および倍数は、前年度当初予算との比較。

一般26億円台に — 当初予算 —

昭和54年度の当初予算が次の通り決まりました。（％は前年度当初予算との比較）

- 一般会計＝26億 610万 9千円（14.5％増）
- 国民健康保険特別会計＝6億 6,811万 5千円（7.7％増）
- 国民健康保険直営診療所特別会計＝451万 2千円（14.2％減）
- 港湾施設特別会計＝1,337万 8千円（1.7％減）
- 水道事業会計＝収益的収入予定額 5,217万 5千円。収益的支出予定額 4,806万 8千円。資本的収入予定額 1,320万円。資本的支出予定額 2,254万 9千円
- 工業用水道事業会計＝収益的収入予定額 2,007万 8千円。収益的支出予定額 1,809万 5千円。資本的収入予定額なし。資本的支出予定額 632万 3千円
- 簡易水道事業特別会計＝4,995万 4千円（54.7％減）
- 住宅新築資金等貸付事業特別会計＝4,259万 4千円（39.3％増）

一般会計

全般的な特徴

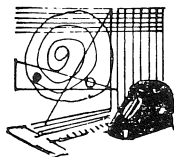
引き続き低経済成長期にあつて景気浮揚のための公共事業の推進に重点を置いたものとなっております。

とくに、長浜小学校建設事業費の計上の影響は大きく、このために一般行政の経常経費

は極力節減、重点的、効率的な配

総務費

一般管理・文書
広報・有線放送電
話・財産管理・企
画・事務連絡・生
活行政推
進・徴税
・戸籍住
民登録・
選挙など
のことに
使うお金
のこと



2億9,095万1千円（11.2％）

意識調査費など

港湾を整備しての流通基地開発

分となっております。

や工業開発、いわゆる新総合開発を積極的に推進してゆくことにしており、そのいろいろな調査のための旅費や負担金に、合わせて三百万円を計上、基本的方向付けを緒につけてゆく考えです。

町政のあらゆる面に住民意識を吸収、いわゆる住民参加による真に豊かな町づくりをさらに推進してゆくと「住民意識調査」を行うことにしており、その調査委託料に百万円を当てています。

集会所建設はとりあえず二か所分を計上。

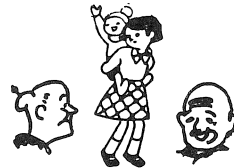
「納税報償金」という名称を「町税徴収事務費交付金」と改め四百七十八万七千円を計上。

県の寄贈を受けて運営していた健康パトロールカーが老朽したため、県から二分の一の補助を受けて新車を購入、活躍させることにしています。

現在の有線電話番号簿は五十一

議会・予算の使いみち 今年度の特徴

年七月に発行したもので、その後
の加入脱退異動もいちじるしいう
え、破汚損したものを使用してい
る世帯も多いことから、新しい番
号簿を発行することにしており四
十五万円を計上。



民生費
老人福祉・児童福祉・母子福祉・国民年金・生活保護・救済・災害救助などにお金を使うこと
4億9,019万8千円 (18.8%)

老人医療費に 一億一千余万円

障害者に見舞金

心身障害者に新しく見舞金を支給することになり、とりあえず二百十万円を当てています。年一回十二月に、障害の程度に応じて最低三千円から最高五千円までを支給することになっています。

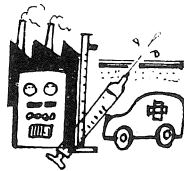
老人医療費は長期療養患者の増加などにもない、二〇・六%多い一億一千二百六十七万円を当てています。

重度心身障害者の医療費は、百十五人分の一千八百六十六万円。老人ホーム入居者の扶助費は、四・三%多い一千六百四十五万円。

敬老会の報償費は、一公民館当り額を五千円増額して三万円に改め、また、敬老の記念品代は一

五年ごとに行われる世界農林業センサスと就業構造基本調査などを行う年度となっているため、その必要経費を計上。
総額で一・二・八%多くなっています。

人当り額を二百円増額し二千二百円に改め、それぞれ必要額を計上。
児童手当は、町県民税の所得割がかかっている世帯への支給額が前年度十月から六千円となっている関係で、今年度は八・七%多



衛生費
保健衛生全般・公害防止・汚物処理などにお金を使うこと
1億6,124万6千円 (6.2%)

健康づくり対策費など

水質調査費は50%増

国民健康保険加入者一人当りの医療費が郡下でトップ、県下で八番目に多いという現状を見ても分かるこの住民の不健康ぶりを解消してゆくことにとくに予算を有効的に使うこととしており、健康づくり推進協議会なども発足、その委員報酬費として二十四万円を計上しています。

肱川汚染防止のための水質調査は、今年度から支流についても行い徹底してゆくとともに、上水道に対する影響調査も定期的に行う

二千九百九十四万円を当てています。
青少年指導員の報酬額を日当で二百円引き上げて七百円に改め、必要額を計上。
地方改善対策事業では出海、黒田の大屋、下須戒の新造替地区の下水排水路を改良することにしています。

ことにしており、調査委託料に五〇%多い百一十二万円を計上。
ビン類、カン類を処理する不燃物処理施設を始動させるため、その分の経費を増額計上。
大洲・喜多衛生事務組合へのし尿処理負担金には、二〇・一%多い一千三百六十三万七千円を。施設設備事業の減少などにより総額では一・二・五%少なくなっています。



農林水産業費
農業・林業・漁業関係などに使うお金のこと
5億87万1千円 (19.2%)

漁港、落葉果樹、国土調査など大幅増

漁港建設費を四七・六%増額し

て沖浦、喜多灘、出海の各漁港整備に当てることにしています。
喜多灘漁港の船すべりを補修するほか船台施設を設置、出漁漁港にも船台施設を設置することにしています。

二年目を迎えた国土調査は、目標面積を大幅にふやし五・二二平方キロ(前年は一・二〇平方キロ)を予定しているため、約二・五倍の二千四百九十九万六千円を計上。
農地費関係の補助では、団体営農道新設継続事業として出海(線)は三百、沖浦(線)は三百九、延長することにしており、その補助に合せて八百八万円を。農道舗装補助は常水大峯線、竿着浦線(いづれも柳生)、カジヤタ二線(上老松)、板屋線(豊茂)、加屋沖線(白滝)、萩坂線、石堂線、滝山線(いづれも戒川)、峯大越線(柴)の九線分に三百七十一万四千円を。

農業振興関係の補助では、落葉果樹振興事業にキウイフルーツやブドウを取り入れることとしており、前年度の八万円をはるかに上回る九十九万六千円を。畜産振興事業補助では、乳質改善と乳牛損害防止のための施設充実費として十一万五千円を。
林業振興関係の補助では、激増する松くい虫による被害あと地対策として、国県の造林補助金に町補助を上乗せし、早期植林によって森林の保全を図るため百八十三万四千円を。シイタケほた場環境整備事業には、昨年と同額の七十五万円を。

水産関係の補助では、人工的な幼稚魚の生産、保護育成を図るた

めの調査を行う経費に二十万円を。治山治水事業は、下須戒と豊茂の楠木地区の危険か所を行うことにしています。
作業林道出石寺線をさらに延長開設することにしていきます。

第二次林業構造改善事業は五十三年度で完了しましたが、林道やそのほかの施設について強い要望もあることから、五十五年度からさらに引き続きこの事業が行えるようにするため、その調査費二十万円を計上。
魚礁設置は前年度並みを当てています。



商工費
商業・工業・観光関係にお金を使うこと
2,605万2千円 (1.0%)

青島観光診断費に八十万円

商業振興を図るうえにおいて、当町商店街の店舗は外装、陳列、PR、個性などの点で乏しさが見られるため、三か年計画でイメージアップをめざすとともに、消費の増大に結びつけてゆく考えであり、商工会育成費などの補助は經常的経費としては他の費目よりはるかに高い一三・五%増の六百三十万円を計上、このうちの五十万円は、商店のPRをかねた看板とベンチの新設費に。

議会・予算の使いみち 今年度の特徴

す。総額で九・八%多くなっています。



予備費

あらかじめ定まっている目的以外に使うお金のこと
473万1千円
(0.2%)

ます。総額で一六・九%多くなっています。



公債費

借金の返済金のこと
2億6,659万3千円
(10.2%)

前年と同額です。



労働費

労働者の改善などのために使うお金のこと
10万円
(0.0%)

ます。総額で一四・五%多くなっていますが、いずれも経常的経費の増です。



議会費

町議会の運営のために使うお金のこと
5,093万1千円
(2.0%)

昭和五十三年七月の豪雨により被害のあつた豊茂の久保田、椋線ほか十一線の道路を復旧することになっているほか、同年冬の波浪によつて決壊した出海漁港の防波堤を復旧することになっています。前年度は災害が極めて少なかったことにより、総額で約八倍になっています。

特別会計

特徴の大きい会計だけ紹介。他は頭書の通り。

国民健康保険

6億6,811万5千円



七割分の医療費、国民健康保険で負担する。いわゆる療養給付費は、薬価の改訂や老人医療費の増大を見込み六・一%多い五億五千七百六十四万五千円を計上。高額療養費は老人の長期療養の増加などにより、一七・六%多い五千八百七十六万八千円を計上。総額で七・七%多くなっています。

水道事業

(頭書の通り)



異状な漏水期に備えるため、予備水源調査や漏水調査を行うことにより、それぞれ百五十万円ずつの調査費

簡易水道

4,995万4千円



今坊の橋立地区に飲料水供給施設を、また、戒川の叶松地区に共同給水施設をつくることにしています。青島簡易水道に急速ろ過器、原水タンクなどが必要なため、その購入費として二百五十万円を計上。総額で五四・七%少なくなっています。

住宅新築資金貸付事業

4,259万4千円



相当数の貸付要望が予想されることにより三九・三%多くなっています。

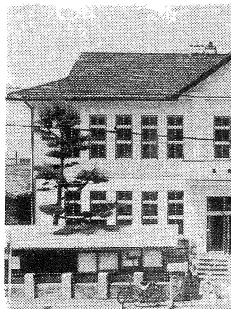
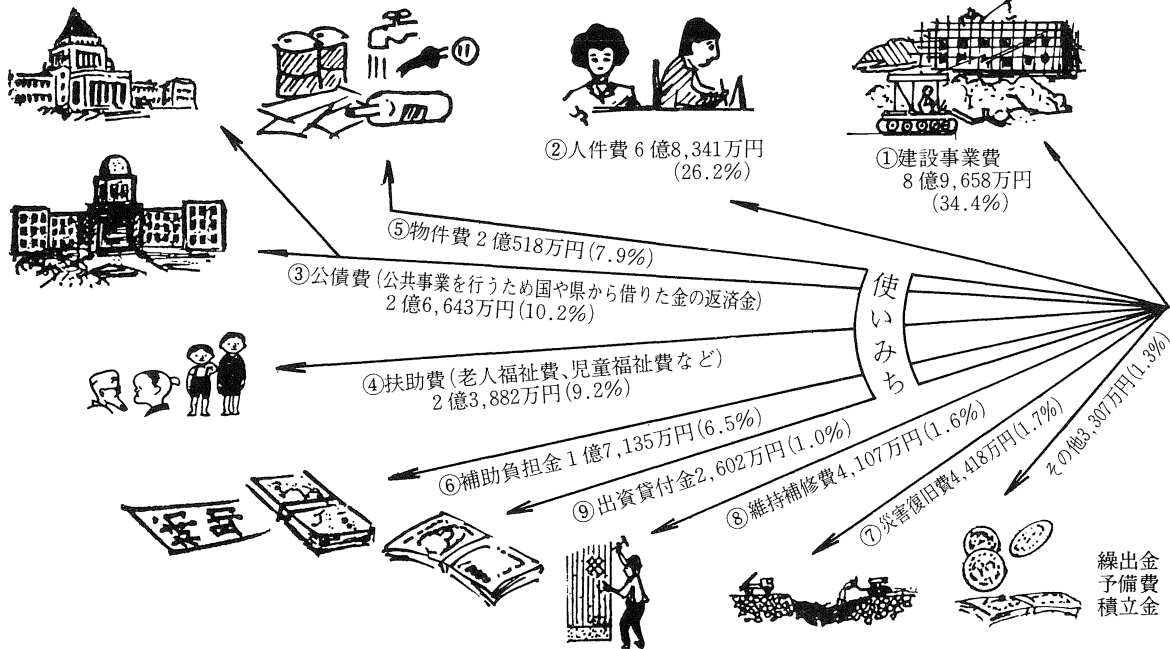
公共事業は地域の景気を向上させます。

54年度事業にもご協力を。

性質に見

26億611万円

(金額は千円単位
①②など円内数
%は予算総額に)



繰入金
子備費
積立金

議会・一般質問

一般質問

五十四年町議会第一回定例会では小川儀三郎氏、堤正和氏、塚木弘基氏、二宮英二氏、西宮正幸氏が質問を行いました。おもなものの内容は次の通り。

廃止の考えナシ

～ 助役制度 ～

小川議員：助役制度を廃止してよい行政成績を上げている自治体があるが、当町でもこのことに取り組んでみる考えはないか。

二宮町長：助役は市町村長に次ぐ重要な職であり、現在の自治体の形態からは欠くべからざる機関と考えており、とくに当町の場合には大きな開発事業の計画もある中で、現在のところ廃止する考えはない。

小川議員（再質問）：自治体の体質改善についてまとめた「都市経営の現状と課題」という書物が出ているが、こういったものを取り寄せて研究してみる考えはないか。

二宮町長：たいへん積極的な提言だが、助役問題を含めた機構改革ということで検討してゆきたい。

採用時点で適切な募集が適切

～ 町職員採用 ～

小川議員：（従来の問題点を指摘し）、今後の町職員採用は、全部

に適用できるかどうかの問題点はあるが、地方公務員の資格試験にパスしている人を採用することによって能力のある人が採用できると思うが、このような採用規定をつくって忠実に守ってゆく考えはあるか。

二宮町長：県のように毎年度決まって採用できる状態であれば採用規則の制定も必要であるが、それができない市町村では、その必要が生じたつど、その時点で採用事項に適合した募集要項をつくって採用する方が適切であると判断しており、採用試験を行い、公平な採点により採用を決定する制度を取り入れている。

四階建て支障ない
疑問点は周知図る

～ 新築する長小校舎 ～

小川議員：新築する長浜小学校校舎が四階建てというのは、生徒や教師にとつては疲労につながり無理が出てくるのではないか。四階建ては県下でも一校だけで、それ以外は三階までである。小学校は二階まで、中学校は三階までという全国的傾向のときに、四階建ての欠点をもっと認識すべきではないか。

土居教育長：四階建ての小学校は県下では現在二十五校あるほか新年度計画も長浜を含め数校計画されていると聞いている。ご指摘の無理があるかないかについては、長小とほぼ同規模である松山市森松の浮穴小学校を見学してたずねたところでは、階段の上がり降りはむしろ足腰の鍛練の絶好の場であるという答えが返ってきたほどで、別に支障はないと確信している。

小川議員（再質問）：足腰の鍛練の場、と言うのは健康な者でないか。

土居教育長：四階建ての小学校は県下では現在二十五校あるほか新年度計画も長浜を含め数校計画されていると聞いている。ご指摘の無理があるかないかについては、長小とほぼ同規模である松山市森松の浮穴小学校を見学してたずねたところでは、階段の上がり降りはむしろ足腰の鍛練の絶好の場であるという答えが返ってきたほどで、別に支障はないと確信している。

健全財政保ちつつ
最大限の効率を

～ 公共事業 ～

堤議員：政府は五十一年度に公共事業の推進による経済の回復を図つたものの、長浜のようなへき地自治体では一、二年目には予算の受け入れができず、二、三年目にしてやっと態勢が整ったところには残存期間がなくなっているのが現状であり、思い切った予算処置をとつて遅れを取りもどさなければならぬと思うが、今後どの程度の補正を考えているか。このよう

な政府と受け入れ側である地方自治体とのズレをどう調整してゆくのか。

二宮町長：借金をしても…というのだが、起債というものは県の認可が必要であり限度があるの

けを対象とした考えであり、足腰の弱い人、その日健康状態の悪いといった人のことも含めた考えでなければいけないと思う。一日に階段を上り下りする回数などの説明もなかったが、疑問をもっている人が納得がゆくような説明文書をも、せめて校区内へ配付する考えはないか。

土居教育長：PTAからも分かりやすくPRするように、また、教育委員会としては広報紙などを通して、不安を起こされないよう周知の徹底を図つてゆく。

建設事業費は約一億五千万円を補正することになっている。国の財政措置と相まって、地方財政計画でも公共事業の受け入れ財源措置はなされているが、このような政府の施策が必ずしもすべて平等に末端の市町村にまでおよんではいないのが実態であるので、できる限り財政健全化の努力を払いながら、国の施策に沿ってズレの生じない町行政を推進してゆきたい。

知・徳・体豊かに
思いやり、実践力
も重点

～ 長小建設の影響 ～

堤議員：長浜小学校建設費が他の

の子算、とくに他の公共事業に与える影響をうかがいたい。

～ 長小建設の影響 ～

二宮町長：新年度の建設事業は当初予算の比較で二四・六％増となつており、長小建設費を除いても前年度当初予算に近い額を計上している。しかし、長小建設に（新年度は）二億数千万円の一般財源を必要とするわけであるから全く影響がないとは言えないが、経常経費の節減に努め、他の事業にそのしわ寄せが大きくおよばないよう、また、住民に迷惑をかけないよう心がけてゆきたい。

～ 長小建設の影響 ～

なお、この事業は五十五年度にもおよぶわけで、次年度の財政の見通しもほぼ立っている中で、さらに西田代議士の力添えも得て、心配される事態に至らないよう努力したい。

～ 長小建設の影響 ～

堤議員：（進学の目的は七〇％が就職の手段と言われること、三崎町の二名津中学生の放火事件に見る教育環境の問題点、道徳教育の欠如一などの点を指摘し）長浜町が求める人間像づくりの教育基本方針にのつとめた教育がなされているか。

～ 長小建設の影響 ～

土居教育長：従来の知育偏重な教育の反省の上に立って知育、徳育、体育三位一体の豊かな人間像を育てあげてゆくことに目標を置

議会・一般質問

いて進めてきている。とくに、道徳教育においては、思いやりと実践力を育てることに重点を置いて推進している。ご指摘の実例は生きた教材として、さっそく学校へ連絡して活用させてゆきたい。

第六次港湾整備計画認定に全力

地域開発の進展状況

塚木議員：①新港湾建設と流通備蓄基地開発を中心とする地域開発の具体的進展状況をうかがいたい。

②貨物取り扱いの廃止など国鉄の合理化策に対応する予讃線長浜駅対策は、その後どのような手を打ってきたか。

二宮町長：①新総合開発については、昨年八月二日の町議会を挙げての知事陳情を契機として、そ

西田代議士からも国へ強く働きかけ

～ 肱川河口のしゅんせつ ～

二宮英二議員：肱川河口のしゅんせつは、実施することになっていたので、どのような理由で遅れているのか。

二宮町長：この対策には三億もの巨額の工事費がかかるとも言われる一方、自然現象にきわめて影響されやすい積というにより抜本的対策が立てられていないが、事は人命と生活にかかわる問

の後も西田代議士の力添えにより私も再三陳情を重ねてきた。現在では昭和五十五年からの国の第六次港湾整備計画に認定されるよう、その資料づくりと県に対する要請を強力に続けてきており西田代議士、県知事および関係部局の理解と指導で事務的手続きも相当進み、いよいよ詰の段階である。この第六次計画に乗るか乗らないかが開発ができるかできないかという点であるので、残された事務を完全に消化すると同時に、企業の誘致と立地企業の業種の選択を今後は一段とテンポを進めなければならぬ時期に至っており、全力を挙げている。おそろく同計画に組み入れられると考えている。

②国鉄関係については、さる一月八日に内山線建設の状況調査を、また、一月十七日に日本鉄道建設公団へ行って諸般の情報を収集し

題だけに放置は許されないので現在、西田代議士から強く国、県へ働きかけて頂いているわけで、何らかの対策案が立てられると考えている。なお一層陳情をくり返して早期実現に努力したい。

誓約書提出させ万全図っている

～ 港湾内木材係留事故対策 ～

二宮英二議員：長浜港湾内の木材係留は、地場産業の振興上などいろいろな事情からやむを得ないことと考えられるが、漁船などへ

た結果によると、内山線の開通はここ三、四年以内にはない見込みであり、従って当分の間、貨物取り扱いの廃止や普通旅客便の削減などはないと考えている。情報収集や陳情は今後も必要があれば行ってゆきたい。

雑柑、落葉果樹などへの転換積極的

～ ミカン減反対策 ～

塚木議員：①ミカン栽培面積の二割減反対策に町はどのような指導をするか。また、あと地対策にはどのような行政指導方針を持っているか。

②減反協力者に対する優遇措置はどう考えているか。

二宮町長：①転換に当っては、柑きつ需給均衡に留意しながら作目品種系統の選択に慎重を期し、被害を与えることも考えられる。荷主に対しての十分な注意と指導や責任ある書類提出にもとづく許可はなされているか。

二宮町長：現在では関係業者からえい航の制限、港内での海中投下の制約、港内での事故発生時の義務責任などを明確にした誓約書を提出させて万全の措置をとっている。なお、現在の港湾は海中投下の専用水域、陸揚げ施設は皆無に等しい現状であるので、第六次港湾整備計画の中に組み入れて解決したいと考えている。

適地適作の原則を堅持しつつ品種構成の改善、高品質化、生産費の低減などによって、柑きつ農家経営の健全化を図るよう指導してゆきたい。

現在農協で取りまとめている五十四年度の転換希望面積は約二十七畝になっており、おおむね初期の目的を達成できる見込みである。また、長浜町農業振興三か年計画を作成して、この事業と合わせて落葉果樹の振興、畜産の振興などを積極的、重点的に行ってゆきたいと考えており、現状では雑柑、極早生温州などへの切替え、落葉果樹ではブドウ約十畝、キウイフルーツ約十畝を考えている。

②この事業の重要性を考え、町でも若干の助成を行いたいと考えて、現在検討している。

引き延ばしと対応できる体質づくりを

～ 大型スーパー進出対策 ～

西宮議員：当町へも大型スーパーの進出がうわさされ、対策に頭を痛めており、進出すれば地元三百余店にとっては死活問題である。商工会、商工課を通じ情報の収集や指導など、対策に力の手をさし

のべて頂きたいと思うがどうか。

二宮町長：長浜にも二、三話がないわけではなく、遅かれ早かれいつかは進出してくると考えるので、できる限りこれを引き延ばしたいが、いざれ進出してくると認識して頂き、今から対策を立ててゆかなければならないと考える一方、魅力ある商店街づくりの

指導を行って、これに対応できる体質を今から作ることを考えたい。また、町としても予算の裏付けもしたいと考えており、新年度当初予算にも若干の事業費予算を付けている。

分散化の計画大和、白滝中心に

～ 今後の公営住宅建設 ～

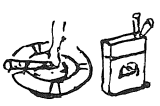
西宮議員：小浦団地への町営住宅建設は満配となったが、五十三年度建設分も入居者は満配である。今後の見通しをくわしくうかがいたい。

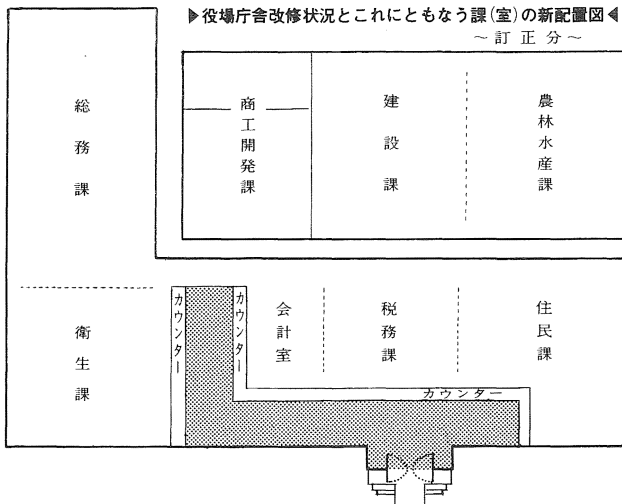
二宮町長：この団地の建設は特定計画の認可を受けているため、建設計画の変更が認められる当初計画の二割減である百六十戸までは建設しなければならないので現在、配置計画の見直しを進めてゆく一方、若年層の流出を防ぐ必要から、大和、白滝への分散を中心とする公営住宅の各地区分散化計画を立てて見直しをしており、近く県担当課と具体的な協議に入ることになっている。

タバコは町内で、

町内でタバコを買って頂いたおかげで、五十三年度は三千二百三十四万四千円のタバコ消費税が町の台所に入りました。

これからも、タバコは町内で買ってくださいね。





**商工開発課は
2階でそのまま**

事務所位置変更を訂正

本紙前月号で紹介しました役場庁舎一部改修にともなう課(室)の新配置は、その後の改修計画の変更および職員構成の変更などにより訂正、商工開発課は二階のこれまで通りの位置で、また、二階の一部の廊下を事務室に当てるなどし、上図の通りの配置となりました。ご了承ください。

**衛生課長に小川
総務課長は森**

課長と保育所人事異動

二宮町政になつて初めての町職員の人事異動を四月一日付けで行いました。ただし、このたびの異動は、助役の辞任と総務課長の退職にともない後任人事の必要上から本庁では課長級だけを、また、現場職である保

本庁

【課長級】総務課長(住民課長)森議▽総務課主幹(会計室長)友沢敏▽税務課長(衛生課長)池上昭夫▽住民課長(農林水産課長)酒井義禹▽衛生課長(同課

長補佐)○小川平▽農林水産課長(文書広報課長)久保弘▽会計室長(税務課長)上川万敏



小川衛生課長

保育所

【所長級】榊生(豊茂)大藤恭子▽

増田助役が辞任
兵頭課長が退職

豊茂(白滝)○西岡房子【主任保母級】白滝(沖浦)永尾弘子▽沖浦(長浜)吹春みね子▽白滝(沖浦)水沼栄美子▽沖浦(白滝)菊地さと子(長浜)吉岡とよ子(榊生)鈴木朝子▽榊生(大和)鈴木佳代子▽出海(沖浦)白石玉子▽

総務課長であった兵頭信男氏と榊生保育所長であった西山逸子氏は、定年によりさる三月三十一日付けで退職、また、助役であった増田晴茂氏は健康上などの理由により四月五日付けで同職を辞任しました。

性犯罪

に気をつけよう

予防法はあな実行できますか

さわやかな初夏の訪れとともに、心も服装も開放的になっていきます。痴漢や性犯罪が起こりやすいのも、この季節です。第二の女子高生、サツキちゃん殺害事件を防ぐため、被害者とならないために、次のことを気をつけましょう。

- ◎派手な服装を避け、身だしなみをきちんとする。
- ◎遠回りでも明るく人通りの多い

**故・浅田五郎三さんに
勲六等瑞宝章**

故・浅田五郎三さん(長浜三十区)は、生前中約四十五年間に

わたり郵便事業ひとすじに務め、郵便事業に多大な功績があったことにより、このほど勲六等瑞宝章が授与されました。

**3重点かけ
春の交通安全運動**

5月11日~20日

- ① 歩行者、自転車利用者、子ども、おとしよりの事故防止
- ② 自動および原付2輪車の事故防止
- ③ 安全運転とシートベルトの着用の推進

- ◎道を通る。
- ◎さみしい道を利用したり、夜遅くなるときは、家族に迎えにきてもらう。
- ◎決まった時間、きまった道を利用して帰るようにし、もし変更するときは、必ず家へ連絡する。
- ◎見知らぬ男の人に話しかけられたときは、適当なときに話をそらして深入りをしない。
- ◎道案内を頼まれたときは、その場で教え、その人といっしょに行くことはやめる。
- ◎変な人につけられたり、被害を受けそうになったときは、一〇番プザーを活用したり、近くの家や通行人に助けを求めろ。



寄付

○ 出海の酒城茂 基さん (五七) ; 庭木 (さつ) 五 本を出

海保育所へ。

○ 豊茂の一宮伸昂さん (六四) ; 掛時計一個を豊茂保育所へ。

○ 出海中学校創立三十周年記念事業実行委員会：ファックス一台、ラジオカセットテープレコーダー一台を出海中学校へ。

○ 白滝小学校PTA：児童図書、木琴、児童会告知板、短冊黒板、真砂土などを白滝小学校へ。

○ 沖浦保育所五十三年度卒園児一同：植木二本を沖浦保育所へ。

○ 沖浦保育所五十三年度母の会：オルガン一台を沖浦保育所へ。 ○ 長浜十四区の味村哲さん (五七) ; 書庫四本を中央公民館へ。



力もないのに自分には大きな力があるとうぬぼれて出しゃばる人間ほど鼻つまみでみつともないものはないが、逆にせつかくすぐれた能力を持ちながら自分を取り柄のない人間だと卑下し物おじして張り気を出そうとしないのもただけでない。人みなそれぞれに持ち味があり力の持ち分があるのだから自分で自分を正しく認識し正しく評価して努力するのが最も好ましい ▲ところで長浜町についても同じことが考えられはしないか。長浜はつまらない町だという人もある。長浜にはすばらしいものがたくさんあると考える人もある。どこが良いところどこが悪いところか分っておれば文句はないのだが、人間の個人の場合と同じことである。このところを適確につかむのは非常にむづかしい ▲山川草木若葉の季節で野山は一斉に新緑の芽をふき、まことに新鮮でさわやかなことこの上もない。大木も灌木(かん)も日陰の小草や苔(こけ)さえも生ある草木は一樣にその生命力の芽をふいていく。まことに自然、まことに正直、うらやましい限りである ▲長浜町も今や正に新しい総合開発計画の新芽をふく季節。持てる能力をフルに発揮して目も鮮やかな新緑の精気を充溢(いつ)させようではないか。

結婚 3月長浜町役場届出分(敬称略) 藤田武志・博子さんのカップル 今月のトップは 住 氏 名 婚姻届時年齢 豊茂 藤田 博志 (二七) 長浜 清水 准二 (二八) 豊茂 福本 定廣 (二八) 柴 村上美智子 (二二) 長浜 二宮 健 (二二) 生 宝生よし子 (二五)



○ 豊茂保育所五十三年度卒園児父兄一同：スライド三本を豊茂保育所へ。 ○ 豊茂保育所五十三年度父母の会：折りたたみ座わり長机四本を豊茂保育所へ。 ○ 櫛生保育所五十三年度卒園児保護者一同：児童用雨ガサ二十本を櫛生保育所へ。 ○ 長浜保育所五十三年度母の会： 同保育所五十三年度卒園児一同：スチール製折りたたみイス十五本を長浜保育所へ。 ○ 大和小学校五十三年度卒業生一同：掛時計一個を大和小学校へ。 ○ 長浜二十三区の藤淵欣也さん(五九)：掛時計二個、図書二十冊を大和小学校へ。 ○ 下須戒の宮本定義さん(四六)： 図書二十四冊を大和小学校へ。

お誕生おめでとう!! 3月届出分(敬称略) 住 氏 名 続柄 児名 長浜 養島 昭俊 長男 正志 沖浦 大本 昭裕 長男 和憲 上老松 東 秀行 二女 里美 沖浦 宮脇 初雄 長男 良

結婚 3月長浜町役場届出分(敬称略) 今 坊 宮田 重伸 (二九) 大洲市 保積 節子 (三〇) 柴 高岡 栄二 (二四) 松山市 大原美智子 (二四) 下須戒 今井 康雄 (二六) 長浜 上川 恵 (二四) 沖浦 竹内 福美 (四二) 柴 山下 利子 (三二)

○ 下須戒の宮本定義さん(四六)： 図書二十四冊を大和小学校へ。 ○ 豊茂保育所五十三年度卒園児一同：スチール製折りたたみイス十五本を長浜保育所へ。 ○ 大和小学校五十三年度卒業生一同：掛時計一個を大和小学校へ。 ○ 長浜二十三区の藤淵欣也さん(五九)：掛時計二個、図書二十冊を大和小学校へ。 ○ 櫛生保育所五十三年度卒園児保護者一同：児童用雨ガサ二十本を櫛生保育所へ。 ○ 長浜保育所五十三年度母の会： 同保育所五十三年度卒園児一同：スチール製折りたたみイス十五本を長浜保育所へ。 ○ 大和小学校五十三年度卒業生一同：掛時計一個を大和小学校へ。 ○ 長浜二十三区の藤淵欣也さん(五九)：掛時計二個、図書二十冊を大和小学校へ。 ○ 下須戒の宮本定義さん(四六)： 図書二十四冊を大和小学校へ。

一日のはじまりは "あいさつ" から 住 氏 名 死亡時年齢 長浜 金澤マサヨ (八六) 生 次家アツサ (八七) 出 海 前野 峯子 (七九) 沖浦 武知 政治 (四九) 櫛生 吉田 弓夫 (七五) 出 海 上浦フミヲ (八〇) 長浜 田淵 助市 (四九) 須 沢 水口 光男 (七六) 出 海 坪田 豊 (二二) 仁 久 宮川 才治 (七二)

3月届出分(敬称略) 住 氏 名 死亡時年齢 長浜 金澤マサヨ (八六) 生 次家アツサ (八七) 出 海 前野 峯子 (七九) 沖浦 武知 政治 (四九) 櫛生 吉田 弓夫 (七五) 出 海 上浦フミヲ (八〇) 長浜 田淵 助市 (四九) 須 沢 水口 光男 (七六) 出 海 坪田 豊 (二二) 仁 久 宮川 才治 (七二)

3月届出分(敬称略) 住 氏 名 死亡時年齢 長浜 金澤マサヨ (八六) 生 次家アツサ (八七) 出 海 前野 峯子 (七九) 沖浦 武知 政治 (四九) 櫛生 吉田 弓夫 (七五) 出 海 上浦フミヲ (八〇) 長浜 田淵 助市 (四九) 須 沢 水口 光男 (七六) 出 海 坪田 豊 (二二) 仁 久 宮川 才治 (七二)

おくやみ

編集後記 本号は例年の通り、明けた新年度の行政のあり方をご紹介しましたが、編集作業が年度末期のあわただしさにあつて、新しい企画を試みるいとまが得れず、例年と同じパターン紙面となつてしまいました。文字がドツサリで、今年もはたして手に取つて頂けるかと心配です。が、ともかく内容はぜひ知つておいて頂きたいものばかりですので、がんばつてご一読くださいますように。 次号からはまた、町内の皆さんに一人でも多く紙上にご参加頂いて、楽しく見て頂けるようがんばります。こちよい五月風、若葉薫る季節。あなたのフレッシュな話題をお寄せください。

人口世帯数

楽しく住みよい町、豊かで働きがいのある町 美しい人情と文化の町をつくり、人口をふやしましょう

	4月1日現在	前月との比較
人口	13,175人 (男 6,305人 女 6,870人)	89人減 (37人減 52人減)
世帯数	3,892世帯	14世帯減

