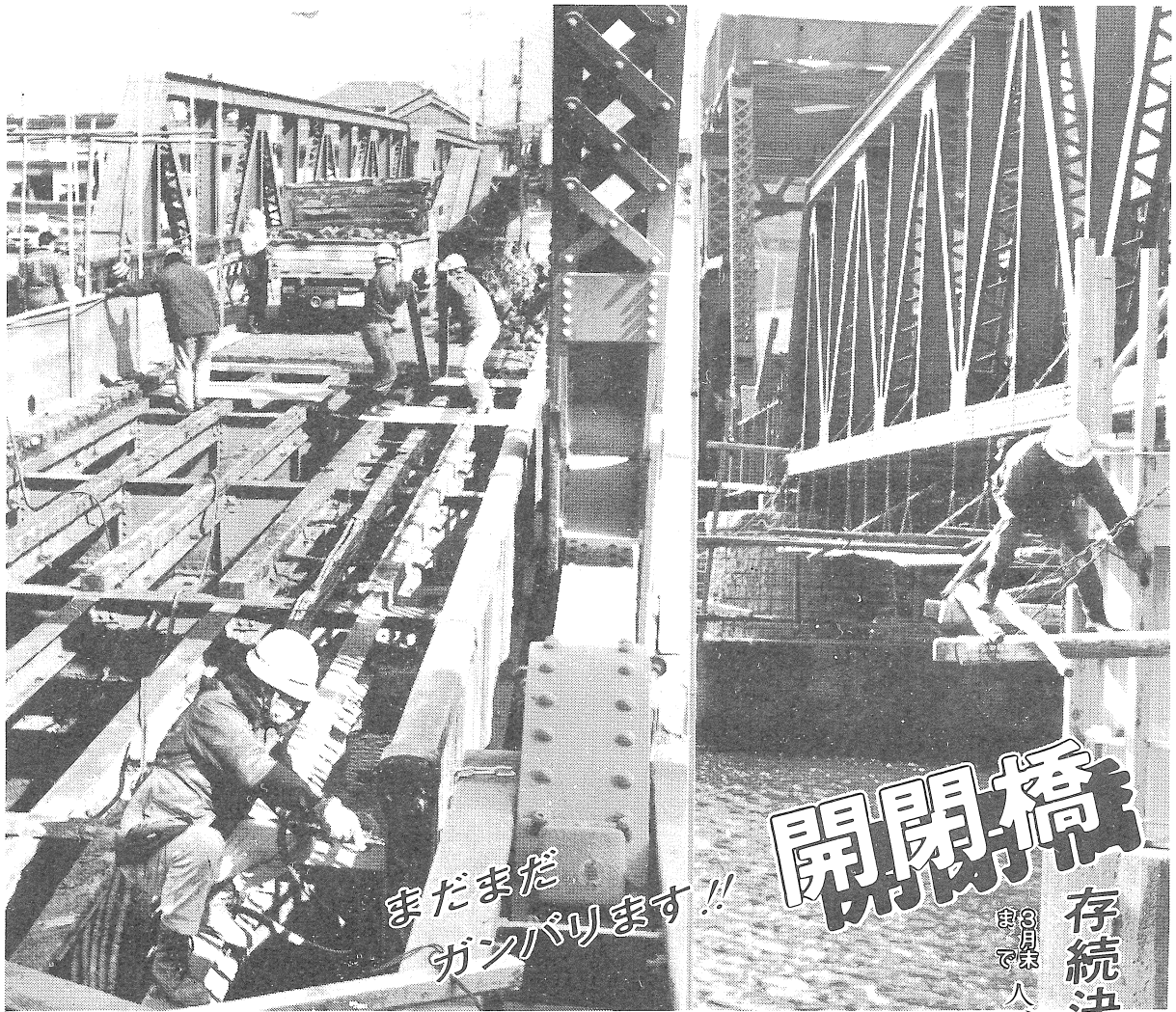


# 広報 ながはま 3月号



まだまだ  
ガンパります!!

## 開閉橋

3月第1人、自転車以外は通行止め

### 存続決まり大改修

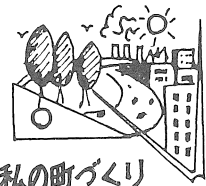
新長浜大橋の誕生によって去就  
が心配されていた旧大橋・開閉橋  
は、このほど正式に県道橋として  
の存続が決定、これにともないこ  
の二月一日から三月三十一日にか  
けて、二千万円もの巨額をかけた  
大修理が行われています。

おもな改修内容は橋脚の補強、  
全面塗装、開閉部分の全面改修、  
舗装の一部打ち替え(通路面の舗  
装替え)などで、これまでにな  
い大がかりな改修。工事期間中は  
人と自転車以上の車は通行をスト  
ップしています。

これによって、東京の「かちど  
き橋」とともに日本に二つしか  
ないパスキール式の名橋、約四十  
二年間にわたり町と町、心と心を  
結ぶかけ橋として私たちの豊かな  
暮らしに貢献してきた開閉橋  
は、新大橋とともに正に新旧発展  
のシンボル、紅白の夫婦橋として  
今後も重要な役割を担ってくれる  
ことになりました。

ほんとうによかったですね。

△着々と改修が進む旧長浜大橋  
(二月五日写す)



### 私の町づくり

現在、みかん農家は大きな曲がり角にきています。「温州ミカンは見込みがない」と、先を見通した父は二、三年前から雑柑に切り替えています。長年かかってわが子のように大切に育て上げた木をいさぎよく切り、ネーブル、伊予柑などをついでいるのです。それは大変なことです。このところ雑柑類の価格は安定しているようです。でも、オレンジ輸入が自由化すると再び暴落となり、強い打撃を受けることは間違いないと思います。これでは何をどう作ってゆけばよいのか分からなくなってしまう。日本の政治は工業化中心で、農業のことは無視されていると言っても過言ではないの

### 農政、もっと真剣に



東 房子  
(31歳)  
今坊・農業

ではないでしょうか。これではあまりにも、生活の源である衣食住の「食」にたずさわる者としては腹立たしくなりません。もっとも、私たちの生活も真剣に考えて頂きたい!! この渴き切った世の中に、希望と潤いを取りもどすことが町づくりの第一歩だと思います。とくに私たちの町のようないなかの町にと

農業の衰退が直接響いているためではないかと考えます。生きている源である食糧の生産である農業をもっと真剣に、と願わずにはおられません。自然がまだまだ多く残されているこの町。四季折々に野山は私たちの目を楽しませ、心を潤してくれます。私はここに生まれ育ち、そして、この町のミカン農家に嫁ぎ、はや数年の歳月が流れました。最初は慣れないことばかりで心細く不安でした。やがて子どもも小学生になり、また、昨年の夏には待望の女兒誕生、喜びもひとしおです。健康で素直な子に育って欲しいと思いますが、やはりこのような情勢の中で、家族が総力をあげて働かなければならない私たち農家の主婦にとっては、安心して子どもをあずけられる乳児保育所が必要だと感じます。その保育所も必要に応じて誰でもが利用でき、しかも、保育料もみんな平等のものであり、真に町民のための施設でありたいと思います。



### 外味も、スモーキング・クリーン、

長浜の河野定子さん

「オノ 長浜町にもついに鼓づくり職人誕生」と思います。コレ、タバコの空き箱を利用して自分で作った鼓を手にする長浜三十二区の河野定子さん(四〇)の写真。本来ならゴミ箱にポイ、焼却場行きのところだが、河野さんの手にかかればコレこの通り。スモーキング・クリーンとは中味だけのことと思つたら、外味も十二分に専売公社の期待にこたえてオリマス。ハイライト、チェリー、セブンスター、ジャスト、エコー、何でもゴザレ、色とりどりでそれぞれ豪華デス。専売公社のカタログを見て「私も一つ」と思いついたそう。写真の鼓一台が三十箱分、カサだと七十五箱もいるそうだ。「一日もあれば暇々の利用でキマスが、箱が集まらなくて、あなたもご協力を」というコト。でき上がったら一個くらい頂だいでできるかも……? コレ、河野さんと専売公社の宣伝ではアリマセン。念のため。

### 国民年金 保険料 2,730 円に

4月分から

国民年金の保険料が、今年四月分から一月二千七百三十円に改められます。年金額とのバランスや受給者の増加に対処するために必要な引き上げです。

現在の国民年金の水準を保つためには、本来なら月五千円余りの保険料が必要だということです。加入者の負担が急にふえることをさけるため、徐々に引き上げてゆくよう配慮されています。だれでもいつかは老人になります。老後の暮らしに備える国民年金に深いご理解をお願いします。なお、より多い年金を受けたい方のための付加保険料は、これまでと同じ四百円のままです。

### 請求はお済みですか

#### 軍人 一時恩給 特別弔慰金

一時恩給 引き続く実在職年(実役期間)が三年以上ある兵たる軍人であった人には一時恩給一万五千五百円以上が支給されます。本人がいなくなっている場合は配偶者、子、父母、孫、祖父母の先順位者に、一時扶助料として同金額が支給されます。

特別弔慰金 軍人、軍属、準軍人の遺族で公務扶助料、遺族年金、遺族給与金を受けていた遺族が、昭和五十年(四月一日)現在においてなくなっている場合には特別弔慰金が支給されますが、今年(三月)末を過ぎると請求できなくなります。

いずれもお忘れなく早急に役場住民課へ請求を。また、くわしくは同課福祉係へ。

歌詞でき上がる

和田香苗が作曲

歌は都はるみ

「私たちの町に私たちの歌を」  
長浜音頭の作製については、本紙一月号でご紹介の通り、多数の応募作品から入賞歌詞が選ばれま

作は中央の作曲家・丘灯至夫（おかしお）一舟木一夫の「高校三年生」を作詞した人、作曲は宇



長浜音頭

佐川恭子 作詞  
丘 灯至夫 補作

一 ハア一 伊予の長浜 花咲く港  
出船入船 サテ 大漁船  
波は金銀 伊予灘見れば  
浮かぶ青島 宝島ソレ  
ナンナン ナガハマ ハマドコロ  
トコ ドント ドントキテ マタキテネ

二 ハア一 春は沖浦 観音さまへ  
渡る大橋 サテ 花ふぶき  
花はなんの花 みかんの花と  
潮の香りの 波の花 ソレ  
(以下同じ)

三 ハア一 夏はこの海 海水浴よ  
肌のやけたも サテ なつかしい  
赤い夕日が 沈んで暮れりや  
沖の漁火 ちらちらと ソレ  
(以下同じ)

四 ハア一 秋は白滝 紅葉の錦  
雄滝雌滝の サテ 水しぶき  
濡れて色増す るり姫さまの  
姿しのんで 手をあわす ソレ  
(以下同じ)

五 ハア一 冬の眺めは 出石の峰と  
心清めの サテ 雲の峰  
龍がふいたか 臈川あらし  
浜っ子意気地を 見ておくれ ソレ  
(以下同じ)

レコード2000枚3月末完成!!

4月のショーにも期待

したが、長浜町の歌作製委員会ではその後、歌詞の補作（専門家の手直し）、作曲家や歌手の選定について検討した結果、補作した結果、丘灯至夫（おかしお）一舟木一夫の「高校三年生」を作詞した人、作曲は宇和島市出身の作曲家・和田香苗（東京在住）、そして、歌は五十一年のレコード大賞歌手・都はるみで日本コロムビアに依頼してレコード二千枚をこの三月末までに製作するよう決め、手配しました。

その結果、歌詞は上記の通り補作され、同委員会と入賞歌詞を作った佐川恭子さん（大洲市）はこれ了承、正式に長浜音頭の歌詞と決定するとともに、さっそく作曲に回し、あとは完成を待つばかりとなりました。

ところで、歌手の都はるみは、四月九日に町商店連盟・エコープ・商工会が共催する「都はる

3月1～20日は無料縦覧期間  
固定資産課税台帳

お気軽にご覧ください

町では、あなたの土地や家屋などの資料「固定資産課税台帳」を、ごときも3月1日から3月20日まで無料で見せします。自分の土地や家屋など固定資産について知るよい機会です。どうぞお気軽にご利用ください。

お忘れなく  
町県民税の申告

3月15日までです

昭和53年度分町県民税の申告は3月15日までです。  
この申告をしなければならぬ人は、ことし1月1日現在長浜町に住所がある方で、昭和52年中（去年1月1日から12月31日まで）に所得のあった人です。  
ただし、次のような人は申告する必要はありません。  
①52年中に全然所得がなかった人。（該当者は申告書にその旨を記載して捺印して提出してください）  
②52年中の所得が給与所得だけで、事業所から給与支払報告書を提出している人。  
③52年分所得税の確定申告を提出している人。  
④53年度分の事業税の申告をしている人。  
所得税、事業税、贈与税の申告もお早めに



長浜音頭を歌う  
都はるみ、  
中川議員の質問内容

中川議員の質問内容

本紙二月号の五ページに紹介しました「議会・一般質問」の記事の中で、中川議員の質問が「現在の長浜港は、漁船の大型化にともないその利用面積が非常に狭められており、懸念の新しい長浜港港湾計画が望まれるが、この計画の審議はどのような形で行うのか」とあるのは、要約過多で中川議員に大変ご迷惑をかけたことをおわびし、次の通り訂正致します。

「長浜港港湾計画について」おたずね致します。  
ご存知のように現在の長浜港は漁船の大型化にともないまして、その利用面積は非常に短縮されつつあります。なんとかしなければ

者は関係プログラムに交渉中です。

これによって、八幡浜市が昭和六十年を目指して進めている町づくりの大きな柱ともいうべき同市始まって以来の大規模な開発事業が、来年一月に着工の運びとなつたのであります。ここに至るまでに八幡浜市は、非常な苦労があつたことと思います。あらゆる関係者からの意見、地域住民の声を慎重に審議し、また、同市では港湾計画変更と先立つて環境アセスメントの調査を業者に委託して十分行い、この港湾計画によって環境に悪影響なしの結論を出したのであります。この間約二か年、慎重つきましては、我が長浜町の立場と致しましておたずね致します。現在、この史上最大の長期化すると言われる円高不況の現状、また、あらゆる産業活動の混乱からどう脱却できるか、という現時点におきまして、今後、この長浜港港湾計画が地域住民の環境に悪影響をもたらすようなことのないよう、長浜町民に迷惑をかけることのないよう、十二分な配慮をお願いしたいと思います。そして、この計画の審議をどのような形でやられるのか、町長としてのご所見をお伺い致します。

「長浜港港湾計画について」おたずね致します。  
ご存知のように現在の長浜港は漁船の大型化にともないまして、その利用面積は非常に短縮されつつあります。なんとかしなければ

「長浜港港湾計画について」おたずね致します。  
ご存知のように現在の長浜港は漁船の大型化にともないまして、その利用面積は非常に短縮されつつあります。なんとかしなければ

# 地籍調査を行います

## 53年度から 10年計画で

### 出海地区からスタート



私たちの町をより良いものにし、また、皆さんの生活を安定させるために、公共事業やそのほかいろいろな事業計画がたてられています。しかし、これらの計画を実行に移す際には、その基礎となる資料が整っていない必要があります。せんが、これまで皆さんの土地のものになってきた土地台帳や字限図（あざきりず）は、明治の初めに地租を取り立てるための目的でできたもので、当時の測量技術の限界と長い年月を経たため、その間に分筆など現状の移り変わりによって、今では田畑と山林の面積の相違、あるいは道路、宅地への変更などにより合理的でないものもあるといわれています。これらの原因で大切な土地の境界紛争もしばしば発生しています。このため、いよいよ私たちの町でも昭和五十三年度から同六十二年までの十年計画で「地籍調査」を行って正しい台帳や図面を作ることになり、初年度になる来年度（今年四月から来年三月末まで）は、大字出海の区域の調査を行うよう準備を進めています。

### 正しい土地資料づくり

この調査は、土地の国勢調査とも言うべきもので、国土調査の一つとして行われる大切な調査であり、正しい測量によって正しい地図と帳簿（地籍図と地籍簿）を作って、私たちの土地の正しい位置や形、地番、地目、面積などを明らかにするための調査です。そして、これができますと区画整理をはじめ土地改良事業や土木事業など、いろいろの建設事業の計画を立てたり作業をしたりするのも大変役立つほか、大切な土地を守ることができます。

**回 まずは  
基準点測量から**

来年度に入りますと、出海地区では測量技師がやぐらを立てたり、道路に石を埋めたり、木杭を打ちたりして、そこに測量機械をすえて測量している姿が見られるよう

**回 次に  
一筆ごとに境界、地  
目、面積などを調査**

一筆地調査というこの調査は、土地台帳と字限図の写しを作り、これを現地と照らし合わせながら行ってゆきます。

まず、あなたの土地の境のおもな曲り角に「自分の地所はここま

でだ」ということを示すように杭になりませんが、これは基準点測量

（木や竹で、長さ一拵くらいになるべく丈夫なもの）を打って頂きます。この杭は、あとでお話しますように測量のもとなるもの

すから、正しくあなたの地所を示すように立ててください。

それから、その土地の標札として、別に「所有者」「地番」「地目」「面積」を書いた紙片を付けた杭（木や竹）を、よく目のつくところに立ててもらいます。

この調査の際、土地の分筆や合

筆、地目変更などを希望される場合は、そのよう取り計らうこともできます。

また、この際自分の土地に登記をしなければならないものがある場合は、係の者がいろいろご指導申し上げることになっていきますから、どうぞご相談ください。

一筆地調査を行う前に、次のことを済ませておくと、調査を大変早く行うことができますからぜひ済ませておいてください。

▽山林、原野などで雑木の密生している境界線は、早目に刈り払って境界を明らかにしておきましょう。

▽売買や譲渡などで登記の済んでいないものは、すぐに手続きをしておきましょう。なお、相続登記の中には、調査の便宜上登録税がかからずに市町村が皆さんに代わって登記を済ませることのできるものがありますから、係とご相談ください。

▽農道や水路で幅員が一定していないものは、なるべく関係者で話し合って、現地の必要な所

幅杭を立てましょう。ともかく、この係の者が皆さんの土地の調査に伺ったときは、立ち会って話を聞いて頂き、間違いない調査ができますよう、ご協力をお願いします。

**回 続いて**

**一筆ごとに境界と  
面積を正しく測量**

これまでに申し上げた準備が終りますと、測量技師が平板という測量の機械を持って皆さんの地所

おしらせ

### 稲作農家の皆さんへ

これは、米の消費量が年ごとに減少しているにもかかわらず、稲作を行う意志が極めて強く、昭和四十五年から米の生産調整を実施しているにもかかわらず、やはり需要量より高い水準で生産されており、毎年多くの古い米が持ち越されていく増産が必要（麦類、大豆など）他の農産物の生産にブレーキをかけている結果ともなっていることから、需要に見合った農産物食糧の自給力を再び調整す

## 再び生産調整を行います

稲作農家の皆さん、政府では今年から「水田利用再編対策」すなわち、米の生産調整を再び進めることになり、全国二九一、〇〇〇ヘクタールの目標の中、私たちの町では二四・一ヘクタールを目標に実施することになりました。

これは、米の消費量が年ごとに減少しているにもかかわらず、稲作を行う意志が極めて強く、昭和四十五年から米の生産調整を実施しているにもかかわらず、やはり需要量より高い水準で生産されており、毎年多くの古い米が持ち越されていく増産が必要（麦類、大豆など）他の農産物の生産にブレーキをかけている結果ともなっていることから、需要に見合った農産物食糧の自給力を再び調整す

や道路などを細かく測量し、地図を作ります。測量は、先に申し上げた杭、すなわち、自分の土地のおもな曲り角に立てた杭をねらって行われるのですから、この杭を抜いたり倒したりしないよう、お互いに注意しましょう。



## 新しい町づくりの生きた資料に

この調査ができれば、皆さん

ときは、ぜひ一度目を通して、自分の地所に間違いがないかどうか確かめてください。

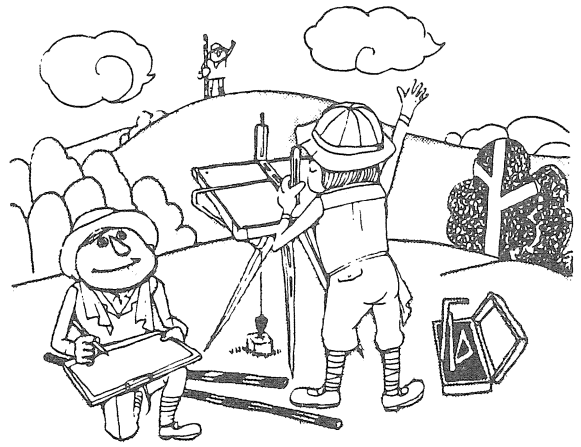
もし、間違いを見つけたら、すぐに係にお申し出頂き、正しく改めてもらってください。

んの町のこれからのいろいろな事業の礎ができたことになりま

す。また、これによって今後の境界紛争を完全に防止することができま

す。

そのほか、いろいろな方面に活用して、新しい町や地域づくりの生きた資料にしまし



転作実施全体計画・転作条件の整備計画を含む）を作成し、町へ提出して頂きます。

③：農業者は地区の転作計画に添って転作を実施して頂きます。なお、労働力の不足などで自分の家の者だけで転作ができない農業者は、農協などへ水田管理を依頼することもかまいません。

④：町では農業者から提出のあった転作計画書を参考にして転作面積を正式に配分するとともに、米の政府買入れ限度数量もお知らせします。

【転作奨励補助金がもらえる水田】

昭和五十三年に水稲栽培が可能な水田であり、しかも次のいずれかに該当する水田です。

①：昭和五十二年に水稲が栽培された水田。

②：昭和五十二年に転作奨励補助金の対象となった水田。（ただし、果樹などで昭和五十三年度に経過措置の年限が切れるものは除く）

③：昭和五十三年十一月三十日現在において、農用地、林地、養漁地または農業生産に必要な施設の敷地であって、転用許可を受けていない水田。

【転作奨励補助金がもらえる作物】

特定作物Ⅱ大豆、そば、麦、飼料作物Ⅰなど。

永年性作物Ⅰ果樹（温州みかん、ぶどう、おうとうなどは除く）、桑などの作物であり、果樹は植えてから五年以内、桑は三年以内のものなど。

一般作物などⅡ野菜、雑穀類、葉たばこ、種苗、花き、薬用作物、香料作物Ⅰなど。

【水田利用奨励補助金額】

左表の通りですが、基準収穫量によって多少異なります。

種 類	107-ル当り基本額	107-ル当り計画加算額	
		最 低	最 高
○転作奨励補助金	円	円	円
特定作物	50,000	10,000	20,000
永年性作物	50,000	10,000	20,000
一般作物等	35,000	7,000	13,000
○管理転作奨励補助金	35,000	7,000	13,000
○土地改良通年施行補助金	35,000	—	—

このほかくわしいことは、役場農林水産課へお問い合わせください。

## みんなの街です。美しく

吸いがらの投げ捨てはやめましょう。

Smokin' Clean



吸わない人への思いやり  
大切なエチケットです

日本煙草会社



レポート

民生(児童)委員一覽

◎—総務 ○—副総務 ⊗—地区代表 52. 12. 1 改選

地区名	氏名	担当区
仁久	矢野美佐子	1. 2. 3
長浜	高左 公子	4. 5. 6. 7. 8. 9
	⊗井内キヨカ	10. 11. 12. 13. 14. 15. 44
	◎宮本幹之進	16. 17. 18. 23. 24. 25. 26
	田淵弥五郎	19. 20. 21. 22. 45
	西村 護	27. 28. 29. 30. 31. 32. 33
青島	谷 勝男	34. 35. 36. 37. 38. 39. 46. 47
	亀井 幸	青島 (41. 42. 43)
沖浦	明智 房子	沖浦 (51区)
	松岡 民子	沖浦 (52. 53. 54. 55. 56. 57)
黒田	矢野元ヒデ子	黒田(48)大屋(49)築地(50)無事喜地(67)
今坊	谷上スミエ	峯今坊(58)松の久保(59)大谷口(60)
	⊗山根 養一	今坊浜(61)日の浦(62)松本(63)
	矢間 政子	橋立上(64)橋立下(65)橋立浜(66)
櫛生	政所千勢子	西谷(68)東(69)小山(76)坂谷(77) 河原(78)浜宮(79)浜(80)
	田中タツエ	常水(70)大峯(71)中峯(72)中尾(73) 原保(74)藤白(75)
	下坂馬太郎	東港(81)西港(82)東高松(83)西高松(84)
須沢	⊗加納ミツル	須沢 (85. 86)
出海	⊗前野 久雄	土居 (87) 港 (88)
	田中 幸子	坂本 (89) 尾坂 (90)
	藤井ミサヲ	奥 (91) 沖 (92) 浜 (93)
下須戒	⊗東 富幾子	下平(94)郷(95)惣瀬(96)柿ノ久保(97)
	一藤 照明	新造替地(98)前奥(99)穂積(100) 伊ノ尾(101)大久保(102)
上老松	三井セツ子	上成(103)下成(104)上老松(105) 大越(106)
豊茂	⊗宇都宮吉幸	本村(107)駄場(108)夫上(118) 明東地(119)
	佐々木沢子	中(109)中央(110)下(111)上(112) 朝日(113)奥(114)
	松田 吉幸	谷上(115)桜(116)下村(117)
白滝	上田ミツ子	1.(120) 2.(121) 3.(122)
	都築ミツル	4.(123) 5.(124) 6.(125) 7.(126)
	滝内 昇	8.(127) 9.(128) 10.(129) 叶松(136) 大越(137~138)
戒川	松田 義則	戒川(130~135)
柴	窪 美恵子	日ノ浦(139) 中(140) 岡(141) 豊中(142) 都梅(151) 名ノ城、柴大越(144~145) 小田際(150)
	⊗三秋 俊雄	白方(143) 小谷、道上、柿早、峯大越 (146~149)

**12月改選で五人が新任 民生委員**

任期満了にともなう長浜町民生(児童)委員の改選が行われ、五十二年十二月一日から上表の通りとなっております。今回の改選では五人が新任、二十八人が再選任されています。

民生(児童)委員は、社会福祉行政の協力機関として生活に困っている世帯、身体障害者、精神薄弱者、ねたきり老人、一人暮らしの老人、児童・母子・父子世帯、そのほかあらゆる社会的弱者などに対して福祉全般の指導、相談、助言、援護などの活動を行うのが任務で、厚生大臣から委嘱されます。任期は三年。

大和ら三校では増え気味  
総数では一七九人が新入学  
一八八人減少

この春、町内の九校の小学校に入学する児童総数は、二月一日現在のまともによると前年度より八人少ない一七九人で、男子が七人少ない八八人、女子は一人少ない九一人の見込みです。

学校別では下表の通りですが、五十一年度から五十三年度までの三年間の推移を見ますと、櫛生が一四人・一六八・一八八、大和が二二人・二五八・二八八、白滝が一三人・一四八・一八八と増加の傾向にある反面、出海では一五人・一三九・九人、豊茂では一四人・一〇八・六八人と減少の傾向をたどっているようです。

また、喜多灘では一人・一人・一人、一〇人、柴では八人・八人・六八人と横ばい気味。長浜では八四人・九六八・八〇八人、戒川では一人・四人・二人と不安定です。

一方、新入学児と卒業生の入れ替わりにともなう五十三年度小学校児童総数は一、〇六八人で、二人減少となる見通しです。

◎：ところで、この新しく入学する児童を対象に、みんな元気をそらうってスタートできるように入学するまでに必要な健康診断(学校保健法の規定に基づく)と必要を助言や指導を行う



寒さなんかへっちゃら、元気よく裸で検診を受けるこの春白滝小学校へ入学する児童たち

いわゆる「顔見せ」が一月中に各小学校で行われました。お母さんやお父さんに連れられて、とは言葉、大きな校舎、見知らぬ先生を仰ぐ顔は、やはりちよ

町内小学校の53年度の入学状況および児童総数

学校別	新入児童生徒数			全児童生徒総数
	総数(前年比)	男	女	
長浜	80(-16)	36	44	498
喜多灘	10(-1)	4	6	67
櫛生	19(+3)	9	10	98
出海	9(-4)	4	5	72
大和	28(+3)	16	12	121
豊茂	6(-4)	2	4	58
白滝	19(+5)	11	8	91
戒川	2(-2)	1	1	19
柴	6(-2)	5	1	38
合計	179	88	91	1,062

町内中学校の53年度の入学状況および生徒総数

長浜	183	99	84	618
出海	7	3	4	42
合計	190	102	88	660

つぱり緊張気味、みんなかわい不安の瞳。それでもさすがに現代の子、保育所などで集団生活に慣れている児童も多いためか、すぐに打ちとけてみんな仲よく内科、歯科、視力、聴力の健康診断と知能検査などを無事終えました。

やがて新しいランドセルを背負って通学するこの児童たちの姿が見られますが、元気で安全に明るく通学できることを願って、皆さんの温かいはぐくみを新年度もお願いいたします。



とところ狭しと置かれた古木作品。綿布で磨きをかけて片桐さん

# 木木！

弁当がけで山中を歩き回り、数十年の自然が作り上げた芸術品？古木の根株を採す。けやき、桜、つばき、ひむろ、山桑、ひのきーなどがよい。切り取られて

## 古木に魅せられもう100点

「これが生きがい」

片桐富士尾さん (下須成 63歳)

から十年や三十年ものではダメ、少なくとも四十年以上たっていないとリン(木の中枢部で腐りにくい部分)が取り出せない。慣れると半分ほど掘り出してみれば、モノになるかならないかが分かるという。大きいものだと七、八十キロのものもある。これをオイコで背負って持ち帰り、製作に取りかかる。

作品は根株についてたドロや腐食部分の取り除き、乾燥、整形、磨きーによって仕上げられる。が、このほか座の位置(どの方向に座らせるか)の決定、染めなどもあ

ドロや腐った部分の取り除きは水圧を強くした水、ワイヤブラシ、

カギンコ、ノミミなどで。磨きはワラ、ナワ、タワシ、ラシヤ布、綿布などでこすり上げる。木目をうまく取り出すことが作品の命。とも

かく相当な根気が必要だが、片桐さんは野球の名門校である福岡県の旧制小倉工業学校(現在の小倉工業高校)時代にピッチャーをやっていたことや、軍隊では工作兵として鍛えられたという通り、まるでハガネのような筋骨にモノを言わせている。

染めの作品にする場合は、茶染め、が好みで「これが最高」だという。せん茶の一番茶をハケで塗っては吸わせてすり込み、約一か月続けると何とも言えないサビた色と光沢が出る。

このようにして作られるのが十数年前から室内装飾品として静かにブームとなっている。いわゆる「古木作品」である。凝り始めてもう十年、すでに作品は百点を数えるというその古木熱と存在は、昨年のNHK四国本部主催の「趣味の古木展」に招待

出品していることや、この三月には南海放送テレビの「定年後の趣味」という番組でも紹介されることになっていて、町内は言うまでもなく今や県下に響いているさすがに家の中や倉庫は様々な作品で足の踏み場もないほど。「松山の椿さんの祭りの出店に出ていた売り物を見て一目ボレ。作り方を問うたが教えてくれなんだワイ」というように、これが片桐さんと古木との初めての出会い。小さいときから工作が大好き、それに軍隊の工作兵で取ったきねづかによって製作に必要な道具作りもお手のもの。さっそく近隣の山中を駆けめぐり、山主に断っては根株を手に入れて研究を開始。今治や松山などの店舗なども見て回り、他の作品と比べては腕を磨いたという。が「それでも最初はいまうまいかなくてできそこないばかりで、家に置いておくのは格好が悪くて、谷川へよくほがし(捨て)に行つたもんですワイ」と飾り気なく話す。

「あくまでも趣味じゃが、これが生きがい、わが子以下にかわいいゾネ。これをやつとつたら楽しゅうて楽しゅうて一日がほんとに早い、病氣もすつ飛び寿命もウーンと延びますワイ。人間何か一つ趣味をもつとくことは大切なことですよ」とわが人生を満足。

よい根株が手に入ると夜も眠られず、何度も見に起き、妻のヒサヨさんに「根株は逃げやせんから」と「アキレ顔」されたのはいつとき、今では「アキラメ顔」でござんせよ。

「とにかく夜も昼もないキチガイですワ」と陽気に自称して笑わせる顔は正に「イキイキ」。

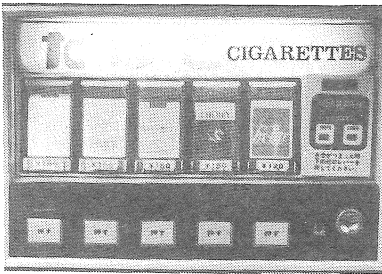
## なくそう 有害な自動販売機

1月14日 県 条例を施行

店頭で購入するには気がねをしなければならぬという物でも、お金さえあればだれの気もねもなく手に入るということができるといっても自動販売機の便利さ。

ところが、この便利さが思わぬ社会環境を乱すものにもつながり、今、大きな社会問題となつています。中でも青少年におよぼす有害な物品を販売する自動販売機の影響は、いちじるしいものがあり、販売される物によっては非行化のための目玉商品とまで言われるほどになっています。また、そればかりではなく自動販売機のはらんは交通上の問題のほか屋外に設置するケースの多い電機であることから漏電による事故についても問題視されています。

そこで、愛媛県では総合的にこの自動販売機の適正な設置と管理



タバコ自動販売機にも住所や氏名の表示が必要に

## 7種類に規制

管理者の住所・氏名の表示など義務付け

業者は、規制区域内には有害な物品を販売する自動販売機を設置しないようにすること、また、青少年保護条例によって指定された不健全な図書類など有害な刃物類、あるいはがん具類を自動販売機に収納してはならないこととなりました。

業者は、規制区域内には有害な物品を販売する自動販売機を設置しないようにすること、また、青少年保護条例によって指定された不健全な図書類など有害な刃物類、あるいはがん具類を自動販売機に収納してはならないこととなりました。

これらに違反すると、県では違反業者に対して自動販売機の撤去の命令などができるとなっています。また、この条例の規定に違反した場合は、最高五万円までの罰金に処せられることがあります。

この条例の目的を達成するために市町村、関係団体、一般住民業者など、みんなで協力するよう定めています。

この条例の主旨をよくご理解頂き、決められたことをよく守って有害な物品を販売する自動販売機による社会環境、生活環境の害をなくしましょう。

県のコミュニティーリーダーに  
後藤さんら七人

地域住民がもっている課題をつかみ、他のコミュニティー(近隣社会)や行政との調整を行うなどの仕事を行う愛媛県のコミュニティーリーダーに、私たちの町から

は次の方々が県知事から委嘱されています。任期は二年。どうぞご協力ください。

- 長浜南 二宮一雄 (五八・沖浦)
- 長浜北 宮本幹之進 (七四・長浜)
- 喜多灘 深井満子 (六六・今坊)
- 榎生 田中利徳 (三八・榎生)
- 出 海 本田信子 (六九・出海)

### 働きながら 高卒の資格がとれます

#### 松山東高校の通信制課程

働きながら、あるいは家事に従事するかわら高校の卒業資格を得たい方々、また、自分の教養を高めるために特定の科目を学びたいといった方々のために、年齢や性別に制約されず、場所や時間にもあまり拘束されないで学習することのできる高校教育機関があります。

県立松山東高等学校の通信制課程がそれで、現在、七百七十五人(うち町内からは二人)が在籍し、十五歳から六十歳以上まで幅広い年齢層の方々が学んでいます。同校では次の要領で昭和五十三年度の生徒を募集しています。

- ▽出願資格 中学卒業者または今年中学校を卒業する見込みの方
- ▽入学許可 書類審査の上決定
- ▽教科書料 一応自分で購入するが、年度末に国庫補助金が各人に交付されるので無償となる
- ▽申込先 松山市持田町二丁目(〒790) 県立松山東高等学校 通信制課程事務課 (電話0899④0187)
- なお、郵送を希望する方は、百円切手をはった返信用封筒を同封してください。



3月や風こそばゆく裾(すそ)につく。句からは陽気に向い、木々の芽のほころびや、桃の花・菜の花が咲き春のきた喜びが感じられる。俗に「暑さ寒さも彼岸まで」といわれ、3月末には目に触れる物すべてが春を満喫している。行事のヒナ祭は女の節句、10万円以上もするヒナ人形が孫の家に届けられる。経済不況、円高もよそ目に親の愛情の表現か? ▲一方では試験地獄を通った受験生たち、合格した大学校の納付金はばく大であり、高校生でも驚くばかり、両親も苦労の種であろう。国立へ合格してくれたらと祈る▲入学すれば卒業までが心配。大学は出たけれど、就職口がなくて留年組も多いという。「蛍の光・窓の雪」と、小中学校の卒業式は純情そのもの。蛍や雪で勉強するくらいの子なら、自殺もないだろうに…。余り恵まれすぎて、甘えと依頼心のかたまり、その上身体ばかりが成長して、精神面は幼稚で、根性が忍耐力に欠けてもろい▲万物よみがえる時、家庭でも次の世代を背負ってくれる個性豊かな一人一人をよく理解し、良い芽を伸ばし、悪の芽を摘みつつ、子どもを養育して欲しい▲教育は口先でなく、実践を通し後姿で行うことが第一。よい家庭はよい苗が育ち、ひいては地域社会の豊かさを築くことになる。春分の日には「自然をたたえ、生物をいつくしむ」とある。人命の尊重も忘れないで欲しい。

### 表彰\*\*\*

#### 上岡さんの写真が銀賞

老人趣味の作品展

五十二年度老人趣味の作品展(喜多郡・西宇和郡・南宇和郡・東宇和郡・大洲市・八幡浜市管内)に、町内からは十五人の作品二十六点が出品された結果、後記の通り入賞し、県老人クラブ連合会会長から表彰されました。同展示会は一月二十七日から三日間、肱川町公民館で開かれました。



### 結婚

1月長浜町役場届出分 (敬称略)

- 住所 氏名 婚姻届時年齢
- 黒田 中川 弘美 (二六)
- 田田 武田 弘美 (二六)
- 武田 武田 弘美 (四〇)

### お誕生おめでとう!!

1月届出分(敬称略)

- 住所 保護者氏名 続柄 児名
- 下須戒 村上 吉久 長女ゆかり
- 柴 清水 憲保 二男 祐介
- 沖浦 岡 孝志 二女あゆみ
- 沖浦 山田 平和 長男 祐史

### おくやみ

1月届出分(敬称略)

- 住所 氏名 死亡時年齢
- 黒田 池浦キヌエ (八七)
- 黒田 山下 吉榮 (六八)
- 須田 大木ヲヤス (七七)
- 黒田 山口ミナヨ (七二)
- 今坊 宮田金次郎 (七三)
- 戒川 二宮 行衛 (八一)
- 豊茂 大野津根男 (八三)
- 長浜 高木 満子 (五六)
- 長浜 田淵 好敷 (六六)
- 出 海 池田満壽人 (九一)
- 沖浦 清友アキ子 (五一)
- 豊茂 岩本 節子 (五九)
- 下須戒 宇都宮 寛 (五九)
- 下須戒 清水モリ子 (五一)
- 下須戒 木下喜四郎 (七〇)

### 編集後記

広報紙は私たちみんなのもの、公共のもの。ですから、たとえばお知らせ記事の場合ですと、その記事がいかにかに広い公共性のあるかで、掲載の優先順位を判断します。また、提言や話題の記事などの場合には地域、産業(職業)男女、年齢などが片寄つたものにならないよう配慮しなければなりません。が、中には「ホー!!」のように、そのネタが極めて数少なく、しかも発見できにくいものは、この広い(?)長浜町を一つの単位にして掘り出しすることになりますから、ときには同じ地域の人が片寄つて掲載されることもあります。

ところが、こういったことに気を取られてしまうと、内容がなんとなく引き締まらないものになっていくわけの「一般的」という興味に欠ける紙面の原因にもなるようです。編集の苦心の一言マ:悪しからず。

### 人口世帯数

楽しく住みよい町、豊かで働きがいのある町  
美しい人情と文化の町をつくり、人口をふやしましょう

	2月1日現在	前月との比較
人口	13,431人 (男 6,397人 女 7,034人)	32人減 (15人減 17人減)
世帯数	3,917世帯	0

