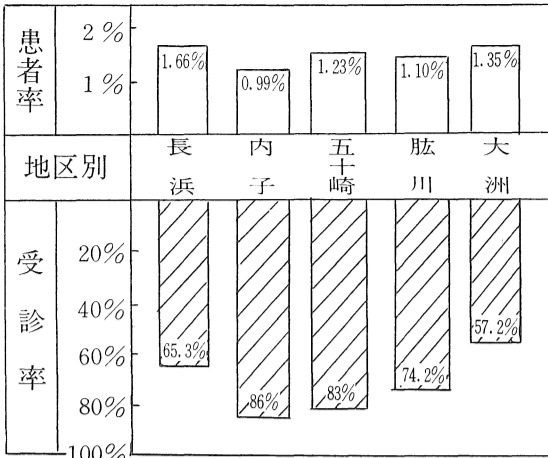


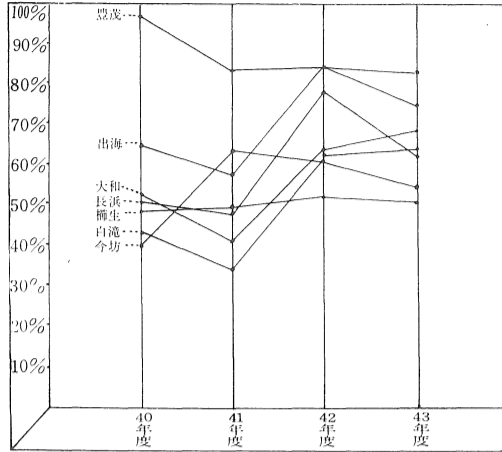
昭和43年度肺結核患者数と結核集団検診受診者数

人口	14,853人	16,171人	7,152人	4,723人	38,780人
患者	248人	161人	88人	52人	526人
地区別	長浜	内子	五十崎	肱川	大洲
対象者	6,133人	7,540人	3,038人	2,850人	15,309人
受診者	4,005人	6,486人	2,523人	2,115人	8,752人

昭和43年度肺結核患者率と結核集団検診受診率



町内地区別結核集団検診受診率



もっとも受診率のよい豊茂地区で40年度には97.4%の好記録を示している。どの地区ともこの線が下降をたどらぬようにしてください。



手はいつもきれいに 赤痢のシーズンです

食べものや飲みものが腐りやすい季節になりました。外出の多い季節になりました。赤痢のシーズンです。

赤痢は、口から感染します。……というところは、つまり「食べものや飲みもの」と、それを口には「手」と、それらに付着した菌が原因です。

赤痢は、口から感染しますが、なんともいって不潔になったものを食べた後、飲んだり飲まなかったり、手や食器の前後、トイレに入ったときなどは、必ず手をきれいに洗っていただきます。

赤痢は、赤痢菌によって大腸がおかされ、下痢がひどく血便が出、ほっておくと死に至る恐ろしいものです。

昨年、さいわいに二人の患者が出ただけでしたが、おととしの九月には集中豪雨の影響もあり、沖浦保育所児童を中心に集団赤痢が発生し、五〇人の患者がでました。

集団施設でももちろんのこと、一般のご家庭でも家族ぐるみで十分注意をお願いします。

写真は沖浦の保育所で

患者が多いという裏付けに、受診率の悪さが現われています

町内年齢別肺結核患者数

年齢	総数	男	女
0~4	1	0	1
5~9	6	2	4
10~14	5	1	4
15~19	5	2	3
20~29	17	10	7
30~39	34	17	17
40~49	53	36	17
50~59	43	31	12
60~70	46	30	16
70~	38	21	17
総数	248	150	98

30才以上の方に患者が多い。要注意!!

二四八人も

まず、肺結核患者がどのようにかかっているか、また、受診率はどのようになっているか、さらに患者数と受診率の関係については、別表とグラフをみていただければおわかりいただけると思います。肺結核の予防策には、一、予防接種(ツベルクリン・BCG)の実施、二、結核健康診断(レント

早期発見が第一

では、なぜ受診率が悪いと患者が多いことになるのか、という点、それは、予防の第一条件である早期発見

40%の方忘れ

できないというところ、めんどうくさい、忙しい、あるいは、もし結核だつたら恥ずかしい、などの理由でついつい健康診断をさぼることが、いつの間にか病気の根を深め、患者といわれるまでに病状が進展しているというケースが多いのです。しかも肺結核は伝染病のため、発病の原因である結核菌をふりまくことになりま

過労は禁物

さらに、感染のことを考えて見ると、結核菌に限らず病気がすべてわれわれの身体に弱点をねらって感染することは発病します。このことからさらに、第一、三、五の健康診断のことが問題となります。今、町内のどの家をもつても、夫婦ともかせぎの家庭生活が多くなりました。現代生活のレベルに合わせるためとはいいえ、このような生活の中にも肺結核との関連は切り離せません。ともかく、動いているため、受診ができていくことはもち

正しい治療を

また、現在結核だと診断されている方は、長い期間の治療を要するものなので、大変、苦勞されていることと思ひますが、仕事のことや、その他のことはさてお

訂正

先月号の当ページ、▽国補条例の一部改正で、被保険者均等割額が、一人につき、一、五〇〇円の誤りです。訂正させていただきます。

肺結核 多し!!

受診率悪く患者最高

集団検診必ず受けよう

私たちの町に肺結核患者の方が異状に多いことをご存知でしょうか。大洲保健所しらべによる昭和四十三年十二月末現在の郡内各町と大洲市の肺結核患者数をみると、わが長浜町の患者数は二四八人もあり、他町に比べ比較にならないほど多いと同時に、この原因と密接な関係をもつ結核集団検診の受診率が平均六〇%以下で、郡内各町に比べ最下位であることがわかり、今後、受診率をあげていくことが患者発生をくい止めることとして指摘されます。

40%の方忘れ

できないというところ、めんどうくさい、忙しい、あるいは、もし結核だつたら恥ずかしい、などの理由でついつい健康診断をさぼることが、いつの間にか病気の根を深め、患者といわれるまでに病状が進展しているというケースが多いのです。しかも肺結核は伝染病のため、発病の原因である結核菌をふりまくことになりま

マンガご意見板

雨の日ご注意 「傘の中は目かくししてるも同然」

広報 **ながはま**

発行所
長浜町役場
愛媛県喜多郡

印刷所愛媛協同印刷KK

4月末人口世帯数

人口 14,460人
〔4月中の異動=転入95 転出136 出生23 死亡16 職権消除3〕
= - 37

世帯数 3,827世帯
〔4月中の異動=- 2〕

4月町政日誌

3日 交通安全推進協議会・母子推進委員会
6日 民生委員連合会・産業建設委員会
8日 長浜小学校入学式
9日 中学校教育特別委員会
11日 教育発表会
13日 農業者会
15日 区農業者会
20日 国民栄誉賞調査打合せ
20日~21日 区長会役員視察
20日~23日 産業建設委員視察
24日 区長会総務委員会
27日 産業建設委員会
28日 赤十字社と婦人会
30日 長浜中学校プール建設現場説明

日本は言霊(ことたま)の栄える国だと昔の人は歌ったが、ことばが豊富なこと驚くばかり。それもそのはず漢語(支那語)梵(ぼん)語)ポルトガル語、オランダ語、英語、はたはドイツ語フランス語からロジヤ語まで、何でも新しいことばが、めずらしいことばがある。ちまちま日本語に仕立ててしまう不思議な能力を持っている。半パッチがサルマタになりパンツになりズロースになりパティになったのが、あまり長い時間でないが、思われるが、どれが正しいのか、いづれが品物が違くない。女性上位という言葉でも、はじめは男女の言葉でも、はじめるのは男の言葉でも、四八八の体位のことでも、復讐後の健康管

肱川嵐

高貴な人に使っていた「貴様」という言葉がもつとも憎むべきときに用いられる大將だの先生だのいうらなげな意味も近ごろは大変怪しくなっている。中共の周恩来首相は、日本は軍国主義が復活していると日中貿易貿易の使節団に毒づいているが、どこからそのような言葉が出るのか、ことに不思議千万。道路には車があふれて交通マヒが随所に起る。日本語も今のよりにわからなくなると、おととしの九月には集中豪雨の影響もあり、沖浦保育所児童を中心に集団赤痢が発生し、五〇人の患者がでました。

商業統計調査にご協力を

6月1日から

この調査は、二年に一回実施される、商業についての国勢調査ともいふべきもので、商店の分布状況、商業の構造

調査の結果は、商業政策の基礎資料となるほか、一般の産業界、商業界でも営業の指針として広く利用されています。とくに最近の経済の発展にともない商業政策、流通政策の確立が重要な課題となっているときでもあり、この調査の結果は各方面から期待され注目されております。

老後の保障です

国民年金 いますぐ加入を

国民年金には必ず加入しなさい。この調査は、二年に一回実施される、商業についての国勢調査ともいふべきもので、商店の分布状況、商業の構造



年金をもらおうおとしより (長浜郵便局で)

うちから準備しなければならぬ国民年金制度に加入しなければならぬ人は、二十歳から五十九歳までの方で、厚生年金など他の国民年金に加入している人や、他の公的年金制度から老令年金などを受けること

ができる人、また、配偶者が死別したときの母子年金や寡婦年金、両親を亡くした子どもの遺児年金など、いろいろな事故に対する所得も含まれてきます。

この制度の目的は、加入者の老後の生活保障ばかりでなく、ケガや病気をしたとき、主として、配偶者死別したときの母子年金や寡婦年金、両親を亡くした子どもの遺児年金など、いろいろな事故に対する所得も含まれてきます。

5年年金 受け付け 6月30日まで

国民年金に五年間保険料を納めれば老令年金が受けられるという、いわゆる高令者のための五年年金制度があります。

この五年年金への加入の申込みは、ことしの一月から始められており、町内にこの年金に加入できる人が四九四一人ありますが、現在まだ一四〇人の方しか加入の申込みがなく、三五四人の方が未加入です。

改良区が合併

町内の各土地改良区が合併し、五月一日から「長浜町土地改良区」として発足することになりました。

町内の各土地改良区(大津・栄・大越・豊茂・喜多灘・橋本・出海)は、三月十六日、土地改良区合併推進委員会を開き、現在各土地改良区に設置されている土地改良区を一つにまとめ、大津と大越に吸収合併することを決定するとともに「長浜町土地改良区」と名称を定め、県に認可の申請中で、五月一日付で認可されました。

区長会おわる

四月二十四日、恒例の四十五年度区長会議と区長会総会が開かれました。区長会議では、まず町長の施政方針の一端が述べられ、その後、課長の紹介の後、各地区代表の方から住民の要望事項が発表されました。

区長さん、いつもご苦労さま

区長さんは町の行政の末端にあつて、毎日いろいろなやっかいな仕事をたずさわって、大へんご苦労をされています。大へんご苦労をされている方法、任務などについてご理解いただき、今後ともご協力を願ううえで、簡単に紹介します。

もうたくさん 交通事故

長 浜 隠岐龍法



ありし日の龍清さん「この愛車が彼の命を……」

警察から「お宅のご息子が高知で転落死亡されました」という知らせを電話で受けながら、私は案外落ち着いていました。

人間の耳は、小さい音は聞けないし、余り大きく高い音は鼓膜がおしつぶされて、まったく音は聞こえないという。

私のショックは、大き過ぎてその衝動に圧倒されているのかもしれない。善後策を講じるため、家へ帰って、外出から何も知らずに帰宅する妻を待つた。妻が玄関にはいるなり、やはり取り乱していたのだ。いきなり「龍が死んだ」と言ったように思う。

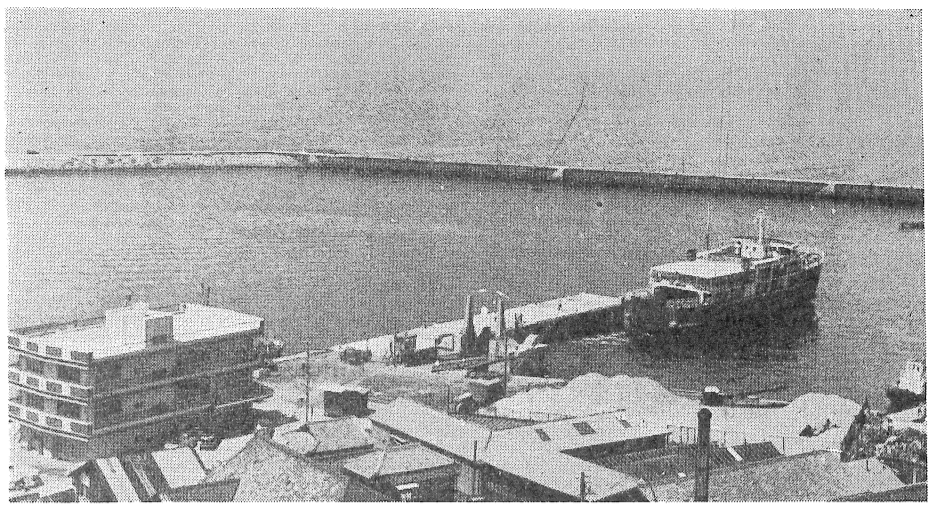
「どうしようを連発したように思う。おえつとも号泣ともつかないうめきとも」

ここで私が取り乱してはならないと床をふみしめながら、これらの行動に落ち着けなければならない。高知へ急ぐ深夜の雨の車の中、これからはさきことと併行して、さまざまなことが走馬灯のごとく

か、と自分のようにでなく、か、とおつきあひもできていた。向いた一瞬のときのことだったのかもしれない。

日頃から明治四十四年四月一日までの間に生まれた人であること、加入したことがない人、三、他の年金制度に加入していない人、四、他の年金制度から老令(退職)年金を受けられない人。

農地を他の用途に転用する際には、一定の基準にしたがって、転用の許可を受けなければならないことになつていますが、水田を転用しようとする場合、昭和四十七年三月末までに申請のあったものに限り、その制限がゆるめられることになりました。



発着オーライ!!

フェリー接岸施設が完成

完成を待たれていた長浜上関フェリーボートの接岸施設がこのほど完成し四月十七日から使用を開始しました。

発着時刻は、四月一日からの増便にともない、六月までつぎのとおりで運航されます。

発着	4.00	6.00	8.00	10.30	15.30	20.30
便	1	2	3	4	1	2
便	1	2	3	4	1	2

第二船は七月

当社では、かねてより計画であったフェリーポート第二船を、七月一日から就航させる予定である。これにより同月からは運航も大巾に増便され、七便から八便となる見とおしです。

写真は、新フェリー橋を航する「ながはま」

「牛乳」ただで支給します

低所得の妊婦と乳幼児に

いま、町では栄養改善のひととして、低所得世帯の妊産婦と乳幼児の方に、栄養強化をはかるため必要食品の一つである「牛乳」と「ミルク」を無償で支給しています。

支給は、本人の申込みによって行なわれるもので、該当者は、つぎのような方に限られています。もし、ご自分が該当されている場合は速速なく、町内の各母子保健推進委員会(文末別記)か、または、役場住民課に届け出てください。

一、生活保護を受けている世帯

一、町民税がかからない世帯および減免世帯

一、町民税が均等割だけの世帯で、つぎのいずれかに該当する方

- ①妊娠、分娩、授乳
- ②健康診査、保健指導
- ③乳幼児の正常な発育
- ④出生時の体重が二、五〇〇以下の低体重児
- ⑤健康診査や保健指導

③健康診査や保健指導などの結果、発育状態が不良と認められたもの、または、医師により栄養指導上などの見地から、これの支給が必要と認められたもの

④これの支給を受けた妊産婦の乳幼児

なお、町内では、現在十人の方がこの支給を受けられています。

いままでは、出生届は出生地、死亡届は死亡地の役場(役所)へ届けをしなければなりません。しかし、ことし四月一日から戸籍法の改正で、出生、死亡届は外の役場(役所)でも届けができることになりました。

出生死亡届

いままでは、出生届は出生地、死亡届は死亡地の役場(役所)へ届けをしなければなりません。しかし、ことし四月一日から戸籍法の改正で、出生、死亡届は外の役場(役所)でも届けができることになりました。

たえば、長浜に住所のある人が松山市の病院で死亡した場合、これまでなら松山市役所でしか届けができませんでしたが、長浜町でも、あるいは松山市以外の自分の都合のよいところで届けができるわけです。

税金の「納期前納付報奨金制度」というのをご存知ですか？ わかりやすくは「前納」といわれています。六月は、毎年、集合税(町民税・個人資産税・国保税)を納める月でもあります。この月には、あるいはその後の各月から年度内までつり、ことしなら四十六年三月までの税金を前納して納めると、地方税法で定め、一月(一月)の割合で報奨金ももらえます。これが「納期前納付報奨金」です。

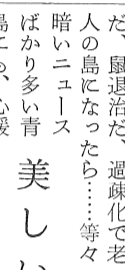
この方法で税金を納めると月々納めるよりははるかに割安な税金となりますので、この方法で納税されるようおすすめてします。

この方法で税金を納めると月々納めるよりははるかに割安な税金となりますので、この方法で納税されるようおすすめてします。

母子保健推進委員

- 長浜・藤枝ナツ子
- 武元 幸子
- 沖浦 二宮 洋子
- 今坊 岩田 文子
- 須沢 村上サヨ
- 榎生 政所千鶴子
- 海海 畑澄 久恵
- 大和 東 富幾子
- 豊茂 菊地三佐子
- 白滝 岩井千秋子
- 戒川 山本フサ子
- 柴 小西カメ子

善行



電気がほしい、水が不便だ、風退治だ、過疎化で老人の島にたつた……等々暗いニュースばかり多い青島にも、心暖まる話があつた。

この春から青島の子供たち

電気がほしい、水が不便だ、風退治だ、過疎化で老人の島にたつた……等々暗いニュースばかり多い青島にも、心暖まる話があつた。

この春から青島の子供たち

電気がほしい、水が不便だ、風退治だ、過疎化で老人の島にたつた……等々暗いニュースばかり多い青島にも、心暖まる話があつた。

この春から青島の子供たち

電気がほしい、水が不便だ、風退治だ、過疎化で老人の島にたつた……等々暗いニュースばかり多い青島にも、心暖まる話があつた。

この春から青島の子供たち

電気がほしい、水が不便だ、風退治だ、過疎化で老人の島にたつた……等々暗いニュースばかり多い青島にも、心暖まる話があつた。

この春から青島の子供たち

電気がほしい、水が不便だ、風退治だ、過疎化で老人の島にたつた……等々暗いニュースばかり多い青島にも、心暖まる話があつた。

この春から青島の子供たち

電気がほしい、水が不便だ、風退治だ、過疎化で老人の島にたつた……等々暗いニュースばかり多い青島にも、心暖まる話があつた。

この春から青島の子供たち

電気がほしい、水が不便だ、風退治だ、過疎化で老人の島にたつた……等々暗いニュースばかり多い青島にも、心暖まる話があつた。

この春から青島の子供たち

いつ	受付時間	回数	と	ところ	当日該当者
4日	午後1時30分~2時	2	と	出海小学校	小・中・小保
9日	午後1時30分~2時	1	と	今防隣保館	一般・小保
10日	午後1時30分~2時	1	と	戒川小学校	一般・小保
11日	午後1時30分~2時	1	と	大和小学校	一般・小保
12日	午後1時30分~2時	1	と	長浜町体育館	一般・小保

次のような症状の方は接種できます。

- 1、有熱患者、心臓血管系、腎臓または肝臓に疾患のある方。
- 2、糖尿病、脚気患者、その他医師が予防接種を行なうことが不適当と認める疾病にかかっている方。
- 3、病後衰弱者または著しい栄養障害者。
- 4、アレルギー体質の方、またはけいれん性体質の方。

追加(初回を完了して毎年受けている方)……一回接種(料)金 三〇〇円

追加の方 一五〇円

追加(初回を完了して毎年受けている方)……一回接種(料)金 三〇〇円

追加の方 一五〇円

追加(初回を完了して毎年受けている方)……一回接種(料)金 三〇〇円

追加の方 一五〇円

追加(初回を完了して毎年受けている方)……一回接種(料)金 三〇〇円

追加の方 一五〇円

追加(初回を完了して毎年受けている方)……一回接種(料)金 三〇〇円

追加の方 一五〇円

追加(初回を完了して毎年受けている方)……一回接種(料)金 三〇〇円

追加の方 一五〇円

追加(初回を完了して毎年受けている方)……一回接種(料)金 三〇〇円

追加の方 一五〇円

追加(初回を完了して毎年受けている方)……一回接種(料)金 三〇〇円

追加の方 一五〇円

いつ	受付時間	と	ところ
6月23日(第四火曜日)	午前11時まで	と	白滝連絡所
	午前11時まで	と	豊茂
	午前11時まで	と	喜多灘連絡所
	午前11時まで	と	出海
	午前11時まで	と	長浜町役場

現在妊娠して居られる方全員です。(妊婦手帳を受けて居られない方も検診を受けて下さい。)

現在妊娠して居られる方全員です。(妊婦手帳を受けて居られない方も検診を受けて下さい。)

現在妊娠して居られる方全員です。(妊婦手帳を受けて居られない方も検診を受けて下さい。)

現在妊娠して居られる方全員です。(妊婦手帳を受けて居られない方も検診を受けて下さい。)

現在妊娠して居られる方全員です。(妊婦手帳を受けて居られない方も検診を受けて下さい。)

現在妊娠して居られる方全員です。(妊婦手帳を受けて居られない方も検診を受けて下さい。)

現在妊娠して居られる方全員です。(妊婦手帳を受けて居られない方も検診を受けて下さい。)

現在妊娠して居られる方全員です。(妊婦手帳を受けて居られない方も検診を受けて下さい。)

現在妊娠して居られる方全員です。(妊婦手帳を受けて居られない方も検診を受けて下さい。)

いつ	受付時間	と	ところ
25日	午後10時30分~11時	と	公民館出海支館
25日	午後10時30分~11時	と	榎生隣保館
25日	午後10時30分~11時	と	公民館豊茂支館

現在妊娠して居られる方全員です。(妊婦手帳を受けて居られない方も検診を受けて下さい。)

現在妊娠して居られる方全員です。(妊婦手帳を受けて居られない方も検診を受けて下さい。)

現在妊娠して居られる方全員です。(妊婦手帳を受けて居られない方も検診を受けて下さい。)

現在妊娠して居られる方全員です。(妊婦手帳を受けて居られない方も検診を受けて下さい。)

現在妊娠して居られる方全員です。(妊婦手帳を受けて居られない方も検診を受けて下さい。)

現在妊娠して居られる方全員です。(妊婦手帳を受けて居られない方も検診を受けて下さい。)

現在妊娠して居られる方全員です。(妊婦手帳を受けて居られない方も検診を受けて下さい。)

現在妊娠して居られる方全員です。(妊婦手帳を受けて居られない方も検診を受けて下さい。)

現在妊娠して居られる方全員です。(妊婦手帳を受けて居られない方も検診を受けて下さい。)

現在妊娠して居られる方全員です。(妊婦手帳を受けて居られない方も検診を受けて下さい。)

現在妊娠して居られる方全員です。(妊婦手帳を受けて居られない方も検診を受けて下さい。)

現在妊娠して居られる方全員です。(妊婦手帳を受けて居られない方も検診を受けて下さい。)

現在妊娠して居られる方全員です。(妊婦手帳を受けて居られない方も検診を受けて下さい。)

現在妊娠して居られる方全員です。(妊婦手帳を受けて居られない方も検診を受けて下さい。)

現在妊娠して居られる方全員です。(妊婦手帳を受けて居られない方も検診を受けて下さい。)

現在妊娠して居られる方全員です。(妊婦手帳を受けて居られない方も検診を受けて下さい。)

現在妊娠して居られる方全員です。(妊婦手帳を受けて居られない方も検診を受けて下さい。)

現在妊娠して居られる方全員です。(妊婦手帳を受けて居られない方も検診を受けて下さい。)

現在妊娠して居られる方全員です。(妊婦手帳を受けて居られない方も検診を受けて下さい。)