

町の名より

発行所 愛媛県喜多郡 長浜町役場
印刷所 岸本印刷所

国民年金加入者の皆さんへ

国民年金法が改正されましたが、どんなふうに変ったのか主な点をお知らせしましょう

前納もできず、割引がありません

国民年金手帳には、あなたが保険料を納めた記録が書きこまれます

社会保険出張所 (都道府県国民年金課)

どんな人が加入できるか

任意加入できる人の範囲が広げられ、恩給や退職年金を受けている人、受ける資格のある人も、明治四十四年四月二日以降に生まれ、成人であれば加入できます。旧軍人などで、戦地加算により恩給が受けられる人は、本年の九月まで六ヶ月は強制加入でしたが、十月からは今までどおり保険料を納めておれば、引き続き任意加入者として取り扱われ、保険料を納めた期間が一年以上になれば、国民年金からも通算老齢年金がもらえます。

有利な前納が簡単にできる

十一月から二百円と十円の印紙が売り出され、いままでの百円、百五十円の印紙を組み合わせて国民年金と同じ割引率で前納できます。十年分とか全期間分の長

死亡一時金が創設された

母子年金は、母子家庭の生活を守るために設けられたものですが、こんどおばあさんやお孫さんをおかえりしている家庭などに対する母子年金が生まれ、また準母子年金というものは、準母子に死なれた祖母が孫をかかえている世帯に、父や祖父や夫に死なれた妻が弟妹と生活している世帯、をいいます。

準母子年金

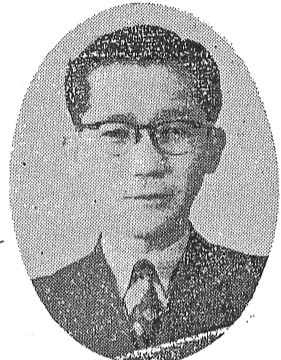
前期納には現金前納を利用すれば便利。現金前納も役場にある納付書で納められます。

みんなの一生に張り渡された年金

国民年金の内容が改善されたと同時に、あまり気が付かずに納めてきた年金が、この四月からは全部つなぎ合わされることになりました。いろいろな制度を渡り歩いても二十年なり二十五年あれば老齢年金が必ず支給されます。

年頭の御挨拶

長浜町長 末永芳朗



昭和三十七年の新春にあたり町民のみなさんの終始から心から感謝の意を表わします。

わが町政もこの数年來、きわめて順調な財政運営とあいまって、各般の建設事業が実施され、昭和三十六年度における現在の予算総額は、普通会計においては三億九千万円、特別会計は三億七千万円、合計七億六千万円をこえるものと見込んであります。しかし人間の常として、自から作つた一定の収入に安住した欲望が、町民のみなさんの口頭のご理解とご協力の賜であると思ふ所です。

昭和三十七年の新春にあたり町民のみなさんの終始から心から感謝の意を表わします。

わが町政もこの数年來、きわめて順調な財政運営とあいまって、各般の建設事業が実施され、昭和三十六年度における現在の予算総額は、普通会計においては三億九千万円、特別会計は三億七千万円、合計七億六千万円をこえるものと見込んであります。しかし人間の常として、自から作つた一定の収入に安住した欲望が、町民のみなさんの口頭のご理解とご協力の賜であると思ふ所です。

昭和三十七年の新春にあたり町民のみなさんの終始から心から感謝の意を表わします。

わが町政もこの数年來、きわめて順調な財政運営とあいまって、各般の建設事業が実施され、昭和三十六年度における現在の予算総額は、普通会計においては三億九千万円、特別会計は三億七千万円、合計七億六千万円をこえるものと見込んであります。しかし人間の常として、自から作つた一定の収入に安住した欲望が、町民のみなさんの口頭のご理解とご協力の賜であると思ふ所です。

昭和三十七年の新春にあたり町民のみなさんの終始から心から感謝の意を表わします。

わが町政もこの数年來、きわめて順調な財政運営とあいまって、各般の建設事業が実施され、昭和三十六年度における現在の予算総額は、普通会計においては三億九千万円、特別会計は三億七千万円、合計七億六千万円をこえるものと見込んであります。しかし人間の常として、自から作つた一定の収入に安住した欲望が、町民のみなさんの口頭のご理解とご協力の賜であると思ふ所です。

昭和三十七年を迎えて

町議会議長 一宮亀久雄



は広域の団結が真剣に考えられるようになって来よう。国内に於ても基幹都市や道州制が問題になっています。宇宙の開発を控えて、地球は益々狭く小さなものになって来ると同時に我々の周囲は、今や全く一家のようになりつつあります。時代のなりつらさであり、町の発展の方向も、このような状況の中から考えられねばならぬと思ひます。長浜町が一家のような親しみと和を保ちつゝ、広い視野に立つた将来への諸施策

みなさん、明けましてお目どうごさいませ。新長浜町も今年で満七十年になりました。合併前の想い出も大分うすれかけて、本町に長浜町民であるという気持ちも不自然でなくなつたようでごさいませ。世界の情勢も今年あたりから

「おはよう皆さん」を開始

県民の皆さんの理解と協力の上に行つた明るい県行政を進めたい。今日から次の計画によつて実施します。ぜひこの番組を見ていただき、いろいろご批判なりご協力をお願いいたします。

一、放送局名 南海放送テレビ

二、番組名 「明日への歩み」

三、放送日時 毎週日曜日 午前九時二十分より九時三十分まで(十五分間)

四、放送形式 対談、座談、フィルム構成による。

(県企画課)

「御利用下さい」

国の行政苦情は 相談員 井関忠夫氏に

国の行政苦情について、従来は行政監察局がときおり市町村を巡回し相談所を開設して、皆様の苦情を承つておりましたが、昨年来この制度が改正されまして愛媛県下に十八名の協力委員が設けられ、委員の方を通じて苦情相談にこたえられることになりました。幸い長浜町の井関忠夫氏(住所大字長浜)もこの委員に任命され御活躍頂いております。この委員に苦情相談の取り扱いは、国の行政に関するすべての問題が取り上げられますが、例をあげれば次のようなものです。

- 取扱う行政苦情相談の事例
- ◎旧軍人恩給、遺族年金あるいは引揚給付金等を請求しているが、その裁定が遅延している。どこでどうなっているのか調査して欲しい。
 - ◎労災金、厚生年金等を請求しているが、その交付が遅延している。何時交付されるか調査して欲しい。
 - ◎生活保護あるいは各種国民年金(老齢年金、傷病年金、母子年金)の申請を却下されたが、その却下理由に納得出来ない。調査して納得の行くよう説明して欲しい。
 - ◎農地転用許可、営業許可等を申請しているが、理由不明のまま却下された。何故許可にならないのかその理由が知りたいので調べて欲しい。
 - ◎道路工事等で損害を受けたが、適当な補償をしてくれない。補償してくれるようあつせんして欲しい。
 - ◎国道の排水が悪くて田畑に被害がある。なんとかつせんして欲しい。
 - ◎国の出先機関の窓口事務が不親切である。もっと親切にするよう注意して欲しい。
- これ等の問題について困りの方は、是非直接相談に当たられます井関氏をお尋ね下さい。

産業開発青年隊募集

建設省では昭和三十七年度産業開発青年隊員を次の通り募集しています。この青年隊は国土開発と海外移住を希望する青年に、集団生活を通じ教養と知識を修得させようとするものです。

種別

- ① 幹部コース (年齢二十一才より三十五才までの男子) 青年隊を養成します。
- ② 海外コース (年齢十八才より二十五才までの海外男子) 海外移住(派遣)の青年を養成します。
- ③ 国内コース (十八才から二十五才までの男子) 国内各種建設事業に従事する有為な青年を養成します。

①②は義務教育終了以上の学歴を有する人。

③は高校(旧中)卒以上

昭和三十七年三月十日まで。試験は三月中旬の予定です。

選考 学力検査、身体検査、面接試験を行います。

その他 詳細は町役場へお問い合わせ下さい。

心配ごととは相談所へ

子供の不良化の問題、健康上や経済上の問題、法律上の問題などに悩んでいる家庭が多く、その解決は、地域の人々の手の及ばない面も少なくないのでこれらの問題を解決するため、社会福祉協議会の事業として現在毎月十日、二十日の二回(午前九時より午後三時まで)心配ごと相談所を町の消防館の二階に設けております。

相談にあられる相談員には主として本町の民生委員の方があたり、問題の内容によつてはそれぞれの専門家(弁護士、医師、学校長、雇用主等)の方達に御協力いただくことになっております。

心配ごとや悩みをもつておられる方は遠慮なく相談所を御利用下さい。絶対にもれないよう処理されますから御安心下さい。



児童扶養手当の支給

父がいなく又は父からの援助が望めない家庭に児童扶養手当が支給されます

この法律は、母が死亡した児童、父の生計が明らかでない児童、父が長期にわたる病気のため児童を扶養できない状態にある児童(同一病気に罹り、かつ初めて医師の診断を受けた日から起算して三年を経過した後、別に定める常にか護又は付添いが必要とするとき)その他各号に準ずる状態にある児童で政令で定めるものを(1)父が引続き一年以上遺棄している児童(2)父が法令により引続き一年以上拘禁されている児童(3)母が婚姻によらないで懐胎した児童(父から認知された児童を除く)を指す。以下その概要についてお知らせ致しますから、該当されると思われる方は御相談にこられ手続きをとられたいとお願ひ致します。

① 父が死亡した児童
② 父の生計が明らかでない児童
③ 父が長期にわたる病気のため児童を扶養できない状態にある児童(同一病気に罹り、かつ初めて医師の診断を受けた日から起算して三年を経過した後、別に定める常にか護又は付添いが必要とするとき)
④ その他各号に準ずる状態にある児童で政令で定めるものを
(1) 父が引続き一年以上遺棄している児童
(2) 父が法令により引続き一年以上拘禁されている児童
(3) 母が婚姻によらないで懐胎した児童(父から認知された児童を除く)を指す。

④ 養育者に対する手当は、その養育者の扶養義務者である者の所得に基づき、所得税法の規程により計算した前年分の所得税額が、別に定める金額以上であるときは、その年の五月分から翌年四月分まで支給しない。
⑤ 手当額
手当の月額額は児童一人の場合八〇〇円、二人の場合一、二〇〇円、三人以上の場合は一、四〇〇円を加算した額とする。
⑥ 支払時期
毎年一月、五月、九月の三期にそれぞれ前月までの分を支払う。
⑦ 認定の請求
手当の支給要件に該当する者(受給資格者)が手当の支給を受けようとする時は、その受給資格認定請求書及び添付書類(別に定めるもの)を、知事に提出しなければならない。
⑧ 施行期日
昭和三十一年一月一日から施行されます。

新有権者におくることば

新たに成人となられた皆さんおめでとうございます。今更なる権利と責任を背負うことになりました。政治の発展と社会の進歩は、国民一人一人の努力と責任にかかっています。選挙権の行使は、国民の義務であり、責任でもあります。皆さんの投票は、国家の未来を決定する重要な一票です。どうか、責任を持って投票してください。

旧軍人増加恩給 受給者の皆さんへ

昭和三十六年法律第一三九号の施行により恩給法の一部が改正され、現在旧軍人の増加恩給受給者の方で「第七項以上」の方の「子」に対する加給制限(従来は四人までと制限されていた)が撤廃されました。該当される方は左記書類を添付の上、恩給局へ提出して下さい。

高血圧者と冬の生活

寒い時は余分に血液を体中に送らねばならないので、心臓の負担がそれだけ加わります。特に高血圧の人には血圧が上がりやすく、脳卒中で倒れる人も冬に一番多くなります。寒い時期には、血圧を下げることが大切です。

たばこは町内で買ひましょう!!

タバコ消費税は町税として、その町で買われたタバコの売上げ高により配分され町の収入になります。

長浜町選挙管理委員会委員長 大野 豊

選挙は国民の権利と責任です。皆さんの投票は、国家の未来を決定する重要な一票です。どうか、責任を持って投票してください。

青少年保護育成 運動にちなんで

よりよき未来への前進の力を、歴史的偉人の青春期に探る。渡辺華山は、その偉大な業績の背後に、苦難の青春期があった。

出生 (十二月届出分)		死亡	
田中龍夫	長女 ひとみ	川本初太郎	本庁
西山喜一	長男 慎一	川崎ヨシ	山口ハルヨ
新田邦彦	長男 志公	矢野正吉	久保源三郎
東吉成	長女 美鈴	川崎新蔵	福原喜司
門田直且	長男 智孝子	福見モトメ	大和
石井孔三	長女 敦子	菊地ムツヨ	白滝
二宮啓幸	四男 克吉	河野芳太郎	二宮ワキ
		二宮ワキ	菊岡才古
		下坂末市	福井ヒサ
		石内ワカ	
		福井ヒサ	