

発行所 愛媛県喜多郡 長濱町役場 印刷所 岸本印刷所

六月二日

参議院議員選挙

投票日

来る六月二日には参議院議員の選挙が行われます。日本の国会は参議院及び衆議院の二院制をとつています。国会という国家機関の意志は原則として両院の合致した限度で成立するわけです。

二院制は審議の慎重を保障することによつて行過ぎの過失を犯すことを防止できる長所があるわけです。

特に参議院には衆議院と異つて解散の制度がありません。又参議院は専門的研究の立場において国政を審議するにふさわしい識見を有する人材を全国的に選出するため、いったん選出された者は身分的に安定してその職務に専念させる

ため、これにより参議院の第二院としての特色を發揮せしめようとしたものであります。このように参議院は第二院的な性格をもつていますがこれは決して衆議員に比べて軽視されているものではなく重要なものなのです。

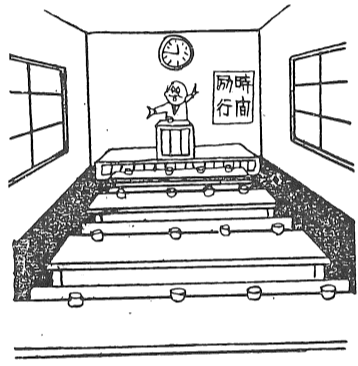
さらに衆議院制度と異なり参議院は二百五十人の議員を定めます。全国選出議員百五十人と地方区選出議員百五十人とによつて構成されているといふこと、更に任期は全国区、地方区、共に六年ですが三年ごとに

改選後初の区長会が四月七日開催され次の通り新役員が決定されました。

- 会長 明関定市(長浜)
副会長 二宮政夫(大和)
副会長 清水 猛(白滝)
理事 大田亀三郎(長浜)
片岡一雄(〃)
松本作次郎(〃)
渡壁 保(〃)
中見富隆(喜多灘)
岡田久太郎(〃)
田中光隆(柳生)

区長会役員決定

日の記念の時



六月十日 (時の記念日) ☆ガンコ村長 「定刻です、では只今から開会...」

テレビアンテナを

立るときは次のことに注意して下さい

四国電力大洲営業所

最近テレビアンテナが風のため倒れる事故を各地におこしています。今後強風の多い季節にもなりますのでアンテナの取付について左記の点に特に注意して下さい。

- 1 倒れても配電線にかからない場所を選びましょう
2 もし倒れた時配電線にかからないように注意
3 アンテナ、ポールは極力太いものにしなす。
4 鉄線は二年位経つと腐りますから早目に時々点検して新しいものに取替へましょう。

「優良子ども会」表彰

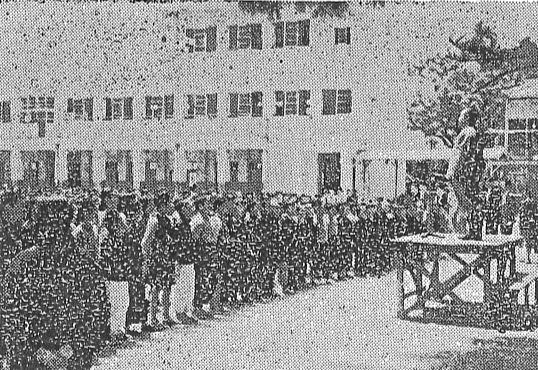
長浜驛前子ども会

児童の福祉増進をはかるため、毎年五月五日の子供の日から一週間を児童福祉週間として色々な行事が催されておりますが、その行事の一端として果に於ては児童の校外生活における遊びを通じた健全な心身を育てるために、よい活動を行つて居る優良子ども会を表彰して今後ますます、その活動を助長する事になり、このたび長浜町駅前子ども会が表彰されその伝達式が五月十一日長浜小学校に於て

学校にいけないちえおくれの子は家庭でどんなことを注意すればよいか

まず第一は身辺の生活習慣を自分でできるようにすることだと思ひます。着物を着るとき、歯をみがくとか、食事をこぼさないようか、食事をこぼさないようか、用便の始末を自分でするとかいうことです。通常、睡眠、食事、排便、着衣、清潔などを基本的な生活習慣とよんでおられますが、ここのうちは、字や数を教えることに熱心な方もあります。しかしそれはやはり逆で、こういう習慣の方が先で、まづ、それには、くりかえし教えることも、おぼえやすい形を考へてやること

必要でしょう。たとへば衣服にしても、流行やかかわいらしさよりも着やすい、脱ぎやすいが先かと考へられるべきでしょう。たとへば、ボタンをかけるようなのは、やめて、簡単にチャックでとめられるもの、同じボタンを使うにしても大きくて使いやすい形をえらぶ事が必要でしょう。くつなども同じです。前と後ろがはきやすいように何かしるしをつけることもいいでしょうし、下着などもゴムでひどりで、まづ、そのような方がいいでしょう。次に、おぼえやすい形を考へてやること



小学校庭で行われた表彰式

庁内人事異動

建設課長の助役就任にもない五月一日附で次の通り庁内の人事異動が行われました。( )は旧任

- 建設課長 増田晴茂(税務課長)
税務課長 酒井 親(総務課長)
厚生課長 松田 智(教育委員会)
建設課長 清水助役兼任
総務課長 奥島力男(大和出張所)
高田重治郎(税務課)
井野利(建設課) 矢野利雄(新任) 大橋豊子(新任)

長浜町森林組合統合発足

町内に五つありました各森林組合を本年三月末日を以て解散し、四月一日より、長浜町森林組合として合併発足しました。現在の処、新組合の事務所は下須成の町役場大和出張所に置きましたので、御用の方は御連絡下さい。尚、遠隔の地では、不便となりますので、毎週日曜日喜多灘、水曜日柳生、金曜日出海と各出張所へ午後

昭和三十四年度 増築資金借入申込について 左記の通り申込受付を致しますから御希望の方はお申込下さい。 大洲土木事務所

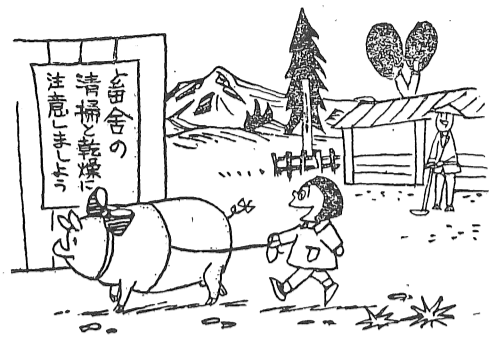
国内農業実習生の交換

国内農業先進地の農家に長期間住込み実習を共にし、営農技術を研修体得し、これを地域農業振興の中核的な存在として、大いに活動なさしむべく、今般左記の通り計画されましたから、真に農業を愛し農業改良に挺身されんと希望される方は本計画に参加されん事を御願ひします。 尚、本計画に参加希望者は町役場産業課に御連絡下さい。

統計に関する懸賞論文募集

- 一、主催者 財団法人全国統計協会連合会
二、論 題 統計から見た都道府県勢(市町村勢)の現況
三、原稿枚数 四百字詰用紙三十枚以内
四、締切期日 八月十五日
五、賞 金 一等 一万円(一席) 二等 五千元(二席) 三等 二千元(三席)
六、宛 先 東京都渋谷区南平台四六番地 財団法人全国統計協会連合会

六月の果樹園



☆お散歩 (梅雨期の家畜管理六月) (中) 畜舎の清掃と乾燥 「今日は畜舎の大掃除...」

五月下旬から今年第一回の根の伸長が始まり、六月になると最盛期になり、七月下旬には終り、養水分の吸収は最も盛んな時期です。果実は落花後、細胞分裂を行ない、六月が果実の形成を完成する最も大切な時期である。なお、第一期の生理的落果は六月下旬に終ります。

1 敷草 敷草は土壌の流亡を防止するばかりでなく、土壌をやわらかくして根の活動を良くし、保水力を高め、梅雨が明けてからは乾燥の防止に役立つ。又、有機質の

【問】建物の建築に用いる木材等は、何年まで猶予期限があるのか。 【答】建物の建築に用いる木材等は、何年まで猶予期限があるのか。 【問】国又は地方公共団体の行う調査について。 【答】国が行う調査は、経済調査、生産者の米麦現況調査、養蚕取引量調査、漁業調査及び農業経営調査並びに地方公共団体の行う調査に類する調査の申告に用いる計量は昭和35年12月31日までである。

道のメートル法 No.13

の根の伸長時期であるので、植付と同時に新しい根が伸び、梅雨であるため、度々雨もあるので活着が良い。但し、昨年の様にから梅雨の場合には活着が悪くなるので天候に気を付けて行う事が大切である。 三、病害虫の防除 1 ヤノネカイガラムシの防除 第一回の幼虫は五月下旬より発生を始めて六月月上旬が最盛期である。当地区は春期ガス燻蒸を行つてないの発生が多い場合、又は幼木等に對しては当該時期に散布剤で防除すると良い。 ★防除方法 六月上旬の幼虫発生最盛期にE.P.N.乳剤、一〇〇〇倍液を一週間おきに連続二回散布を行うと良い。 2 イセリヤカイガラムシの防除 五月下旬より六月にかけて幼虫が発生する。当害虫の発生が多い場合には効果の落果を防止する必要がある。防除を行う事。 ★防除方法 ベタリヤテントウムシの補食によつて防除が良い。

五月下旬より六月にかけて幼虫が発生する。当害虫の発生が多い場合には効果の落果を防止する必要がある。防除を行う事。 ★防除方法 ベタリヤテントウムシの補食によつて防除が良い。

長浜養老院が落成しました

長浜養老院が落成しました。落成式は五月二十日に行われ、落成式には約四十名が参加しました。落成式には約四十名が参加しました。

長浜養老院が落成しました。落成式は五月二十日に行われ、落成式には約四十名が参加しました。落成式には約四十名が参加しました。

長浜養老院が落成しました。落成式は五月二十日に行われ、落成式には約四十名が参加しました。落成式には約四十名が参加しました。

肥料を施して枝葉の生長をはかる必要がある。成木の施肥時期はE.P.N.の肥量は次の通りである。 幼木(樹高1メートル以下)の追肥の量 一年生 一〇〇〇倍液を散布する。 二〇〇〇倍液を散布する。 三、病害虫の防除 1 ヤノネカイガラムシの防除 第一回の幼虫は五月下旬より発生を始めて六月月上旬が最盛期である。当地区は春期ガス燻蒸を行つてないの発生が多い場合、又は幼木等に對しては当該時期に散布剤で防除すると良い。 ★防除方法 六月上旬の幼虫発生最盛期にE.P.N.乳剤、一〇〇〇倍液を一週間おきに連続二回散布を行うと良い。 2 イセリヤカイガラムシの防除 五月下旬より六月にかけて幼虫が発生する。当害虫の発生が多い場合には効果の落果を防止する必要がある。防除を行う事。 ★防除方法 ベタリヤテントウムシの補食によつて防除が良い。

労働の激しい農繁期がやってきました。この時期は、農繁期には時に計画的に農繁期には時に計画的に農繁期には時に計画的に...

必ず、たてよう 農繁期食献立

養老院へ散髪のお仕事 長浜の加藤さん一家

慰霊祭執行 昭和三十三年長浜町戦没者慰霊祭を各地区毎に執行して地下に眠る戦没者諸英霊の御冥福を祈る。 四月二十七日午後一時より、長浜高等学校講堂に於て、長浜、喜多灘、青島、沖浦地区。

喫煙、飲酒のエチケット 喫煙者第一のエチケットはタバコを吸わないものにとつてタバコの煙がいかにも迷惑なものである。かを知ることであり第二のエチケットは吸かから完全開始することである。 飲酒者のエチケットは自

必ず、たてよう 農繁期食献立 労働の激しい農繁期がやってきました。この時期は、農繁期には時に計画的に農繁期には時に計画的に農繁期には時に計画的に...

養老院へ散髪のお仕事 長浜の加藤さん一家 過渡期を過ぎた養老院には現在十七名(男十二名五)のおじいさんおばあさんが入っております。去年の十二月から散髪をされる十七日の日曜日長浜理髪加藤一さん(五名)を結んでもらったことな

慰霊祭執行 昭和三十三年長浜町戦没者慰霊祭を各地区毎に執行して地下に眠る戦没者諸英霊の御冥福を祈る。 四月二十七日午後一時より、長浜高等学校講堂に於て、長浜、喜多灘、青島、沖浦地区。

喫煙、飲酒のエチケット 喫煙者第一のエチケットはタバコを吸わないものにとつてタバコの煙がいかにも迷惑なものである。かを知ることであり第二のエチケットは吸かから完全開始することである。 飲酒者のエチケットは自

唐辛子粉 小サシ一杯 調理法 1 いわしは三センチのぶつ切り、小イワシならそのまゝを洗い水気を切り、油でからりとあげる。 2 人参、牛蒡を三センチに切り油で焼く。 3 酢、醤油、砂糖、唐辛子粉を混ぜ合せ一度煮立ておく(よくまぜます)。 4 材料に調味液を加え、おとし蓋をして二三日おいてから食べる。 【注意】 ★つけ汁の多い方が保存がきく。 ★れんこん、煮干、昆布等★つけ汁の残りは、切干大根のハリハリに使える。

慰霊祭執行 昭和三十三年長浜町戦没者慰霊祭を各地区毎に執行して地下に眠る戦没者諸英霊の御冥福を祈る。 四月二十七日午後一時より、長浜高等学校講堂に於て、長浜、喜多灘、青島、沖浦地区。

喫煙、飲酒のエチケット 喫煙者第一のエチケットはタバコを吸わないものにとつてタバコの煙がいかにも迷惑なものである。かを知ることであり第二のエチケットは吸かから完全開始することである。 飲酒者のエチケットは自

喫煙、飲酒のエチケット 喫煙者第一のエチケットはタバコを吸わないものにとつてタバコの煙がいかにも迷惑なものである。かを知ることであり第二のエチケットは吸かから完全開始することである。 飲酒者のエチケットは自

Table with columns for Birth (出生) and Death (死亡) records, including names and locations.

Table with columns for Birth (出生) and Death (死亡) records, including names and locations.

Table with columns for Birth (出生) and Death (死亡) records, including names and locations.

Table with columns for Birth (出生) and Death (死亡) records, including names and locations.