

発行所 愛媛県喜多郡 長濱町役場

印刷所 岸本印刷所

みのりのよろこび ふやそう貯蓄

御挨拶

長濱町助役 往田卯一



今度合併後の大長浜町初代の方々の御使役として、去る十月二十九日の町議会に於て、選任されましたので御座います。素よりその器ではありませぬ、浅学非才を顧みず、就任致しました次第であります。生来愚鈍でありまして尚職を辞して、満々年間に晴耕雨読の境地に浸つて居りました関係上、時代の波に取り残された、時のズレがありますから合併後の諸情勢の困難な折柄ではありますので、此の大任を果し得るやと危懼いたして居ります。幸に名町長さんの指揮監督の下に、一方羅針盤たる議会議員の方々の和を以つての御指導と御協力に依り、尚年内職員の円満なる協力、二万一千の町民の方々の声援と四者合体の御支援を得て、此の職責を果したいと念願して、十一月一日より登庁致して居ります。

燃えない工夫 焼かない注意

十一月から二月頃までは一年中で一番空気が乾燥し、北西の風も強い日が多いので火災が起きやすく、又大火となる恐れが強いため、十一月二十六日より十二月二日までの一週間を、全国火災予防週間として、消防団の色々な行事が開催されます。本町に於ても此の週間に消防団員が各御家庭の火を取り扱はれる箇所の点検、街頭宣伝、消防機関

生活保護の あらまし

生活保護法は、日本国憲法に定められた国民の最低生活保障の理念に從つて「困窮する国民に對し、その困窮の程度に應じ必要な保護を行い、その最低限度の生活を保障するとともに、その自立を助長することを目的」として運用されておる。この法律は「すべての国民に對し無差別平等」に取扱れるものであります。

火災豫防

十一月から二月頃までは一年中で一番空気が乾燥し、北西の風も強い日が多いので火災が起きやすく、又大火となる恐れが強いため、十一月二十六日より十二月二日までの一週間を、全国火災予防週間として、消防団の色々な行事が開催されます。本町に於ても此の週間に消防団員が各御家庭の火を取り扱はれる箇所の点検、街頭宣伝、消防機関

町営住宅 入居者決定

先般募集致しました町営住宅入居者に対し、十一月十四日入居者選考委員会を開催、慎重審議の結果入居希望者の中から左記の方を入居者に決定しました。

- 担任区域 長濱
- 出仁 海久
- 白川 滝
- 柴成 川
- 白川 滝
- 櫛生 滝
- 須賀 茂
- 沖浦 茂
- 上松 茂
- 下松 茂
- 豊松 茂
- 黒松 茂
- 今黒 茂
- 長濱 出

昭和30年度分の町税成績調

10月31日現在

| | 本庁 | 喜多灘 | 櫛生 | 出海 | 大和 | 白滝 | 合計 |
|------|-----------|---------|---------|---------|-----------|-----------|------------|
| 調定額 | 9,433,359 | 594,566 | 923,235 | 758,223 | 1,850,010 | 2,474,360 | 16,028,753 |
| 収入済額 | 6,269,081 | 578,596 | 923,235 | 754,553 | 1,825,763 | 2,409,711 | 12,760,939 |
| 滞納額 | 3,169,278 | 5,970 | 0 | 3,670 | 24,247 | 64,649 | 3,267,814 |
| 徴収率 | 66.42 | 98.97 | 100 | 99.51 | 99.68 | 97.38 | 79.61 |

昭和三十年新長浜町の徴収成績は上記の通りであります。前年同期に比し本庁支所とも多少の向上を示しています。然しながら本庁支所間の徴収歩合の開きが可成りありますのでこの差を少しでも縮めていただくよう本庁関係納税義務者の方々の御奮発を御願ひ致します。この為納税組合の加入日掛月掛等税金の掛けやすい方法によつて少くとも合併以後においては滞納の出来ないよう心がけていただきたいと思います。賦課徴収について御不審の点御相談のある場合はいつでも遠慮なく係員に御申上下さい。共々に納得し明るい町税行政を打ち樹てたいと思ひます。

「明るい家庭生活 の建設へ」

- ① お母さんときつぱら、楽しいなごやかな、ふんいきのものにするために、解決しなければならぬ色々な条件があります。家族の者がお互いにいたわりあひながら分ちて居る仕事を分担するともに、次のそれそれの事項を守つていただくことは何より大切なことだと思ひます。
- ② お父さんへの御願ひ
- ③ 自分一人がやらなければならない、自分が皆を養つてやつたりとか、考へたり言つたりして、いばらないで下さい。
- ④ 自分一人でのんびり、食つたりして遊ばないで、家族と一緒に楽しむようにして下さい。
- ⑤ 時間も、むづかしい顔をしないで、時には子供達と談笑したり遊んだりして下さい。
- ⑥ 面白い話や歌やゲームのようなものも、機会があつたら習つても、家族の者に教えて下さい。
- ⑦ お母さんときつぱら、楽しいなごやかな、ふんいきのものにするために、解決しなければならぬ色々な条件があります。家族の者がお互いにいたわりあひながら分ちて居る仕事を分担するともに、次のそれそれの事項を守つていただくことは何より大切なことだと思ひます。
- ⑧ 新聞やラジオ等によつて新しいことを勉強して下さい。
- ⑨ 毎日同じぐちをこぼさないで、もつと楽しい話をすることによつて、お父さんお母さんらと手分けをして下さい。
- ⑩ 食後を、楽しい家庭だんらんの時にするよう、工夫して下さい。
- ⑪ 子供をがみがみ叱らないで、もつと面白い遊びをさせて下さい。面白い遊びがわからなければ、先生やお父さん、お母さんに聞いておぼえて下さい。
- ⑫ 時々お父さんをさそつて映画や、散歩や、金のかからない小旅行をするよう計畫して下さい。
- ⑬ 女中さんや、使用人の人も同じ人格者として大切にして下さい。そして一日一定の自由時間を与えて下さい。
- ⑭ 祖父母へのお願ひ。
- ⑮ 昔の時代とは、かなり相違して居ますから、若い者の云うこと、することが、皆氣に入らぬと考へないで、大きな、あたたかい氣持で接して下さい。
- ⑯ 嫁を単なる労働者と考えたり、雇人と同じように使つたりしないで、同じ家族として、いたわつて下さい。
- ⑰ 隣組の会合や、村の行事などにも、進んで参加して下さい。
- ⑱ 家族だんらんの時には、子供と一緒に無邪気に遊ぶように、努めて下さい。
- ⑲ 子供への御願ひ
- ⑳ 規則正しい生活をする、習慣をつけましょう。
- ㉑ お掃除、食事、ね床、洗濯などの家事は、お父さんお母さんらと手分けをしていたしましょう。
- ㉒ 止められた遊びはすぐやめて、もつと面白い遊びをさせて下さい。面白い遊びがわからなければ、先生やお父さん、お母さんに聞いておぼえて下さい。
- ㉓ 学校であつた事柄や、習つた事柄は帰つたら、必ず家の人々に報告して下さい。
- ㉔ 予習、復習は忘れずに、それがすんでから遊びましょう。

粉食をもつと とりませう

今年の秋は、豊作に恵まれ、ニユースが沢山流れて居るから、今更粉食を減らすと思ひますが、我が国の人口を考へますとやはり不足する動向になり、粉食の使用状況をみますと、全国平均一日当たりでは、小麦粉類摂取量として次の通りです。

| | |
|--------|-----|
| 昭和二十六年 | 五九瓦 |
| 昭和二十七年 | 六八瓦 |
| 昭和二十八年 | 七二瓦 |
| 昭和二十九年 | 七三瓦 |

これで見ますと、毎年順次増加して居ります。粉食の取り入れ方も段々工夫されて来たことがわかります。都市と農村を比べますと都市の方が遙かに多い数字が出て居ります。千とん、生うどん、そば、パン等は米とよく似た成分が含まれて居りますから粉食に御飯と同じ位の副食を添えれば、立派な一食が出来るわけですが、副食をつけないと一升飯を食べるのと同じ結果になります。元米粉食は、粒食よりも消化の時間も早く胃の空になる時間も早く来ます。腹もちをよくするために次のような食物を添へて混ぜたいものです。

- 一 油料理を一品つける
- 二 大豆又は魚、肉、卵
- 三 野菜や果物を加える
- 四 乳のどれかを加える

三野菜や果物をつける。こうして字で現わすと大変なことですが、これでもそれは献立の工夫如何でそんなに、手間もお金もかけずに出来るものです。

南米移民斡旋募集について

従来の政府よりの割当移民と相違つて、果敢に自らの在伯愛媛県人会の協力による積極的な指名呼寄移民を強力に推進することが、最も簡易且つ確実な方法であると思はれるので、今回左記要領に基き、南米移民の募集を行つた。在伯県人会に照会し、在伯県人並びにこれに通ずる各種団体よりの指名呼寄移民を実施するよう斡旋するから希望者は十二月二十日迄に町役場及び各支所へ御申出下さい。

◎斡旋募集要領

- 一、この募集は、在伯愛媛県人会を通じて、志望者の希望に應じた指名呼寄移民を斡旋するものである。
- 二、この募集の対象は、移民の種類並びに家族、単独、性別、年齢及び学歴の如何を問はない。
- 三、移民の資格は左の事項に該当しなければならぬ。

- ① 思想緊要で犯罪その地反社会的行為をしたことのないこと。
- ② 性質実直で他と調和性に富み特に次の性格者でないこと。
- ③ 盗癖及び暴行癖のある者。
- ④ 酒色におぼれ易い者。
- ⑤ 隣人、友人より忌憚られる者。
- ⑥ 誇大な妄想にふけり、口論を好む者。
- ⑦ 意志薄弱で実行のなげない者。
- ⑧ 判断力が劣り行動不敏活な者。
- ⑨ 移住地に永住の目的で渡航すること。
- ⑩ 携行金三万円以上持参すること。
- ⑪ 渡航費は全額貸付され年利五分五厘、年一括五ヶ年均等年賦により償還する。

十二月農作業

一、麥作

晩播は過期播に比べると... 芽が遅れ、発芽勢は衰へ... 生育は遅れ、茎葉は減り、病害の発生は多く、収量の減退は免れないのであります。

二、林業

各地区的な森林組合に於ては、すでに指導奨励されて... 伐採の間に於て相当の収入をあげ得る事によつて...

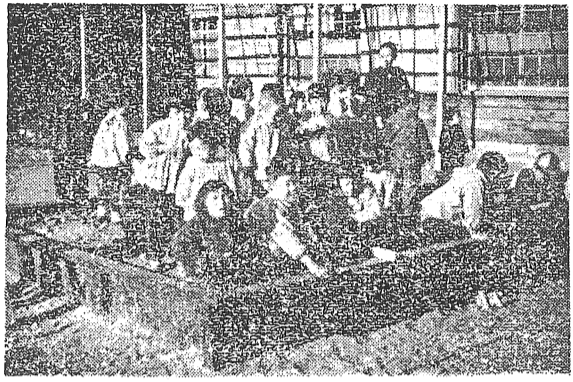
三、柑橘樹の防寒

樹を被覆、葉、其の他の物を被覆して保温、保湿、寒風の遮断等をなして樹を保護してやらねばなりません。

保育所

児童福祉法第一條に「すべて国民は児童が心身ともに健全に生れ且つ育成されるよう努めなければならない、すべて児童はひとしくその生活を保障されなければならない」と...

保護者とともに児童を必身ともに健やかに育成する責任を負ふ」と明記されております。...



大和保育所園児



白滝保育所園児

品評會のお知らせ

今回は皆さんの品評会で、出品して当日は是非御参観の上、今後の増産に役立て下さい。

品評會の開催... 十二月十日より三日間... 会場 高等學校講堂 碧翠樓 (水族館横)...

町の日誌

十月二十七日 共同募金幹事会... 十月三十日 豊茂地区敬老会... 十一月三日 運輸関係災害査定...

美味しい澤庵の漬け方

製造時期は殆ど十二月中下旬であります。沢庵漬で一番大切な事は、大根の乾燥、上手に乾燥が出来れば八割成功です。

Table with columns for ingredients (甘口, 中口, 鹹), dates (一月, 二月, 三月, etc.), and amounts (二升, 三升, etc.).

十月中の届出分

Table listing birth and death records for October, including names, addresses, and dates.

お知らせ板

煙突掃除について 煙突の掃除屋さん(本町内山本保氏)が来ました。...

米糖はフルイに掛けてふるふる。樽の底に糖を一升五合程度入れ、その上に大根を...