

かわべ

発行 河辺村公民館
編集 編集委員会
電話(河辺)5番
印刷所 尾上印刷所
八幡浜市天神通 電話0891番

昭和四十七年を迎えて

村長 稲田三温

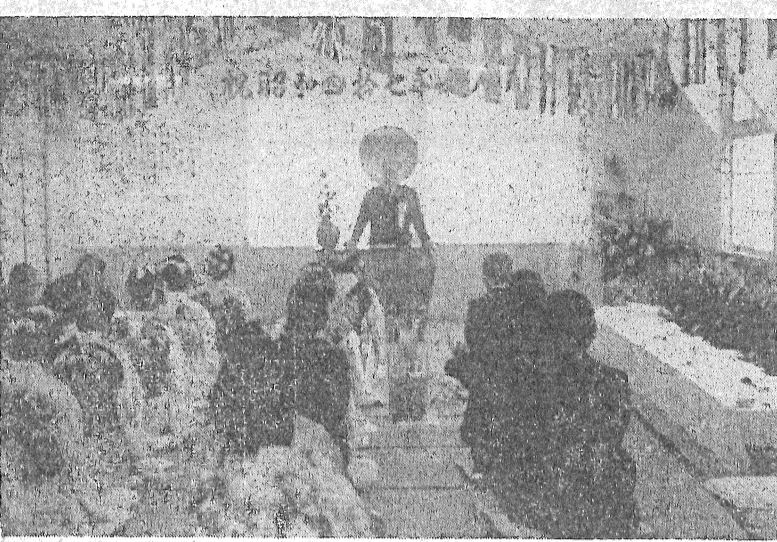


皆さん明けましておめでとうございます。年々の流れも、思えば早いもので昨年の四月をもって任期満了を迎え過ぎ、四ヶ年の微力も省みず再度の出馬に対し村民の温かい御愛情を賜り無投票にて明日の村政を預かさせていただきます。

ことになりました。ここに改めて厚くお礼申し上げると共に併せて今後の御支援をひたすらお願い致します。昨年より十三線の新規道路を実施しており、更にその間継路となるもの七線有り本年新規計画を検討中であります。

次に、電話普及は昨年の地域集約電話で八五パーセントとなりましたが、テレビの受信率は本村の場合地形的に悪条件であり、現在約半分が整備されたにすぎず、情報化時代には欠くべからざる点でありますので、約三ヶ年の計画で整備したいと思っております。

次に、産業政策面では何と申しましても農村振興が先になると思っています。農林道は、四十七年度で大半完了したと考えて、後述のこの利用によって園芸農地開発、林業構造改善等を中心として近代策をもって他産業との経済格差の是正を検討することが大切だと考えております。農業統計からみて改善農地一町歩或は二町歩以上と



記念講演の風景

成人式

去る一月十五日の「成人日」公民館で成人式が行なわれまし

村内の成人該当者は三十一名(男十三名、女十八名)で、出席者は十九名でしたが、今年の成人式は昨年に比べて女性の出席者が多くめだち、ひときわ華やかな式場となりました。

河辺村勢

(S.47. 1. 1 現)	
世帯数	682
人口	2,842
男	1,429
女	1,413
(S.46. 1. 1 現)	
世帯数	685
人口	2,919
男	1,478
女	1,441
(S.40. 1. 1 現)	
世帯数	828
人口	3,784
男	1,887
女	1,897

云った大規模農家は次第に増している現状であり、現代はすべて有能な技術者によって機械化され外国産との対抗であります。

計画の上にも加工或は貯蔵施設組織充実強化によって流通販売等の統一を計りたいものであります。

本年は、農協の整備と共に森林組合等、本村の産業基盤を皆様に共々に盛り上げていきたいと思っております。

次に、教育の問題であります。現在本村の学生数六五〇名、内小学生三七〇名が六年後は小学生一七五名となり統合問題はほのぼの責められる事態であります。当分の間は中学一校、小学三校でゆづり四十八年は村の建設事業費の大半を振りむけねばならないことになり。今年には皆様の建設的御意見と御指導更に御協力を特別お願いいたす次第でございます。

社会教育につきましては、婦人会、青年団を始め各種団体が年々活発な構想もたれており喜ばしいこととあります。どうか近くで皆様からの要望にそって動くの公民館活動を期待しております。

最後に、環境と社会福祉対策について申し上げます。先ず交通安全では山村といわれる我村も年毎増大する車、そこから起こる事故は現実には重大な社会問題となっております。安全教育の強化

と施設の整備によって防止対策を進めてまいりたいと思っております。

消防対策では、小型ポンプ積載車を今年度で各分団に配置し人的可動力の弱体化を今日は道路整備も出来ましたので、機動力でカバーしたいと思っております。

更に生活環境では、近年、近代的に多様化しその上高度化してまいりました。し尿処理等は広域行政圏内で共同処理される運びとなっておりますが、水道やゴミ処理につきましては要望に出来る限り応じたいと考えております。最近不燃性化学物質が多く出廻り、河川の美化を乱すむきが多いのですが、皆様一人一人の心がけをお願いします。

老人福祉で白石新報が他県に先駆け老人医療の無料化を打ち出され、本村も本年一月一日より一部入院料に付き条件付きではあります。県の方針に合わせることに致しました。

老人の割が多いこの村では、国民健康保険からの支払額は一段と多いようであり、病はしたくする者はありませんが、無料だからと乱用のないよう又、身体には充分気をつけていた健康で楽しい家庭生活をしたいものであります。

以上、年頭に当り放談を申しましたが、すべてこの村を育てるのは皆様の御努力と御誠意です。本年もなお一層皆様の御指導御協力により住みよい郷土作りに私も精一杯頑張ることをお願いしあげ御挨拶と致します。

がんばれ高登

祈る 健闘

〔高登プロフィール〕
本名 名川 谷 浩
生年月日 昭和二十八年九月二十二日
出身地 愛媛県喜多郡河辺村
所属 財団法人日本相撲協会

現住所 東京都墨田区両国 三二四一八 高砂部屋

初土俵 昭和四十五年三月(身長一七三種 体重一一〇キロ)

以上は改めてご紹介することもない程の郷土人気者、高登力士のプロフィールである。顔写真の用意がないので残念ですが、ご覧になりたい方は、清酒屋「つまき」のコーシャールをとくご覧いただきたい。そこには十八才の少年力士、泉谷君の若さをぶつける「すまじい、稽古ぶりが見られ、思わず健闘



旧年末帰郷の高登力士を迎えての激励会(高登のチャンコ鍋披露)

春場所の勝ち越しと期待は大きい。高登力士がより順風に帆を上げ、きびしい相撲の世界で自まじい躍進をつけるため、郷土から盛んな声援を送り健闘を祈ろう。

成人式を迎えて

森川龍治



ことなく、平和な時代にのんびりと育って来た僕が、今成人になったとは……その実感が昨日と今日とで変わると思うことは、少しむずかしいように思います。

十五日の朝、母に新調の服を着せてもらって式場に参列し、村長さんをはじめ来賓のみなさまより祝辞を受けて、はじめて緊張した感じでした。

学生生活も後はずかしくなり、もう甘えてはいられなくなりまして。教えていただいた社会の道徳を守り、しっかりと頑張る考えです。

僕達の世代に、この河辺村がどのように変わるか、時代の荒波を僕なりに強く乗りきって行きたいものと思えます。

はたちになって 寺河智子

「成人の日」この言葉は、二三年前より耳にしていた言葉でしたが、その日を自分の日として分けるものとして受け入れる目がまいました。

村長さん、議長さん、教育委員長さん、長さん方の激励の言葉、山口校長先生の成人者として今後とるべきこと等、身にしみる言葉をお聞きして、今さらに責任の重大さをつくつく感じました。

私達の近い将来には、苦しいことと考へもつかないことが待ちうけていると思えます。

山口先生の言葉など、いつも心に持ち生きているかなくてはならないと思いました。

やねばし

昨年愛媛県の調査による「過疎地域の中高生意向調査」の結果が発表された。調査対象は、過疎地域一五町村の中学校一校、高校七校、調査人員中学校六二六人(男三二五人) 高校一三二〇人(男五九九人)

「郷土をどう思うか」について「郷土が良い」六〇%「悪くない」四〇%「良い理由」〇空気がきれいだから。〇健康な生活ができる。〇人情がこまやかだから。「悪い理由」〇活気がなく将来の発展性がない。〇町から遠くて生活が不便だ。〇設備がない。〇仕事が重労働で収入が不安定。〇生活環境が悪く。〇古い習慣にこだわっている。〇他人に干渉する。〇都会が良い理由。〇自分に適した仕事がある。〇生活が楽。〇消費物資や情報が豊富だ。〇文化的生活ができて人間成長がある。〇他人に干渉されない。

「悪い理由」〇公害が多い。〇交通事故が多い。〇災害の不安が多い。〇住宅難。〇空気が悪くて不健康。

「卒業後どうするか」〇郷土に残る一四%。〇都会へ出る八六%「都会へ出る理由」〇都会で自分の力をためたい。〇郷土では良い生活ができない。

「郷土へ残る理由」〇都会へ行きたくない。〇家を継がねばならない。〇郷土を豊かに住みよいにすることに生きがいを感じる。〇「〇郷土への対策について」〇「〇通動できること」〇「〇収入のよい職場をつくること」〇「〇文化的施設がほしい。〇交通の便利。〇スポーツ、趣味、文化面の活動サークル等。

「郷土が良いが生きがいと魅力がない、真の自由がない」と主張する若者の大半。とすれば郷土も家庭も忘れようとする若者たちへの理解について考えねばならない。これが現実の姿である。

あすの農作業



落葉果樹

せん定 せん定は、二月中に終るようしましょう。あまり遅くなり、萌芽前では、栄養の損失が多くなります。...

肥料の施肥 果樹栽培は、果実の生産を目的としたもので、樹勢を維持、増収を促すためには、肥料を必要とします。...

肥基標準 果樹の施肥は、果実の生産を目的としたもので、樹勢を維持、増収を促すためには、肥料を必要とします。...

Table with columns for crop type (種類), quantity (数量), and fertilizer components (N, P, K) with application methods (施肥時期).

麦の管理

麦の施肥 普通の畦立栽培では、二月上旬に追肥をします。この時期は、草丈の伸びはゆるやかですが、根は伸び伸びと伸び、分けつが増加するので、肥料養分が不足すると分けつが衰えて穂数が不足します。...

麦の管理 普通の畦立栽培では、二月上旬に追肥をします。この時期は、草丈の伸びはゆるやかですが、根は伸び伸びと伸び、分けつが増加するので、肥料養分が不足すると分けつが衰えて穂数が不足します。...

古里をさぐる

大洲旧記に記す「橋掛」の時も、縁谷の庄屋が事業の推進者として、縁谷、赤ヶ滝、橋つめ近辺の人々が出夫によって工事が進められたという。

川のせきや橋が流されると、ものよるにするには容易でなく、機械のない昔のことであるからこの工事は大災害復旧工事であった。人夫の人達は橋の近くの流木などを集めて、火を焚いては暖をとりながら仕事にはげんでいたが、毎日火を焚いていると燃やすものもなくなってしまう。そこで誰いともなく「西明寺に太い松の木のカブト(根株のこと)があるが、あれなら燃えてはよく燃えるぞ」ということにな

西明寺物語(二)

突然、人夫の一人の着物が燃えはじめ「ソレっはよめがせ、いやもみけせよ...」 「ナニっ臭いぞ...さば焼くよ...」 「コラッ、お前の足が焼けるじやないか」 よく見れば彼の足は黒く焦けて、彼はヒクリリして後へ倒れてしま

出夫の中の一人の古老が、フー大空をながめたとおもうと頭を両手でかかえ込んでシリシリとかがみこんでしまし、深く考えてこんでいるかのようであった。 しばらくすると、スーッと立ちあがり、はたかかって緊張したおつて話

この物語の大部分は大洲旧記に、より多少の筆を加え、又、古老の説も参照して作ったものである。

じょうずな食事のとり方

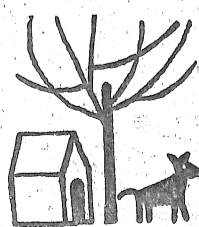
老年期の

脈硬化を進めずからあぶらの少ない肉、魚を若い人たちの六割から八割までの分量で食べていた。だんことを健康をよりよくするのに役立ちます。 牛乳とたまご 育ち盛りと子どもたちに大切とされている牛乳とたまごは、老人のために非常によい食品です。...

胃液の大切な成分となっているシラスターゼを補強するために大根おろしを使いましょう。 味つけはうすく 今の六十すぎの人たちは、たまたまがよい。 肉、魚をたく煮たり焼いたりするより、時間をかけて煮たり、ゆっくり煮たりわらかくしたものがよい。

お酒も適量とはいきませんが、お酒好きの方は、お酒を飲めない人も、日本酒を少々、ぶどう酒一杯、薬用酒を少々、梅酒を朝一杯といった飲み方がお勧めです。

短歌



船田春子

秋の名残りを止めて立つはぜ 山ひだに木枯ふけど紅すがし

佐伯 範男

待ち待ちし子等は帰らず妻と二人 年をとりたり心うつるに

名本 勅 滋

石炉籠の台のつぎめに根をはりし のきしのぶの緑はばれ陽にはゆ

古梅 貞道

あかあかと夕陽にてらい咲く花の 一つ一つにこもる静かさ

高橋 フミエ

よわわしき蠅一羽とび日直の 事務所一人詩を吟じをり

名本 勅 滋

行きがらいつ時は道路の端に 寄り過ぎない。

三、目と耳をじゅうぶん働かせ する。 (駐在所) 二、いつもより自動車の注意を



(駐在所)

文化財保護委員 名本 勅 滋

積雪、凍結期の交通事故

積雪や凍結のため、スリップによる追突や、転落事故が多くなります。 自動車を運転するドライバーとして、次のことに注意をお願いします。

- 一、チェーンやスノータイヤを使用する。 二、視野に応じた速度と一時停止や除行を励行する。 三、積雪、凍結時の太陽光線の反射、夜間凍結の状況の確認に注意する。 四、(1)スリップのおそれある場所では、エンジンブレーキを使用、急ブレーキ、急激なハンドル操作をしない。(2)一定の速度で走る。(3)じゅうぶん余裕をもって運転する。