

# おおず



-きらめき大洲21-

2001. **2**  
〈平成13年・NO.543〉



## 新春 書き初め会

みんな！うまく書けたかな？ 気持ちも新たにお正月の書き初め  
(撮影場所：喜多小学校にて)

### 今月号の主な内容

- 完成 大洲市斎場「脇陵苑」……………P2~3
- 12月定例会市議会……………P4
- 税の申告はお早めに!……………P5
- 市民交通傷害保険……………P6
- 第8回大洲市民大学「女の文化 男の文化」……………P7



# 「こう 肱 りょう 陵 えん 苑」

## した空間です

### 大洲市斎場「肱陵苑」 ご利用上のお願ひ

#### ■利用手続

大洲市斎場では、火葬業務、産褥汚物、手術肢体の焼却業務を行います。

火葬受付時間 午前10時から午後4時まで  
(開場時間は、午前9時30分から午後6時まで)

休 場 日 1月1日

受付場所 火葬申請 市民課(市役所1階) ☎24-2111

火葬予約 保険環境課(市役所1階)

執務時間外は、宿日直者(1階ロビー)で受け付けます。

#### ■使用料関係

施設名	種 別	単 位	使 用 料	
			市 内	市 外
火葬室	12歳以上	1 体	5,000円	20,000円
	12歳未満	1 体	3,000円	12,000円
	死産児	1 体	2,000円	8,000円
	手術肢体	1 件	3,000円	12,000円
	産褥汚物	1 件	500円	2,000円
霊安室	遺体保管	1 日	5,000円	20,000円
待合室	多目的に使用する場合のみ	1 回 (3時間以内)	20,000円	50,000円

備 考

- ① 「市内」とは、死亡者(死産児については、その父又は母)及び手術を受けた者が、住民基本台帳法(昭和42年法律第81号)第6条の規定に基づき、本市の住民基本台帳に記録又は外国人登録原票に登録されている場合をいう。
- ② 「市外」とは、①に定める場合以外をいう。

#### ■火葬に際して

(1) 火葬・斎場使用許可証をご遺体搬入の時に斎場の受付へ提出してください。

火葬・斎場使用許可証は、火葬終了後、所定の事項を記入して火葬済証としてお返しいたしますので、納骨の際、墓地管理者に提出してください。

(2) 棺の中へ次のようなものは入れないでください。

ガラス・瀬戸物・金属・ふとん・スポンジ枕・化学繊維・書籍・ピン・綿類の厚いもの・爆発物・その他これらに類する品物

燃えない(燃えにくい)ため火葬炉を傷めるばかりでなく、ご遺体にも影響します。

(3) 心臓のペースメーカーを使用されている方は、お知らせください。

#### ■待合ホール及び待合室(和室・洋室)のご利用

(1) 待合ホールは、自由にご利用ください。待合室は斎場職員に申し出て、その指示に従ってください。

(2) 場内に持ち込まれたもの(ごみ等)は、お持ち帰りください。

(3) 場内への酒類の持ち込み及び場内での飲酒は、お断りいたします。

(4) 湯沸室に、お茶・湯呑み・茶瓶・ポット等を備えていますので、ご自由にご使用ください。

(5) 多目的な使用を希望される方は、市役所で所定の手続をしてください。使用後は責任をもって後片づけを行ってください。

#### ■その他

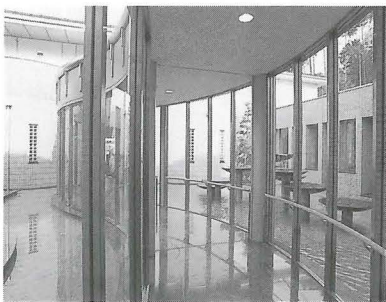
(1) 霊安室(遺体保管)の使用を希望される方は、市役所(市民課)で所定の手続をしてください。

(2) 斎場職員への心付けは、一切お断りいたします。

#### ■ご案内図



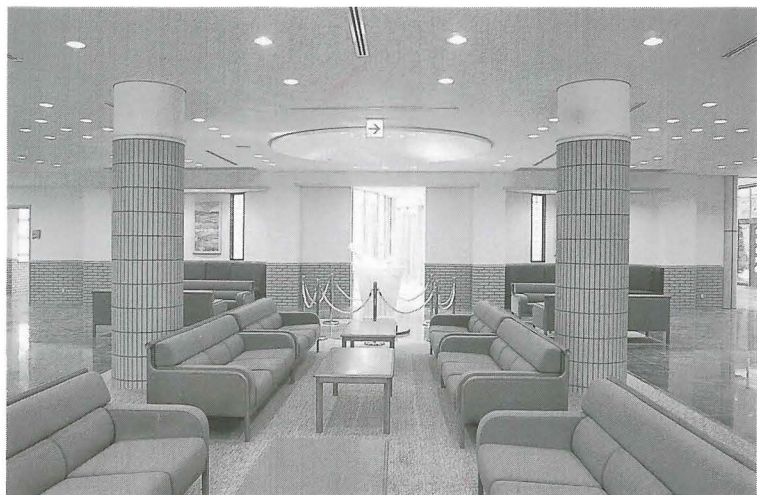
炉前ホール



通路



待合室(洋室)



待合ロビー



# 大洲市斎場

**完成**

故人への思い出を偲ぶにふさわしい  
やすらぎと優しさの調和



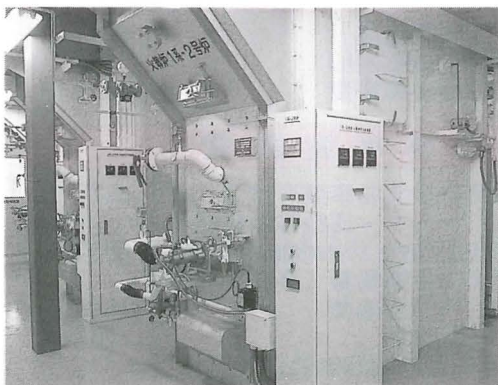
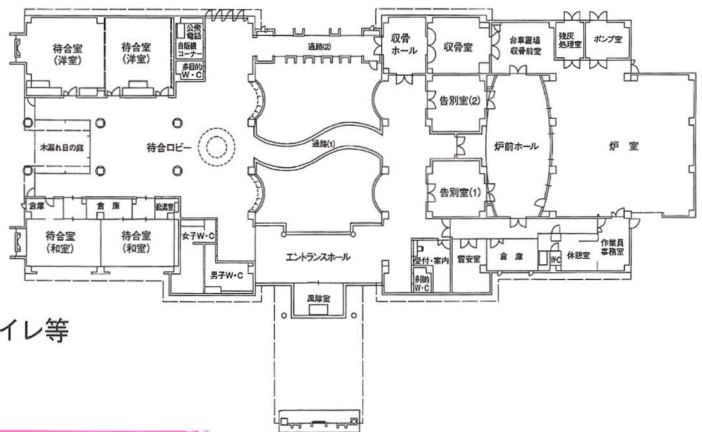
## 施設の概要

名称 大洲市斎場「肱陵苑」  
 所在地 大洲市西大洲甲2085番地 1  
 ☎59-1581 (ファックス兼用)

敷地面積 6,901.78㎡  
 建築面積 1,459.66㎡ (延床面積1,373.75㎡)  
 炉設備 大型火葬炉 4基  
 火葬棟 告別ホール、告別室、炉前ホール、炉室  
 収骨ホール、収骨室、霊安室、作業員室  
 受付、倉庫等

待合棟 和室待合室2室、洋室待合室2室、待合ロビー、トイレ等  
 駐車場 59台 (乗用車55台、マイクロバス4台)

## 施設平面図



大型火葬炉

## 火葬炉の特徴

### 火葬炉の形式

- 再燃焼炉直上型セラミック炉
- 前室 (冷却室) による強制冷却

### 公害防止対策

- 再燃焼炉による排ガスの完全燃焼 (無臭・無煙化)
- 集じん装置 (バグフィルター) によるばいじん処理

### 省エネ及び省力化

- 自動燃焼制御による火葬の時間短縮及び燃料の節減
- 機器の集中制御



12月定例会市議会



今世紀初頭のビッグプロジェクト

大洲城天守閣復元に向けて  
木材調達と石垣修復設計委託料を計上

12月補正予算	一般会計	9億8,882万1千円
	特別会計	5,451万9千円
	企業会計	1億1,523万3千円
	合計	11億5,857万3千円

提案理由の説明

十二月の定例会市議会は、十二月六日から二十日までの十五日間の会期で開催されました。今議会では、予算関係十二件、条例関係四件、人事案件一件、その他二件が提出され、審議されました。

我が郷土大洲市に愛着と誇りを持ち、魅力と活力に満ちたまちづくりのため、農林・商工業の振興、教育・福祉の充実、上・下水道や生活道路の整備、大洲拠点地区の整備など生活環境基盤整備を進めてまいりました。

二十一世紀は、我々地方自治体にとりまして、少子高齢化、地方分権、行財政改革、高度情報化、地球環境保全などの課題が山積しており、その真価と力量が問われる時代になります。

このようなときにこそ、将来にしっかりとした展望を持ち、市民の皆様と一体となつて、誠心誠意、努力を重ねながら市政の伸展に努めてまいり所存であります。

また、建設省でご採択いただきました直轄河川激甚災害対策特別緊急事業により、肱川・矢落川合流部や春賀、八多喜地区における工事が竣工いたしました。肱川の治水対策は、いまだ当市の最重要課題であり、安全で安心できるまちづくりを第一に取り組んでまいりたいと考えております。(内容抜粋)

補正予算の概要

地方拠点都市(大洲拠点地区)のさらなる企業立地を促進するため、二線提を兼ねた市道整備を進めるため用地取得費等の経費が追加計上されました。

また、本格的な高齢化社会に向け、家族介護者ヘルパーの資格取得を目指す受講者の受講費の一部を支援するための経費や二十一世紀の新しいシンボルとなる大洲城天守閣復元に使用する木材購入及び天守台石垣設計経費が計上されました。

今回の補正により、平成十二年度の予算総額は三百四十一億三千三十六万八千円となり、前年同期と比較すると九・七%の増加となりました。

このうち、一般会計の予算総額は百七十九億六千八百三十二万円となり、昨年度同期と比較して十四億五千九百四十七万五千円(八・八%)増加しました。

人事案件

▼人権擁護委員の推薦につき意見を求めることについて

- 氏名 奥島 直道(再任)
- 生年月日 昭和31年2月26日
- 住所 大洲市常磐町三〇番地一
- 氏名 松岡 強(新任)
- 生年月日 昭和18年7月10日
- 住所 大洲市八多喜町甲一一七番地の二

《一般会計》補正した主な事業費

商 工 費	
○空店舗対策事業補助金追加	3,600千円
○大洲城天守閣復元事業費追加	203,985千円
・木材調達委託料追加	
・石垣修復設計委託料 ほか	
土 木 費	
○地方道路整備事業費追加	18,000千円
・若宮東大洲線道路改良事業費ほか	
教 育 費	
○私立学校振興費補助金	12,803千円
(衛生看護専攻科開設事業補助金)	

総 務 費	
○地方拠点都市基盤整備事業費追加	196,600千円
・二線提を兼ねた市道用地購入費ほか	
民 生 費	
○家族介護者ヘルパー受講支援事業補助金追加	1,800千円
(受講者数増加による追加)	
衛 生 費	
○斎場管理運営経費追加	5,628千円
(新斎場稼働に係る追加)	
○旧火葬場解体撤去事業費	13,197千円
農 林 水 産 業 費	
○中山間地域等直接支払事業交付金	39,054千円
○フレッシュファーマー支援事業費補助金	4,500千円
(若い農業者の確保育成を目的とし、営農施設整備を支援)	
○畜産振興総合対策事業費(多田養豚団地再構築事業)補助金追加	74,165千円
○林業構造改善事業費	81,420千円
・林道一ツ木家野線開設事業費	

※今議会での議決事項など、詳しくは「大洲市議会だよりNo.30」をご覧ください。



# 税の申告はお早めに!

2/16  
3/15

## 所得税の確定申告

平成十二年分の所得税の確定申告の受付が二月十六日から税務署で始まります。申告期限は三月十五日ですが、期限間近になりますと税務署は混雑が予想されますので、早めに確定申告をお済ませください。

### 所得税の確定申告をしなければならぬ人

▼商売をしている人、土地や建物を売った人、不動産収入のある人などで、平成十二年中の所得の合計が、基礎控除、配偶者控除、扶養控除などの所得控除の合計額を超える人。

▼サラリーマンで給与の収入が二十万円を超える人、二カ所以上から給与をもらっている人、給与以外の所得が二十万円を超える人。

また、確定申告をする必要のないサラリーマンでも雑損控除や医療費控除、住宅借入金等特別控除などが受けられるときは、確定申告をすれば源泉徴収された所得税が還付されます。

### 「確定申告に必要なもの」

- ① 申告書をお送りしている人は必ずその「申告書」
- ② 印鑑
- ③ 所得金額の計算内訳書
- ④ 給与などのある人は「源泉徴収票」
- ⑤ 医療費控除を受ける人は「支払った医療費の領収書、保険などで補てんされた金額の明細書」
- ⑥ 社会保険料控除のある人は、「国民健康保険、国民年金、介護保険料などの支払明細書」
- ⑦ 生命保険料控除、損害保険料控除のある人は「支払保険料の証明書」
- ⑧ 住宅借入金等特別控除を受ける人は「住民票、家屋の登記簿謄本、売買契約書、住宅取得資金に係る借入金の年末残高等証明書」など
- ⑨ 雑損控除を受ける人は「被害を受けた住宅・家財の明細書」

### 還付申告書ただいま受付中

所得税の還付を受けるための申告は、一月から受け付けています。自分で書いて、早めに郵送で提出してください。

還付金の受取には「預貯金口座への振込」が便利です。不明な点は、遠慮なくお尋ねください。

### ★かんタックスのご利用を

税務署では、かんタックス（パソコン）を使った申告書作成システム）を設置していますので、次の人はご利用ください。

- サラリーマンの方で医療費控除や住宅借入金等特別控除のある方
- 収入が公的年金のみの方
- 給与所得者で中途退職の方
- 給与2カ所以上の方など

かんタックスを使えば自分で書いた申告書の計算誤りなどの検算も簡単にできます。

### ★確定申告書は自分で記載して郵送による提出を

所得税は、自分の所得の状況を最もよく知っている納税者が自ら税法に従って所得と税額を正しく計算し、申告・納税を行う申告納税制度を採用しています。

税務署と市役所税務課及び各連絡所の窓口には、分かりやすい「申告書の書き方」を備えておきますので、できるだけ、ご自分で記載して、郵送で提出してください。

詳しくは、税務署までお問い合わせください。☎243115

## 市民税の申告

二月十六日から市役所で市民税の申告書の受付が始まります。市民税の申告は平成十三年一月一日現在大洲市に住所のある人で、申告義務のある人が対象となりますので必ず三月十五日までに申告してください。

### 【申告義務のある人】

平成十二年中に、給与以外に営業・農業・不動産・配当などの所得があった人

### 【申告の必要がない人】

① 所得が給与所得だけでほかに所得がなく、事業所から給与

支払報告書が市役所に提出されている人

② 所得税の確定申告書を税務署へ提出する人

### 【申告に必要なもの】

上記所得税の「確定申告に必要なもの」をご持参ください。

### 【申告相談】

市では、左記の日程で市民税の申告相談を行います。市役所税務課と各連絡所を会場に実施しますので、申告についてわからないことや、ご相談のある人はお気軽にご利用ください。詳しくは、税務課市民税係までお問い合わせください。

☎242111(内線128)

### 平成13年度市県民税 申告相談日程表

地区	期間	場所
大洲	2月16日～22日	市役所税務課
新谷	2月23日(金)	連絡所会議室
大川	2月26日(月)	連絡所会議室
	2月26日(月)	基幹集落センター
平野	2月27日(火)	連絡所会議室
南久米	2月28日(水)	連絡所会議室
菅田	3月1日(木)	連絡所会議室
柳沢	3月2日(金)	連絡所会議室
三善	3月5日(月)	連絡所会議室
八多喜	3月6日(火)	連絡所会議室
上須戒	3月7日(水)	連絡所会議室

★市役所税務課では、3月8日(木)～3月15日(木)まで申告相談を行っています。お気軽にご利用ください。

申告相談時間	午前9時～午後4時30分
閉庁	市役所・税務署ともに土曜・日曜・祝日は閉庁します。





加入をおすすめします！

# 市民 交通傷害保険

## 市民交通傷害保険の 受付は三月一日から

平成十三年度の市民交通傷害保険の受付が、三月一日から始まります。区長さんを通じて各世帯に申込書（住所・氏名を記入済みのもの）を配布します。万一の事故に備えて、家族みんなで加入しましょう。

加入を希望する人は、区長さんを通じて申し込んでください。なお、地区入りされていない人で、肱南・久米・肱北・喜多・平地区にお住まいの人は、市役所総務財政課交通安全係まで、各連絡所管内にお住まいの人は、最寄りの連絡所へ申し込んでください。

**【加入資格】**  
当市に住んでいる人及び当市内に通勤・通学している人。ただし、加入は一人二口までに限ります。

### 【保険料】

一口 四八〇円（中途申し込みは、月額四〇〇円）

二口 九六〇円（中途申し込みは、月額八〇〇円）

### 【保険期間】

平成十三年四月一日から一年間

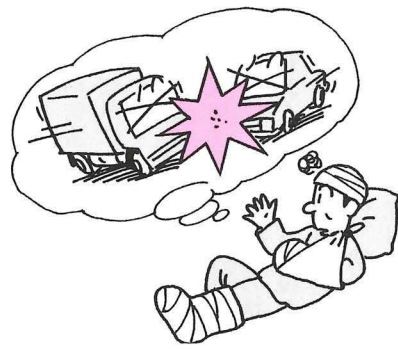
### 支払われる保険金

日本国内において自動車、オートバイ、自転車、列車などに乗って、追突、つい落、てん覆したりした事故や、歩いていてこれらの車両にはねられたり、ひかれたりした事故に対して支払われます。

金額は治療期間により異なりますが、一口につき、五千元（治療期間が一週間未満）から百万円までです。

### 万が一、事故にあった時は

自損事故によるけがでも、軽いけがでも必ず警察へ届け出をしてくださいます。届け出を怠ると保険金が支払われないことがありますのでご注意ください。



## 忘れていませんか 保険金の請求を！

市民交通傷害保険に加入されている、交通事故で負傷されたにもかかわらず、保険金請求を忘れていた人は、できるだけ早く請求してください。

詳しくは、総務財政課交通安全係までお問い合わせください。  
☎24-2111（内線323）

## 忘れていませんか！ 保険料納付

市民課国民年金係  
☎24-2111 内線111

国民年金は、世代と世代の助け合いの制度です。

国民年金制度は、国民みんなが加入して若い世代が、年金世代を支える仕組みになっています。

私たちが納める保険料が今の老年寄りの生活を支え、私たちが年老いたときには、次の世代の人たちが納める保険料によって支えられる、国民全体の支え合いの制度です。

あなたとあなたの家族にとって、大切な保険料です。

保険料を納め忘れると、将来受ける老齢基礎年金の額が少なくなったり、場合によっては受

けられなくなったりします。また、万一の事故や病気などで障害者になってしまったときに支払われる障害基礎年金や、不幸にも亡くなられたときに支払われる遺族基礎年金を受けることができなくなる恐れがあります。

保険料を納めずに放っておくと納付期限から二年を過ぎた場合、後で納めたくても納めることができなくなります。その結果、年金を受けることができなくなり寂しい老後を過ごすことになりかねません。

自分自身の老後の基盤を築くためにも保険料を納めることが大切です。

あなたとあなたの家族に大切な保険料納付です。忘れずに納めましょう。

保険料の納め忘れを防ぐために、便利で確実な保険料の口座振替や前納制度もあります。



※国民年金のお問い合わせは、市役所市民課国民年金係までお気軽にどうぞ！





第8回 大洲市民大学  
3月25日(日)開催  
聴講券は2月5日から発売!

# 「女の文化 男の文化」

大洲市教育委員会では、(財)栂山教育振興会の助成をうけて、第8回大洲市民大学を開催します。今年は、法政大学教授の田嶋陽子さんを迎えての講演会です。皆様のご来場をお待ちしています。

## 講師紹介 PROFILE

法政大学教授

## 田嶋 陽子さん

1941年生まれ。静岡県出身。

1969年に津田塾大学大学院博士課程修了後、津田塾大学、東京女子大などの講師、イギリス留学を経て、72年に法政大学専任教員、74年に助教授、76年に教授となる。翻訳、執筆活動のほか、現在はテレビコマーシャルや討論番組などでも活躍中。

- 【日 時】 平成13年3月25日(日)  
開場14:30 開会15:00
- 【場 所】 大洲市民会館大ホール
- 【演 題】 「女の文化 男の文化」
- 【聴講料】 1,000円

聴講券は、2月5日(月)から教育委員会及び市内各公民館で販売します。

【問い合わせ先】 大洲市教育委員会社会教育体育課

☎24-2111 内線552

※当日の駐車場は、大洲市民会館・大洲小学校をご利用ください。

**電気器具の過熱は赤信号**

スイッチやコンセント、コードなどが熱くなるのは、電気の使いすぎか、接触不良が原因です。このまま使用していると、停電や火災の原因になります。電気工事店にみてもらいましょう。

財団法人四国電気保安協会  
愛媛支部大洲支所  
☎5012

### 林野火災の防止

林野での火の取扱いについて  
例年、林野火災は春先に多く発生しています。林野火災は、いったん発生すると、焼損面積が広範囲におよび消火に長時間を要します。林野火災のほとんどは、たき火の不始末やタバコの投げ捨てなどのちょっとした不注意から起こっています。貴重な自然を火災から守るため、次のことをお願いします。

1. 野焼きを、するときは、消防署にお知らせ下さい。
2. 空気が乾燥して、強風のときは、たき火は、せめまじょう。
3. 外での、たばこのなげすきは、せめまじょう。

### 大洲市観光ホームページのアドレスを変更しました!

- 旧アドレス  
<http://www.sphere.ad.jp/oozu>
- ↓
- 新アドレス  
<http://www5.ocn.ne.jp/~oozu/>





# あなたの大切な 思い出を記念に!

**参加者募集**

4月29日(日) みどりの日

第7回 市民の森 **記念植樹**

植樹費用は1本1万円

総務財政課行政係

☎24-2111 内線328

**富士山南側斜面にある  
「市民の森」に集合!**

大洲市は、市民に親しまれる花と緑の公園づくりの一つとして、「富士山に「市民の森」を整備しています。皆さんの大切な思い出を一本の木に託し、あなた自身の手で植樹してみませんか。

**【日時】**

四月二十九日(日) みどりの日  
午前十時から

**【場所】**

富士山南側斜面  
(家族旅行村オートキャンプ  
場入口付近)

**【対象者】**

①市内に住んでいる人(大洲出身で市外に住んでいる人及び市内の団体・法人を含む)

②平成十二年四月一日から平成十三年三月三十一日までの間に何らかの慶事を迎えた人、または迎える人

**【植樹の種類と費用】**

樹木名 キンモクセイ  
費用 一万円  
(プレート代、支柱代を含む)

**【申込期限】** 四月六日(金)

【申し込み・問い合わせ先】  
総務財政課行政係まで

**結果  
報告**

**第40回大洲市駅伝大会  
初冬の  
大洲路で  
自慢の健脚を競う**



4部門に32チームが参加

十二月二日(土)、恒例の大洲市駅伝大会が開催され二百八十九人の選手が参加しました。

晴天のこの日、大洲市役所玄関前での開会式では、大会長あいさつに続き、平野体育協会チームの統和生さんが選手宣誓を行い、午後一時三十分の号砲とともに健脚自慢のランナーたちが市役所立体駐車場前をスタートしていきました。

なお、各部門の上位三位までの成績は次のとおりです。

中学校生女子の部 9区間 (22.8km)	
1位	新谷中学校A 1時間28分43秒
2位	大洲南中学校A 1時間30分02秒
3位	大洲北中学校A 1時間30分49秒

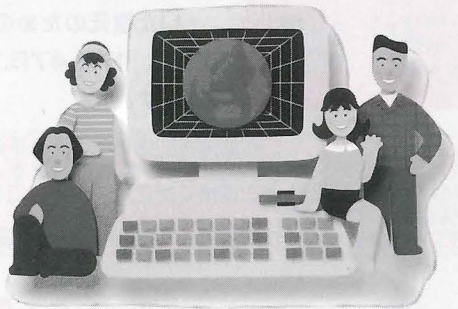
中学校男子の部 10区間 (31.7km)	
1位	大洲南中学校A 1時間48分01秒
2位	新谷中学校A 1時間51分18秒
3位	大洲北中学校A 1時間51分39秒

高校・一般女子の部 9区間 (22.8km)	
1位	ウォーク・ラビット (HATAKI) 1時間55分31秒
2位	——
3位	——

一般男子の部 8区間 (22.8km)	
1位	平野体育協会 1時間17分07秒
2位	徳森 1時間17分35秒
3位	大洲警察署 1時間23分34秒



# 日本のIT革命を進めます!



現在、インターネット博覧会、通称「インパク」が開催されています。

インパクはインターネット上で国が行う全く新しい形の博覧会で、企業や団体、国や県などが200を超えるパビリオン(ホームページ)を出展しています。

愛媛県では、遍路道にちなんだテーマの「いやしのみち」と、しまなみ海道にちなんだテーマの「橋~つながる心」の2つのテーマパビリオンを出展し、バーチャル体験やゲームのほか、愛媛の観光などを紹介しています。

【期間】2000年12月31日~2001年12月31日(1年間)

【開催地】博覧会メインゲート <http://www.inpaku.go.jp/>

四国パビリオン <http://www.sikoku-iyasi.org>

愛媛パビリオン <http://www.inpaku.pref.ehime.jp/>

【主催】日本政府(内閣総理大臣官房新千年記念行事推進室)

インターネット博覧会

# インパク

## 楽網楽座

2000.12.31▷2001.12.31

[www.inpaku.go.jp](http://www.inpaku.go.jp)

# 物催し ごあんない



## 大洲少年少女 合唱団発表会

皆さんぜひご来場ください。

日時 平成13年2月17日(土)

14時30分開演

場所 国立大洲青年の家

入場料 無料

内容 合唱(音楽のおくりもの、太陽のマーチ他)  
サクソホン 独奏ほか

## 第6回 春のコンサート

大洲ふじかげコーラスでは、春のコンサートを開催します。

日時 平成13年3月3日(土)

開場13時 開演13時30分

場所 大洲市民会館大ホール

内容 合唱、アンサンブルなど

出演 内子町並エコー、アンサンブルYUKI、長浜コーラス、かじかコーラス、大洲ふじかげコーラス

賛助出演:吉岡妙水(ピアノ)

特別出演:森敬 恵(ソプラノ)

綱川立彦(バリトン)

入場料 無料(駐車場は有料)

【問い合わせ先】 ☎244278

大洲ふじかげコーラス事務局

## 第4回国際婦人デー 記念講演会

国際ソロプチミスト大洲では、国際婦人デーを記念して、次のとおり講演会を開催します。

お誘い合わせのうえ、ぜひ、お越しください。

講師 戒田節子氏

演題 「ワン ラブ」

(南海放送アナウンサー)

日時 平成13年2月25日(日)

13時30分~15時

場所 大洲市総合福祉センター4階多目的ホール(約250名)

入場料 男女を問わず無料

【問い合わせ先】 ☎244278

国際ソロプチミスト大洲 講演会事務局

## 同和教育シリーズ

No.268

## 人権と同和教育

### 心をつなぐ言葉かけ

昨年の秋、「藤樹まつり・中学生意見発表会」が開かれ、市内の各中学校の代表が、それぞれに素晴らしい意見を発表しました。

その中で、Mくんは「ぼくは人にあいさつをするように心がけています。あいさつをすると、とてもさわやかな温かい気持ちになります。あいさつは、より良い人間関係を築くための大切な手段なのです」と言っています。

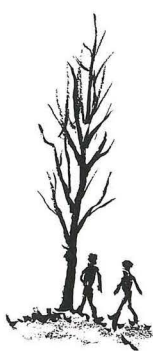
あいさつを心がける中学生がいるのはうれしいことです。各地で行われている同和教育地区懇談会でも、あいさつのことが、よく話題になります。ある時、参加者の一人が「この地域の子どもたちは、よくあいさつをしてくれるので、気持ちがいい。あいさつを交わすと、人と人との心が通い合い、差別のない地域づくりにもつながると思う。ところが最近、道で会ってもあいさつをしない人が多くなってきた。また、先日スーパーで買い物をしていて、向こうからぶつかっていながら、ごめんなさいの一言もなく、平

気な顔で通り過ぎた人がいた」と、残念そうに話されました。

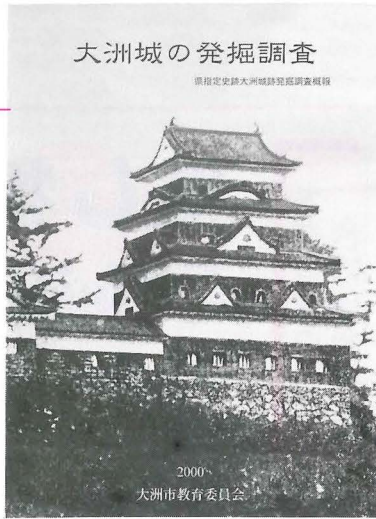
うっかり人につかかってしまうことはよくあることです。その時は「ごめんなさい」とか、「すみません」とか、なんらかの意思表示をすべきではないでしょうか。それをしないということは、相手の存在を無視し、軽視することにもなります。

人間関係が希薄になりつつあると言われる現代社会にあって、差別や偏見のない「人権のまちづくり」を進めるために、一番大切なことは、だれもが心を開いて、理解し合い、認め合うことです。

この人権のまちづくりも、気持ちのよいあいさつを交わすことから、そして、心をつなぐ温かい言葉をかけ合うことから始まります。「どうぞ」「頑張つて」「気をつけて」「ごころうさま」「すみません」と、すべての人に私たちの心が届くよう、話しかけ、ほほ笑みを交わし合うことが大切でしょう。







# かわら版 復元大洲城

平成13年1月1日までに皆様からお寄せいただいた復元のための募金額は、172,475,755円です。

第54号

大洲市は、市の新しいシンボルとして、市制施行50周年を迎える平成16年(2004)の完成を目指し、大洲城天守閣復元事業に取り組んでいます。大洲城に関する写真や資料などをお持ちの人はご連絡ください。また、このコーナーに対してのご意見も募集しています。  
商工観光課まちづくり対策係 ☎24-2111 内線222

## 発掘調査概要報告書 を発行

大洲市教育委員会では、大洲城跡天守跡地で実施した発掘調査について、概要をまとめた報告書(概報)を発行しました。この報告書は、「遺跡は研究者のものではなく、地域住民のものである」ことを念頭におき、写真や図面を多く掲載して、調査の概要をわかりやすく説明したものです。

### 概報の内容

発掘調査は、平成十一年二月から平成十二年一月まで、大洲城天守と多聞櫓の跡地(約二七〇㎡)で実施しました。

この発掘調査によって、復元する天守の重要な資料となる遺構を検出しています。

#### ① 天守と多聞櫓の基礎石

復元する建物の規模や、位置を判断する資料となります。

#### ② 雨落ち溝

軒から落ちる雨だれを受ける溝で、軒の長さを判断する資料となります。

#### ③ 天守礎石

天守の柱を支えていた石で、建物の位置や高さを判断する資料となります。

また、その遺構の下から、別の建物の遺構と織田・豊臣系の城郭瓦が出土しました。

#### ① 巨石列

天守より古い時代のもの

と考えられ、上に建っていたものは、櫓か天守の可能性があります。

#### ② 城郭瓦

秀吉の居城、あるいは秀吉家臣の居城に使われていた瓦と同じデザイン(菊紋瓦など)の織田・豊臣期の瓦が出土しました。このことにより、ある時期の大洲城が織田・豊臣系城郭であったということが物語っています。



▲菊紋瓦と軒平瓦出土状況

さらに、その下の層から土塀跡と見られる遺構や、土師質土器が出土しました。

復元する天守の遺構より古い時代の遺構は、調査区外に延びており、全容がわからないため今後の調査が期待されます。

なお、調査内容の詳細については記載する本報告書は、天守復元の報告書と一連のものとして平成十六年度以降に発行する予定です。

## 藤樹先生膝元に隠された意外な事実

平成11年(1999)2月2日から開始した発掘調査は、中江藤樹先生の銅像の石積み基礎(写真1)を取り除く作業から開始しました。

この銅像は、明治43年に本丸の天守跡地に建立され大正14年、昭和27年と3度変わりましたが、銅像周囲の石積み基礎は当時のままでした。以来、今日までその地下は、人の手が加わることなく中江藤樹先生に守られていました。

### 一致した5個の石

中江藤樹像基礎石を覆う玉石を取り外したところ、約80cm大の石が6個検出されました(写真2)。天守復元図面と石の配置を照らし合わせたところ、6個のうち5個の石が柱位置と一致し(右図)、天守の石であることが判明しました。また、礎石の抜き取り穴も6箇所検出されました。

6個の礎石はいずれも緑泥片岩で、石の裏にはフジツボが付着していました。おそらく長浜周辺の海から肱川を使って舟で運び入れたのでしょう。



写真1 発掘調査前 一南から一

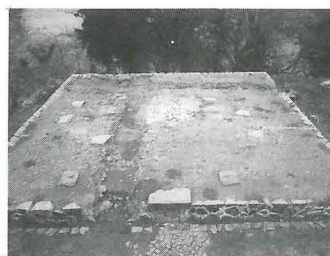


写真2 礎石検出状況一南から一

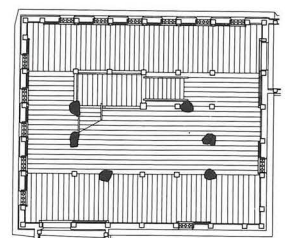


図 復元平面図の柱位置と礎石の配置



まちかど

ズーム・アップ

12/27

大洲市斎場「<sup>こうりょうえん</sup>肱陵苑」落成式



長い間利用されてきた大洲、八多喜の両火葬場に代わる施設として、この度、大洲市斎場「<sup>こうりょうえん</sup>肱陵苑」が完成し、落成記念式典が行われました。この日は、関係者約100人が出席し、新しい時代にふさわしい近代的な斎場の完成を祝いました。

1/5

西川投手が天守閣復元に寄付



「まちのシンボルとなる大洲城天守閣の復元に大洲出身者としてできることを…」と西川慎一投手(阪神タイガース)から100万円の寄付がありました。昨年、45試合に登板した西川投手から「来季は70試合登板を目指します。大洲から一人でも多くの選手がプロ野球に入ることを願っています」とメッセージがありました。

1/5

新春書き初め会



市内の小学3年生から中学3年生まで約360人が喜多小学校に集まり、新春書き初め会が開かれました。21世紀最初の年となった今年、新たな気持ちで心をこめて学年ごとに決められた課題文字に挑戦しました。

12/5

人権週間街頭啓発



人権の大切さを再認識してもらおうと、人権週間街頭啓発が行われました。この日は、大洲市役所玄関前で出発式を行った後、市内各地を啓発し途中買い物客にチラシを手渡して差別のない明るい社会の実現を呼びかけました。

12/26

まちの駅は和風純木造で!



まちの駅整備検討委員会の小泉紘文委員長と井関和彦副委員長が答申書を榊田市長に手渡しました。旧J.T跡地に「まちの駅」を整備することについて、観光情報や地元特産品の提供を行い、その運営は中心市街地活性化法に位置付けられたTMOに委ねることなどの基本的な考え方が示されました。



**日曜・祝祭日の当番医**

2月4日	末光眼科(若宮)	(日) ☎24-1500
2月11日	平田医院(若宮)	(日) ☎24-1200
	石村医院(長浜)	☎52-0275
2月12日	いんなみ眼科(田口)	(月) ☎24-0700
2月18日	西原耳鼻咽喉科(東大洲)	(日) ☎23-3366
2月25日	かわばた産婦人科(東大洲)	(日) ☎23-1103

**救急当番病院**

曜日によって救急当番病院は変わります。昼間・夜間の急患など、ご相談は、その日の当番病院まで。

月・火曜日	市立大洲病院(西大洲)	☎24-2151
水曜日	加戸病院(若宮)	☎24-5101
木～日曜日	大洲中央病院(東大洲)	☎24-4551

**保健センター**

実施場所はいずれも総合福祉センター2階です。

**【乳幼児健康診査】**

- 2月6日(火) 平成12年9月生※
- 2月14日(水) 平成11年7月生
- 2月27日(火) 平成10年1月生

受付時間 13時～13時30分  
持参品 母子手帳・アンケート

※はバスタオルが必要

**【10カ月児育児相談】**

- 2月5日(月) 平成12年4月生

受付時間 9時30分～10時  
持参品 母子手帳・アンケート

バスタオル

保健センター ☎23-0310

**いきいき Life!**

あなたの健康をサポートします

大洲保健所 ☎24-3165

**2月の各種健診・相談**

**保健センター**

【健康相談・栄養相談】予約制  
○2月26日(月)  
相談時間 10時～12時、13時～15時  
持参品 健康手帳

**骨髄バンクに登録を!**

「骨髄液の提供(骨髄移植)」というあなたの善意が、白血病や重症再生不良性貧血などの血液難病の患者さんの命を救います。

骨髄移植を成功させるためには患者と骨髄提供者(ドナー)の白血球の型(HLA型)が一致していなければなりません。この型が一致する確立が高いとされる兄弟姉妹間でも4人に1人とまれなため、まだまだ多くの患者さんが骨髄移植を受けられずにいます。

愛媛県では、登録窓口を開設していますので20歳から50歳までの健康な人の登録をお願いします。(費用はかかりません)

**骨髄バンク登録窓口**  
八幡浜中央保健所  
☎08941221411



検査は約10ccの採血です(費用はかかりません)

**大洲保健所** 予約制

- 【エイズ検査・相談】
- 第1・3火曜日 11時～12時
- 【難病医療相談】
- 第3火曜日 13時～15時
- 【精神保健福祉相談】
- 第3金曜日 13時～15時
- 【HTLV-1抗体陽性者相談】
- 月・金曜日 9時～16時30分
- 【女性の健康相談】
- 第3木曜日 16時～17時
- 【思春期保健相談】
- 第4木曜日 13時～15時
- 【ピカイチ歯の健康相談】
- 第3水曜日 13時～15時

対象 就学前児童(1～6歳)  
内容 歯科検診、歯みがき指導、フッソ塗布、健康相談など

**献血のお知らせ**

次のおと、献血車が巡回しますので、ご協力をお願いします。

- 2月1日(木) 市立大洲病院 10時～12時
- 加戸病院 13時30分～14時30分
- 西田興産 15時～16時30分
- 2月19日(月) 大洲市役所 10時～16時

**新刊案内** ☎24-4419

超古代遺跡と異星文明の謎  
モーリス・シャトラン著  
四季のハーブと花紀行神蔵嘉高文  
凜として・・・ 花田憲子著  
子供の虐待一問一答 田上時子著  
ちよつと待て市町村合併  
自治体問題研究所編  
国のつくり方 渡部昇一ほか著  
密着母娘 門野智子著  
「節約子育て」の方法 ままとんきつず著  
元気と勇気とやる気がわき出る本  
中野秀雄著  
結婚しません。 遥 洋子著  
倒れる前に早期発見 無症候性脳  
梗塞 中野重徳著  
地獄の沙汰も医者しだい 奈良信雄著  
ガン末期夫と向きあった最後の時間 TBSスーパーフライデー編  
1人分100円以内のおかず ブティック社  
大人のおしゃれ 西山栄子著  
超・入りやすい店売れる店 馬淵哲・南條恵著  
スカをつかむなノ情報家電 藤井耕一郎著  
最新ゴルフ実践大上達百科学研  
生きてこそ光り輝く 石橋幸緒著  
艶紅 藤田宜永著  
炎の影 香納諒一著  
棘 鳴海 章著  
PINK 柴田よしき著  
銀行 男たちの決断 山田智彦著

**おすすめの一冊**

**猿丸大夫は 実在した!**  
三好 正文 著

「歌なき歌人」猿丸大夫は、なぜ百人一首に選ばれたのか。本当に猿丸大夫は伝承上の架空の人物なのか。大洲の神社に残された室町時代の絵巻物が、百人一首と猿丸大夫をめぐる数多くの謎を解く。大洲農業高校三好教諭による著書。

**獅子の座** 平岩弓枝著  
**雪月夜** 馳 星周著  
**迷子の眠り姫** 赤川次郎著  
**四季・亜紀子** 上下 五木寛之著  
**鎖** 乃南アサ著  
体は全部知っている吉本ばなな著  
新宿鮫 風化水脈 大沢在昌著  
そして、こうなった 佐藤愛子著  
恋せよ妻たち 林 望著  
文珍でえつせー 桂 文珍著  
あえて押します横車 上坂冬子著  
星の旅人 黛まどか著  
自分をまげない勇気と信念のこと 曾野綾子著  
天使の記憶 N・ヒューストン著  
裏稼業上・下 J・グリシャム著  
銃・病原菌・鉄 上・下 ジャレド・ダイアモンド著

**二月生涯学習講座のご案内**

**古文書解読講座**  
「大洲藩君命録」  
講師 芳我 一章先生  
日時 2月28日(水)  
9時30分～11時30分  
場所 大洲市立図書館 4階  
○お気軽にご参加下さい。

**図書館** ☎24-4419

超古代遺跡と異星文明の謎  
モーリス・シャトラン著  
四季のハーブと花紀行神蔵嘉高文  
凜として・・・ 花田憲子著  
子供の虐待一問一答 田上時子著  
ちよつと待て市町村合併  
自治体問題研究所編  
国のつくり方 渡部昇一ほか著  
密着母娘 門野智子著  
「節約子育て」の方法 ままとんきつず著  
元気と勇気とやる気がわき出る本  
中野秀雄著  
結婚しません。 遥 洋子著  
倒れる前に早期発見 無症候性脳  
梗塞 中野重徳著  
地獄の沙汰も医者しだい 奈良信雄著  
ガン末期夫と向きあった最後の時間 TBSスーパーフライデー編  
1人分100円以内のおかず ブティック社  
大人のおしゃれ 西山栄子著  
超・入りやすい店売れる店 馬淵哲・南條恵著  
スカをつかむなノ情報家電 藤井耕一郎著  
最新ゴルフ実践大上達百科学研  
生きてこそ光り輝く 石橋幸緒著  
艶紅 藤田宜永著  
炎の影 香納諒一著  
棘 鳴海 章著  
PINK 柴田よしき著  
銀行 男たちの決断 山田智彦著



## 水道業者の 緊急漏水当番



2月3日(土)	(有) 神田鉄工所 ☎24-4122 伊予屋住設 ☎24-2541
2月4日(日)	城戸電業社 ☎25-2944 岡福水道工事店 ☎24-3656
2月10日(土)	(株) 土居鉄工所 ☎24-4519 大塚鉄工所 ☎25-0300
2月11日(日)	(有) 南予水道住設 ☎25-1350 神南設備 ☎25-4684
2月12日(月)	(有) 星加水道原備 ☎26-0020 久保鉄工所 ☎26-0537
2月17日(土)	徳森設備 ☎25-4023 (有) 佐々木鉄工 ☎26-0875
2月18日(日)	(有) 丸電工業 ☎24-5351 (有) 菊地浄化槽センター ☎24-0013
2月24日(土)	(有) 三原設備 ☎24-3783 松浦建設(株) ☎25-5335
2月25日(日)	(有) いの水道設備 ☎24-2216 (有) アサノ設備 ☎24-0783

## 消費者モニター募集

消費者行政に一般消費者の意見を反映させ、公正取引委員会の仕事に消費者の立場から協力していただくため、平成13年度も新たに消費者モニター(任期は平成13年4月～平成14年3月末日)を募集いたします。

【応募資格】20歳以上の消費者  
【応募方法】官製はがきに次の所定事項を記入のうえ、応募してください。

- 所定事項 ①住所 ②氏名 ③年齢 ④電話番号 ⑤職業 ⑥各種モニター経験の有無 ⑦家族構成(続柄、年齢、職業) ⑧最寄駅までの所要時間 ⑩応募した理由(100字程度以上)

【募集期間】平成13年1月9日(火)～2月9日(金)(当日消印有効)  
【モニター役割・謝礼など】モニター研修会(年2回)に出席すること、アンケート調査(年数回)に回答すること、消費者としての意見や情報を提供することなどです。研修会への出席旅費及びアンケートなどの

通信費は、当委員会が負担し、謝礼は、年額1万2千円(上限)を予定しています。

【応募・問い合わせ先】  
〒760-0006  
高松市松島町1-17-33

公正取引委員会事務総局近畿  
中国四国事務所四国支所総務課  
☎0871-834-1441

## 県営住宅の補欠入居者募集

愛媛県では、県営大洲東団地に空室が生じたとき入居できる補欠入居者を次のとおり募集します。

【空室発生状況】平成10年度1戸、平成11年度0戸、平成12年度0戸(平成12年12月11日現在)  
空室は年間0～1戸しか生じませんが、空室が生じた場合に入居する順番を前もって抽選で決定しておきます。

【建物概要】  
中層耐火3階建・3DK/1戸の面積79・56平方メートル

【申し込み受付期間】  
平成13年2月5日(月)～9日(金) 8時30分～17時  
【抽選日及び会場】 3月1日(木)

愛媛県大洲総合庁舎3階会議室  
大洲市田口甲425-1  
【申し込み・問い合わせ先】  
八幡浜地方局大洲土木事務所  
建築指導係  
☎245121(内線320)

## 放送大学で学びませんか

現在、平成13年度1学期(4月授業開始)入学生を募集中です。

テレビやラジオを利用して授業を行う正規の通信制4年制大学で学士(教養)の学位が取得できます。入学試験はなく、誰でも全科履修生(18歳以上)、選科・科目履修生(15歳以上)として入学できます。

【募集学生】  
○卒業を目指す全科履修生  
○1年間在学する選科履修生  
○6カ月間在学する科目履修生  
【出願受付】  
平成13年2月15日(木)まで  
【資料請求・問い合わせ先】  
〒790-1082  
松山市文京町3番愛媛大学内  
放送大学愛媛学習センター  
☎0891-92318544

※スカイパーフェクTV(テレビ205チャンネル、ラジオ500チャンネル)で全国放送中。

## お米の表示制度が変わります

平成13年4月1日より食糧庁品質表示基準からJAS法に基づく品質表示基準に変わります。必要な表示事項は、「名称」「原材料」「内容量」「精米年月日」「販売業者等の氏名または名称、住所及び電話番号」で、お米を販売するすべての販売業者は容器または包装の見やすい個所に一括して表示します。

〈表示ルール〉  
◎単品でかつ証明を受けたものの場合

名称	精米			
	産地	品種	産年	使用割合
原料玄米	○県 □ヒカリ ▲年産			100%
内容量	5kg			
精米年月日	14.10.1			
販売者	○○米穀株式会社 □□県○○市△△ ×-×××× TEL○○○(△△△) ××××			

【問い合わせ先】高松食糧事務所松山事務所 大洲支所 ☎24-4195

## 松山空港から海外へ行く！

定期航空路線が就航している大韓民国は、年間を通じてのグルメリヤショッピングスポットです。

2002年には日韓でワールドカップが開催されるなど、より身近な隣国へと変わっています。また、ソウル金浦空港からは、アメリカやアジア諸国へも乗り継ぎが可能。毎週日・火・木曜日運航されている松山空港からのソウル線を利用して、身近になった海外に行ってみませんか。

## おおず赤煉瓦館ご案内

▼New Years, s  
カードコレクション  
1月23日(火)～2月4日(日)  
▼「第2回 四国のみち  
絵画コンクール」作品展  
2月6日(火)～2月12日(月)  
▼パッチワーク  
▼「木綿あそび」作品展  
2月14日(水)～2月25日(日)  
▼「自然の造形美を生かした  
かずら籠」展示発表会  
2月27日(火)～3月4日(日)  
展示時間 10時～17時  
※最終日は16時まで  
おおず赤煉瓦館 ☎241281

## ▲編集後記▼

新年がスタートして1カ月がたちました。21世紀になり時代は大きく変化しています。これからも皆さんに親しまれる楽しい広報誌にしていきたいと思っています。皆さんからのよいアイデアやお便りをお待ちしています。(や)



## 相 談 ご と 案 内

相談内容	日時など	場所など	問い合わせ先
交通事故相談 (愛媛県)	2月8日(木)/10時~15時 2月26日(月)/10時~15時	市役所2階会議室 市役所2階会議室	総務財政課交通安全係 ☎24-2111 内線323
人権相談 (法務省)	2月15日(木)/10時~15時 2月19日(月)/10時~15時	八多喜公民館 市役所3階会議室	急ぐときは法務局 ☎24-4155
人権擁護委員による 無料相談所	毎週月・水・金曜日 9時~16時(休日を除く)	法務局大洲支局 人権相談室	法務局大洲支局 ☎24-4155
行政相談 (総務庁)	2月20日(火)/9時~12時	市役所3階会議室	急ぐときは ☎24-5072(山本) ☎24-4294(辻)
社会保険相談	2月5日(月)/10時~16時 2月20日(火)/10時~16時	大洲商工会議所	松山西社会保険事務所 ☎089-925-5105
不動産無料相談	2月15日(木)/9時~16時	宅建協会大洲支部	(有)上田喜六不動産 ☎24-4452
定期税務相談	2月9日(金)/10時~15時	大洲商工会議所	大洲税務署 ☎24-3115
心配ごと 相談	一般相談	毎週月・水・金曜日	社会福祉協議会相談室 (総合福祉センター1階)  (直通) ☎23-5629
	法律相談	毎週火曜日	
	介護相談	毎週木曜日	
	電話相談	10時~12時、13時~16時	
家庭児童相談	毎日の執務時間中	市役所高齢福祉課	☎24-2111 内線 177
同和問題に関する 何でも相談	毎日の執務時間中	大洲隣保館 大洲福祉会館	☎24-6100 ☎25-0947
青少年相談電話	毎日の執務時間中	青少年センター	☎24-7830
ふれ愛スクール相談電話	毎日の執務時間中	国立大洲青年の家	☎24-1414

### ふるさと再発見 (第2回)

#### 21世紀のふるさとづくりをめぐって(菅田)

勇壮な神南山と美しい肱川に抱かれた菅田地区は、昔ながらの田園風景が広がる私たちのふるさとです。昭和50年頃からの宅地化により新しい街並みが顔をのぞかせようになり、人口も少しずつ増えて4千人に届くようになってきました。変化していく街に「人の出合いの場所」と顔と顔が集まる場所」を提供するため公民館でも様々な取り組みを行っています。

本年度は、旧菅田村役場に公民館が置かれてから50周年となり、半世紀目にあたる節目の年を祝う記念行事を菅田地区をあげて開催することになりました。早速、実行委員会を組織し「21世紀の公民館を目指して」をテーマに、去る11月15日に延べ1,400人の皆さんが展示や芸能発表、イベント・アトラクションに携わり、50周年記念行事が実施され、当日会場となった公民館周辺も満杯になる盛況ぶりです。「人が集まり、人が創る」という地域づくりへの思いを一層強いものになりました。

また、新しい世紀にもふるさとの歴史と文化を伝えようと、郷土の伝統芸能「大竹獅子」「村島獅子」「五ツ鹿踊り」をインターネットホームページにも対応可能なデジタル映像で保存する取り組みも行っています。



▲菅田公民館の50周年記念イベントに集まった大勢の人々

今回紹介していただいたのは、菅田公民館の沼田さんでした。ありがとうございました。

### 今月の納税は

## 固定資産税 4 期

納期は 2 月 28 日です

### 市民の動き

平成12年12月31日現在

人口	39,273人 (+15)	出生	35人 (+10)
男	18,754人 (+10)	死亡	30人 (-6)
女	20,519人 (+5)		
世帯数	14,503世帯(+10)	( )内は対前月比	

### 大洲市内の交通事故

	12月末現在	昨年同期
件数	304	272
負傷者	421	365
死者	5	3