

おおず



-きらめき大洲21-

2000. **8**
〈平成12年・NO.537〉



五郎のひまわり

今年も、五郎・畑の前橋下のひまわりがきれいに咲きました。
「やすらぎの水辺整備事業」として県立大洲農業高校のみなさんが育てたひまわりです。
いよいよこれから夏本番、ひまわりのように元気に毎日を過ごしたいですね。

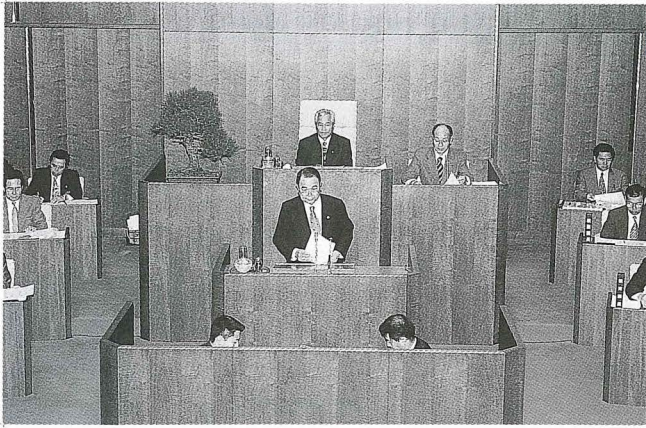
今月号の主な内容

- 6月定例会市議会・・・・・・・・・・・・・・・・P2
- 犬猫の不妊去勢手術補助制度開始・・・・・・・・P3
- 在宅福祉・母子福祉手当制度のお知らせ・・・・P4
- おいでや！大洲の梨狩りへ・・・・・・・・・・・・P6
- 知的遊楽劇場トーキングシアター「わがまち西予物語」・P8

6月定例市議会

景気対策と市民生活 の環境改善に重点

6月の定例市議会は、6月14日から28日までの15日間の会期で開催されました。今議会では、予算関係8件、条例関係3件、議員提出案件2件、その他3件が提出され、審議されました。



提案理由の説明

時代は今、高齢化の進行、国際化や情報化の進展、経済の成熟化、そして環境問題への意識の高まりなどを背景に大きな転換期を迎えています。

目前に迫っている新しい世紀が、真に平和と豊かさを実感し、自らの将来に目標や希望を抱けるような社会になることが期待されており、市政の推進についても「市政の主人公は市民である」という基本姿勢に立ち、第四次大洲市総合計画後期基本計画において「新時代への飛躍―さらなる創造に向けて―」のキャッチフレーズを掲げ、その実現と具体化に向け積極的に取り組んでいるところです。

また、念願でありました四国縦貫自動車道の松山自動車道伊予～大洲間が開通の運びとなり、ご協力・ご尽力くださいました関係の皆様に対し心からお礼を申し上げます。

自動車道開通を機に、四国西南地域の中核都市として、産業、経済、観光及び文化など幅広い分野における飛躍、発展を目指し、高速道路の大洲インターチェンジと市街地等を結ぶアクセス道路の早期完成をはじめ、空洞化が進む中心市街地の活性化など、魅力と活力に満ちた大洲市のまちづくりにより一層の努

力をしたいと考えております。なお、今回の補正予算では、税収の伸びが期待できないなど厳しい財政状況下での編成ではありましたが、景気対策をはじめ、市民生活の環境改善を主眼におき、国、県の財源の見通しのついた事業を中心に予算計上を行い、諸施策の一層の進展を図ることにいたしましたので、ご支援とご協力をお願いいたします。

補正予算の概要

一般会計	十九億七千七百七十万五千円
特別会計	八千二百八十三万七千円
企業会計	一千三百二十五万七千円の減額
合計	二十億四千七百二十万八千五百円

今回の補正により、平成二十年度の予算総額は三百二十二億七千七百五十七万円となり、昨年度同期と比較すると九・九%の増となりました。

一般会計

今回の補正で、一般会計の予算額は百六十三億二千九百三十三万三千円となり、昨年度同期と比較すると十二億七千七百五十八万八千円（八・五%）増加しました。

《一般会計》補正した主な事業費

商 工 費	
○ まちの駅整備事業費(整備検討委員会設置、土地鑑定手数料)	905千円
○ おはなはん通り及び周辺地区町並み景観保全対策費補助金	16,500千円
○ 大洲城天守閣復元事業費	103,111千円
土 木 費	
○ 中心地域主要アクセス道路の整備促進	472,000千円 (田口徳森線、弁天田野々線、大洲徳森線、若宮天満線)
○ 周辺地域生活道路網の整備	
・ 県単補助道路整備事業費(長谷梅川線)	180,000千円
・ 県地域振興道路整備事業(梶屋谷線ほか5路線)	95,000千円
・ 市単独道路改良事業費	105,589千円
・ 市道維持管理費(市内全域の維持工事費)	20,000千円
○ がけくずれ防災対策事業費(土井地区ほか5箇所)	52,912千円
消 防 費	
○ 消防施設整備事業費(消防ポンプ自動車ほか)	31,693千円
○ 防火水槽新設工事費補助金(2箇所)	3,400千円
教 育 費	
○ 久米小学校校舎増築事業費(3教室増築)	148,291千円
○ 大洲小学校校舎整備事業費(耐力度、耐震調査委託料)	12,000千円

総 務 費	
○ 国際交流支援事業補助金	500千円 (日韓友好少年少女文化交流事業)
○ カヌー基地整備事業費補助金	2,500千円 (大川地区:トイレ・シャワー整備)
○ コミュニティ集会所整備事業費	39,645千円 (和田・猿谷・西松ヶ花)
○ 地方拠点都市基盤整備事業費	20,300千円 (東若宮土地区画整理組合負担金ほか)
民 生 費	
○ 地方改善施設整備事業費	387,600千円
○ 大洲保育所移転用地鑑定手数料	329千円
衛 生 費	
○ 肱川清流保全条例制定事業費	1,602千円
○ 合併処理浄化槽設置整備事業費補助金追加	5,994千円
○ 電気式生ごみ処理機設置事業補助金追加(@20千円/1基)	5,000千円
○ 犬猫不妊去勢手術費補助金	500千円
農 林 水 産 業 費	
○ 中山間地域等直接支払推進事業費	18,371千円
○ 間伐促進強化対策事業費補助金	95,027千円

今議会での議決事項など、詳しくは「おおず市議会だよりNo.28」をご覧ください。

犬猫の不妊去勢手術 補助制度開始 最高で1万円の補助金



保険環境課生活衛生係
☎24-2111 内線162

大洲市では、動物の愛護及び管理についての理解を深めるとともに、犬及び猫が不必要に繁殖することを防止することにより、公衆衛生の向上と市民生活の安全に寄与するため、犬猫の不妊・去勢手術に対し、手術費の一部を補助する制度を開始しました。

【補助制度開始日】
平成十二年七月一日以降に実施した手術

【補助対象者等】
①愛媛県獣医師会大洲支部に属する獣医師が開業する下記の動物病院において、不妊去勢手術を実施した犬または猫の所有者で、市内に住所を有する者。

②犬は、狂犬病予防法に定める登録及び狂犬病の予防注射を受けていること。

【補助金の額等】
①不妊去勢手術を実施した犬または猫一匹につき、手術費の二分の一以内で、一万円まで
②猫の不妊去勢手術に係る補助金は、一世帯につき一年度二匹まで

【交付の申請及び申請の期間】
①手術費の領収証を添えて、保険環境課生活衛生係に申請してください。
②申請は、手術を実施した日から一カ月以内

動物病院

病院名	住所	電話番号
久保田動物病院	大洲市新谷	25-3223
西大洲動物病院	大洲市西大洲	23-3303
上一動物病院	長浜町白滝	54-0158
泉川動物病院	内子町内子	43-1829
藤本動物病院	内子町内子	43-0799

犬の里親制度もご利用ください！

電気式生ごみ処理機の 指定販売業者をお知らせします

保険環境課生活衛生係
☎24-2111 内線162



六月一日から開始した電気式生ごみ処理機の補助制度を利用する人は、左記の市の認定を受けた指定販売業者(店舗)の店頭にて、印鑑を持参し購入及び補助の手続きをしてください。

・補助額は本体購入費の二分の一以内
・限度額は二万円

業者(店舗)名

肱南地区	(有)上田電気商会 (有)河野電機商会 電化のほびの フククチ電器 (有)ベニーレイン (有)松見電機商会
久米地区	愛媛たいき大洲支所 久米事業所
肱北地区	(有)大洲電化センター (有)菊地電気工事所 (有)西岡電機商会 フジグラン大洲 (有)マルタ電機商会 合資会社 矢野金物店
喜多地区	(有)イカワ電業社 イケダ電化 愛媛たいき喜多支所 大洲四国電業(株) オズゲリー サン・デュオ大洲店 (有)ダイナマイト大洲 デイトク大洲店 (株)土居鉄工所 ベスト電器大洲店 (株)ベスト電器東大洲店

喜多地区	松田包装(株) (有)丸電工業 村上電器 水関電器 村上電器
平地区	伊予木材(株) (有)内田電気水道設備 (有)大洲電設工業 (有)満野大商店 やしまでんか
平野地区	愛媛たいき平野支所 川本電工 リビンズカタヤマ
南久米地区	愛媛たいき南久米支所
菅田地区	愛媛たいき菅田支所 ダスキン大洲 松下電気設備
大川地区	愛媛たいき大川支所 愛媛たいき蔵川支所
柳沢地区	愛媛たいき柳沢支所
新谷地区	愛媛たいき新谷支所 (有)共栄プロック工業所 篠崎電化サービス マツヤデンキ大洲店
三善地区	愛媛たいき三善支所
八多喜地区	愛媛たいき栗津支所 (有)三協電業社 須内電器
上須戒地区	愛媛たいき上須戒支所

※平成十二年七月一日現在

在宅福祉・母子福祉

手当制度のお知らせ

大洲市福祉事務所

高齡福祉課 ☎24 2 1 1 1 内線 1 7 5

社会福祉課 ☎24 2 1 1 1 内線 1 8 1

高齡福祉課が窓口です
☎24 2 1 1 1 (内線 1 7 5)

障害児福祉手当

【受給資格】

在宅で一定以上の障害を有し、日常生活において、いつも介護を必要としている二十歳未満の児童。

ただし、施設などに入所している人は除きます。

【手当額(月額)】
一万四、六一〇円

特別障害者手当

【受給資格】

在宅で一定以上の障害を有し、日常生活において、いつも特別な介護を必要としている二十歳以上の者。

ただし、施設などに入所している人や医療機関に三カ月を超えて入院している人は除きます。

特別児童扶養手当

【受給資格】

①受給者要件

ア 障害児を父または母が監護する場合

イ 父母がいなく、父母のいずれもが障害児を監護しないため、父母以外の人が障害児を養育する場合

②手当の対象となる児童

一定以上の障害を有し、日常生活において、常に介護を必要としている二十歳未満の児童。

ただし、施設などに入所している二十歳未満の児童は除かれます。

【手当額(月額)】

対象児童一人について
一級……五万一、五五〇円
二級……三万四、三三〇円

在宅老人介護手当

【受給資格】

居宅で寝たきりの状態または重度の痴ほうが、六カ月以上継続している六十五歳以上の者と同居し、日常生活の介護をしている人。

【手当額(月額)】
七、五〇〇円

【現況届】

手当受給者は、毎年三月に現況届を提出してください。

【申請手続き】

世帯全員の住民票(謄本)を添えて所定の申請用紙により申し込んでください。

該当する人は、民生児童委員または高齡福祉課へご相談ください。



児童扶養手当

【受給資格】

①受給者要件

父と生計を同じくしていない児童を監護している母、または母にかわって養育している人に対して支給されます。

ただし、老齡福祉年金以外の国民年金、恩給、厚生年金などの公的年金受給者は、対象になりません。

②手当の対象となる児童

十八歳未満の児童(年度内は有効)または二十歳未満で一定以上の障害を有する児童で、次のいずれかに該当する人。

ア 父母が婚姻を解消した児童

イ 父母が死亡した児童

ウ 父が障害の状態にある児童

エ 父の生死が明らかでない児童

オ 父が引き続き一年以上遺棄している児童

カ 父が引き続き一年以上拘禁されている児童

キ 母が婚姻によらないで懐胎した児童

ク キに該当するかどうか明らかでない児童

【請求時効】
手当の支給要件に該当するに至った日から、起算して五年を経過すると請求できなくなります。

社会福祉課が窓口です
☎24 2 1 1 1 (内線 1 8 1)

【手当額(月額)】

児童一人の場合

四万二、三七〇円

児童二人の場合

四万七、三七〇円

以下、一人増すごとに

三、〇〇〇円ずつ加算

【所得制限】

前年分の本人および扶養義務者などの所得が一定額以上の人は、支給が停止されます。

【現況届】

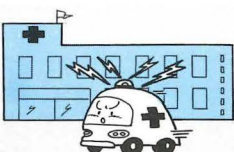
手当受給者は、毎年八月に前年分の所得などに関する現況届を提供する義務があります。

【申請手続き】

申請書、戸籍謄本、住民票謄本、所得証明、診断書などの提出が必要です。

手当額はいづれも平成十二年四月一日現在のものです。

携帯電話からの 110番・119番

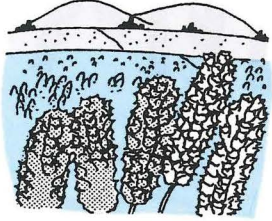


いつでも、どこでもかけられる携帯電話でも、事故・事件・救急・火事などの通報の際には、気をつけて！
大洲市内から電話をかけても市外の消防署や警察署につながっていることがあります。こんなときは、落ち着いて場所を正確に伝えましょう！
※このことについては、広域消防おおず(7月発行)で詳しく紹介していますので、ぜひご覧ください。



中山間地域等直接支払制度

いよいよスタート!



農林課 営農係
☎24-2111 内線366

中山間地域は川の上流に位置し、農業生産活動等を通じて国土の保全、水源のかん養、良好な景観形成などの多面的機能を発揮しています。

しかし、傾斜地が多いなどの立地特性と担い手の高齢化・減少等から耕作放棄地が増加することにより、この機能の低下が懸念されています。

このため、農業生産活動等の維持を図りつつ、耕作放棄地の発生を防止し多面的機能を確保する観点から、以下の要件を満たした集落に対して交付金の直接支払いを実施します。

各集落でご検討いただきご相談ください。

【対象農地】

次の①～④の全てに該当する農地

- ① 農振農用地区域内（宅地などへの農地転用が認められない区域内）であること
- ② 表の傾斜度があり農業生産条件不利地であること
- ③ 一ヘクタール以上の面的なまとまりがあること
- ④ 耕作放棄されていないこと

【対象行為】

集落で締結した耕作放棄の防止などを内容とする集落協定書に基づき、五年以上継続される農業生産活動及び、多面的機能の増進につながる行為として取り組む活動

【対象者】

集落協定に基づき、五年以上

継続して農業生産活動などを行う者

※今回の制度には集落として取り組む必要があります。

【交付単価】

表のとおり

【交付金の配分】

交付金はまず協定集落へ支払われます。支払われた交付金の概ね二分の一以上が、集落の共同取り組み活動に使用されることが望まれます。

さらに、その残りが、耕作・管理面積に応じて個人に分配されます。

【実施期間】

平成十二年年度～平成十六年度

【集落協定認定申請期限】

平成十二年八月三十一日まで

傾斜度及び交付単価表

区分	傾斜度	10a当たり年額	
田	急傾斜地	1/20以上	21,000円
	緩傾斜地	1/100以上1/20未満	8,000円
畑	急傾斜地	15度以上	11,500円
	緩傾斜地	8度以上15度未満	3,500円

※緩傾斜地は急傾斜地との連担性が必要
※一戸当たり100万円が交付限度

忘れていませんか！保険料納付

市民課 国民年金係

国民年金は、世代と世代の助け合いの制度です。

国民年金制度は、国民みんなが加入して若い世代の人たちが年金世代を支える仕組みになっています。

私たちが納める保険料が今の老年寄りの生活を支え、私たちが年老いたときには、次の世代の人たちが納める保険料によって支えられる国民全体の支え合いの制度です。

あなたとあなたの家族にとって、大切な保険料です。

保険料を納め忘れると、将来受け取る老齢基礎年金の額が少なくなったり、場合によっては受けられなくなったりします。

また、万一の事故や病気などで障害者になったときに支払われる障害基礎年金や、死亡したときに支払われる遺族基礎年金を受け取ることができなくなる場合があります。

保険料は納めずに放っておくと納付期限から二年を過ぎた場合、後で納めたくても納めることができなくなります。その結果、年金を受けることができなくなり経済的に不安な老後を送ることになりかねません。

自分の老後の暮らしの基盤を築くためにも保険料を納めることが大切です。

あなたとあなたの家族にとって大切な保険料納付です。忘れずに納めましょう。

保険料の納め忘れを防ぐために、便利で確実な保険料の口座振替もあります。

※国民年金のお問い合わせは、市民課国民年金係まで

☎242111(内線111)

花火による火災の防止

いよいよ、花火の季節になりました。花火をするときは次のことに気をつけましょう。

- ・子どもだけで、花火をしないようにしましょう。
- ・花火を、人や家に向けたり、燃えやすいもののある場所ではないようにしましょう。

- ・使わなかった花火は「ゴミ」といって「ゴミ箱」に入れてください。
- ・捨てないようしましょう。



おいでや! 大洲の梨狩りへ

大洲の豊かな土壌に育まれた
おいしい梨が、今年もたくさん
実をつけてみなさんをお待ちし
ています。

とれたての味はまた格別!
ご家族やお友達といっしょに、
ぜひ、お越しください。

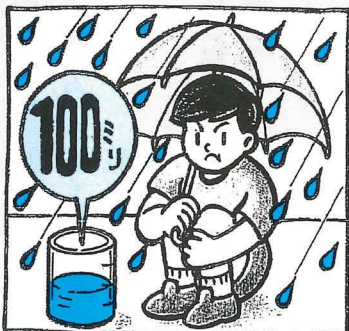
- ▼開園時間 九時〜十七時
- ▼オープン 八月六日(火)から
- ▼場所 大洲市上須戒(一の瀬梨園地)
- ▼問い合わせ 幸野観光梨園
- ▼開園時間 九時〜十七時
- ▼場所 大洲市松尾(幸野観光梨園)
- ▼お問い合わせ 幸野観光梨園
- ▼問い合わせ JA愛媛たいき上須戒支所
- ▼お問い合わせ 幸野観光梨園



土砂災害危険箇所を知っていますか?

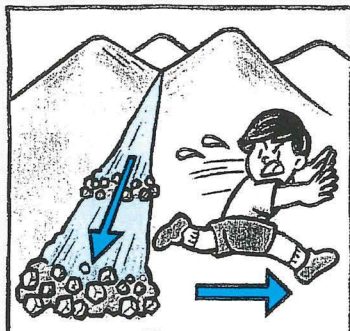
地すべり・急傾斜地崩壊危険箇所及び土石流危険箇所を知っていますか。
土石流災害危険箇所マップを最寄りの公民館・集会所に掲示していますので、ぜひ、ご覧の上、ご確認ください。
なお、土砂災害について詳しく知りたい方は、建設課までお問い合わせください。

雨に注意していますか?



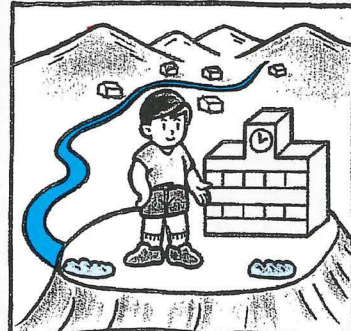
土砂災害の多くは雨が原因で起こります。長雨や大雨で危険だと思ったら、早めに避難しましょう。1時間に20ミリ以上、または降り始めてから100ミリ以上の降雨量になったら十分な注意が必要です。

逃げ方を知っていますか?



土石流は速度が速いため、流れを背にして逃げたのでは追いつかれてしまいます。土砂の流れる方向に対して直角に逃げるようにしましょう。

避難場所は決まっていますか?

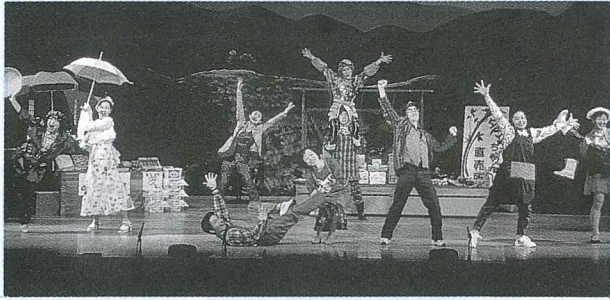


普段から家族全員で避難場所や避難する道順を決めておきましょう。災害が起きる時、家族全員がいつしよにいるとは限りません。そんな時もあらかじめ避難場所を決めておけば安心です。

土砂災害の防止

建設課 ☎2421111(内線218)

伊予～大洲間・四国縦貫自動車道全線開通記念 ハイウェイフェスティバル2000 ミュージカルを開催



撮影・英 伸三

ハイウェイフェスティバル2000のポストイベントとして、劇団「ふるさときゃらばん」によるミュージカルを上演します。

【とき】8月20日(日) 午後5時30分開演

【ところ】大洲市民会館

【内容】99年に全国公演をスタートした、同劇団の新作「噂のファミリー 1億円の花婿」の上演。高速道路が開通してもなお過疎化がすすむ町に、久しぶりに舞い込んだ明るい噂。「人生は楽しい」というメッセージをこめたミュージカル。演出は、第3回日本舞台芸術家組合賞受賞の石塚克彦氏

【参加費】無料ですが、事前申し込みが必要です

【問い合わせ先】

伊予～大洲間・四国縦貫自動車道全線開通記念
広域イベント実行委員会(大洲市役所総務財政課)

☎24-2111 内線328



'00夏休み親と子の コンサート ピアノ 小川典子 チェロ 趙静

8月11日(金)

国際的なピアニストとチェリストを招き、親と子のコンサートを開催します。皆様のご来場をお待ちしています。

【日時】8月11日(金)

開場 午後6時30分

開演 午後7時

【場所】大洲市民会館大ホール

【演奏者】ピアノソリスト 小川典子、チェリスト 趙静

【演奏曲目】ホッパー「精霊の踊り」、ドビュッシー「アラベスク」ほか

【入場料】前売券 1,000円 当日券 1,500円(大人、子ども共通)

※ 前売券は、親と子でよい音楽をさく会、教育委員会、各公民館で取り扱っています。詳しくは、社会教育体育課へお問い合わせください。

☎24-2111 内線552



【日時】8月19日(土) 開演 19時

【場所】大洲市民会館大ホール

【入場料】300円

【曲目】キャンディード序曲

アメリカン・シンフォニー他

【後援】大洲市教育委員会

【問い合わせ先】

大洲プラスアンサンブル事務局

☎23-2809(新まで)

結成20周年という記念の年である今年には、テレビでお馴染みの、らくさぶろうさんを司会にお迎えし、明るく華やかなステージを予定しています。ぜひ、ご来場下さい。

大洲 プラスアンサンブル 第8回定期演奏会

伊予～大洲間・四国縦貫自動車道全線開通記念協賛行事 川まつり花火大会 8月3日・4日



恒例の川まつり花火大会を、今年も8月3日、4日の2日間、肱川を舞台に開催します。3千発の花火が夜空を彩る大洲ならではの情緒を十分に楽しみください。

◆8月3日(休)

●川まつり神事(住吉神社) 11時～13時

●花火大会(肱北河原) 20時～21時

◆8月4日(金)

●花火大会(肱南河原) 20時～21時



土地分譲 好評発売中

富士ニュータウン 北只下団地



大洲市土地開発公社

お問い合わせは、大洲市役所2階 ☎24-7118

受講券の申し込み
問い合わせ先

八幡浜・大洲地区広域市町村圏組合
愛媛新聞社事業局

〒795-8601 大洲市大洲690-1
〒790-8511 松山市大手町1-12-1

TEL0893-24-0560
TEL089-935-2355

FAX0893-24-0080
FAX089-934-2471

※ハガキまたはFAXでお申し込みください。西予16市町村企画担当課でも取り扱っています。

女優の星野知子さんをゲストに『西予』の魅力を知り、考えるシンポジウム。

知的遊楽劇場トークンギングシアター
「わがまち西予物語」

8月26日(土)



ほしの ともこ 星野 知子さん

女優。新潟県長岡市出身。法政大学社会学科卒。NHK連続テレビ小説「なっちゃん」の写真館」で主演デビュー。映画「失楽園」で1998年日本アカデミー賞助演女優賞優秀賞を受賞。女優業の他、「ミュージック・フェア」の司会や「ニュース・シヤトル」のキャスターなども務める。ドキュメンタリー番組への出演も多くアマゾンやペルー、シベリアといった秘境に挑んでいる。最近では、MBS「道・浪漫」、テレビ東京「20世紀日本の経済人」(毎週土曜10:00~放送)の司会者としてレギュラー出演中。「00年春、自らの撮影による各国での写真をまとめたフォト&エッセイ「旅の写し館」を講談社から、そして「フェルメールとオランダの旅」を小学館から出版。1999年から、日印21世紀賢人委員会(外務省アジア局南西アジア課・所管)に参加している。

「西予ってどこのこと?」と思った人も多いはず。八幡浜市、大洲市をはじめ喜多郡、西宇和郡、東宇和郡の2市14町村からなる地域のことで、これをみなさんに知ってもらうための今回のトークンギングシアター「わがまち西予物語」。演劇とトークを通して、「西予」の魅力と課題を探ってまいります。この知的遊楽劇場に参加すれば、今まで知らなかった「西予の魅力」にきっと出会うはず!!



らくさぶろう氏

1965年、大洲市生まれ。松山東高校卒業後、愛媛大学教育学部(特別教科音楽教員養成課程)へ入学。在学中は落語研究会に属し、県内各地で口演、好評を博す。その後、「地元の断家」として舞台上がるほか、漫才、演芸台本、講演会、司会など多方面に活躍。また最近ではテレビのキャラクター「らくおばちゃん」が幅広い世代に受け、CM出演なども多数。あいテレビ「ハナマルセブン」パーソナリティ、「わくわくテレビ」(松山市政広報番組)出演、FM愛媛「らくさぶろうのプラボー!クラシック!!」パーソナリティ。



いなのち なたし 稲本 隆寿氏

1951年内子町生まれ。74年大学卒業し内子町役場に。97年第3セクターとして設立した「株式会社内子リフレッシュパークからり」へ出向し、初代支配人に。99年12月、内子町教育委員会教育長に就任。



おがさき なおし 岡崎 直司氏

1954年、八幡浜市生まれ。明治大学文学部卒業後、建設会社の社報編集などをを経てフリーライターとして独立。「まちのデザイン・歩キ目録」は見た!」で99年、第14回愛媛出版文化賞を受賞した。

●コーディネーター/菊池洋氏(愛媛新聞社八幡浜支社長)

西予 呼称設定記念 トークンギングシアター

受講料無料 (先着1000人・入場整理券あり)

知的遊楽劇場 「わがまち西予物語」

2000 8.26(土) 大洲市民会館 13:30~15:45 (開場は12:30)

主催/八幡浜・大洲地区広域市町村圏組合、愛媛新聞社
共催/伊予一大隈、四国放送、愛媛県立総合文化センター、大洲市、西予市、東予市、中予市、南予市、愛媛県立文化センター、FM愛媛
協賛/アクトエッセイシアター

PROGRAM

13:30	開会あいさつ
13:35	知的遊楽劇場 「わがまち 西予物語」
14:05	休憩
14:20	パネル・ディスカッション
ゲスト	星野知子さん(女優)
パネリスト	稲本隆寿氏(内子町教育委員会教育長) 岡崎直司氏(フリーライター、八幡浜市出身) らくさぶろう氏(あいテレビキャスター、大洲市出身)
コーディネーター	菊池 洋氏(愛媛新聞社八幡浜支社長)
15:45	閉会

知的遊楽劇場

「わがまち 西予物語」

舞台は、愛媛県の西方にある「西予」という地域。そこは、穏やかな海、広がる段々畑、ゆったり流れる川、季節の花々など豊かな自然と温暖な気候に恵まれたのどかなまち。そこで公民館を守る館長と、地元で働く男女6人の青年たちがいる。館長には、彼らと同じ年で家出したままの息子が一人いた。その息子がいる日突然、彼女を連れて都会から帰ってくる。都会に疲れた息子、自分の住む街に魅力がないと思っていた青年たちだったが、ある館長の計らいによって彼らの気持ちに変化が起こる…。

C A S T

公民館長/スオウアキラ	館長夫人/越智紀子
ヒカル/中井子恵子	サトル/曾我部吉正
ヤヨイ/網本朝美	ユキオ/村上上和也
エミコ/酒井由紀	コウスケ/竹本誠司
キョウコ/中村優子	カズヤ/川村隆司

S T A F F

演技指導/スオウアキラ
プロデュース・脚本・演出/渡部圭太



夏も本番をむかえ、木々の緑もいっそう深みを増し、ぐんぐん生長しています。皆さんの自宅では、庭などに植えられた、道路沿いの花木の手入れはできていますか?
花木がのびて道路にはみ出していると、自動車やバイクの運転の際、見通しが悪くなり歩行者の発見が遅れて事故の原因になったりします。ご近所同士で気を付け合いましょう。

道路沿いの庭木の剪定はできていますか?

住む人の心が映る
みんなの道路
道路をまもる月間
八月一日〜三十一日

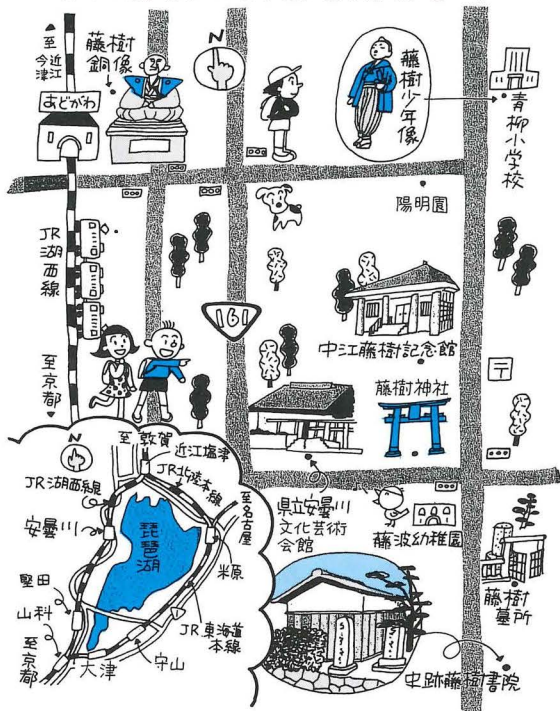
安曇川町を訪ねる旅 参加者を募集

中江藤樹先生の生誕の地 《滋賀県安曇川町》

大洲市と安曇川町は友好都市として交流を図っています。



中江藤樹のあとを訪ねよう



【日 時】 平成12年10月13日(金)から10月15日(日) 2泊3日

【定 員】 80人 (大型バス2台)

【費 用】 1人 36,000円

※大洲市友好都市交流促進協議会から、バスチャーター代(1人当たり約9,000円)が助成されます。

【行 程】

10月13日 (金)	大洲市：8時発—大鳴門橋—野島断層保存館—明石大橋—京都(三十三間堂)—京都泊
10月14日 (土)	京都市内観光(清水寺：33年に1度のご本尊開帳、大徳寺、嵐山等)—安曇川町(手作り扇子に挑戦)—安曇川町泊(交流会)
10月15日 (日)	安曇川町(藤樹先生ゆかりの地散策：藤樹書院、中江藤樹記念館、藤樹神社等)—瀬戸大橋—大洲市：19時着

【申 込 み 先】 (株)えひめ内外旅行社 ☎ 23-5000

電話でお申し込みください。手続きの資料等をお送りします。

なお、申し込み多数の場合は抽選といたしますのであらかじめご了承ください。

【申込み締切り】 平成12年8月31日(木)

【問い合わせ先】 (株)えひめ内外旅行社 ☎ 23-5000

大洲市役所企画調整課(大洲市友好都市交流促進協議会事務局)
☎ 24-2111 内線 385

同和教育シリーズ

No.262

人権を

くらしのなかに(九)

今、社会は国際化・情報化・少子化・高齢化が急速に進み、私たちの身近にせまってきたことを強く感じます。

そこで、「国際化」について考えてみましょう。

法務省入国管理局のまとめによると、日本で生活する外国人登録者数が昨年末、百五十五万六千百十三人で、過去最高だった前年より四万三千九百九十七人(二・九%)増え、五年前より二十万人以上、十年前より五十万人以上増加しています。

国籍は①韓国・北朝鮮籍(約六十三万四千人)②中国(約二十九万四千人)③ブラジル(約二十二万四千人)④フィリピン⑤米国の順になっています。

また在留外国人は、昨年末で五千四百四十七人と、十年間で約一・九倍になり、その国籍は、韓国・朝鮮の人々や近年急増している中国の人々をはじめとして六十五カ国に及んでいます。

このような不況でも「国際化」の動きは止まらず、法務省は将来の少子・高齢化社会も視野に入れ、外国人の人材受け入れや、

人権と同和教育

共生社会の実現を目指しています。

こうした実情を踏まえ、国際化時代に対応した人権教育が強く求められるようになってきました。

たとえば、平成七年度に県が実施した「日常生活に関する在留外国人の意識」調査では、半数以上(五四・五%)の人が学校や職場あるいは日常生活において、外国人であることによる差別や偏見を感じたことが「ある」と回答しています。

このような問題解決のためには、誤った先入観を改め、多様な文化・習慣・価値観の違いを正しく認識し、国籍や民族を問わず、すべての人が同じ人間として尊重し合い、共生できる地域社会の実現に努めなければなりません。

物・人・情報が頻繁に、そして大量に国境を越える時代を迎え、「人権意識でも国際化する」ことが求められています。



かわら版 復元大洲城

平成12年7月1日までに皆様からお寄せいただいた復元のための募金額は、159,679,978円です。

第48号

大洲市は、市の新しいシンボルとして、市制施行50周年を迎える平成16年(2004)の完成を目指し、大洲城天守閣復元事業に取り組んでいます。大洲城に関する写真や資料などをお持ちの人はご連絡ください。また、このコーナーに対してのご意見も募集しています。

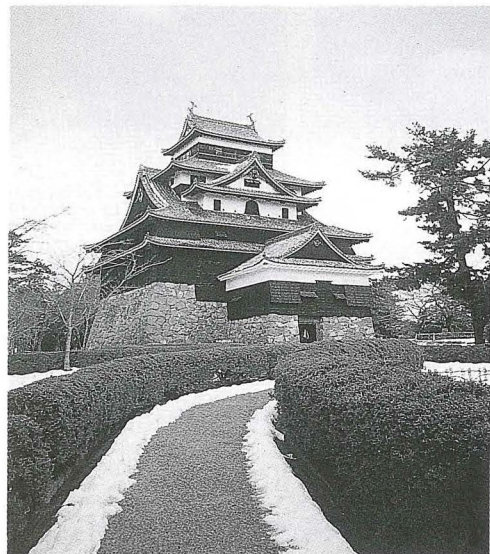
商工観光課まちづくり対策係 ☎24-2111 内線222

城のある風景 ③

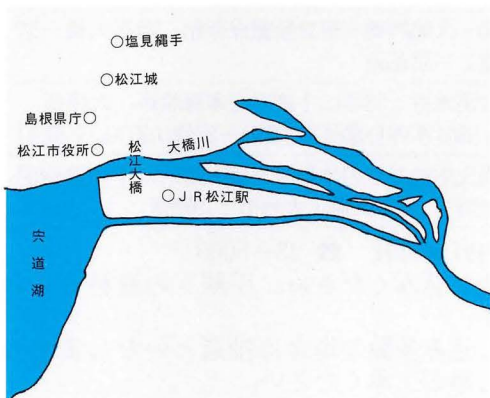
島根県松江市

松江城

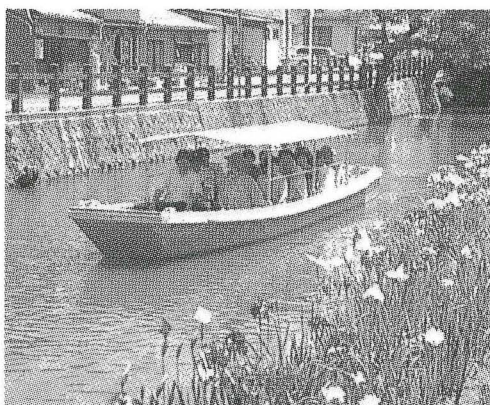
松江は古代出雲の中心として早くから開け、奈良時代には国衙(国司の役所)や国分寺が置かれていました。関ヶ原の戦い後、一六一一年には、堀尾吉晴により亀田山と呼ばれる小高い岡に松江城が築られました。山陰で唯一残る天守閣は、市内のいたるところから眺めることのできる松江のシンボルです。この天守閣は、別名「千鳥城」と呼ばれ、国の重要文化財に指定されています。



▲松江城天守閣



▲松江市内地図



▲堀川めぐり

をとどめています。

天守閣の内部には、よろい、かぶと、刀など松江藩ゆかりの品が数多く展示されており、出雲十八万六千石の威容を偲ぶことができます。

天守閣の最上階からは、三百六十度にわたって松江の城下が広がり、四季折々の大山、宍道湖が一望できます。松江大橋を挟んで北側には塩見縄手などの武家屋敷が残り、松江市の伝統美観保存地区に指定されています。現在は、松江市役所、島根県庁など政治文化の中心地として栄えています。一方、南側は商屋、鉄砲方の侍屋敷、寺などがあつたところで、現在は経済・商業の中心地として賑わっています。松江には城下町の町割りが今だに色濃く残されているのです。

堀川巡り

松江城を囲むすべての堀川は

築城時に造られました。堀川は、物資の輸送や人々の往来、生活用水として、さらには豊かな漁場として、古くから人々の生活と結び付いてきました。この堀川では、全長三・七kmにわたる遊覧船巡りを楽しむことができます。

古い町並みが残り、整然と落ち着きのある城下町の景色は、立ち並ぶ老松と堀川の流れとあいまって、江戸時代さながらの風情を漂わせています。

二の丸復元整備

松江城二の丸には、平成十三年春に三つの櫓が復元されます。城郭を整備することで、城下町松江の風情を一層深めようとするものです。

しつとりと落ち着いた雰囲気をもつ松江の町並みの情緒は、古くから色濃く残る藩政時代の町割りとその中心となる松江城によって育まれているのです。

肱川河川防災ステーションの愛称募集

建設省大洲工事事務所では、若宮地区の堤防に建設した河川防災ステーションの愛称を募集しています。

【応募期限】平成12年8月31日 必着

【応募・問い合わせ先】

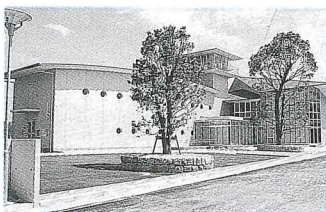
〒795-8512 大洲市中村210

建設省大洲工事事務所

調査第1課内 愛称募集係

☎24-5185

住所、氏名、年齢、電話番号、『愛称』を記入のうえ郵送等で応募してください。採用者には記念品を進呈します。(同名多数の場合は抽選となります。)



詳しい内容を広報おおよす9月号と10月号でご紹介します。どうぞお楽しみにも！



歴史博 愛媛県歴史文化博物館
テーマ展「大洲再発見」
―よみがえる―
歴史・文化・風景―

9月23日(土)〜11月5日(日)

まちなか

ズーム・アップ

6/3

柳沢ほたるまつり



群れをなして飛び交う蛍の幻想的な光に誰もが魅了される。そんな「ほたるまつり」も今年で28回目を迎えました。毎年、まつりを楽しみこぶるさに帰ってくる柳沢出身者や市内外から多くの見物客が訪れ、たくさんのバザーや藤縄神楽、田処での「大杉コンサート」などで楽しいひと時を過ごしました。

6/18

みんなで田植え体験！



子どもも大人もみんな仲良く一列になつて田植えに挑戦！恒例の「田植え体験」が大洲の水田で行われ、主催者の大洲青年農業者協議会のメンバーによる植え方の指導の後、参加者など約100人が息を合わせて田植えを行いました。

6/4

救難ボート取扱訓練



出水期を迎えて、水害活動に万全を期するため救難ボートの訓練が大洲城址下の脇川で行われました。消防団脇南分団、脇北分団、新谷分団が参加し、消防署職員の見守りによりボートの組み立てや走航訓練、要救助者を水の中からボートへ引き上げる救出訓練などが行われました。

7/1

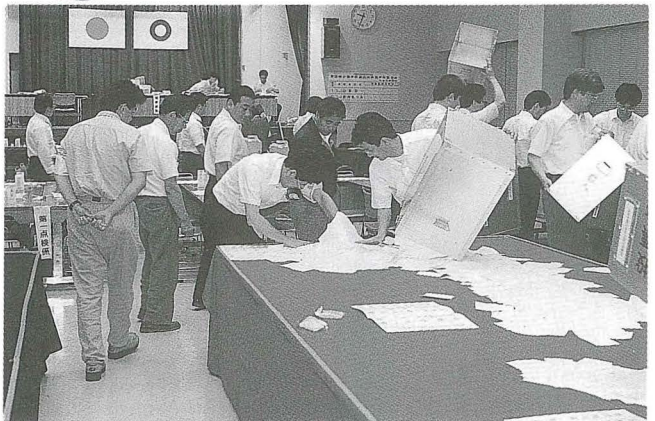
運動公園プール開き



夏の暑さを吹飛ばせ！元気にはしゃぐ子どもたち。今年も運動公園プールのオープンにたくさんの子もたちが集まりました。暑い夏は、まだまだこれから続きそうです。皆さんもプールで涼しく過ごしてみたいいかがですか。 運動公園プール ☎24-4704

6/25

衆議院議員総選挙・参院補選



「衆議院小選挙区選挙」、「衆議院比例代表選挙」、「最高裁判所裁判官国民審査」、「参議院議員補欠選挙」、なんと4つもの投票があったこの日の選挙。今回の大洲市の投票率は61.94%でした。皆さんは投票に行かれたか？

日曜・祝祭日の当番医

8月6日	西原耳医院(東大洲)	(日)	☎23-3366
8月13日	かわばた産婦(東大洲)	(日)	☎23-1103
	石村病院(長浜)		☎52-0275
8月20日	中村皮膚クリニック	(日)	☎25-1112
	(新谷)		
8月27日	みやうち医院(徳森)	(日)	☎25-2333

救急当番病院

曜日によって救急当番病院は変わります。昼間・夜間の急患など、ご相談は、その日の当番病院まで。

月・火曜日	市立大洲病院(西大洲)	☎24-2151
水曜日	加戸病院(若宮)	☎24-5101
木～日曜日	大洲中央病院(東大洲)	☎24-4551

保健センター
実施場所はいずれも総合福祉センター2階です。

【乳幼児健康診査】
○8月1日(火) 平成12年3月生※
○8月8日(火) 平成11年1月生
○8月29日(火) 平成9年7月生
受付時間 13時～13時30分
持参品 母子手帳・アンケート

【10カ月児育児相談】
○8月7日(月) 平成11年10月生
受付時間 9時30分～10時
持参品 母子手帳・アンケート

★成人病・結核検診、肺・胃・大腸がん検診
(婦人がん検診はありません。)
○八多喜連絡所 8月3日(木)
○南久米連絡所 8月17日(木)・18日(金)

保健センター

保健センター ☎23-0310

いきいき Life!

あなたの健康をサポートします

大洲保健所 ☎24-3165

8月の各種健診・相談

【健康相談・栄養相談】 予約制
○8月28日(月)
相談時間 10時～12時、13時～15時
持参品 健康手帳

成人病(生活習慣病予防) 検診・がん検診のお知らせ
生活習慣病とは、ある日突然かかるのではなく、長い年月をかけて徐々に進行した病気のことです。生活習慣病にかららないために、健康的な生活習慣を築きましょう。また、早期発見・早期治療に努めることも大切です。

申し込みをされた人には、問診表をお送りします。記入して、当日ご持参ください。

★成人病・結核検診、肺・胃・大腸・婦人がん検診
○八多喜連絡所 8月4日(金)
○柳沢連絡所 8月23日(木)
○平公民館 8月24日(木)
★成人病・結核検診、肺・胃・大腸がん検診
(婦人がん検診はありません。)
○八多喜連絡所 8月3日(木)
○南久米連絡所 8月17日(木)・18日(金)

献血のお知らせ

8月3日(木)
市立大洲病院 10時～12時
大洲郵便局 13時20分～14時20分
アイパックス 15時～16時30分

大洲保健所 予約制

【エイズ検査・相談】
○第1・3火曜日 11時～12時

【難病医療相談】
○第3火曜日 13時～15時

【女性の健康相談】
○第3木曜日 16時～17時

【精神保健福祉相談】
○第3金曜日 13時～15時

【思春期保健相談】
○第3金曜日 13時～15時

【ピカイチ歯の健康相談】
○8月16日(水) 13時～15時

対象 就学前児童(4～6歳)
内容 歯科検診、歯みがき指導、フッ素塗布、健康相談など

図書館 八月新刊案内

一絃の琴 宮尾登美子著
共生虫 村上龍著
蒼き炎 藤水名子著
疾風独楽 柏田道夫著
天の瞳 成長編I 灰谷健次郎著

デジタル用語事典 日経BP社出版局編

「悪魔祓い」のミレニアム 稲垣 武著

新しい赤ちゃんの名前 ネーミングスクエア編

不老不死という欲望 三浦國雄著

ふたりの関係にひびが入ったら ファウスト・マナーラ著

男はプライドの生きものだから テレンス・リアル著

女と男のたましい デヴィッド・M・パス著

世界遺産 飛鳥・法隆寺の謎 テレビ東京編

日本経済の変容 伊東光晴著

親の悩み方 落合恵子著

学校教育改革の実現をめぐる問題 事例 下村哲夫・染田屋謙相編著

市民のための情報公開法の使い方 畠 基晃著

私の定年後 岩波書店編集部編

医学哲学はなぜ必要なのか 石渡隆司著

天空 造形美の競演 八坂康磨著

宇宙150億光年の旅 ニュートンプレス

バリアフリーの家 PW通信社

キャシー中島のパッチワークパラダイス キャシー中島著

ごまの料理とおやつブティック社

人気ガーデナーのガーデニングデザイン 家庭画報編集部編

おりがみ手品 桃谷好英著

攻める振り飛車 鈴木大介著

常用漢字五体字集 石飛博光著

砂の迷宮 西村京太郎著

虫も殺さぬ 太田蘭三著

東京小説 椎名誠ほか著

ミッドナイトイーグル 高嶋哲夫著

アフリカの絵本上下 伊集院静著

退屈姫君伝 米村圭伍著

殉霊 碓 健二著

源氏物語 眠らない姫たち 由良弥生著

みんな誰かの愛しい女 林真理子著

それぞれの山頂物語 曾野綾子著

明日も夕焼け 猪瀬直樹著

抗老期 上坂冬子著

孔子演義 ドン・寅生著

幻視者 ドン・パスマン著

エクスペリメント ジョン・ダントン著

誇りへの決別 G・ライアル著

八月生涯学習講座ご案内

郷土の歴史講座 「近代大洲教育こぼれ話」
講師 澄田恭一先生
日時 8月23日(水)
9時30分～11時30分
場所 大洲市立図書館 4階
○お気軽にご参加下さい。

水道業者の 緊急漏水当番



- 8月5日(土) (有) 三原設備
☎24-3783
西田水道店
☎24-3656
- 8月6日(日) (有) いの水道設備
☎24-2216
淳山水道工事店
☎24-2583
- 8月12日(土) (有) 内田電気水道設備
☎25-2858
伊予屋住設
☎24-2541
- 8月13日(日) (有) オクダ設備
☎25-4107
岡福水道工事店
☎24-3656
- 8月19日(土) (株) 西田興産
☎25-2197
大塚鉄工所
☎25-0300
- 8月20日(日) 中央建設(株)
☎24-3556
神南設備
☎25-4684
- 8月26日(土) (有) 神田鉄工所
☎24-4122
久保鉄工所
☎26-0537
- 8月27日(日) 城戸電業社
☎25-2944
(有) 佐々木鉄工
☎26-0875

ハローワーク大洲 からのお知らせ

雇用保険を受給される皆さんへ

【申し込み・問い合わせ先】
大洲商工会議所 ☎24111

受験料 2級 8,160円
3級 6,120円
4級 3,060円

試験日 9月30日(土)
受付期間 8月10日(木)～
9月4日(月)

日本語文書処理 (ワープロ)検定

相談を希望される人は、教育委員会学校教育課 ☎2111 (内線540)までご連絡ください。

教育相談のご案内

大洲市就学指導委員会では、発育が気かりな子どものために教育相談を行っています。「就学や入学後の生活に不安がある。」「入学を希望する学校を參觀したい。」「家庭での養育に助言がほしい。」「このような内容に市内の小中学校教員が相談に応じています。相談を希望される人は、教育委員会学校教育課 ☎2111 (内線540)までご連絡ください。

失業の認定を受けるときは正しく申告しましょう。
事業主の皆さんへ
雇用保険を受給している人を採用された場合は、正しく申告するようにご指導ください。
詳しいことは、お気軽に安定所までお問い合わせください。
ハローワーク大洲(大洲職業安定所) ☎243191

放送大学で学びませんか

「放送大学」とは、テレビ・ラジオを利用して授業を行う正規の通信制4年制大学です。4年以上在学し所定の単位を修得すれば、「学位(教養)」の単位が取得できます。18歳以上であれば誰でも全課程履修生として、また、15歳以上であれば誰でも選科履修生として入学できます。
【募集学生】
全科履修生(卒業を目指す人)
選科履修生(1年間在学する人)
科目履修生(6カ月在学する人)
【聴取方法】契約受信料不要
放送大学の授業は全国放送(無料)です。スカイパーフェクTVノ

放送大学ホームページ資料請求可
<http://www.air.ac.jp/hp>

おおず赤煉瓦館ご案内

- ▼大洲フォトクラブ
「写遊会」写真展
8月1日(火)～8月6日(日)
- ▼創作ガラス工房「遊」作品展
8月8日(火)～8月13日(日)
- ▼大洲南中学校美術部作品展
8月15日(火)～8月20日(日)
- ▼油絵・水彩画二人展
8月23日(水)～8月27日(日)
- ▼展示時間 10時～17時
※最終日は16時まで
おおず赤煉瓦館 ☎241281

平成12年度自衛官等募集案内

募集種目	資格	受付期間	試験期日
防衛大学 衛校生	推薦 高卒(見込) 21歳未満の者	9月5日～ 9月8日	9月16日～17日
	一般 高卒(見込) 21歳未満の者 [自衛官は23歳未満]	9月14日～ 10月13日	1次11月11～12日 2次12月12～15日
防衛医科 大学校学生	高卒(見込) 21歳満の者	9月14日～ 10月13日	1次11月11～12日 2次12月12～15日
航空学生	高卒(見込) 21歳未満の者	8月7日～ 9月8日	1次9月23日 2次10月14～19日 3次(空)11月12日 ～12月8日
看護学生	高卒(見込) 21歳未満の女子	9月14日～ 10月13日	1次10月26日 2次11月22～23日
一般曹候補生	18歳以上24歳未満の者	8月7日～ 9月8日	1次9月16日 2次10月4～9日
曹候補士	18歳以上27歳未満の者	8月7日～ 9月8日	1次9月16日 2次10月4～9日
2等陸海空士	男子	18歳以上27歳未満の者	年間を通じて実施 受付時にお知らせします
	女子	18歳以上27歳未満の者	8月7日～ 9月8日 9月25日～26日

※詳しくは自衛官大洲募集事務所 ☎24-4123
または大洲市役所市民課 ☎24-2111 内線110

愛媛県警察官募集

踏み出す一歩が未来を変える!

愛媛県警察官(高卒警官)募集
【受付期間】8月中旬～9月上旬
【第一次試験日】10月8日(日)
詳しくは、愛媛県警察本部警務課
〒790-18573
松山市南堀端2-12
☎089-1934-0110
または最寄りの警察署・交番・
駐在所まで。

愛媛県警察官(高卒警官)受験資格

昭和48年4月2日から昭和58年4月1日までに生まれた、大学卒業者又は大学卒業見込者を除く。

身体 の 基 準	区分	男性警察官	女性警察官	※弁色力・ 聴力は、完 全である こと ※その他、身 体に異常が ないこと。
	身長	160cm以上	155cm以上	
体重	47kg以上	45kg以上		
胸囲	78cm以上			
視力	両眼の裸眼視力0.6以上、矯正視力1.0以上。			

【愛媛県警察ホームページ】
<http://www.dokidoki.ne.jp/home1/ehime110/>

編集後記

いよいよ松山自動車道伊予大洲間(31.8km)の開通です。昭和41年に構想が発表されてから34年、ついに四国縦貫自動車道(22.2km)の全線開通です。
真新しい高速道路でのドライブや、さまざまな関連イベントを皆さんも楽しみにしておられるのではないのでしょうか。広報取材の機会も多くなりそうです。取材しているのを見かけたら気軽に声をかけてください。あなたの笑顔が広報の紙面を飾るかも!

相 談 ご と 案 内

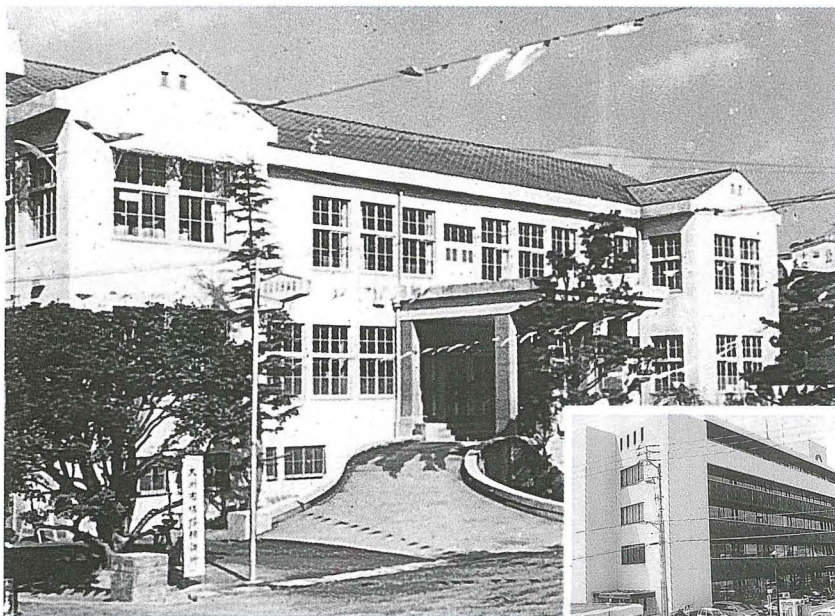
相 談 内 容	日 時 な ど	場 所 な ど	問 い 合 わ せ 先
交 通 事 故 相 談 (愛媛県)	8月8日(火)/10時~15時 8月25日(金)/10時~15時	市役所5階会議室 市役所3階会議室	総務財政課交通安全係 ☎24-2111 内線323
人 権 相 談 (法務省)	8月18日(金)/10時~15時 8月18日(金)/10時~15時	市役所3階会議室 久米公民館	急ぐときは法務局 ☎24-4155
行 政 相 談 (総務庁)	8月21日(月)/9時~12時	市役所3階会議室	急ぐときは ☎24-5072(山本) ☎24-4294(辻)
社 会 保 険 相 談	8月4日(金)/10時~16時 8月22日(火)/10時~16時	大洲商工会議所	松山西社会保険事務所 ☎089-925-5105
不 動 産 無 料 相 談	8月15日(火)/9時~16時	宅建協会大洲支部	(有)上田喜六不動産 ☎24-4452
定 期 税 相 談	8月11日(金)/10時~15時	大洲商工会議所	大洲税務署 ☎24-3115
心 配 ご と 相 談	一般相談 毎週月・水・金曜日 法律相談 毎週火曜日 介護相談 毎週木曜日 電話相談 10時~12時、13時~16時	社会福祉協議会相談室 (総合福祉センター1階) (直通) ☎23-5629	社会福祉協議会 ☎23-0313
家 庭 児 童 相 談	毎日の執務時間中	市役所高齢福祉課	☎24-2111 内線 177
同 和 問 題 に 関 す る 何 で も 相 談	毎日の執務時間中	大洲隣保館 大洲福祉会館	☎24-6100 ☎25-0947
青 少 年 相 談 電 話	毎日の執務時間中	青少年センター	☎24-7830
ふれ愛スクール相談電話	毎日の執務時間中	国立大洲青年の家	☎24-1414

※いずれも無料です。お気軽にご相談ください。

二十世紀の大洲

市役所庁舎の改築 (昭和五十七~五十九年)

「懐かしい」と思われた人も多いのではないでしょうか。
車寄せや板張りの床など当時の建物の様子が思い出されます。改築のため取り壊されたのは昭和五十七年のこと。同年九月には市役所が市民会館に仮移転されました。現在の新市庁舎が完成したのは昭和五十九年四月のことです。



▲昭和57年に取り壊された旧市役所庁舎

▲現在の大洲市役所

今月の納税は

市 県 民 税 2 期

納期は8月31日です

市 民 の 動 き

平成12年6月30日現在

人 口	39,189人 (-2)	出 生	27人 (-8)
男	18,704人 (+2)	死 亡	31人 (+9)
女	20,485人 (-4)		
世帯数	14,441世帯(+1)	()内は対前月比	

大 洲 市 内 の 交 通 事 故

	6月末現在	昨年同期
件 数	154	124
負傷者	210	162
死 者	1	2