

おおず



-きらめき大洲21-

2000.

6

〈平成12年・No.535〉



新谷しょうぶ園
しょうぶまつりは6月1日～15日

今月号の主な内容

- 水道週間 水道でつながる豊かな新世紀・・・P2～4
- 国民年金 学生の特例制度・・・P5
- 国保加入の皆さん人間ドックをどうぞ・・・P6
- 主な施設一覧(住所と電話番号表)・・・P7
- ジュニアトライアスロン大会出場者募集中・・・P8



水道 週間

水道で つなごう 豊かな 新世紀

6月1日(木)～7日(水)までの1週間は



「水道週間」です。

**この機会に、改めて
わたしたちの暮らしに
欠かすことのできない**

**水の大切さを
見直しましょう。**

わずかな漏水でも気がつかずにいると料金にはねかえり、思わぬ高額なものになります。
早期発見、早期修理をしましょう。

漏水を1か月放置すると？

<p>約16^{立方}メートル (1,920円)</p>  <p>糸状の水もれ (マッチの軸位)</p>	<p>約1^{立方}メートル (120円)</p>  <p>ポタポタの水もれ</p>
<p>一般家庭の1か月平均使用水量23m³2,772円として、 1 m³約120円</p>	

「水」は限りある貴重な資源

水は生命の源です。

水は、わたしたち人間はもとより

地球上のあらゆる生命にとって欠かすことができません。

この大切な水もけっして豊富ではなく、

いまや限りある貴重な資源となっています。

漏水のみつけかたは簡単です

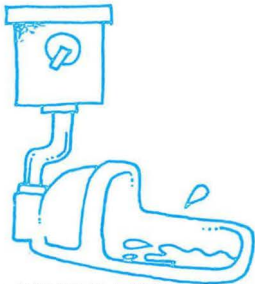
- じゃ口のしまりがわるいところはないか。



- 水道管を埋めている付近の壁や地面がぬれていないか。

- 下水のマンホールに、いつもきれいな水が流れていないか。

- 受水槽や高架タンクで水があふれたり、もれたりしていないか、ときどき点検しましょう。



- 水洗便所を使用していないのに水が流れていないか。

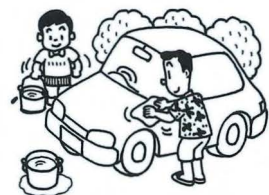
● 家庭でできる節水の工夫 ●



じゃ口はこまめに開閉を。流しっ放しは1分間に6ℓものムダになります。水の勢いは鉛筆の太さを目安に。



入浴時に、シャワーを出しっ放しにしたリ浴槽から湯をあふれさせたりは禁物。残り湯も、洗濯・掃除・まき水などに再利用を。



普通乗用車を洗車する場合、バケツ洗いなら約5杯ですみます。流しっ放しのホース洗いでは、約30杯分の水が必要です。

水道の工事は指定工事業者へ

水道は、安全な水を供給するため法律によって厳しく管理されています。

各家庭で、水道の新設・改造・修理・撤去などの工事を行うときは、必ず市の指定給水装置工事業者(指定工事業者)へ依頼してください。

市内の指定給水装置工事業者一覧表

業者名	所在地	電話
(有)アサノ設備	北只	24-0783
淳山水道工事店	田口	24-2583
(有)いの水道設備	田口	24-2216
伊予屋住設	大洲	24-2541
(有)内田電気水道設備	徳森	25-2858
大塚鉄工所	新谷	25-0300
岡福水道工事店	田口	24-3656
(有)オクダ設備	新谷	25-4107
(有)神田鉄工所	東大洲	24-4122
神南設備	菅田	25-4684
(有)菊地浄化槽センター	五郎	25-2745
城戸電業社	徳森	25-2944
久保鉄工所	八多喜	26-0537
(有)佐々木鉄工	春賀	26-0875
佐藤水道店	中村	24-4410
上甲建設(株)	菅田	24-5914
滝田商店	新谷	25-0901
中央設備(株)	柚木	24-3556
(株)土居鉄工所	東大洲	24-4519
徳森設備	徳森	25-4023
(有)南予水道住設	東大洲	25-1350
(株)西田興産	徳森	25-0211
西田水道店	八多喜	26-0265
(有)星加水道設備	八多喜	26-0020
松浦建設(株)	菅田	25-5335
(有)丸電工業	若宮	24-5351
(有)三原設備	大洲	24-3783
(株)四電工大洲営業所	北只	24-4595
大洲市管工事協同組合	大洲	23-3398

※水道に関するお問い合わせは、水道課まで。

水道メーターを見ましょう!



見た目にわからない漏水は
水道メーターで発見できます

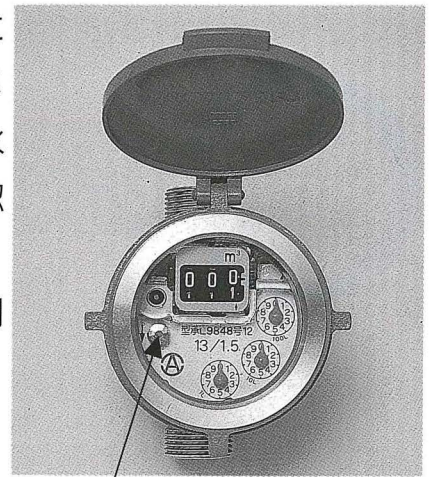
メーターの見方

お宅に取り付けてある水道のじゃ口など(給水せん)を全部しめて、メーターのパイロットを見てください。

パイロットが動いていれば漏水しています。

地下漏水など見た目にわかりにくい漏水は、メーターを見ることで漏水しているかどうかを確認することができます。

メーターをときどき調べてみましょう。



パイロット

漏水を見つけたら

安全でおいしい水を安定して供給するため、配管施設の整備などを行い、点検に努めています。定期的な漏水調査だけでは、漏水箇所の発見は容易ではありません。

漏水があると、水圧の低下により水の出が悪くなったり、断水の原因になります。公道や宅内でも漏水を発見したら、水道課までお知らせください。皆さんのご協力をお願いします。

【問い合わせ・連絡先】
水道課

☎ 24 2111 (内線601)
☎ 24 3754 (直通)

電気式生ごみ処理機の補助制度開始

補助制度開始

大洲市では、一般家庭から出る生ごみの減量化と堆肥としての資源化を図るため、現在実施している生ごみ処理器(コンポスト)に加えて電気式生ごみ処理機への補助制度を開始します。

【補助制度開始日】
平成十二年六月一日から

【補助対象者等】

- ① 市内に住所を有し、現に居住している人。
- ② 市内の一般家庭で処理機を使用すること。
- ③ 自己の責任において、処理機の適切な管理ができること。
- ④ 生ごみからできた堆肥の自家処理に努めること。

【補助対象基数】

一家庭につき五年間で一基
一基あたり本体購入価格の二分の一以内で、二万円まで

購入を希望する人は、印鑑を持参し市が認定する指定販売業者(現在募集中)の店頭にて、購入及び補助の手続きをしてください。

なお、指定販売業者については、保険環境課生活衛生係までお問い合わせください。

☎ 24 2111 (内線162)

お知らせ

国民年金

学生の保険料納付特例制度

大学や専修学校等に在学している二十歳以上の学生の人も国民年金の第一号被保険者ですが、本人には所得がない場合が多いため、親が支払っていることがほとんどでした。

平成十二年四月から、このような親の負担を解消し学生が社会人になってから保険料を納めることができる制度ができました。

学生本人の申請に基づき、学生さん自身に一定の所得がある場合を除き国民年金保険料を納めることが猶予されます。

具体的な手続きは、学生さん本人の住民票のある市町村役場の国民年金係で行っていただくこととなりますが、その際、年金手帳、印鑑、在学

証明書または学生証が必要となります。この学生の納付特例期間は、
①十年以内であれば、後で納めること(追納)ができます。追納するとその当時納めたのと同じ扱いになります。

②追納して満額の老齢基礎年金を受けましょう。

③保険料が追納されない場合は、年金を受けるため必要な期間には算入されますが、老齢基礎年金の額の計算に反映されません。

④納付特例期間中に障害者になつた場合は、障害の程度に応じた障害基礎年金が支給されます。

※国民年金のお問い合わせは市役所市民課国民年金係まで
☎24-2111(内線111)

出生・死亡・死産・婚姻・離婚の届け出には職業の記入を！

平成12年4月1日から平成13年3月31日まで

市民課戸籍係
☎24-2111 内線113

今年10月には国勢調査が実施されます。国勢調査実施年には、出生・死亡・死産・婚姻・離婚届けをされる人は、届書に「職業(死亡は産業も)」を記入していただくことになっています。皆様のご協力をお願いします。



銃砲刀剣類の登録について



銃砲や刀剣類を発見したときは、すみやかに刀剣類発見届を発見場所を管轄する警察署の生活安全課に提出し、刀剣類発見届出済証の交付を受けた後、発見者(所有者)自身が銃砲刀剣類を持参し、登録手続きをしてください。

【日時】毎月第3水曜日(祝日の場合は翌日)

◆刀剣類 13時～16時

◆銃砲類 15時～16時

【場所】愛媛県立図書館2階視聴覚ホール(松山市堀之内)

【持参するもの】

刀剣類発見届出済証・該当銃砲刀剣類・身分証明書(運転免許証、健康保険証など)・手数料1件につき6,300円(登録証再交付手数料は3,500円)

※銃砲刀剣類は発見時の状況のまま持参してください。

【問い合わせ先】

愛媛県教育委員会 文化財保護課 ☎089-934-3229

市県民税の一部が改正されました

六月は、市民税・県民税を納めていただく月です。本年度も昨年に引き続き地方税法の一部が改正され、市民税・県民税が次のように改正されました。

【改正のポイント】

一 特定扶養親族に係る扶養控除額の引き上げ

特定扶養控除額が次のように改正されました。

特定扶養控除額の引き上げ	
改正前	43万円
改正後	45万円

二 均等割・所得割の非課税限度額の引き上げ

均等割・所得割の非課税限度額が次のように改正されました。

	改正前	改正後
均等割	28万円×家族数 +加算額14.4万円	28万円×家族数 +加算額15.2万円
所得割	35万円×家族数 +加算額31万円	35万円×家族数 +加算額32万円

※加算額は、扶養家族を有する場合にのみ加算

【問い合わせ先】税務課市民税係 ☎24-2111(内線128)

国民健康保険加入のみなさん 人間ドックをどうぞ 受診費用の一部を助成します

保険環境課国保係
☎24-2111 内線165



健康には自信があるというあなた でもほんとうに大丈夫?

大洲市では、国民健康保険に加入している人が人間ドックを受診するときの費用の一部を助成します。

これは、病気などの未然防止および早期発見による重症化を防ぐことを目的に行われるものです。「自分の健康は自分自身で守る」ために、ぜひ人間ドックを受診してみませんか。

【受診できる人】

▼大洲市国民健康保険の被保険者

▼平成十二年四月一日現在で、満三十五歳以上七十歳未満の人

ただし、既に老人医療受給権者になっていない人は除きます。前年度中に病院などで入院治

療を受けていない人

▼国民健康保険税を完納している世帯の人

【受診者の負担額】

男性 九千二百円
女性 九千八百円

【定員】百八十人程度

※希望者多数の場合は、抽選となりますのでご了承ください。なお、抽選結果は七月上旬に郵便でお知らせします。

【受診期間】

平成十二年七月十日から

平成十三年二月二十八日まで

【申し込み受付期間】

六月一日から二十三日まで

【持参品】保険証、印鑑

【申し込み先】

保険環境課国保係

【受診費用の内訳】

性別	費用額	国保助成額(8割)	受診者負担額(2割)
男性	46,000円	36,800円	9,200円
女性	49,000円	39,200円	9,800円

【受診できる医療機関】(順不同)

医療機関名	電話番号	実施曜日	婦人科検診
市立大洲病院	24-2151	月～金	当院内
喜多医師会病院	25-0535	月～金	院外
大洲中央病院	24-4551	月・木～日	当院内
加戸病院	24-5101	月～金	院外
大洲記念病院	25-2022	月～金	院外

※祝日は受診できません。

○この受診結果は今後の保健指導に役立てるため、保健センターへ資料として提出することになります。ご理解のうえお申し込みください。
○受診される人が決定すると、市役所保険環境課から「受診券」を交付します。
○受診日時は、直接医療機関とご相談ください。

児童手当の現況届 6月中に手続きを!

福祉事務所
社会福祉課庶務係
☎24-2111 内線181

現在児童手当を受給している人は、六月末までに「児童手当現況届」に必要事項を記入のうえ、福祉事務所社会福祉課または最寄りの各連絡所に提出してください。
この現況届は、受給者の前年の所得状況や六月一日現在の養育の状況などを確認するために、毎年提出していただいているものです。

手続きQ&A

問 届出書に記入する内容は去年と同じなんですけど、届出を出さないといけないの?

答 届け出は毎年必要です。引き続き受給資格があっても、期限内に現況届を提出されない場合は、六月分以降の手当の支払いが停止されます。必ず期限までに提出してく

ださい。
問 現況届の書類はどうしたらもらえるの?

答 郵送でお届けします。

【現況届の送付について】

現況届に必要な書類などは、六月上旬に送付する予定です。

問 受給要件にあてはまるのに書類が届かなかったらどうするの?

答 受給要件を満たしているのに、六月中旬を過ぎても書類が届かない場合には、社会福祉課までご連絡ください。

【現在の児童手当の受給要件は次のとおりです。】

要件に該当する人で、まだ児童手当の申請をしていない人は、社会福祉課までご連絡ください。

【受給要件】

・三歳未満の児童を養育していること。

※ただし、

①所得が一定額以上の人は該当しません。

②公務員の人は、勤務先に申請してください。

詳しくは、福祉事務所社会福祉課庶務係まで

☎242111(内線181)



第六回

大洲ジュニアトライアスロン大会

この大会には、初心者の人でも気軽に参加ができます。特に今回は、「伊予〜大洲間・四国縦貫自動車道全線開通記念協賛事業」として実施します。また、昨年小学生部門に新設した「駅伝」を中学生部門にも追加しました。全国各地から出場してくる選手とも友情を深めることができます。夏休みの思い出に、ぜひご参加ください。

2000年“夏”
ゼロからのチャレンジ!



中学生部門にも駅伝を追加

出場者募集中!

【開催日】

平成12年8月6日(日)

【開催場所】

肱川・肱川緑地公園・多目的グラウンド

【競技種目】

小学生部門

4〜6年生各男子・女子の部

駅伝の部(男女・学年混合可)

中学生部門

男子・女子の部

駅伝の部(男女・学年混合可)

高校生部門

男子・女子の部

【競技内容】

小学生部門

スイム1000m・バイク6kmラン2km

中学生部門・高校生部門

スイム2000m・バイク10kmラン4km

【定員】

150名(各部門の合計)

【参加費】

1000円(駅伝は1チーム3000円)

【申し込み・受付期間】

6月1日から7月10日まで

【申し込み・問い合わせ先】

大洲市教育委員会内 ジュニアトライアスロン実行委員会

大洲市大洲690番地の1

☎2111

(内線554・555)

うかい市民サービスデー

六月と九月の毎週水曜に実施
最高で二万四千円もお得です!



昭和三十二年から行っております大洲の「うかい」は、今年で四十三年を迎え、「日本三大うかい」の一つに数えられるまじになりました。

大洲の最大の観光イベントである「うかい」を広く市民の皆さまに親しんでいただけるように、今年より「うかい登録店組合」では、「うかい市民サービスデー」を拡大して実施することになりました。

気軽な料金で大洲ならではの情緒を楽しむことができますので、お気軽にご利用ください。

市民サービスデー

【実施月及び曜日】

六月と九月の毎週水曜日

【乗船時間】 十九時〜二十一時

【乗船場所】

うかいレストプラザまたは、如法寺河原

【下船場所】 大洲城苧綿櫓下

【観覧料金】

六月と九月の毎週水曜日

▼大型(貸切十八人乗り、通常三万五千円) 二万三千元

▼小型(貸切十二人乗り、通常二万五千円) 一万七千元

九月二十日(うかい最終日)

▼大型(貸切十八人乗り、通常三万五千円) 一万一千円

▼小型(貸切十二人乗り、通常二万五千円) 九千元

※料理・飲み物は別途承ります。

【問い合わせ先】

大洲市観光協会 ☎2664

または、うかい登録店

電波はルールを守って使いましょう

不法電波はみんなの迷惑です。電波法令は電波を正しく利用するルールを定めています。ルールに従い、無線機は免許を受けて使いましょう。

電波利用保護旬間・6月1日〜10日

郵政省四国電気通信監理局

☎ 089-936-5051

主な施設一覧

Address and Dial Information

主な施設一覧

大洲市役所	24-2111	大洲690-1
中央公民館	24-3161	大洲1-甲5
久米公民館	23-3527	阿蔵甲4662
肱北公民館	24-6302	中村618-1
平公民館	25-1131	徳森2280-2
平野連絡所(公民館)	24-2431	平野町平地25-3
南久米連絡所(公民館)	24-2208	北只58
菅田連絡所(公民館)	25-2901	菅田町菅田甲740
大川連絡所(公民館)	27-0200	森山甲437-1
柳沢連絡所(公民館)	25-2400	柳沢甲738
新谷連絡所(公民館)	25-0024	新谷乙1507-3
三善連絡所(公民館)	26-0120	春賀甲950
八多喜連絡所(公民館)	26-0145	八多喜町甲63-2
上須戒連絡所(公民館)	26-0146	上須戒甲1277-1

●消防

消防本部	24-0119	大洲1034-4
火災・災害の問い合わせ	24-7000	—

●病院

大洲病院	24-2151	西大洲甲570
〈救急当番病院〉		
大洲病院(月・火)	24-2151	西大洲甲570
加戸病院(水)	24-5101	東大洲548
大洲中央病院(木～日)	24-4551	東大洲5

●福祉関係施設

総合福祉センター	23-0294	東大洲270-1
老人福祉センター	23-0294	◇
ミニシルバー人材センター	23-0294	◇
デイサービスセンター	23-0294	◇
在宅介護支援センター	23-0294	◇
愛育ホーム	23-0294	◇
保健センター	23-0310	◇
大洲学園	25-2025	市木1005-1
清和園	25-5336	市木1218
幸楽園	24-3075	西大洲甲911
大洲育成園	25-5251	市木1215
特別養護老人ホームとみす寮	23-0210	大洲810-1
大洲隣保館	24-6100	東大洲53-1
大洲福祉会館	25-0947	新谷乙688-1

●暮らし関係

肱北浄化センター	23-3090	阿蔵甲1567
大洲・喜多衛生事務組合清流園	26-0200	米津甲1-2
大洲市・長浜町環境センター	26-1615	八多喜町乙1263
大洲火葬場	24-4714	西大洲甲1867
不燃物埋立地	24-7053	長谷30
基幹集落センター	27-0522	蔵川甲2236-2
農村活性化センター	25-1266	田処甲213
大洲市管工事協同組合	23-3398	大洲891-1
四国電力大洲営業所	24-2135	若宮535-2
汲取り受付センター	25-1010	—

●観光施設・駐車場

大洲市観光協会	24-2664	大洲690-1
おおず赤煉瓦館	24-1281	大洲60
臥龍山荘	24-3759	大洲411-2
オートキャンプ場・コテージ	23-2384	菅田町大竹乙938-1
フラワーパークおおず	59-1150	西大洲甲1766-7
肱北駐車場	24-2506	中村262-1

●スポーツ関係

総合体育館	24-6255	若宮625-4
徳森公園	25-1131	徳森2280-2
八幡浜・大洲地区運動公園	23-5524	平野町野田乙1651
運動公園プール	24-4704	◇

●文化・教育施設

図書館	24-4419	大洲678-1
博物館	24-4107	中村618-1
市民会館	24-4105	大洲891-1
毛利記念館	24-2851	中村435
社会教育センター	24-6302	中村618-1
勤労青少年ホーム	24-3161	大洲1-甲5
視聴覚センター	24-3161	◇
徳森児童センター	25-4735	徳森1809-1
大洲児童館	24-2285	大洲898-1
大洲少年自然の家	26-0831	上須戒丙576
学校給食センター	25-5224	市木797

●保育所

〈市立〉		
大洲保育所	24-2919	大洲709-1
肱南保育所	24-3104	柚木340-21
肱北保育所	24-3188	東大洲85-1
喜多保育所	24-2749	中村462-2
徳森保育所	25-4020	徳森2632-32
南久米保育所	24-3754	北只411
菅田保育所	25-5163	菅田町菅田甲1806-2
大成保育所	27-0706	森山甲729-1
柳沢保育所	27-5720	柳沢甲610-1
新谷保育所	25-0600	新谷町甲259-1
三善保育所	26-0612	春賀甲1182
粟津保育所	26-0220	八多喜町甲1253
上須戒保育所	26-1128	上須戒甲1511

〈私立〉

大洲乳児保育所	24-4418	田口字白方甲2530-1
五郎保育園	23-4478	五郎甲45

●駅

J R 伊予大洲駅	24-2319	中村116
宇和島バス大洲営業所	24-2171	平野町野田3361-1
伊予鉄バス大洲営業所	24-3148	西大洲甲577

●警察関係

大洲警察署	24-0110	大洲636
肱北交番	24-3498	若宮528-3
平野駐在所	24-2411	西大洲甲5-14
菅田駐在所	24-4000	菅田町菅田甲1972-4
森山駐在所	27-0300	森山甲1104-5
柳沢駐在所	25-2811	柳沢甲751-1
新谷駐在所	25-0710	新谷乙1403-1
八多喜駐在所	26-0101	八多喜町甲64-2
宇和川駐在所	34-2351	宇和川3462
ヤングテレホン	23-4976	—

●郵便局

大洲郵便局	24-3830	大洲728-1
若宮郵便局	24-4983	田口甲7-3
徳森簡易郵便局	25-3110	徳森2353-5
平野郵便局	24-4982	平野町野田142-1
北只郵便局	24-4984	北只73-5
菅田郵便局	25-5301	菅田町菅田甲730
大川郵便局	27-0001	森山甲699-7
成能簡易郵便局	27-0431	成能甲891-2
蔵川簡易郵便局	27-0211	蔵川甲265
柳沢郵便局	25-0344	柳沢甲742-3
田処簡易郵便局	25-3657	田処甲704
新谷郵便局	25-0125	新谷町94-3
三善簡易郵便局	26-0214	春賀甲950
八多喜郵便局	26-0001	八多喜甲39
上須戒郵便局	26-0300	上須戒甲1290-8

●県の機関

八幡浜地方局大洲出張所	24-4138	田口甲425-1
大洲保健所	24-3165	◇
大洲地域農業改良普及センター	24-2439	◇
県土地開発公社	24-1939	東大洲88-1

●国の機関・その他

建設省大洲工事事務所	24-5185	中村210
建設省肱川出張所	25-4649	新谷甲980-1
建設省大洲国道出張所	24-3253	北只164
日本道路公団大洲出張所	24-1191	東大洲180-1
松山食糧事務所大洲支所	24-4195	東大洲250-1
農政局統計情報事務所大洲出張所	24-3023	田口甲2022-7
大洲簡易裁判所	24-2038	大洲845
大洲拘置支所	24-4280	大洲845-3
松山地方検察庁大洲支部	24-2415	◇
法務局大洲支局	24-4155	田口甲2022-18
大洲税務署	24-3115	大洲689
大洲公共職業安定所	24-3191	中村210-6
自衛隊大洲募集事務所	24-3115	大洲690-1
国立大洲青年の家	24-5175	北只1086

透明ケースなどに入れて、電話帳としてご利用ください。

ふるさと見聞講座

大洲の自然と
歴史・文化を
学んでみませんか



大洲市立博物館
☎24-4107

教室のご案内

〔大人向け〕参加を希望する人は、中央公民館までお申し込みください。
人数に制限のある教室もあります。お早めにご予約ください！

教室名 (講師名)	実施日時	その他
英会話 (紺田満徳)	1・3火曜 19:00~	7月再開予定。基礎学習の習得が中心です。初級者歓迎。テキスト代は自己負担。
料理 (植木照子)	2・4木曜 19:00~	材料費1回当800円は自己負担。講師の都合により、実施日を変更する場合があります。
華道 (平井繁義)	2・4水曜 19:00~	
バドミントン	毎木曜 20:00~	場所は勤労者体育館(平野運動公園内)。ラケットは各自ご用意ください。

時間は、約2時間程度です。その他会費等を徴収している教室もあります。

〔子ども向け〕6月12日までに、学校の方へお申し込みください。

教室名	講師名	その他
絵画	城ノ戸和夫 小澤マズミ	(1) 7月以降の第2・4土曜日(午前9~11時)に実施します。 (2) 対象は小学校4~6年生です。
英会話	高瀬 吉孝 高瀬 明子	(3) 卓球ラケットは各自ご用意下さい。
卓球	大洲市卓球協会会員	

《将棋教室》第2・4土曜日の午前9時から
小学校から高齢者までお気軽にご参加いただけます。

中央公民館

大洲1-甲5
☎24-3161

市立博物館では、平成十二年度ふるさと見聞講座の受講生を募集します。
この講座は、大洲の自然、歴史、文化などについて学び、郷土に対する理解を深めてもらうために実施するものです。
各分野で郷土を研究されている人の講話や体験学習、現地研修など楽しみながら学ぶことができます。講座です。

【本年度の予定】
○講話(子どもの頃)
○大洲の伝承文化

プロの技 教えます! 「田植え体験」参加者募集 素人さん大歓迎!

- ◆主 催 大洲青年農業者協議会
- ◆日 時 平成12年6月18日(日) 13:00開催
- ◆場 所 オスグリーン裏の水田
- ◆申し込み先 大洲市役所(3階)農林課農政係
☎24-2111 内線362
- ◆参加費 500円(保険料)
- ◆締め切り 6月15日(木)

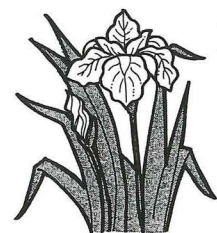


同和教育シリーズ 人権を くらしのなかに(七)

No.260

人権と同和教育

最近、マスコミがこれは「差別的発言」ではないかと思われる事柄を取り挙げ、問題となることが多くなってきました。なかにはそれを知って、ただちにファックスやメールを送ったり、新聞の投書欄に意見を寄せられる方も少なくありません。
これは、人権意識の高まりを示すものとして、大変喜ばしいことだと思えます。
そこで、日常の話さばりなどに表れる差別的表現について考えてみたいと思います。
数年前のことですが、ある新聞の「投書欄」に、Aさんの意見が掲載されました。Aさんの意見が要約すると「私は、早くお父さんを失い、女手ひとつで掃除婦までして、二人の息子を育てました」というものでした。
数日後、「投書欄」にBさんから意見が寄せられました。Bさんは、Aさんが大変な苦労をして二人の息子さんを育てあげたことに敬意を表しながらも、「掃除婦までして」という表現に鋭い批判をしていました。
「掃除婦までして」という表現現には、Aさんの職業差別意識



が濃厚に表示されているということです。「までして」ということは、掃除婦などしたくないのに、「しかたなくやった」という意志が明示されているとBさんは指摘したのです。
Aさんの真意は、母一人で子どもを育てていく上での大変な苦労と、その甲斐あって子どもが立派に成長した喜びを語るものであったと思えます。しかし、Aさんのように、発言している側に差別意識がなくても、結果として差別をしてしまっている場合もあるのです。
結局Aさんは、自分自身ににある差別意識に気がつかなかった訳です。部落差別のように、一部の人たちを差別することは許されない問題ですが、Aさんのように、無意識のうちにしてしまう差別も、差別を解消していく上で、大きな問題です。
差別的表現の問題の根本は、「言葉」そのものにあるのではなく、それを発する人の意識にあるからです。



かわら版 復元大洲城

平成12年5月1日まで
に皆様からお寄せいた
いた復元のための募金額
は、157,363,978円
です。

第
46
号

大洲市は、市の新しいシンボルとして、市制施行50周年を迎える平成16年(2004)の完成を目指し、大洲城天守閣復元事業に取り組んでいます。大洲城に関する写真や資料などをお持ちの人はご連絡ください。また、このコーナーに対してのご意見も募集しています。
商工観光課まちづくり対策係 ☎2111 (内線222)

▲木曾川のほとりに建つ犬山城

犬山には、犬山城、日本モンキーセンター、明治村、リトルワールドなど観光施設が点在していて、日本全国から大勢の人々が訪れています。
このなかでも犬山城は、今から四百五十年ほど前に築かれた日本で唯一の個人所有の城です。外観三層、内部四階建、地下二階付の構造で、本瓦葺の屋根に唐破風と千鳥破風を備えた天守閣は、国宝に指定されています。最上層は、望楼型式で高欄が配され、北には美濃の山々、北東から東にかけては木曾御岳、恵那山、南には濃尾平野、西には伊吹山、岐阜城を一望することができます。眼下の木曾川に影を落とす秀麗な姿は、夜ともなれば、照明に浮かびあがり、幻想的な美しさを見せてくれます。
この城は、天文六年



▲木曾川上流から犬山城を臨む

- ★家のまわりの排水路を清掃しておきましょう。
- ★ラジオやテレビで、事前に気

土砂災害に 対する備え

今年もまた、梅雨の時期を迎えます。この時期は、長雨や集中豪雨により毎年各地で河川が氾濫したり、ガケくずれや地すべりなどが発生しています。これらの災害から尊い命や財産を守るため、次のことに注意しましょう。

★万一に備えて、あらかじめ家族で避難場所や避難経路などを決めておきましょう。
象情報を正しくつかんでおきましょう。



城のある風景 ①

愛知県大山市

愛知県の西北部、岐阜県との境を流れる木曾川を臨んで犬山城は建っています。人口七万二千人ほどのこの町には、江戸時代から鶴飼いが営まれ、古式ゆかしい伝統の技が今に伝わっています。

(一五三七)に天守が造営され、織田信康が城主になり天文十六年にはその子信清が継ぎました。慶長五年(一六〇〇)の関ヶ原合戦の前後には、石川光吉、小笠原吉次が城主となり、このころ近世城郭が完成されました。その後、平岩親吉のあと元和四年(一六一八)成瀬正成が城主となり明治に至ります。現在でもこの城は成瀬氏所有となっていて、近世以前から続く城としては唯一個人所有の城なのです。犬山の魅力とは、大規模なレジャーセンターだけでなく、川と山の自然美、その美しさの中に裏付けられた歴史性にこそあるのではないのでしょうか。

どうぞご利用ください

ソーラーシステム相談センター

太陽エネルギーを利用して給湯などに利用されているソーラーシステムは、地球環境保全の観点から近年ますます注目されています。

ソーラーシステムの購入や取り付け後のクレーム発生でお困りのときなど、消費者のさまざまな疑問にお答えし、太陽エネルギーに関する情報を提供する公的な無料相談窓口です。お気軽にご利用ください。

ソーラーシステム相談センター・香川

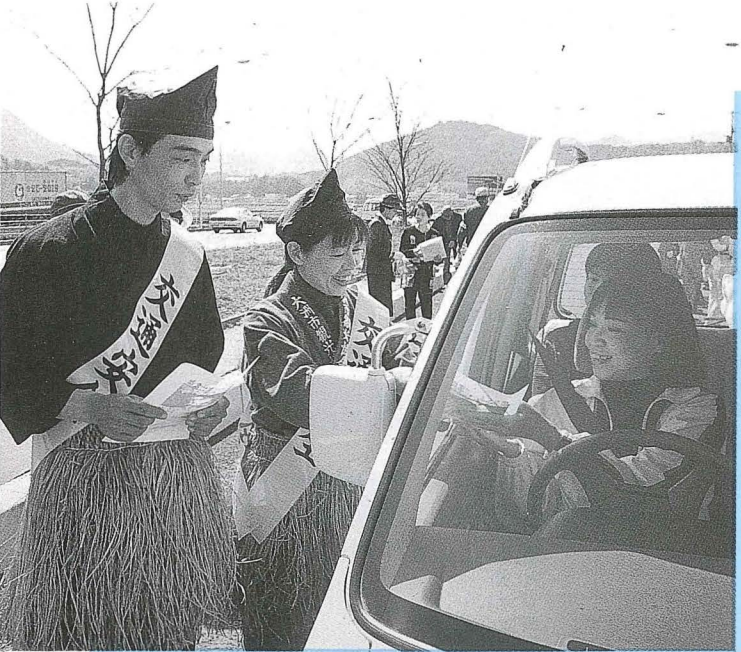
フリーダイヤル
0120-447-688
ご相談受付時間 9:00~17:00
(休日：土曜・日曜・祝日)



社団法人 **ソーラーシステム振興協会**
〒105-0003 東京都港区新橋一丁目4番10号 第三ビル8階 TEL:03(3559)3636(代)
<http://www.solarsystemkyokai.or.jp>

まちねど

ズーム・アップ



4/7

う匠の交通茶屋

大洲警察署・大洲交通安全協会などの主催により、う匠の佐々木長治さん・コスエさん夫婦も参加して交通茶屋が大洲大洲ハイパスで行われました。通りかかったドライバーなどに交通事故防止の反射材やチラシを配布して安全運転を呼びかけました。

3/13

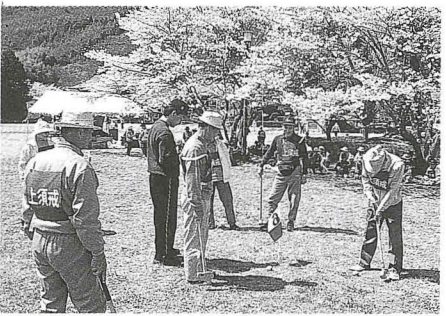
大洲史談会が慰霊碑を建立

明治維新のとき、奥州戦争に参加し、新潟河口で亡くなった、大洲藩船「洪福丸」船員の墓が新潟で発見されました。これを受けて、大洲史談会が現地を訪問し、慰霊碑を建立しました。



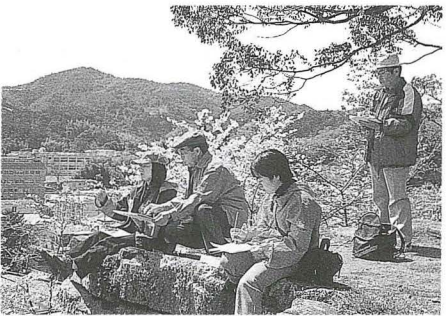
4/26

大洲ゆかりの女流画家で明治から大正にかけて活躍した河崎蘭香の作品展がおおず赤煉瓦館で開催されました。



4/7

満開の桜のもと上須戒の少年自然の家で30チームが参加して高齢者グランドゴルフ大会が開かれました。



4/12

「西予」の観光PRのためのスケッチ会に絵画愛好家ら30人が集まり、大洲城址などを題材に筆を走らせた。



4/26

東若宮土地区画整理組合設立総会がJA愛媛たいき本所で開かれ、同日、記念式典・祝賀会が盛大に開催されました。



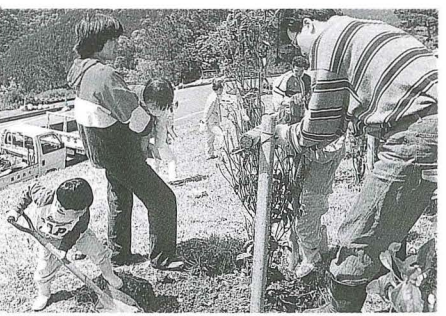
4/13

肱川漁協による稚あゆの放流があり肱南保育所園児たちが参加しました。この日は肱川水系で7万匹が放流されました。



4/2

桜の名所大洲城の高欄櫓と台所櫓の一般公開や天守閣遺構の写真パネル展が行われ多くの見学者が訪れました。



4/29

市民の森記念植樹が富士山南側斜面で行われ20人がそれぞれの思いを胸にキンモクセイの記念植樹を行いました。



4/18

八重桜の名所八多喜祇園公園山頂で八多喜商工会主催による恒例の観桜会が盛大に開催されました。



4/2

観光桜まつり協賛のスポーツ少年団剣道大会が肱川緑地公園で開催され日頃の練習の成果を競い合いました。

保健センター ☎ 0310

いきいき Life!

あなたの健康をサポートします

大洲保健所 ☎ 3165

6月の各種健診・相談

保健センター

実施場所は、いずれも総合福祉センター2階です。

【乳幼児健康診査】

- 6月6日(火) 平成12年1月生※
 - 6月20日(火) 平成10年11月生
 - 6月27日(火) 平成9年5月生
- 受付時間 13時～13時30分
- 持参品 母子手帳・アンケート
- バスオオル(※のみ)

【10ヵ月児育児相談】

- 6月5日(月) 平成11年8月生
- 受付時間 9時30分～10時
- 持参品 母子手帳・アンケート
- バスオオル

【健康相談・栄養相談】

- 6月26日(月)
- 相談時間 10時～12時・13時～15時
- 持参品 健康手帳(予約制)

成人病(生活習慣病予防) 検診・がん検診のお知らせ

生活習慣病の原因は、栄養の偏り、運動不足、お酒の飲み過ぎ、喫煙、ストレス…。このような習慣の積み重ねが、心臓病、糖尿病などの要因であることが明らかになっていきます。

日曜・祝祭日の当番医

- 6月4日 石川内医院(若宮) ☎ 24-3306
- 6月11日 小川整形医院(三の丸) ☎ 23-5596
- 6月18日 中塚内医院(西大洲) ☎ 24-0606
- 6月25日 東大洲城戸眼科(東大洲) ☎ 24-1010

救急当番病院

- 曜日によって救急当番病院は変わります。昼間・夜間の急患など、ご相談は、その日の当番病院まで。
- 月・火曜日 市立大洲病院(西大洲) ☎ 24-2151
 - 水曜日 加戸病院(若宮) ☎ 24-5101
 - 木～日曜日 大洲中央病院(東大洲) ☎ 24-4551

大洲保健所

大洲保健所では、さまざまな相談に応じています。お気軽にご相談ください。ただし、いずれも予約が必要ですよ。

【エイズ検査・相談】

- 第1・3火曜日 11時～12時

【難病医療相談】

- 第3火曜日 13時～15時

【女性の健康相談】

- 第3木曜日 16時～17時

【精神保健福祉相談】

- 第3金曜日 13時～15時

【思春期保健相談】

- 第4木曜日 13時～15時

【ピカイチ歯の健康相談】

- 6月21日(水) 13時～15時

献血のお知らせ

- 6月1日(木) 市立大洲病院 10時～12時
 - 6月30日(金) 西田興産 10時～12時
- 喜多医師会病院13時30分～16時30分

平成十二年度 生涯学習講座のご案内

— 会員募集 —

大洲市立図書館

- 1回 5月24日(水)
- 2回 6月28日(水)
- 3回 7月26日(水)
- 4回 8月23日(水)
- 5回 9月27日(水)
- 6回 10月25日(水)
- 7回 11月22日(水)
- 8回 1月24日(水)
- 9回 2月28日(水)
- 10回 3月28日(水)

図書館 六月新刊案内

だから、あなたも生きぬいて 大平光代著

- 異境に楽しむ山旅 後藤 純著
- 介護保険で福祉が消える 伊藤周平著
- おいしい定年後の生活防衛マニユアル 村田浩司・もりすぐる著
- 中学生をもつ両親へ 山田暁生著
- 競争力 R・K・レスタター著
- “転職”で勝つ 町田洋次著
- ネットパワー 早川 優著
- ここから日本はよみがえる 筑紫哲也・福岡政行著
- 遺言をのこさない 清水勇男著
- シンメトリーな男 竹内久美子著
- インターネットで家が建った 大戸浩ほか著
- 上沼恵美子のおしゃべりクッキング ⑨ABC・辻調理師専門学校編
- 繁盛店心得帳 食品流通構造改善促進機構編
- 野菜栽培の基礎 鈴木芳夫ほか著
- 蘭の世界2000 読売新聞社
- ガーデンニング基本大百科 集英社
- 安達瞳子の花一路 荒井 魏著
- はじめての山歩き 樋口英子著
- 球界オモシロ見聞録 豊田泰光著
- お年よりにうけるレクリエーション 斎藤道雄著
- おいしいお茶9つの秘伝 佃一輝著
- 少女の領分 入江曜子著
- 華榮の丘 宮城谷昌光著
- 百年の預言 上下 高樹のお子著
- 男 柳 美里著
- 項羽 塚本青史著
- 下田情死行 西村京太郎著
- 栄光一途 雲井脩介著
- 乳母車の狙撃手 赤川次郎著
- 闇の殺戮者 北上秋彦著
- 蔭の棲みか 玄 月著
- 小町・中町浮世をゆく 田辺聖子著
- 霊応ゲーム P・レドモンド著

国立大洲青年の家 からのお知らせ

「自然環境館」がオープン

平成12年3月、自然体験学習・環境教育の拠点として、自然環境館がオープンしました。肱川をメインテーマとして地域の青少年が郷土の自然や文化・歴史を学ぶための施設です。

そこで、肱川の自然や文化・歴史に関する様々な資料を地域の皆さんからお借りして、自然環境館に展示したいと考えています。

書籍・写真・伝統漁法の道具など肱川に関する資料をお持ちの方は国立大洲青年の家までご連絡ください。

陶芸教室(全5回)を開催

平成12年度学校週5日制対応主催事業として陶芸教室を開催します。創作の楽しさを味わい、楽しい週末を過ごしてみませんか。

全回とも参加できることが条件で第1回目は6月10日(土)です。詳しくは次のところまでお問い合わせください。

【問い合わせ・連絡先】

水道業者の 緊急漏水当番



- 6月3日(土) 城戸電業社
☎25-2944
松浦建設(株)
☎25-5335
- 6月4日(日) (株)土居鉄工所
☎24-4519
(有)アサノ設備
☎24-0783
- 6月10日(土) (有)南予水道住設
☎25-1350
佐野水道店
☎24-4410
- 6月11日(日) (有)星加水道設備
☎26-0020
上甲建設(株)
☎24-5914
- 6月17日(土) 徳森設備
☎25-4023
滝田商店
☎25-0901
- 6月18日(日) (有)丸電工業
☎24-5351
西田水道店
☎26-0265
- 6月24日(土) (有)三原設備
☎24-3783
淳山水道工事店
☎24-2583
- 6月25日(日) (有)いの水道設備
☎24-2216
伊予屋住設
☎24-2541

国立大洲青年の家 事業課

☎25175
FAX 242909

外国人労働者 問題啓発月間

6月は「外国人労働者問題啓発月間」です。外国人労働者の適正な雇用・労働条件の確保と不法就労の防止にご理解とご協力をお願いします。

詳しくは次のところまでお問い合わせください。

ハローワーク大洲
大洲公共職業安定所 ☎243191

行政相談委員に 山本敏和さん

当市の行政相談委員のうち、政所義之さんの後任として総務庁長官から次の方が委嘱されました。(4月1日付け、任期は残任期間の平成13年3月31日まで)

氏名 山本敏和
住所 大洲市西大洲甲二六四二番地の1
電話 ☎245072
行政相談委員(辻 陽子さん)

人権擁護委員の日

全国人権擁護委員連合会では、6月1日を「人権擁護委員の日」と定め、この日を中心として「考えよう あなたの人権 わたしの人権」21世紀へつなげよう心のネットワーク」を重点目標に、皆さんとともに一層の人権尊重思想の啓発に努めています。

- 法務大臣から委嘱された、当市の人権擁護委員は次のとおりです。
- 神山壽子(上須成) ☎260957
 - 稲田實留(平野町野田) ☎233667
 - 高岡政義(五郎) ☎233971
 - 大塚年男(東大洲) ☎255829
 - 松本忠行(田処) ☎255235
 - 白石美子(阿蔵) ☎244278
 - 辻幸壽(菅田町菅田) ☎255081
 - 奥島直道(中村) ☎241127

就学義務猶予免除者の 中学校卒業程度認定試験

病気やその他やむを得ない理由で中学校等を卒業することができなかった人や平成13年3月31日までに満15歳になる人でやむを得ない理由により登校することができない人などに対して、中学校卒業程度認定試験が、次のとおり実施されます。

- 【試験日】平成12年11月6日(月)
- 【試験場】愛媛県庁
- 【願書受付期間】平成12年8月1日(火)～8月31日(木)

【問い合わせ先】

愛媛県教育委員会義務教育課
☎089・941・1212
大洲市教育委員会学校教育課
☎242111(内線541)

おおず赤煉瓦館ご案内

- ▼功吉窯作陶展 5月30日(火)～6月4日(日)
- ▼水関満廣 すす竹・竹芸展 6月6日(火)～6月11日(日)
- ▼初夏の木目込人形展

平成12年度国家公務員 採用試験日程

試験の種類	申込受付期間	第1次試験日
国家公務員採用Ⅲ種試験	6月21日(水)～6月28日(水)	9月3日(日)
刑務官採用試験		9月17日(日)
入国警備官採用試験	7月27日(水)～8月10日(水)	9月24日(日)
皇宮護衛官採用試験		
航空保安中学校学生採用試験		
海上保安中学校学生採用試験		10月28日(土)
海上保安中学校学生採用試験	8月24日(水)～9月5日(火)	10月29日(日)
気象中学校学生採用試験		

※詳しい内容については 人事院四国事務局 第二課試験係 ☎(087)831-4765

6月13日(火)～6月21日(水)
嵯峨御流いけばな展
6月23日(金)～7月2日(日)
展示時間 10時～17時
※最終日は16時まで
おおず赤煉瓦館 ☎241281

《編集後記》

今回の「二十世紀の大洲」は、伊予大洲駅のご紹介でした。ちょうど大洲駅を訪ねたとき、駅長の福山さんが駅前に無造作に置かれた自転車をきれいに直しておられました。駅長さんは、昭和43年から5年間、大洲駅で勤務されたことがあり、当時の懐かしいお話もいろいろと聞くことができました。福山駅長さん、ありがとうございました。(や)

相 談 ご と 案 内

相 談 内 容	日 時 な ど	場 所 な ど	問 い 合 わ せ 先
交 通 事 故 相 談 (愛媛県)	6月8日(木)/10時~15時 6月26日(月)/10時~15時	市役所2階会議室 市役所3階会議室	総務財政課交通安全係 ☎②2111 (内線323)
人 権 相 談 (法務省)	6月19日(月)/10時~15時 6月15日(木)/10時~12時	市役所3階会議室 上須戒公民館	急ぐときは法務局 ☎④4155
行 政 相 談 (総務庁)	6月20日(火)/9時~12時	市役所3階会議室	急ぐときは ☎④5072(山本) ☎④4294(辻)
社 会 保 険 相 談	6月5日(月)/10時~16時 6月20日(火)/10時~16時	大洲商工会議所	松山西社会保険事務所 ☎089・925・5105
不 動 産 無 料 相 談	6月15日(木)/9時~16時	宅建協会大洲支部	(有)上田喜六不動産 ☎④4452
定 期 税 務 相 談	6月9日(金)/10時~15時	大洲商工会議所	大洲税務署 ☎④3115
心 配 ごと 相 談	一般相談	毎週月・水・金曜日	社会福祉協議会相談室 (総合福祉センター1階) (直通) ☎④5629
	法律相談	毎週火曜日	
	介護相談	毎週木曜日	
	電話相談	10時~12時、13時~16時	
家 庭 児 童 相 談	毎日の執務時間中	市役所高齢福祉課	☎④2111 (内線172)
同 和 問 題 に 関 す る 何 で も 相 談	毎日の執務時間中	大洲隣保館 大洲福祉会館	☎④6100 ☎⑤0947
青 少 年 相 談 電 話	毎日の執務時間中	☎④7830	青少年センター
ふれ愛スクール相談電話	毎日の執務時間中	☎④1414	国立大洲青年の家

※いずれも無料です。お気軽にご相談ください。



昭和30年代の国鉄伊予大洲駅と現在のJR伊予大洲駅

二十世紀の大洲

伊予大洲駅 (昭和30年代)

昭和11年9月に完成した大洲駅(現駅舎)。駅の開業は大正7年。坊ちゃん列車で有名な愛媛鉄道、昭和8年から国鉄、そして現在のJRへと変わっていきましたが、屋根の形など、建物は今でも昔の面影を残しています。

大洲と松山間は昭和10年10月の開通で、昭和30年代当時の所要時間は急行で約1時間、運賃は160円でした。今やインターネット時代。わずか数秒間で、遠く離れた海外へもたくさんの情報を伝えられるようになりました。時の流れを感じさせます。

時代は移り変わっても、駅はまちの玄関です。これからも大切にしたいものです。

市民の動き

平成12年4月28日現在

人 口	39,200人 (+161)	出生	24人 (-10)
男	18,713人 (+111)	死亡	23人 (-17)
女	20,487人 (+50)		
世帯数	14,441世帯(+137)	()内は対前月比	

大洲市内の交通事故

	4月末現在	昨年同期
件 数	96	89
負傷者	137	112
死 者	1	1

今月の納税は

市 県 民 税 1 期

納期は6月30日です