

1988年

大報

6月号

No.390

おおす

市民のうごき

昭和63年4月30日現在

人口	39,892人	(+176)
男	19,064人	(+86)
女	20,828人	(+90)
世帯数	12,859世帯	(+108)
面積	240.93平方キロメートル	

昭和63年6月1日発行 発行 大洲市役所 編集 市長公室 〒795 大洲市大洲690-1 ☎24-2111



私の楽しみ⑤ 新 昭 三さん (60歳)

今月号の主な内容

- 伊予路に無事故の涼風を…… 2P
- 大成橋に待望の歩道橋完成… 3P
- 6月は市県民税第1期……… 4P
- 水道工事は市の公認業者に… 5P
- 奥さん訪問……… 8P
- 休日急患診療……… 10P

「朝一番に庭へ出て水を注ぎ、早朝の静けさの中で聞く音は、心の底まで響いてくるような素晴らしい音色をしています」と、新さんは話してくれました。

「朝一番に庭へ出て水を注ぎ、早朝の静けさの中で聞く音は、心の底まで響いてくるような素晴らしい音色をしています」と、新さんは話してくれました。

「朝一番に庭へ出て水を注ぎ、早朝の静けさの中で聞く音は、心の底まで響いてくるような素晴らしい音色をしています」と、新さんは話してくれました。

「朝一番に庭へ出て水を注ぎ、早朝の静けさの中で聞く音は、心の底まで響いてくるような素晴らしい音色をしています」と、新さんは話してくれました。

「朝一番に庭へ出て水を注ぎ、早朝の静けさの中で聞く音は、心の底まで響いてくるような素晴らしい音色をしています」と、新さんは話してくれました。

水琴窟

伊予路に無事故の涼風を



▼サイドカーに乗り込んだ近田市長



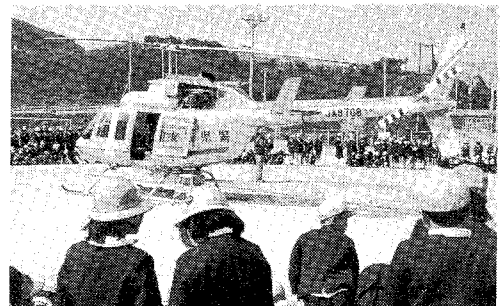
伊予のみち
光るあなたの交通マナー

伊予路を無事故の涼風が吹き抜けるよう、みんなで交通安全に心掛けましょう。

愛媛県では、高齢者事故の増加や、死亡事故において高齢者の死者の占める割合が高い等の点を重視し、本年四月から、毎月十日を「高齢者交通安全日」に指定しました。

また、大洲警察署管内における同期間中の交通事故発生状況を前年と比較すると、死者数は変わらず0人ですが、発生件数において三件、負傷者数においては二人、それぞれ減少しています。

が、発生件数においては二十三件、負傷者数においては三十七人減少しました。



子供たちの人気を呼んだ「いしづち」

四月六日から四月十五日にかけて、全国で交通安全運動が実施されました。

この期間中、市内でも交通安全を訴えるパレードや、高齢者と学童を対象にした交通安全教室などの催しが開かれました。

また、高齢者事故の増加に対処するため、愛媛県では、毎月十日を高齢者交通安全日に指定しました。

華やかに繰り広げられたパレード

四月六日、大洲市交通安全推進協議会の主催で、交通安全を訴えるパレードが開かれました。

同パレードの出発式は同日午前十時から大洲警察署駐車場で行われ、関係者数十人が出席。「うの目、たかの目で安全運転を」をキャッチフレーズに、ウ匠の渡辺三郎さんとウの「おはなはん」「謙太郎」二羽も交通安全のタスキをかけてパレードに特別参加しました。

一行は、大洲高校ブラスバンド部の演奏に警察署前を出発。JR大洲駅に至るコースを往復しました。

二羽のウは、杉大洲署長、渡辺さんとともにウ飼い船をかたどった車に、また、同協議会の会長を務める近田大洲市長もサイドカーに乗り込み、道行く人々に交通安全を呼びかけていました。

四月十三日には、高齢者と学童を対象に交通安全教室が開かれました。

この教室は大洲ライオンズクラブ（兵頭勲会長）の主催で開かれたもので、会場となった喜多小学校の講堂には、市老人クラブ会員、喜多小児童約千二百人が集まりました。

当日は、松山東交通安全協会の職員が腹話術や紙芝居で、わかりやすく交通安全知識を教えています。また、県警の最新鋭のヘリコプター「いしづち」も特別参加し、子供たちの人気を集めていました。

今回の交通安全運動期間中の交通事故による死者は、全国で二百四十一人と、残念ながら昨年を三十六人上回りました。

愛媛県内では、同期間中、人身事故は百九十八件発生し、死亡が三人、負傷者が二百三十人という結果でした。これは、前年の同運動期間中に比べ死者数は同じです。

これで安心・のびのび通学

大成橋に待望の歩道橋が完成

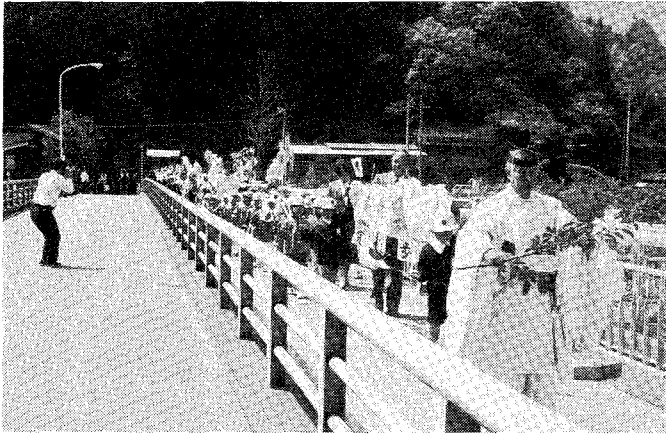
まちづくり事業の一環として建設が進められていた大川の大成橋歩道橋が完成し、四月三十日、落成式が行われました。

同歩道橋は、長さ百十八メートル幅員は二メートルあり、総事業費は九千四百万円です。また、自転車、歩行者専用橋としての従来の目的から一歩進め、文化的要素と交通安全を組み合わせた新しい構想の橋と

して、十日前後の間隔で突き出る形で半円径のバルコニーが設けられています。このバルコニーには、それぞれツタが植えられ、将来、高欄にツタをはわせて周迎との調和を図っていく予定です。

落成式当日は、午前十時から行われた神事の後通り初め式に入り、西田司代議士、近田大洲市長ら八名によるテープカットに続き、大成小学校児童、大成保育所園児など約百五十人が通り初めをして橋の完成を祝いました。

また、通り初め式の後開かれた祝賀会では、大成小学校の児童を代表して児童会長の山下誠二くん（六年）が関係者にお礼の言葉を述べました。



謝辞を述べる山下くん



「今までは、車が二台すれ違う時や雨の日などは、ひやひやしなから橋を渡っていましたが、これからは、安心してのびのび通学することが出来ます。

歩道橋はみんなで大切に、きれいに利用していきたいと思えます。関係者のみなさん、ほんとうにありがとうございます。」とのあいさつに、同席した人々から盛んな拍手が送られていました。

今回完成した歩道橋は、大成地区の人々の日常生活に、地域の活性化に、そして、今後の観光開発にと、多方面にわたって大きく貢献することが期待されます。

6月1日は うかい開き

大洲の夏の代名詞、観光うかいが、今年も6月1日から9月20日までの間、清流肱川を舞台に開かれます。

昭和三十二年に始まった大洲のうかいも、今年で三十二年目を迎えます。川面にゆれるかがり火の中で華やかに演じられるうかいは、盆地特有のむし暑い夏に、心地よい涼風を運んでくれるようです。

コースは二種類、遊覧船も九人乗りと十八人乗りがあります。詳しくは、市観光協会または市商工観光課まで
観光協会 ☎2664
商工観光課 ☎2111
内線327



二題 精流

臥龍の渡し 運航開始

大洲の水郷情緒を楽しむ「臥龍の渡し」が四月一日運航を開始しました。

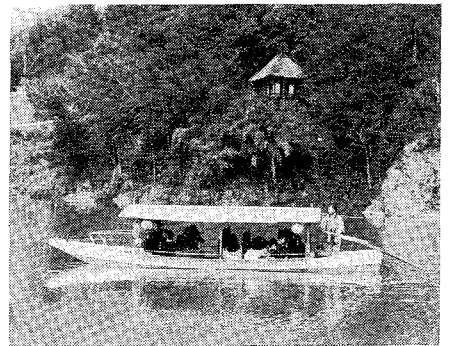
この渡しは、昭和五十五年から始められたもので、臥龍山荘下の河原と対岸の如法寺河原を結んでいます。

船頭は、二代目になる中川忠玄さん（四十七才）本町二丁目在住で、川面から眺める臥龍山荘には、まるで水墨画を見ているような独特の風情があります。

渡しは、十月末までの日、祝日の午前十時から午後四時までの間運航されますが、団体予約に限り平日も運航します。料金は、大人（中学生以上）片道五十円、小人三十円です。

詳しくは、市観光協会まで

☎2664



この社会あなたの税が生きている

表1-ア 市民税

改正前		改正後	
適用課税所得	税率	適用課税所得	税率
20万円以下	2.5%	60万円以下	3%
45 "	3	130 "	5
70 "	4	260 "	7
95 "	5	460 "	8
120 "	6	950 "	10
220 "	7	1,900 "	11
370 "	8	1,900万円超	12
570 "	9		
950 "	10		
1,900 "	11		
2,900 "	12		
4,900 "	13		
4,900万円超	14		



6月は 市県民税第1期

六月は、市民税・県民税を納める月です。本年度は、地方税制の改正によって、市・県民税及び固定資産税の一部が改正されました。改正された主な内容は次のとおりです。

1、市県民税

○税率の改正

住民税における負担の軽減を図るため、市・県民税所得割の税率構造が緩和されました。(表1-ア・イ)

○基礎控除等の引き上げ(六十三年度)

基礎控除額、配偶者控除及び扶養控除額が各二万円ずつ引き上げられました。

○配偶者特別控除の創設

住民税においても所得税と同様に、世帯としての税負担の軽減を図るため、十四万円を限度として配偶者特別控除が創設されました(ただし、合計所得金額が八百万円以下の方に限り適用されます)。

なお、この控除に関する具体的な計算方法は表2のとおりです。

表1-イ 県民税

改正前		改正後	
適用課税所得	税率	適用課税所得	税率
150万円以下	2%	130万円以下	2%
150万円超	4	260 "	3
		260万円超	4

表2 配偶者特別控除

ア. 控除対象配偶者の場合	$14\text{万円} - (\text{控除対象配偶者の所得金額}) \times \frac{14}{33}$
イ. 控除対象配偶者以外の配偶者の場合	$14\text{万円} - (\text{その配偶者の所得金額} - 33\text{万円}) \times \frac{28}{33}$

表3 土地に係る固定資産税の負担調整措置の改正

宅地等(農地以外)		一般農地	
上昇率 $\left(\frac{63\text{年評価額}}{62\text{年課税標準額}}\right)$	負担調整率	上昇率 $\left(\frac{63\text{年評価額}}{62\text{年課税標準額}}\right)$	負担調整率
1.15倍以下のもの	1.05	1.075倍以下のもの	1.025
1.15倍を超え1.3倍以下のもの	1.1	1.075倍を超え1.15倍以下のもの	1.05
1.3倍を超え1.5倍以下のもの	1.15	1.15倍を超え1.3倍以下のもの	1.1
1.5倍を超え1.7倍以下のもの	1.2	1.3倍を超え1.5倍以下のもの	1.15
1.7倍を超え1.9倍以下のもの	1.25	1.5倍を超えるもの	1.2
1.9倍を超えるもの	1.3		

○事業専従者控除の引き上げ
白色申告者の配偶者が事業専従者である場合には、事業専従者控除の限度額が四十五万円から六十万円に引き上げられました。

※詳しくは、市税務課市民税係まで
☎2111
内線246・247・248

2、固定資産税

昭和六十三年年度基準年度評価替に伴う税負担の急増を防ぐため、昭和六十三年年度から昭和六十五年まで、各年度の固定資産税について、新たに次の負担調整措置が講じられることになりました。(表3)

※固定資産税に関するお問い合わせは、市税務課固定資産税係まで
☎2111 内線244

市の公認業者一覧表		
業者名	所在	電話
淳山水道工事店	田口	24-2583
いの水道工事店	〃	24-2216
伊予屋住設	大洲	24-2541
内田電気水道設備	徳森	25-5532
大塚鉄工所	新谷	25-0300
岡福水道工事店	田口	24-3656
奥田水道商会	柚木	24-3674
神田鉄工所	東大洲	23-3004
城戸電業社	徳森	25-2944
久保鉄工所	八多喜	26-0537
蔵田水道店	平野	24-5968
佐藤水道店	渡場	24-4410
滝田水道店	新谷	25-0901
(株)土居鉄工所	東大洲	24-4519
中野管工事工業	中村	24-3792
(有)南予水道住設	若宮	24-4577
西田水道店	八多喜	26-0265
星加鉄工所	〃	26-0020
(有)丸電工業	若宮	24-5351
三原設備	大洲	24-3783
四国設備管理センター	菅田	25-4645

水道工事は 市の公認業者に 6月1日～7日は水道週間

なぜ公認業者なの？

みなさんの家庭に給水している水道は、法律によって厳しい管理を行っています。各家庭で水道の新設、改良、修理などをする場合は、必ず市の指定する公認業者に依頼してください。公認業者でない者が工事をした場合、給水しませんがご注意ください。

これは、家庭で安心して水道水を利用して頂くために工事の工法、使用材料などに細かい基準が設けられているからです。

公認業者は次の表のとおりです。公認業者を代表して、管工事協同組合があります。

☎ 23 3398

水道メーターの 取り替えにご協力を

水道メーターは、みなさんの家庭で使用された水の量を正確に記録し、水道料金を計算する大切な働きをしています。

水道メーターは、計量法に基づき有効期間（八年）が定められています。

このたび有効期間が来るものについては、メーターを取り替えますので、水道業者がお伺いしたときには、ご協力をお願いいたします。

※その他、水道に関するお問い合わせは市水道課まで
☎ 24 2111 内線377

児童手当の現況届

6月中に手続きを



児童手当（特例給付）を現在受給されている方は、6月1日から30日までの間に、「児童手当現況届」を大洲市福祉事務所または、各連絡所へ提出してください。

この現況届は、受給者の前年の所得状況や、6月1日現在の養育の状況などを確認するために、毎年提出して頂いています。

期限内に現況届を提出しないと引き続いて受給資格があっても、6月分以後の手当の支払が停止されます。必ず期限までに提出してください。

なお、必要書類等は、6月上旬までに送付する予定です。6月中旬を過ぎても書類が届かない場合には、福祉事務所までご連絡ください。

のとおりで。要件に該当される方で、まだ手当の申請をされていない方は、早急に福祉事務所までご連絡ください。

◆受給要件

義務教育就学前の児童を含む18歳未満の児童を2人以上養育していること。

○ただし、所得が一定額以上の方は該当しません。

※公務員の方は、勤務先に申請してください。

詳細は市福祉事務所庶務係まで
☎ 24 2111 内線272

大洲病院からお知らせ

6月1日から 耳鼻咽喉科 再開

市民のみなさんの強い要望により、6月1日から長崎大学医学部の医師を迎え耳鼻咽喉科を常設して毎日診療します。

また、内科及び皮膚泌尿器科も、それぞれ医師を増員して診療することになりました。

詳しくは、市立大洲病院まで
☎ 24 2151

応急手当の方法を 身につけましょう！

けが・急病人が発生した場合、救急車がかけつけた時すでに呼吸が停止していた」というのでは、いくら急いで病院へ運んでも手遅れです。

事故現場で、救急隊でなくても、その場に居る人がすぐに手当を行った結果命をとりとめたという事例も多くあります。そこで、大洲消防署では、万一の場合に備えて「応急手当の方法」を市民のみなさんに身につけていただくよう各方面に職員を派遣して人形や映画



を活用した救急法の講習会を行っています。

昭和62年中には、婦人会など27団体において救急法の講習会を開催し、千三百十八人のみなさんの参加を得ました。救急法の受講を希望される方は、大洲消防署までご相談ください。

☎242665

大洲市指定文化財 大洲八幡神社本殿の修復完了

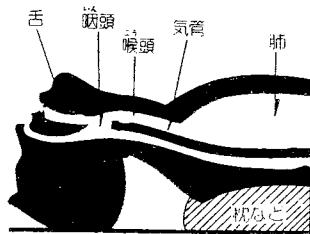
昭和六十二年六月から、総工費四千五百万円をかけて進められてきた大洲八幡神社本殿の修復工事が、この度無事完了しました。



修復が完了した本殿

傷口をガーゼやハンカチで強く押さえます。それでも出血が止まらないときは、傷口と心臓の間で脈を感じる箇所を指や「止血帯」などで圧迫します。

④ 出血が多いとき



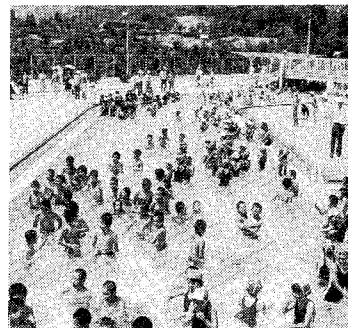
気道確保の正しい方法

知っておきたい 応急手当

- ① 意識がないとき
意識がなくなると、舌の根元がのどの奥へ落ち込み、空気の通り道がふさがってしまいます。あお向けに寝かせ、頭をそらしてのどを真つすぐにしましょう。これを「気道確保」といいます。
- ② 呼吸のないとき
人工呼吸をします。この場合にもまず「気道確保」を行います。
- ③ 呼吸も脈もないとき
人工呼吸と心臓マッサージを同時に行います。

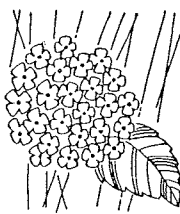
運動公園水泳プール監視員・事務員募集

運動公園水泳プールが7月1日（金）にオープンするのに伴い、監視員及び事務員を次のとおり募集します。



- 募集人員 監視員 約30人
事務員 約8人
- 対象 大学生（短大含む）と一般（原則として30歳未満）
- 雇用期間 7月1日～8月31日（9時～17時）
- ※ただし、7月28日から8月20日まで、9時～17時と11時～19時の二交代制になります。
- 申込方法 履歴書を提出してください。採用については後日連絡します。
- 申込先 市教育委員会社会教育体育課 ☎242111 内線388

まごころのおくりもの



（敬称略）

- 金一封 大洲 大瀧 将
- 金一封 新谷町 岡 伸吉
- 金一封（拾得金満期による寄付） 菅田町 矢野初枝・内野宏美・岩谷さおり
- 金一封（チャリティー版画展の収益金） 大洲 世界連邦建設同盟・大洲支部長 高田 直志（指定配分）
- 金一封（新谷地区社協へ） 新谷 池田 重憲
- 金一封（上須戒老人クラブへ） 上須戒 平田 光幸
- 金一封（病氣見舞返しを平野地区社協へ） 平野町 山崎 清幸
- 金一封（肱北公民館ロビー展収益金を肱北地区社協へ） 肱北公民館館長 西村 廣海
- 金一封（組合まつり新谷支所店の収益金を新谷地区社協へ） 新谷 大洲市農協新谷支所 温かい善意をありがとうございます。感謝をこめて掲載させていただきます。

大洲市社会福祉協議会

商業統計調査・6月1日現在で実施

通商産業省では、昭和六十三年六月一日現在で商業統計調査を実施します。

この調査は、「商業の国勢調査」ともいわれるもので、わが国の商店の分布状況や販売活動の実態及び商品の全国的な流通状況などを明らかにするため、全国の卸売業及び小売業を営んでいる全ての商店を対象とします。

この調査の結果は、国や都道府県・市区町村における商業の育成・流通機構の近代化などの施策を進めるうえでの重要な基礎資料として多方面で利用されるのみならず、

個々の商店が経営指針を作成する際にも役立っています。

調査は、都道府県知事から任命された商業統計調査員が商店を直接訪問し、調査票に記入していただき回収するという方法で行います。

提出された調査票は、統計法により厳重に秘密が守られますので、正確な報告にご協力ください。

○問い合わせ先
大洲市役所総務部
企画情報室
☎2111内線344

県からのお知らせ

愛媛県では、去る四月二十三日から土曜日の午後は閉庁させていただきますが、これに伴い八幡浜地方局サラ金相談コーナーの顧問弁護士の相談日を、これまでの土曜日から次のように変更しましたのでお知らせします。

サラ金に関する相談には無料で応じておりますので、お気軽にご利用ください。

○相談日 原則として月の第2週と第4週の水曜日

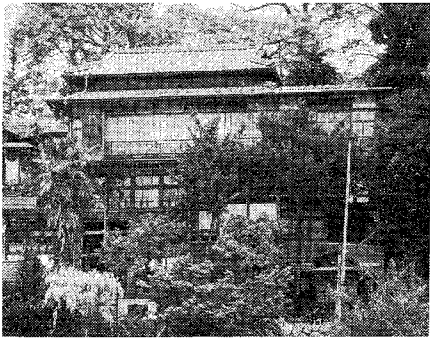
○受付時間 午後1時～午後4時

○相談時間 午後1時～午後5時

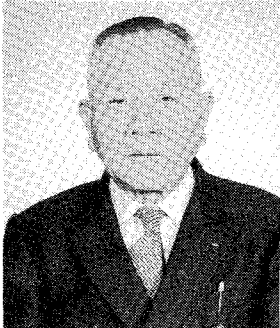
○連絡先 八幡浜地方局商工労働課 ☎089420720

大洲城跡の一部私有地(含建物)を

芳我さんが大洲市へ寄付



▲寄付された建物



▲芳我 忠正さん

元市議会議長の芳我忠正さん(大洲本町一丁目)が、大洲城山の土地と建物を二月二十九日、大洲市へ寄付されました。

場所は、市民会館の裏手で、宅地面積は約三百十九平方メートル、建物の面積は約二百八十二平方メートルあり

ます。大洲市では、芳我さんのご好意に報いるよう、今後の有効な利用方法について検討をしていく予定です。

同和教育シリーズ

No.114

人権と同和教育

ご存知ですか?

「集会所学習」

高知県長浜地区(土佐湾に臨む半農半漁の地区で定職がない)に地区の人達による識字学級があります。差別のために学習権を奪われ、文字の読み書きの出来ないお母さん達が、せめて我が子らには勉学をさせたいと「同和教育を考える会」「母と教師の会」で進められたいわば国語教室です。その学習の中で、お母さん達は「憲法二十六条義務教育はこれを無償とする。」という条項を知りました。

毎年三月になると小中学校の教科書代に困っていたお母さん達は先生と相談し「教科書をタダにする会」を結成して運動を始めたのです。運動は三十六・三十七年と二年間続きました。この闘いには部落大衆を始め貧しい民衆の熱い要求がこもっていました。高知県教委・県議会等を取り上げられ審議されました。これは憲法の精神にも合致し、国会でもさすがに大きな問題であるとして採択され、文部省は三十八年十二月「義務教育諸学校の教科図書は無償措置に関する法律」を成立させたのです。部落解放運動の長い闘いが基礎となり、遂に教科書無償が全国的に実現されたのです。

この一事実を見ても分かるように「同和教育」は一人の人達だけの問題ではなく、憲法を擁護し、国民の自由平等と人権を守る運動に他ならないのです。今、大洲市でも対象地域の人達は、差別のために奪われた学習を取り戻そうと、昭和五十年から集会所学習と真剣に取り組んでいます。昭和六十二年度の学習の概要は次のとおりです。

集会所学習

場所 八集会所 (市木・久米・中東・池田・平野 和田・松尾・河内) 集会所

学習内容 老人学級・婦人学級・成人学級 三世代学級・親子解放学級 書道識字・珠算・生花・料理・手芸・ヨガ・舞踊・詩吟・着付 体操・民謡・趣味・子供会教室 六十二年実施分

一、二四六回・二、四九九時間 延べ、一、二、九二四人 以上のほか 大洲隣保館・福祉会館・徳森児童センターで一、二、二七回、延べ二、三、二六人の学習が実施されています。

このように地区の環境改善と共に、集会所での学習も着実に進められているのです。



訪 奥さん

No.83

かんきつ類が豊富ですね

山本みどりさん(三の丸・39歳)

▼出身は、三重県の伊勢志摩という所です。

▼正面を海、背後を山に囲まれた景観の美しい小さな町で、かつては真珠の養殖で有名でした。現在は、ヨットハーバーなどの施設が整備され、観光地に変身しつつあるようです。

▼主人とは大阪で仕事をしていた頃に同じ職場で知りあいました。

▼初めて大洲にやって来た時は、つつじが満開の季節で、山を彩るつつじの美しさが大変印象に残っています。

▼大洲には海がないので、海が恋しくなるとよく長浜まで出かけて行ったものです。

▼大洲という町は、のんびりしていて人情に厚い所だと思います。それに、山菜やかんきつ類が豊富

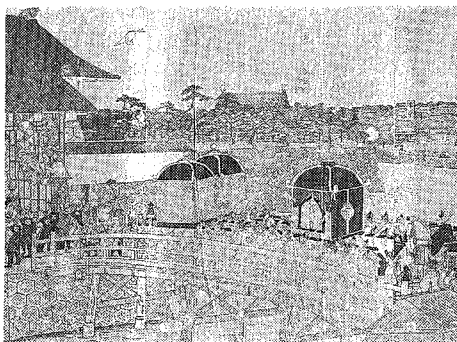
なのが大きな魅力ですね。

▼一つだけ不満に思うのは、交通の便が悪いところです。早く高速道路が完成するのいいのにな、と思います。

▼子供たち(陽子さん11歳、高1、倫苗子ちゃん10歳、晃久くん10歳)は、剣道に、合唱にとそれぞれ頑張っています。このまま素直に明るく育って欲しいと思います。

大洲・新谷藩 人と風土展

大洲市立博物館



▲江戸城入城錦絵
～先駆は大洲藩、後衛は新谷藩～

幕末維新における大洲・新谷藩の人と風土」展が六月二十八日まで、市立博物館で開かれています。

幕末維新は徳川三百年の幕政を破る動乱の時代でしたが、大洲・新谷両藩は外様小藩でありながら国事活動を展開、勤王藩として名をあげました。

市立博物館では開館十周年記念展として、両藩の幕末維新に活躍した人物と藩のあゆみに焦点を当てて今回の展示を企画したものです。

同展には矢野玄道(維新政府誕生の原動力となった国学者)▽三瀬諸淵(近代医学の先達)▽加藤泰秋(大洲藩最後の藩主)らの遺品、書状など約七十点が展示されています。

休日などを利用して、郷土の先人が歩んだ歴史を観照してみるのはいかがでしょうか。

市民の 広場



●緑の衛生週刊・6月4日～10日●

藤樹会総会開催

四月三十日、昭和六十三年度大洲藤樹会総会が中央公民館で開催されました。

当日は、昭和六十二年度の会務報告の後、藤樹まつりの提唱者としての責務と、大洲藤樹会に寄せられる市民の期待に応えねばならないとの昭和六十三年度の運営方針などを決定しました。

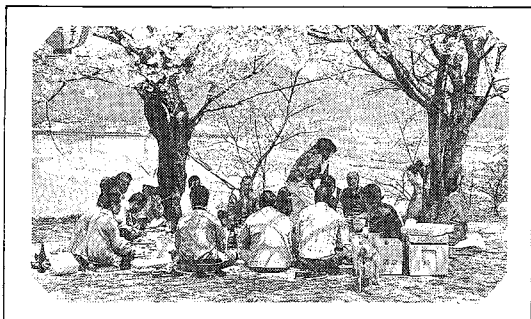
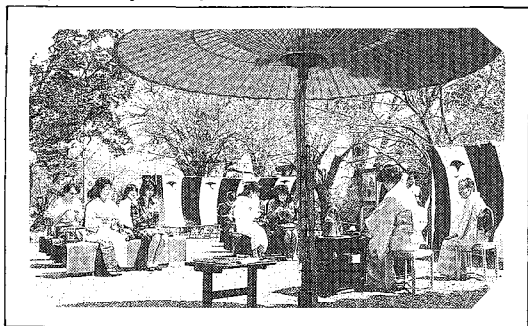


新刊図書案内

- 記憶力のすすめ 鈴木健二著
活路 真鍋繁樹著
甘えを断つ 加藤諦三著
日本の古代遺跡徳島菅原康夫著
日本の皇室事典 松崎敏弥他著
ベトナムから来た聖少女 ホー・テイ・キュー著
金持ちニッポン論 邱永漢著
ある朝、突然に 本岡典子著
優しさとしての教育 灰谷健次郎著
此り方 関根正明著
おしやれのレッスン大橋 歩著
アラスカの雪原にて鈴木延夫著
宇宙でトイレにはいる法 W・R・ポグ著
写真集瀬戸内 森田敏隆写真
もつと深く、もつと楽しく 中部銀次郎著
データバル88 小学館
有夫恋 時実新子著
姥うかれ 田辺聖子著
緒方洪庵の妻 西岡まさ子著
数の風景 松本清張著
パナマ運河の殺人 平岩弓枝著
静寂の声上下 渡辺淳一著
それぞれの終楽章 阿部牧郎著
なみだ壺 村松友規著
代議士の妻たち 家田莊子著
地球どこでも不思議旅権名誠著
チャーリーとの旅 J・スタインベック著

さくら の花の下で

城山での野だて



楽しいお花見



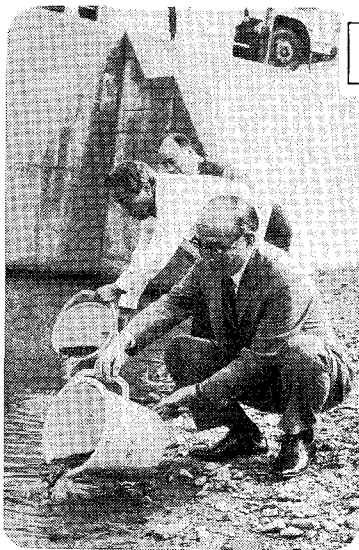
元気一杯！
豆剣士

さくらまつり
剣道大会

四月三日、緑地公園で「さくらまつり剣道大会」が催されました。抜けるような青空の下、勝った子も負けた子も力一杯頑張って、さわやかな汗を流していました。

カメラ スケッチ

稚アユの放流



▲早く大きくなれよ

四月二十八日、臥龍苑前の肱川など四ヶ所で、十五万匹の稚アユが放流されました。放流時の体長は七センチ程度ですが、六月一日のアユ解禁の頃には十五センチくらいになるそうです。また、今年は水量・水温にも恵まれ、豊漁が期待されるということです。



青年団長の
の
一日郵便局長

通信記念日の4月20日、大洲市連合青年団長井上明男さんが大洲郵便局の1日局長を務め、職員を前に訓示を行うなど大役を果たしました。

昭和63年度
市税納期一覽表

4月末までの
大洲市内の交通事故

	4月末 現在	昨年 同期
件数	60	56
負傷者	72	63
死者	0	0

税目	4月	5月	6月	7月	8月	9月	10月	11月	12月	1月	2月	3月
固定資産税		1期		2期					3期		4期	
市県民税			1期		2期		3期			4期		
軽自動車税		全期										
国保税				1期		2期	3期	4期		5期		6期

保健センターだより

☎243775

乳幼児



健康診断

実施日 該当者

6月7日(火) 昭和63年1月生※

6月9日(木) 昭和61年11月生

6月14日(火) 昭和62年10月生※

6月21日(火) 昭和62年7月生※

6月28日(火) 昭和60年5月生

※は肱南・肱北地区のみ

受付時間 13時～13時30分

実施場所 大洲市保健センター

持参品 母子健康手帳

成人病・結核検診

実施日 場所

6月2日(木) 市民会館(肱南)

6月3日(金) 市民会館(久米)

6月23日(木) 保健センター(肱北)

6月24日(金) 保健センター(喜多)

受付時間 9時30分～11時

13時～15時

検診料 無料

胃がん検診

胃がん検診

実施日 場所

6月2日(木) 市民会館(肱南)

6月3日(金) 市民会館(久米)

6月23日(木) 保健センター(肱北)

6月24日(金) 保健センター(喜多)

受付時間 8時～10時

検診料 900円

対象者 40歳以上の方

肺がん検診

肺がん検診

実施日 場所

6月2日(木) 市民会館(肱南)

6月29日(水) 新谷連絡所(喜多)

6月30日(木) 新谷連絡所

受付時間 13時～14時

料 金

6月3日(金) 市民会館(久米)

6月23日(木) 保健センター(肱北)

6月24日(金) 保健センター(喜多)

受付時間 8時～9時

検診料 検痰の必要な方400円

対象者 40歳以上の方

婦人がん検診

婦人がん検診

(子宮がん、乳がん)

実施日 場所

6月2日(木) 市民会館(肱南)

6月3日(金) 市民会館(久米)

6月23日(木) 保健センター(肱北)

6月24日(金) 保健センター(喜多)

6月26日(日) 城戸眼科(末広町)

6月19日(日) 安達医院(中町)

6月12日(日) 岡部クリニック(片原)

6月5日(日) 大洲中央病院(東大洲)

6月2日(日) 大洲中央病院(東大洲)

6月2日(日) 大洲中央病院(東大洲)

6月2日(日) 大洲中央病院(東大洲)

6月2日(日) 大洲中央病院(東大洲)

6月2日(日) 大洲中央病院(東大洲)

6月2日(日) 大洲中央病院(東大洲)

6月2日(日) 大洲中央病院(東大洲)

6月2日(日) 大洲中央病院(東大洲)

6月2日(日) 大洲中央病院(東大洲)

6月2日(日) 大洲中央病院(東大洲)

6月2日(日) 大洲中央病院(東大洲)

6月2日(日) 大洲中央病院(東大洲)

6月2日(日) 大洲中央病院(東大洲)

休日急患診療

子宮がん検診 700円
乳がん検診 200円
対象者 30歳以上の女性

6月5日 町野医院(森山)

6月2日 大洲中央病院(東大洲)

6月2日 大洲中央病院(東大洲)

6月2日 大洲中央病院(東大洲)

6月2日 大洲中央病院(東大洲)

6月2日 大洲中央病院(東大洲)

6月2日 大洲中央病院(東大洲)

6月2日 大洲中央病院(東大洲)

6月2日 大洲中央病院(東大洲)

6月2日 大洲中央病院(東大洲)

6月2日 大洲中央病院(東大洲)

6月2日 大洲中央病院(東大洲)

6月2日 大洲中央病院(東大洲)

6月2日 大洲中央病院(東大洲)

6月2日 大洲中央病院(東大洲)

6月2日 大洲中央病院(東大洲)

6月2日 大洲中央病院(東大洲)

6月2日 大洲中央病院(東大洲)

6月2日 大洲中央病院(東大洲)

6月2日 大洲中央病院(東大洲)

6月2日 大洲中央病院(東大洲)

6月2日 大洲中央病院(東大洲)

6月2日 大洲中央病院(東大洲)

6月2日 大洲中央病院(東大洲)

6月2日 大洲中央病院(東大洲)

6月2日 大洲中央病院(東大洲)

6月2日 大洲中央病院(東大洲)

6月2日 大洲中央病院(東大洲)

6月2日 大洲中央病院(東大洲)

献血のお知らせ

次のように採血車が巡回しますので、ご協力をお願いします。

実施日 6月2日(木)

場所 時間

市立大洲病院 9時30分～12時

建設省大洲工務事務所 13時～14時30分

株田中木材工業 15時～16時30分

歯科相談(大洲保健所)

実施日 内容

6月15日(水) 成人歯科相談

6月22日(水) 乳幼児歯科相談

受付時間 13時からです。前もって電話連絡をお願いします。

☎243165

後記

月雨、雨、降り、降り、かあざんが……♪ 雨の季節がもうそこまでやって来ます。『恵みの雨』に『涙雨』、濡れるも一興の『春雨』と、雨にも様々な横顔があります。映画のシーンにも見られるように、やはり雨にはセンチメンタルなイメージが似合っているように思われます。

四月から広報担当となり早くも二ヶ月が過ぎました。雨音の調べに耳を傾けながら、日本語は難しいなあ、と頭悩ませている今日この頃です。(た)

相談ごと案内

いずれも無料です。気軽にご利用ください。

▶交通事故相談

とき 6月8日 10時～15時
6月20日

ところ 市役所別館3階会議室

▶人権相談

とき 6月20日 13時～16時

ところ 社会福祉協議会事務局

▶法律相談

とき 6月6日 13時～16時

ところ 社会福祉協議会事務局

▶心配ごと相談

とき 6月1日、10日、27日
13時～16時

ところ 社会福祉協議会事務局

▶家庭児童相談

とき 毎日の執務時間中

ところ 大洲市福祉事務所

▶行政相談

とき 6月23日 9時～12時

ところ 市役所1階会議室

急ぐ時は☎243794(玉木)まで

▶社会保険相談

とき 6月20日 10時～16時

ところ 大洲商工会議所

担当 松山西社会保険事務所

▶医師・栄養士による健康相談

とき 6月23日 13時～15時

ところ 大洲市保健センター

対象 40歳以上の人

▶何でも相談

とき 毎日の執務時間中

ところ 大洲隣保館☎246100

大洲福祉会館☎250947

▶不動産無料相談

とき 6月15日 9時～16時

ところ 宅建協会大洲支部

フヂエダ花店2階、常磐町4