

大洲



2014
No.119

12

「もう限界」「まだいける」

がんばる大洲っ子

今月の題字作成者

肱東中学校 2年（現：肱東中学校 3年）

藤方美有さん



私は「I can do it」という言葉が好きです。人前で発表する時などに、頭の中で繰り返し唱えたり、実際に口に出したりすると不思議と心が落ち着きます。

私の将来の夢は、保育士になることです。私自身が保育園児の時に大好きな先生がいて、いつか私もその先生のようになりたいと思うようになりました。理想とする保育士になるためには、もう少しコミュニケーション力があると感じています。

私には、尊敬できる大切な親友がいます。彼女は正直で、思っていることをはっきりと伝えることができ、行動にめりはりがあります。勉強に励むのほもちろん、親友から私に足りない部分をたくさん学び、夢を叶えたいと思います。

12月の納税など

納期限は12月25日(木)です。

税別	12月	1月	2月	3月
市県民税	4期		5期	
固定資産税		5期		
軽自動車税				
国民健康保険税	6期	7期	8期	9期

市税などの納付は、便利で安心な「口座振替」を！

現在の大洲

	人の動き(先月比)	交通事故(昨年同期)
人口	46,398人 (-39)	件数 137件(130件)
男	22,092人 (-11)	死者 5人(1人)
女	24,306人 (-28)	負傷者 176人(157人)
世帯数	20,280世帯(-4)	

(2014年10月末現在)

CONTENTS 目次

2ページ	がんばる大洲っ子・今月の表紙
3ページ～	大洲の特産品 「シイタケ」と「クリ」(特集)
8ページ～	シリーズ
11ページ～	まちのわだい
12ページ～	おおずニュース
14ページ～	おしらせ
25ページ～	図書館・保健センター・ 心と体の健康ガイド
28ページ	がんばるひと (木林森夢倶楽部)

今月の表紙

picture 写真



10月25日(土)、国立大洲青少年交流の家で行われた「科学体験フェスティバル」「青少年交流の家フェスティバル」取材しました。

クライミング体験では、子どもたちが8メートルの壁に果敢にチャレンジし、周りからは「右上、青つかめ」「頑張れ」といった声援が送られていました。

特集

大洲の特産品 「シイタケ」と「クリ」



みなさんは、大洲の特産品を聞かれて、何と答えますか。

あまり知られていませんが、実は大洲産の「シイタケ」と「クリ」は、県内の生産量ナンバーワンです。

大洲産の「シイタケ」と「クリ」をもっと知ってもらうために、生産者のみなさんや市の取り組みについて紹介します。

低カロリーで栄養満点 「シイタケ」

食物繊維やビタミンDが豊富で、焼き、蒸し、炒め料理など、利用価値の高い食材、シイタケ。大洲市は、県内でも有数のシイタケ生産地です。市内には、約600戸の生産農家があり、県内生産量の約半分が大洲産で、そのほとんどが乾燥シイタケです。

林野庁の特用林産物生産統計調査によると、愛媛県の乾燥シイタケ生産量は、平成20年から24年まで大分県、宮崎県、熊本県に次ぐ第4位に位置しています。

平成24年の全国市町村別生産量ランキングでは、大洲市が第7位にランキングしています。



【写真提供 成高王洋さん】

特産品をもっと身近に

シイタケは、日本をはじめ中国、韓国、フィリピン、台湾などに分布しています。英語やフランス語でも「シイタケ」と発音されていて、世界的にも知られています。

自然界では、主にクヌギやシイ、コナラ、ミズナラ、クリなどの広葉樹の枯れ木に発生します。人工的に栽培する場合には、天然の木を1メートル程度の長さに切断したものを利用する原木栽培や、オガクズなどに栄養源を混ぜた培地を利用する菌床栽培があります。

乾燥シイタケには、食物繊維やビタミンDのほかにも、レシチナン、うま味成分であるグアニル酸などが含まれています。ビタミンDは、カルシウムの吸収を助け、歯や骨を強くします。レシチナンは免疫効果を高め、抗がん作用があります。そのほかにもカリウムなどのミネラル成分もバランスよく含まれていて、健康食品といえます。しかし、風味や食感が苦手という人も多く、ピーマンやニンジンと並び好みの分かれる食材でもあります。

栄養満点で大洲市の特産品でもあるシイタケを、私たちの食卓にもっと取り入れてみましょう。

みなさんにシイタケを食べてほしい

私が父親からシイタケ栽培を引き継いで、今年で26年目になります。それまでに、菌類専門学校や日本きのこセンターなどで、シイタケに関する勉強をしました。

最近では、菌床での栽培も盛んになっていますが、私が栽培しているシイタケは、全てが原木シイタケです。原木栽培のシイタケは、味、香り、歯ごたえがとても良いと思います。

私は毎年11ヘクタールの自家原木林から、6,000~7,000本のほだ木を切り出し、直射日光を避けてほだ場に横積みにして菌の活着かっちやくを図る伏せ込み作業をしていて、ほだ場には常に20,000~25,000本の収穫可能なほだ木があります。植菌してから2年間山の中で寝かせることで、その後、4年間シイタケが収穫できるようになります。そのため、毎年伏せ込みをしなければ、安定したシイタケの収穫ができなくなります。

現在、ニ-ヨンマル240とイチイチゴ115という2種類の菌を植菌し、年間1トンの収穫を目指しています。そのため、毎日テレビやパソコンなどで天気や気温の予報を常に気にして

います。気温が下がり雨が降ったときに、原木に刺激を与えると1本の原木から多くのシイタケが発生します。こうすることで、現在40キロの単収を55キロにしようと頑張っています。

福島原発事故以降、乾燥シイタケからセシウムが検出されたと報道されてから、全てのシイタケが敬遠されるようになりました。そのため、最近3年間のシイタケ販売価格は低迷していて、生産者にとって非常に厳しい状況が続いています。

そのような厳しい状況ですが、大洲と野村の生産者18人で「原木ヨ-ゴ55会」を組織して、情報交換をしながら地域全体のレベルアップを図っています。また、地元中学生の親子を対象に、植菌体験や収穫体験を開催し好評を得ています。

私は、全国シイタケ品評会で3年連続農林水産大臣賞を受賞しています。10年連続で受賞すると名人の称号がもらえるので、その称号を獲得することで大洲産シイタケの良さを知ってもらうことができるように、これからも仲間と一緒に頑張ります。



しいたけ
県椎茸同志会干しシイタケ品評会
6年連続最優秀賞を受賞

たまひろ
成高 王洋さん
(菅田町大竹)

とげに守られた山の宝石 「クリ」

毎年9月になると、とげに守られた赤褐色の三つ子が現れます。秋の味覚のひとつ、クリです。特用林産物生産統計調査によると、愛媛県産のクリは、茨城県、熊本県に次いで全国第3位の生産量があります。

県内のクリの産地と聞いて、最初に思い浮かぶのは伊予市中山町だと思えます。しかし、生産量でみると、大洲市のクリが県内でトップを誇っています。

愛媛の中山間地域は、昼夜の温度差や降水量など、地質的にも気候的にも申し分なく、大粒で和菓子のような上品な甘みのあるクリが収穫されています。

大洲で収穫されているクリ

おおず わせ
大洲早生



9月上～中旬が収穫期。県内で広く生産されているが地域により名前は違う。果実はとても大きく、果皮は赤褐色で光沢がある。甘みが少ないため食味は劣るが展示用としての需要が多い。

つくば
筑波



9月中旬が収穫期。果実は大きめで、果皮は赤褐色で光沢がある。果実は甘みがあり、香りが良く品質が高い。貯蔵性が良く、加工用原料として使われている。

りへい
利平



9月中～下旬が収穫期。果実はやや大きめで、果皮は光沢のある暗褐色。果実は甘さがあり、蒸して食べるのに適している。肉質がもろいため、加工には適さない。

くらかたあまくり
倉方甘栗



9月中～下旬が収穫期。果実は小さく、果皮は光沢のある暗褐色。果実は、甘みが強い。小粒で収量も少ないため、生産量もかなり少ない。

ぎんよせ
銀寄



9月下旬～10月上旬が収穫期。果実は、大きめで扁平形をしている。甘みが多く、風味も豊かで味が良い。貯蔵性がやや劣るため、加工用品種には向いていない。

いしづち
石鎚



10月上旬～11月上旬が収穫期。果実はやや大きく、果皮は赤褐色で光沢のある美しさが特徴。甘みも香りもあり、日持ちがよく、煮くずれも少ないので、加工用原料にも適している。

新たな取り組み

大洲商工会議所と大洲市では、地域資源を活かした地域活性化策について検討をするなかで、県内の収穫量を誇り、市場でも一定の評価を得ている大洲産のクリに着目しました。生産者と食品製造業者、農協、飲食店などが連携し、地元産のクリを使用した新商品の開発を行い、農工商連携による6次産業化モデルケースに取り組むことに決定し、10月22日(水)、松山市にある大和屋本店において「大洲まるごと栗イブズの会」が開催されました。

この会では、県内の食品・流通事業の担当者など43人を招待し、大洲産のクリを使用したメニュー、商品の試食を通して、大洲産クリの紹介をするとともに、商品に対する意見やアドバイスを聞きました。

市内6事業者から8品の試作品のほか、会場である大和屋本店のシェフからも、和・洋・中の各ジャンルから1品ずつ趣向を凝らした料理が提供されました。

試食した担当者からは、「生産量を確保することができればすぐにも販売ができる商品がある。今後、前向きに検討したい」との声がか聞かれました。

もっと大洲産クリのアピールを

愛媛県でクリの産地といえば、伊予市中山町というイメージがありました。大洲産のクリが、県内でトップの生産量を誇っていることを、今回のイベントで初めて知りました。

私は、愛媛県産のクリ自体が、全国トップクラスの味だと思っています。そのなかでも、大洲産のクリがほかの地域のクリとは違うということをアピールできれば、知名度も上がるのではないのでしょうか。

みなさんご存じだと思いますが、家庭でも店でもクリを料理に使う場合には、材料として準備するまでが大変です。外側の硬い皮を剥ぎ、渋皮を剥がさなければ使うことができません。

今後、大洲産のクリを全国に売り込んでいくためには、この点を改善

できるかどうかがかギになると思います。皮を全て剥いだものや渋皮のついた状態のもの、ペースト状になったものなど、すぐに料理に使える状態で提供できるようになるのであれば、かなり需要が増えるのではないのでしょうか。

今回のイベントでは、「愛媛産豚ロース肉と大洲栗をカダイフで巻いて」という、オリジナル料理を提案させていただきました。洋食には、クリを使った新しい料理を考える余地があると思います。

そのため、9月から11月のシーズン中だけでなく、年間を通して必要な状態の大洲産のクリを安定供給していただくことができれば、大和屋本店でも使用を検討できると思います。

全国に通用するブランドに

市内には、今回紹介したシイタケとクリ以外にも、おいしい農産物や特産品がたくさんあります。しかし、今はそれらをうまく情報発信できていないといえませぬ。

今回、「大洲まるごと栗イブズ」の事業では、地元産のクリを使った商品開発を行ない、誰にでも手軽においしく食べてもらえる商品を開発すること、大洲産のクリを流通させることで、「大洲はクリの産地」というブランドイメージを、県内そして全国へと発信していくようとしています。

この取り組みをきっかけとして、クリそのものにも注目が集まり、多くの人に知っていただくことで大洲ブランドのクリとして定着させ、そのほかの特産品の周知にもつなげたいと考えています。

地域の特産品を、全国的に有名なものとするためには、まずは「大洲市」の知名度を上げることが大切です。そして、大洲の商品なら安心して食べられるとか、大洲の商品だから買ってみようと思ってもらえるようにする必要がありま

す。地元に住んでいる私たちが、ま

ちのいいものを知ろうとする気持ち、いいものを伝えていこうと行動することが大切です。



大和屋本店

洋食チーフ 篠崎 文夫さん

地域を守るエキスパート No.4

大洲市を守る消防団員の活動や取り組みをシリーズで紹介します。

女性消防団員募集

「あなたの思いで できることがあります」

大洲市消防団では、団員を随時募集しています。現在、女性消防団員の確保に、特に力を入れていきます。

消防団に入団し、「自分たちのまちは自分たちで守る」の精神のもと、私たちの地域の安全を一緒に守りませんか。

【女性消防団員の入団資格】

年齢18歳以上で、市内に居住または勤務している人です。

【入団後の待遇】

活動に必要な被服などを貸与します。また、年間一定額の報酬と出勤ごとに手当を支給します。

【主な活動内容】

▽防火広報、高齢者世帯などの防火訪問

▽地域住民への応急手当の指導

(AED取り扱い訓練など)

▽各種消防団行事への参加

【所属先】

女性分団として、次の地域にある部に所属することになります。

第1部 (大洲)

第2部 (長浜)

第3部 (肱川・河辺)

活躍する女性団員

女性分団第1部に所属する二宮小百合^{さゆり}さんを紹介します。普段は、伊予銀行の営業係として勤務しています。



職場の理解を得て活動する二宮さん

【二宮さんからのメッセージ】

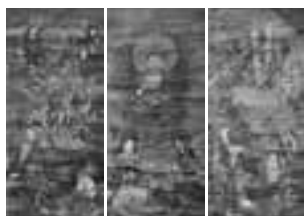
「消防団には、私も何か地域の役に立つことができなにか、この思いで入団しました。これまで、地域のみなさんにいろいろとお世話になったご恩を、消防団活動を通して、少しでも返していきたいと思っています。明るく楽しく、一緒に活動しましょう」

【申し込み・問い合わせ先】

危機管理課 ☎②4 1742

文化財

絹本着色釈迦三尊及び十六羅漢図 三幅
愛媛県指定有形文化財 (絵画)
如法寺所蔵 (大洲市立博物館保管)



三幅一対 (3つで1組) で描かれている本図は、中央となる掛軸に釈迦、文殊菩薩、普賢菩薩の三尊が描かれ、左右には、十六羅漢 (釈迦の弟子で特に優れた代表的な16人の弟子) が彩色で描かれています。一説には中国の南宋時代(1127~1279年)の作品とされています。

如法寺に収蔵された経緯については不明ですが、後年に造られた箱の蓋裏に「張思恭筆」「延宝二甲寅年正月下旬泉州南郡麻生郷小瀬村之住突妙無誰」と記されていることから、作者は張思恭 (中国の仏画師) で、延宝2年 (1674) に南郡麻生郷小瀬村 (現大阪府貝塚市) の突妙という人物がこの絵に関わっていたことがわかります。

市内における中世に描かれた仏画は数少ないことから、貴重な絵画と言えます。

(昭和40年4月2日指定)

野鳥

オナガガモ (尾長鴨)
カモ目 カモ科
大きさ 雄75cm 雌53cm



冬鳥として全国に飛来しますが、西日本への飛来は少ないようです。毎年、城山下の肱川にも少数がやって来て越冬します。特徴は、地味な色合いの長い体と、カモ類にしては長い雄の尾羽です。名前の由来は、そこからきているようです。お尻だけ出して、水中の水草や根っこを食べている姿を見かけることがありますが、他のカモ類と争いを避けるため、より深い所の食べ物を得るために、進化したと考えられます。

野性の生き物たちは、体色から食性など、生きていく全てにおいて理由があり、答えがあります。空を飛ぶ生き物は、体重が増えれば死を覚悟しなければなりません。何事も、ほどほどの生活習慣を身につければ、全ての人たちに明るい未来が訪れるような気がします。

NPO法人かわうそ復活プロジェクト⑧

大洲藩主加藤家の文化財（第漆幕）

加藤泰衛（かとうやすみち）



大洲藩6代藩主加藤泰衛は、享保13年（1728）、大洲藩加藤家の分家で旗本の池之端家の当主加藤泰都の長男として江戸に生まれました。

延享元年（1744）、徳川家重（のちの9代将軍）の御小納戸（主君のそば近くに仕え、日常の細務に従事するもの）に、翌年（1745）には御納戸小姓になりますが、同年5代藩主泰温の急死により、急ぎよ大洲藩の家督を相続しました。

藩主となった泰衛ですが、10年後の宝暦5年（1755）、突然大洲にいる家老達に隠居の意向を伝えます。これに驚いた家老達は、急いで江戸へ向かい隠居に反対し泰衛を説得します。

この突然の隠居話は、実は泰温が亡くなった1ヶ月後に生まれた泰温の子富之助の存在があったか

らだとされています。本来であれば、泰温の家督は分家の自分ではなく、直系となる富之助が相続するはずで、泰衛は富之助が元服した宝暦11年（1761）、自分の養嗣にすると、翌年家督を富之助に譲り隠居しています。

こうした本家相続に対して遠慮深かった泰衛ですが、延享4年（1747）中江藤樹百年忌祭礼や、泰温の悲願であった藩校「止善書院明倫堂」を完成させます。また、宝暦9年（1759）には、加藤家の家史となる『北藤録』全20巻を完成させます。

35歳の若さで隠居した泰衛ですが、7代、8代藩主が早世する中、藩を支え本家の存続に尽力し、天明4年（1784）57歳で江戸において没しました。

墓所は、龍護山にあります。本家への遠慮からか、他の藩主とは離れた場所に造られています。



加藤泰衛の墓所（龍護山）

大洲商工会議所青年部 大洲ご当地クイズ

大洲の冬の風物詩といえば、肱川あらしです。世界的にも珍しい現象で、いろいろなメディアでも注目されています。発生には、気象条件だけではなく、地形も関係しているようです。

肱川あらし予報情報サイトもリニューアルし、肱川あらしを漁船から見る体験ツアーも行なわれています。冬の早起きは大変ですが、世界で唯一の現象を漁船から楽しんでみてはいかがでしょうか。

【今月のクイズ】

肱川あらしの発生を予想する、肱川あらし予報情報サイト。そこで進行役として活躍中の、初代肱川あらしガールは誰でしょう。

- ① タケアミちゃん
- ② オヒジちゃん
- ③ アラシちゃん
- ④ フジユカちゃん



【先月号のクイズの解答・解説】

大洲藩の総鎮守だった八幡神社では、約300年続く伝統行事の大名行列を行っています。先頭の武士団は、独特の歩き方をします。これは、当時の歩き方を再現していますが、どのような場面で行っていた歩き方でしょうか。

- ① 参勤交代をする時
- ② 殿の警備をする時
- ③ 町の警備をする時
- ④ 刀狩をする時

解答…①

解説…お祭り当日は、およそ300人のメンバーが参加して、大洲の街を歩きます。先頭の花形武士団が、長さ約4メートルもの槍を肩に担ぎ歩く勇壮な姿は、一見の価値があります。



※今月のクイズの答えは、広報大洲1月号に掲載します。

大洲の食育

今回は「へえ〜」「これはなに」という声が響く、大洲市学校給食センターでの食育活動のひとつ「給食センター見学」の様子を紹介します。学校給食センターが稼働を始めて約2年が経過し、これまでにたくさんのお児童生徒が見学に訪れています。



まず、最初に給食車を見学します。車輛の側面には、市内の児童が描いてくれた絵があります。普段はなかなか見ることのできない巨大な絵を、じっくりと見つめている子どもたちがいっぱいいます。

その後、センターの2階から調理場を見学します。大きな釜に大きなしゃもじ、たく

さんの材料、見たこともないような調理機器。子どもたちは、どうやって給食が作られているのだろうと興味津々で、職員の説明を聞きながら目を輝かせて見えています。

調理の見学終了後は、栄養教諭の話と児童生徒からの質問タイムです。栄養教諭からは、見学コースから見ることでできなかった調理場の様子や、各学年に応じた食育について、ビデオなどを使用しながら話をします。子どもたちからの質問では「何人分作っていますか」「なぜエプロンの色が違うのですか」など、鋭い質問が飛んできます。

このように、実際に給食を作っている様子を見ることで、食べるということとは、多くの人たちに支えられているということを感じてもらえると思います。また、毎日食べている給食が、少し違ったものに見えてくるのではないのでしょうか。

今後も、給食センター見学を通して、食育推進を図っていきたくと考えています。

なお、県内のほかの地域に先駆けて、11月の新米から市内の学校給食米の銘柄が「ヒノヒカリ」から県奨励品種である「にこまる」へ変更になりました。

手軽で簡単なレシピ集 Vol.4

＜サツマイモのきんぴら＞



(材料2人分)

サツマイモ	80g	A	砂糖	大さじ2分の1
カボチャ	30g		みりん	大さじ2分の1
ニンジン	30g		酒	大さじ2分の1
ごま油	大さじ2分の1弱		しょうゆ	大さじ2分の1
いりごま	適量			

作り方

- ① サツマイモは、食べやすい長さの拍子切りにし、水にさらす。
- ② カボチャ、ニンジンは、サツマイモの長さにあわせて拍子切りにする。
- ③ フライパンでごま油を軽く熱し、水気をきった①と②を炒める。
- ④ ③にAの調味料を加え、ふたをして弱火で蒸し焼きにする。
- ⑤ ④の材料に火が通ったらふたをあげ、中火にして水気がなくなるまで炒め煮にする。
- ⑥ 最後に、いりごまをからめる。

【レシピ提供：大洲市保健センター】



ーサツマイモの保存方法ー

サツマイモは、暖かいところで栽培される食材なので、冷蔵庫に入れると低温障害をおこし傷みが早くなります。新聞紙などに包み、冷暗所で保存しましょう。

真冬は、冷暗所が冷蔵庫よりも低温になる可能性があるため、注意が必要です。



深まりゆく秋

～河辺ふれあいフェスタ2014～

爽やかな秋晴れのなか、河辺ふれあいフェスタ2014が開催されました。

当日は、各種バザーや発表会、大道芸人のパフォーマンス、お楽しみ抽選会など、次々と催し物が行われ、終日会場を盛り上げていました。

来場者のみなさんは、河辺の秋を感じながら、楽しい一日を過ごしました。



長浜に冬到来

～肱川あらし発生初日～

ぐっと冷え込んだこの日、長浜の冬の風物詩ともいえる「肱川あらし」が、今季初めて観測されました。肱川あらし実行委員会が主催する「肱川あらし発生初日当てクイズ」には、全国から776通の応募があり、24人が的中されました。

今年は、昨年より13日早く発生し、長い冬の始まりを感じさせました。



肱川に日頃の感謝を込めて

～肱川クリーン活動～

国立大洲青少年交流の家や大洲ライオンズクラブ、大洲高等学校カヌー部など8機関から76人が参加し、大洲城対岸の肱川河川敷においてクリーン活動を実施しました。

この日は、濃い朝霧が立ち込める肌寒い天候でしたが、参加者はうっすらと汗をかきながら、ごみ袋20袋以上のごみを集めました。



2年ぶりの運動会

～第12回 肱川自治運動会～

第12回肱川自治運動会が、肱川中学校グラウンドにおいて、2年ぶりに開催されました。

昨年は雨天のため中止となりましたが、今年は爽やかな秋晴れのもと、肱川地区内の4分館、約800人の選手により熱戦が繰り広げられました。

結果は、予林分館の連覇となりました。選手、役員のみなさん、大変お疲れさまでした。

「大洲市きらめき大使」を委嘱

市では、合併10周年記念事業の一つとして、本市の魅力や良さをPRするために「大洲市きらめき大使」制度を創設しました。今回、宝塚歌劇団の彩風咲奈さんと漫画家の松本零士さんに大使を委嘱することにになり、それぞれの場所で委嘱式が行われました。

10月9日(木)に宝塚歌劇団で行われた彩風さんの委嘱式では、「きらめき大使に任命していただき、とても光栄に思う。大洲市民としての誇りを持ち、多くの人に夢を与えられるように舞台の上で輝き続けたい」と抱負を語られました。

10月18日(土)に新谷小学校で行われた松本さんの委嘱式では、「名誉ある役割をいただき、ありがとうございます。私の本当のふるさととは、新谷だと思っているし、全てが新谷から始まった。これからも、銀河鉄道999のように、私も大洲市とともに走り続けたい」と話されました。

きらめき大使に就任されたお二人には、これから3年間、本市のPRにご協力いただきます。



第2の松本零士先生を目指して

第2回銀河鉄道999イラスト審査会が10月19日(日)、今年も松本零士先生を迎えて、新谷公民館にて開催されました。昨年を大幅に上回る91点の応募作品全てを松本先生本人が審査し、大賞に選ばれた岩井香澄さん(豊茂)は「夢のようで、手の震えが止まらない」と感激していました。

松本先生は総評で「どの絵も希望に満ちた作品で、一枚一枚に心を打たれた。みなさんにありがとうと言いたい」と述べられました。



アジア大会の活躍を愛媛でも

第17回アジア競技大会(仁川大会)に出場し、カヤックシングル競技で銅メダルを獲得した小松正治選手が10月10日(金)、市役所を表敬訪問しました。

小松選手は、「今回銅メダルを獲得することができ、小さい頃の夢に1歩近づいた。これから、リオデジャネイロ・東京オリンピックにつなげたい。また、えひめ国体で優勝を目指すので、応援してもらえるよう今後の大会で良い成績を残したい」と話されました。

現在、県競技力向上対策本部所属の小松選手は、今後大洲高校カヌー一部などを指導していただく予定です。





市内の戦没者や公務殉職者を追悼するため、平成26年度大洲市戦没者・消防および公務殉職者合同追悼式が10月29日(水)、大洲市民会館大ホールで行われました。

開会にあたり清水市長は「戦争が終わりを告げて、69年が経過した。戦後の荒廃から立ち上がり、世界に誇れる経済国に発展した陰には、尊い命を捧げられた戦没者、さらに幾多の災害に強い責任感で職務を全うされた消防殉職者、公務殉職者の尊い犠牲の存在を忘れてはならない。今後も互いに力を合わせ、平和と繁栄を目指し未来を切り拓きます」と式辞を述べました。

平成26年度大洲市戦没者・消防 および公務殉職者合同追悼式



今回の追悼式に、市内各地から約360人の参列があり、戦没者1166柱、消防・公務殉職者14柱の英霊に対し、黙とうや献花などが捧げられました。

遺族を代表して、遺族会大洲支部の矢野郁子さんが「終戦から69年が経過し、戦争の風化が懸念される。戦争の悲惨さを、子や孫に語り継ぐことが私たちの責務だと思っている。今後、私たちのような遺族が、二度と現れないようにしてほしい」とあいさつをされました。

もう一度世界の頂点へ

ロボット競技の全国大会「WRO Japan 2014」で審査員特別賞に輝き、ロシア・ソチで開かれる国際大会への出場を決めた八幡浜工業高校チームの尾神優輝さん(徳森)が10月31日(金)、市役所を表敬訪問しました。

尾神さんは、競技概要やロボットのプログラミングについて清水市長と懇談し、「世界大会で良い結果報告ができるよう頑張ります」と決意を述べられました。

八幡浜工業高校チームは、2011年の国際大会で優勝していて、2度目の世界一が期待されています。



初期消火者に感謝状を贈呈

大洲地区消防において10月22日(水)、藤尾寿さんと西本淳さん(ともに西大洲)に感謝状が贈呈されました。

藤尾さんと西本さんは、10月10日(金)午後8時前に、大洲市田口で発生した建物火災において、自らの危険を顧みず協力して消火器の準備と初期消火を行い、被害を最小限に抑えました。

今回の受賞に対し2人は、「火がついていると思った瞬間、消さなければという一心で行動しました。今回の受賞は、一生に一度あるかないかのことなので、とても光栄に思う」と喜びを語られました。



年末年始の業務カレンダー

※年末の印鑑証明や住民票などの手続きは、12月26日(金)までに済ませてください。なお、12月27日(土)、28日(日)、1月4日(日)は、市民サービスセンターで、住民票・印鑑証明・税の各種証明(戸籍の証明を除く。)の交付を受けられます。

業 務	電 話	担 当	12/26(金)	12/27(土)	12/28(日)	12/29(月)	12/30(火)	12/31(水)	1/1(木)	1/2(金)	1/3(土)	1/4(日)	1/5(月)	
市役所窓口	パスポートの申請・交付	24-2111 市民課		休	休	休	休	休	休	休	休	休		
	住民票・印鑑登録証明書・戸籍などの交付	24-2111 市民課 52-1111 長浜支所		休	休	休	休	休	休	休	休	休		
	転出・転入届	34-2311 肱川支所		休	休	休	休	休	休	休	休	休		
	戸籍届出(婚姻・死亡など)	39-2111 河辺支所		受付のみ	受付のみ	受付のみ	受付のみ	受付のみ	受付のみ	受付のみ	受付のみ	受付のみ		
	会計事務(支払い・収納)	24-1712 会計課		休	休	休	休	休	休	休	休	休		
市民サービスセンター(住民票・各種証明書の発行)	25-7001 市民課				休	休	休	休	休	休				
文化・観光	大洲市立図書館	59-4111 大洲市立図書館			休	休	休	休	休	休	休		休	
	大洲市立図書館長浜分館	52-1121 長浜分館			休	休	休	休	休	休	休		休	
	大洲市立図書館肱川分館	34-2319 肱川分館			休	休	休	休	休	休	休		休	
	大洲市立図書館河辺分館	39-2111 河辺分館		9:30~13:00	休	休	休	休	休	休	休	9:30~13:00	休	
	大洲市立博物館	24-4107 大洲市立博物館				休	休	休	休	休	休		休	
	肱川風の博物館・歌麿館	34-2181 肱川風の博物館				休	休	休	休	休	休			
	大洲城	24-1146 大洲城												
	おおぞ赤煉瓦館	24-1281 おおぞ赤煉瓦館				休	休	休						
	思ひ出倉庫	24-7011 大洲まちの駅あさもや				休	休	休						
	臥龍山荘	24-3759 臥龍山荘												
体育施設	オートキャンプ場	23-2384 大洲家族旅行村オートキャンプ場												
	大洲市総合体育館	24-6255 大洲市総合体育館			9:00~17:15	休	休	休	休	休	休			
	八幡浜・大洲地区運動公園	23-5524 八幡浜・大洲地区運動公園				休	休	休	休	休	休			
	長浜体育館	24-1734 文化スポーツ課		休	休	休	休	休	休	休	休	休		
	その他体育施設	52-1111 長浜支所				休	休	休	休	休	休			
環境・衛生	学校体育施設(屋内運動場)	34-2311 肱川支所				休	休	休	休	休	休			
	学校体育施設(屋外運動場)	39-2111 河辺支所				休	休	休	休	休	休			
	ごみの収集	大洲地区	24-2111 保険環境課			休				休	休	休	休	
		長浜地区	52-1111 長浜支所		休	休			休	休	休	休	休	
肱川地区		34-2311 肱川支所		休	休			休	休	休	休	休		
河辺地区		39-2111 河辺支所			休			休	休	休	休	休		
燃やすごみの持ち込み ※通常業務時間8:30~16:30	26-1615 環境センター			8:30~正午	休			8:30~正午	休	休	休	休		
燃やさないごみの持ち込み ※通常業務時間8:30~16:30	24-7053 不燃物埋立地								休	休	休			
病院	市立大洲病院	24-2151 市立大洲病院		休	休	救急のみ	救急のみ	休	休	休	休	休		
	大洲喜多休日夜間急患センター(内科)	23-1156 大洲喜多休日夜間急患センター	20:00~23:00	20:00~23:00	9:00~18:00	20:00~23:00	9:00~18:00	9:00~18:00	9:00~18:00	9:00~18:00	9:00~18:00	9:00~18:00	20:00~23:00	

□…通常業務 ■…休み □…業務内容に制限あり □…時間制限あり

※年末年始のごみ出しについては、各「ごみ出しカレンダー」をご覧ください。

し尿のくみ取りの申し込みは、地区の担当業者に直接連絡してください。

12月5日(金)までに申し込みがあれば、年内に収集可能です。できるだけ、早めに申し込みをお願いします。

※12月27日(土)から1月4日(日)まで休み

担当地区	業者名	電 話
肱南・西大洲・久米・平野・南久米	(有)上石衛生社	24-2655
徳森(城・野久保・野田・土肥)・菅田・大川・柳沢・肱川・河辺	(有)大洲喜多衛生業共同企業体	26-0333
肱北・喜多(五郎5区・慶雲寺を除く。)・平(市木)	(有)中村衛生社	25-6150
新谷・三善・五郎5区・慶雲寺・八多喜の一部・徳森(中山東・中山西・小鳥越・西松ヶ花)	(有)脇坂衛生	43-1861
上須戒・八多喜(表米津、湯の子の一部)・長浜	(有)青松興業	52-0472

第66回人権週間

平成26年度啓発活動重点目標

「みんなで築こう 人権の世紀」

～考えよう 相手の気持ち 育てよう 思いやりの心～

毎年12月4日から10日までの一週間は、人権週間です。

人権についてのさまざまなスロ―ガンを強調事項として、各種行事を実施します。

人権問題でお困りの人は、近くの法務局または人権擁護委員へご相談ください。相談は無料で、秘密は厳守されます。

【問い合わせ先】

全国共通人権相談ダイヤル
(最寄りの法務局へ接続)

0570(003) 110
女性の人権ホットライン
0570(070) 810
子ども人権110番
0120(007) 110

「人権問題に関する12時間電話相談」開設のお知らせ

【相談内容】

差別待遇、暴行・虐待、いじめ、プライバシー侵害、家庭および近隣関係などの相談
(予約不要・無料・秘密厳守)

【日時】 12月4日(木)
午前9時～午後9時

【電話番号】 (フリーダイヤル)
0120(459) 737

※携帯電話からの相談も可
【相談担当者】

人権擁護委員および法務局職員
【主催】

松山地方法務局
愛媛県人権擁護委員連合会

【大洲市の人権擁護委員】

- 上野 マリエ (大洲)
- 松田 智子 (西大洲)
- 上田 弘 (若宮)
- 楠崎 陽子 (北只)
- 松岡 昇平 (成能)
- 松岡 強 (八多喜)
- 山本 康幸 (喜多山)
- 鎌田 悦生 (長浜町下須戒)
- 矢間 栄津美 (長浜町今坊)
- 浅野 卓磨 (肱川町予子林)
- 吉田 三代子 (肱川町中居谷)
- 長岡 眞理子 (河辺町植松)
- 福見 都志子 (河辺町川崎)

平成26年度大洲市保育所食育コンクールを開催

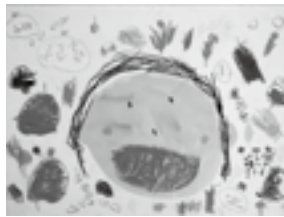
4歳児クラス部門

【金賞】



「わたしのすきなたべもの♡」
山本 衣吹さん
(大洲保育所)

【銀賞】



「たべるの だ～いすき」
田中 希空さん
(新谷保育所)

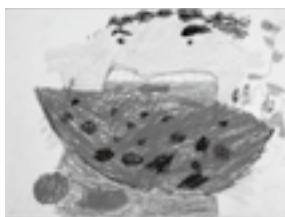
【銅賞】



「おいしいやさいができますように♡」
廣田 彩花さん
(五郎保育園)

5歳児クラス部門

【金賞】



「たべちゃうよ!!」
菊池 尊太さん
(大和保育所)

【銀賞】



「おやさいそだてたよ」
長田 優真さん
(新谷保育所)

【銅賞】



「おべんとう おいしいよ!!」
須内 結子さん
(粟津保育所)

社会福祉課では、食育について楽しく考え、意識の向上を目的とし、昨年度に引き続き、市内の公立・私立保育所に呼びかけ、食育絵画を募集しました。今年度は、4歳児クラス以上の入所児童を対象に、テーマを「食の楽しさ、大切さ」としました。厳正なる審査のうえ、入賞した作品をご紹介します。(応募総数422点)

風の博物館開館20周年記念事業

『上岡美平展』
みへい

愛媛県出身の洋画家・上岡美平は、地方画家として故郷を愛し、27歳の若さで戦死するまで、数多くの作品を生み出し、その生涯を芸術に捧げました。期間中は、大洲市立博物館上田敏館長のギャラリートークも行いますので、ぜひお越しください。

【展示期間】

▽前期 12月28日(日)まで

▽後期 平成27年1月9日(金)から
3月9日(月)まで



風の博物館 ☎342181

【問い合わせ先】

(大洲市肱川町予子林99番地1)

【場所】風の博物館

午後2時開始

▽第2回 平成27年1月18日(日)

▽第1回 12月14日(日)

【市立博物館長ギャラリートーク】

大洲城・臥龍山荘の指定管理者募集

平成27年4月から、大洲城・臥龍山荘の管理などを代行する、指定管理者をそれぞれ募集します。

対象となるのは、募集条件を満たす事業者または団体です。募集にあたっては、期間内に申請書などの必要書類の提出が必要です。

施設の概要や募集条件、公募説明会などの詳細については、担当課または市公式ホームページでご確認ください。

【受付期間】

12月1日(月)から26日(金)まで

【公募説明会】

12月15日(月) 市役所3階会議室

【所在地】

▽大洲城

大洲市大洲903番地

▽臥龍山荘

大洲市大洲411番地2

【申し込み・問い合わせ先】

観光まちづくり課 ☎241717

平成27年度大洲市奨学生募集

市では、有用な人材を育成するため、経済的理由により修学困難な学生または生徒に対して奨学金を貸与します。

希望者は、在籍する学校を通じて願書を教育委員会へ提出してください。

【貸与月額】

▽高等学校・高等専門学校奨学生 18,000円

▽大学奨学生 30,000円

※専門学校・専修学校は対象外

【申込期限】

平成27年1月30日(金)

※この期日は、各学校から学校教育課への提出期限となります。希望者は、各学校の指定日までに申し込みを行ってください。

【問い合わせ先】

学校教育課 ☎24-1733

「我が家のアイドルペット写真展」作品募集

おおず赤煉瓦館では、家族の一員であるペットの写真を募集します。応募作品は、おおず赤煉瓦館にて展示しますので、ぜひご応募ください。

【募集期間】

平成27年1月31日(土)まで (当日消印有効)

【応募内容】

▽ペット写真なら何でも可

▽写真サイズは問いません

▽一人何点でも応募可

【応募方法】

写真の裏にペットの名前・応募者氏名・住所・電話番号・ペット自慢(任意)を記入のうえ、おおず赤煉瓦館までお送りください。

※午前9時～午後5時まで持ち込み可

【作品の返却】

写真の返却希望の人は、切手を貼った返信用封筒を同封するか、展示期間終了から1ヶ月以内に取りに来てください。

【応募・問い合わせ先】

〒795-0012 大洲市大洲60番地

おおず赤煉瓦館 ☎24-1281

平成27年度幼稚園児募集

平成27年度市立幼稚園児募集を次の要領で行います。入園希望者が定員を超えた場合は、抽選により入園を決定します。

【入園資格】※市内に居住する幼児

▽満4歳児

(平成22年4月2日～平成23年

4月1日に生まれた幼児)

▽満5歳児

(平成21年4月2日～平成22年

4月1日に生まれた幼児)

※保育年限は2年または1年

【入園手続き】

入園願書を、12月15日(月)から25

日(木)までに「入園希望の幼稚園」

に提出してください。

※入園願書は、12月1日(月)から各

幼稚園で配布されます。

【保育料(利用者負担額)】

平成27年度から新制度の開始に

伴い、国の定める水準を限度とし

て、市において保護者の所得状況

に応じた保育料を決定します。

保育料のお知らせは、国の予算

編成後になるため、来年3月末に

なる予定です。ご迷惑をおかけし

ますが、ご理解をお願いします。

※参考 平成26年度 園児1人

入園料 1回2500円

保育料 月額5500円

【その他】

新制度の開始に伴い、幼稚園を利用する場合は、入園願書および「1号認定」の申請が必要となりますので、幼稚園を通じて提出をお願いします。

【問い合わせ先】

各市立幼稚園
教育総務課 ☎24-1729

幼稚園名 (市立)	問い合わせ先		募集人員(人)			保育時間
	所在地	電話番号	4歳児	5歳児*	計	
大洲	大洲715番地	24-3565	35	70	105	午前8時 ～ 午後2時
喜多	東大洲85番地1	24-2266	70	70	140	
久米	阿蔵甲579番地1	23-2796	35	35	70	
平野	平野町平地28番地	23-2889	35	35	70	
肱川	肱川町山鳥坂527番地2	34-2761	35	35	70	午前8時 ～ 午後3時
河辺	河辺町植松674番地	39-2808	35	35	70	

※ 5歳児の募集人員は、現在の園児数を含んだ人数です。

平成26年度陸上自衛隊高等工科学校生徒募集案内

応募資格	平成27年4月1日現在、15歳以上17歳未満の男子で中学校卒業者または中等教育学校の前期課程修了者(平成27年3月に中学校卒業または中等教育学校の前期課程修了見込の者を含む。)			
受付期間	推薦	12月5日(金)まで ※学校長の推薦が必要です。		
	一般	平成27年1月9日(金)まで		
試験期日	推薦	平成27年1月10日(土)～12日(月)の間の指定する1日		
	一般	平成27年1月24日(土)		
試験会場	推薦	陸上自衛隊高等工科学校(神奈川県横須賀市御幸浜2-1)		
	一般	大洲市肱南公民館(大洲郵便局隣)		
	推薦	口述試験、筆記試験(作文を含む。)および身体検査		
試験科目	一般	科目	形式	程度
		国語	択一式 (マークシート)	中学校卒業程度
		社会		
		数学		
		理科		
		英語		
作文	500字程度			

高等工科学校とは

中学校卒業予定者などを採用し、将来陸上自衛隊において、高機能化・システム化された装備品を駆使・運用し、国際社会でも自信をもって対応できる自衛官となる者を養成する学校です。

【申し込み・問い合わせ先】

〒795-0012 大洲市大洲678-1 自衛隊愛媛地方協力本部 大洲地域事務所 ☎24-4123
http://www.mod.go.jp/gsdf/jieikanbosyu/

平成27年度保育所児童募集

「子ども・子育て支援新制度」が平成27年4月からスタートします。

【申込受付期間】

12月1日(月)～15日(月)

各保育所または社会福祉課子育て支援室

【保育所入所の条件（抜粋）】

▽会社員、パート、自営業などで働いている。

▽妊娠、出産、病気、けが、または心身に障がいがある。

▽病人を看護している。 など

【必要書類】

入所申込書のほか、保護者の状況に応じて、次のような書類が必要です。

▽勤務（内職）証明書

▽自営業（農業・漁業）従事申出書

▽市町村民税課税証明書（平成26年度分）平成26年1月2日以降

に大洲市に転入された人のみ など

【面接について】

左の表のとおり、児童同伴による面接調査を行います。入所を希望する保育所で面接を受けてください。都合が悪い場合は、社会福

祉課子育て支援室までご連絡ください。

【主な変更点】

▽新制度の開始に合わせて、支給認定申請が必要になり、入所申し込みと同時にを行う予定です。

▽支給認定書と入所承諾書は、2月下旬ごろ、各家庭に送付する予定です。

▽保育時間は、保護者の就労時間などに応じ、保育標準時間（最長11時間）か保育短時間（最長8時間）になります。

▽保育料は、児童の年齢や各家庭の課税状況、保育時間などによ

(面接は、いずれも平成27年1月)

入所募集保育所				面接日時		
保育所名	定員(人)	所在地	電話番号	日	曜日	時間
※◎大洲保育所	80	大洲810番地1	24-2919	9	金	午後1時30分～3時30分
※喜多保育所	90	中村462番地第2	24-2749	13	火	午後1時30分～2時30分
菅田保育所	110	菅田町菅田甲1806番地第2	25-5163	14	水	午前10時30分～正午
※新谷保育所	120	新谷町甲259番地第1	25-0600	27	火	午後1時30分～3時30分
粟津保育所	60	八多喜町甲1253番地	26-0220	6	火	午前9時30分～10時30分
三善保育所	53	春賀甲1182番地	26-0162	6	火	午前11時～正午
南久米保育所	30	北只411番地	24-3754	19	月	午前9時30分～10時30分
※大成保育所	30	森山甲729番地1	27-0706	7	水	午前9時45分～10時45分
※肱南保育所	60	柚木340番地第21	24-3104	19	月	午前11時～正午
◎肱北保育所	90	東大洲85番地第1	24-3188	16	金	午後1時30分～3時30分
徳森保育所	120	徳森2632番地第32	25-4020	20	火	
長浜保育所	60	長浜甲466番地	52-0453	26	月	午前11時～正午
白滝保育所	50	白滝甲192番地1	54-0203	26	月	午前10時～10時30分
※◎大和保育所	60	長浜町下須戒8番地2	59-3755	23	金	午前10時30分～正午
※肱川保育所	45	肱川町宇和川165番地	34-3393	7	水	午前11時～正午
※◎(福)大洲乳児保育所	60	田口甲2530番地1	24-4418	21	水	午後1時30分～2時30分
※(福)五郎保育園	60	五郎甲45番地1	23-4478	28	水	

※…乳児（0歳児）受け入れ ◎…時間延長 (福)…社会福祉法人(私立)

り異なります。

▽平成26年度から引き続き入所する児童と、保育所の変更を希望する児童も、入所申込書の提出が必要です。

【その他】

保育料は、口座振替となります。入所決定後、口座振替依頼書を金融機関へ提出していただくこととなります。

【問い合わせ先】

各保育所
社会福祉課子育て支援室
☎24 5718

「臨時福祉給付金」および「子育て世帯臨時特例給付金」の申請について

市では、「臨時福祉給付金」と「子育て世帯臨時特例給付金」の申請を受け付けています。支給対象者で、申請がまだの人は、期限内に申請をお願いします。

【申請期限】

▽臨時福祉給付金

平成27年1月5日(月)まで

▽子育て世帯臨時特例給付金

12月2日(火)まで

【問い合わせ先】

社会福祉課 ☎24 1715

個別相談会のご案内

社会保険労務士により「年金相談、就業継続・再就業における雇用保険からの給付」など、無料相談会を開催します。何でもお気軽にご相談ください。

【日時】

12月8日(月)、22日(月)、平成27年1月19日(月)、26日(月)、2月9日(月)
午前10時～正午、午後1時～3時
(予約制)

【場所】(公社) 大洲喜多法人会

(大洲市中村字長畑210・39
尾張屋ビル2階)

年末年始における火災予防 消防署からのお知らせ

年末年始は、何かと慌ただしくなります。季節柄、火を使用する機会も多くなり、火に対する注意がおろそかになりがちです。

火災は「ちょっとした不注意」

から発生するため、みなさん一人ひとりが次のことに注意して、火災を起こさないようにしましょう。

屋内での火の取り扱いについて

▽ストーブの上で洗濯物を干さない。
▽ストーブはカーテンなどの燃えやすい物の近くで使用しない。

【定員】 1日8人(相談各30分)

【対象者】 55歳以上の男女

【申し込み・問い合わせ先】

一般社団法人愛媛県法人会連合会
生涯現役社会実現環境整備事業
担当：相原、竹田

☎089(933)5596

FAX089(947)4251

E-mail: r-55ml@csc-ehime.jp

<http://csc-ehime.jp/ehimeho/R55.pdf>

R55.pdf

※ホームページから申し込み書をダウンロードしてください。

▽ストーブに火をつけたまま動かしたり給油したりしない。

▽コンロを使用する場合は、その場を離れない。

屋外での火の取り扱いについて

▽たき火や屋外で火を使う場合は、水バケツなど消火の準備をし、火が完全に消えるまでその場から離れない。

▽空気が乾燥している日や、風の強い日にたき火をしない。

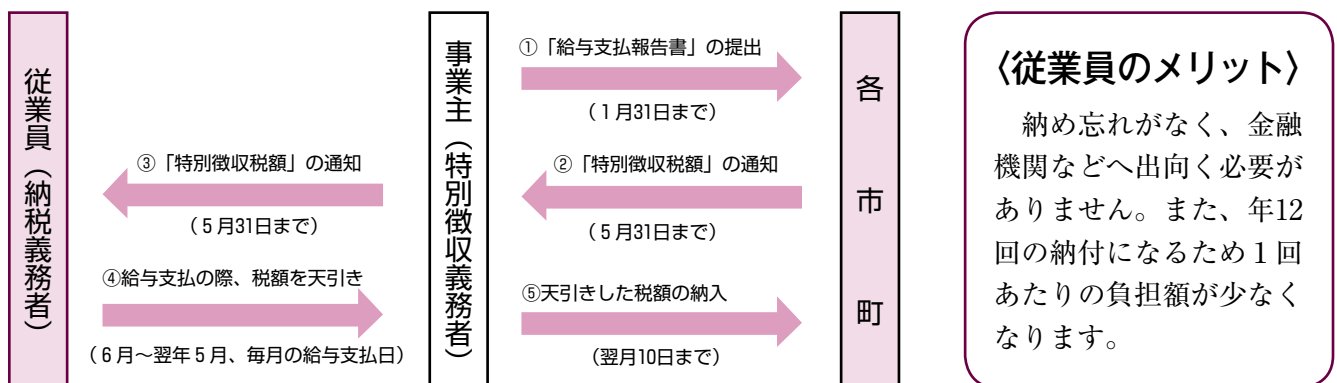
平成27年度より個人住民税(市・県民税)の特別徴収を完全実施します

従業員の所得税を源泉徴収している事業主は、原則として個人住民税についても給与から天引き(特別徴収)し、納入する義務があります。県内の全市町では、納税者における税負担の公平性確保と法令順守の観点から、平成27年度より個人住民税の特別徴収を一斉に完全実施します。

(※地方税法第321条の4および大洲市税条例)

詳細については、市公式ホームページまたは下記までお問い合わせください。

【特別徴収による納税の流れ】



【問い合わせ先】 税務課市民税係 ☎24-1711

http://www.city.ozu.ehime.jp/life/news/detail_3988.html

大洲市における人事行政の運営などの状況

大洲市における人事行政の運営などの状況を、次のとおりお知らせします。

1 職員の任免および職員数の状況

(4) 部門別職員数の状況と主な増減理由 (H26.4.1現在)

		職員数 (人)		対前年度 増減数	主な増減理由
		平成25年度	平成26年度		
一般行政部門	議会	4	4		
	総務	91	88	△ 3	組織・機構の見直しなどによる減
	税務	25	25		
	民生	164	160	△ 4	欠員不補充
	衛生	27	25	△ 2	欠員不補充
	労働				
	農水	38	37	△ 1	欠員不補充
	商工	9	11	2	組織・機構の見直しによる増
	土木	53	50	△ 3	業務の見直しによる減
	小計	411	400	△11	
政特部別門行	教育	85	87	2	組織・機構の見直しなどによる増
	小計	85	87	2	
会公営計企業門等	病院	191	185	△ 6	欠員不補充
	水道	14	14		
	下水道	6	6		
	その他	32	31	△ 1	欠員不補充
小計	243	236	△ 7		
合計	739	723	△16		

※職員数は、一般職に属する職員数であり、地方公務員の身分を保有する休職者・派遣職員などを含み、臨時または非常勤職員を除いています。

2 職員の給与の状況

(1) 人件費の状況 (普通会計決算) (平成25年度)

住民基本台帳人口 (H26.3.31)	歳出額 A	実質収支	人件費 B	人件費率 B/A	(参考) 平成24年度人件費率
46,672人	236億1,888万円	13億6,892万円	42億435万円	17.8%	17.2%

※人件費は、特別職に支給される給料、報酬などを除きます。

(2) 職員の平均給料月額、平均給与月額および平均年齢の状況 (H26.4.1現在)

区分	一般行政職			技能労務職		
	平均給料月額	平均給与月額	平均年齢	平均給料月額	平均給与月額	平均年齢
大洲市	325,625円	382,270円	44.3歳	288,278円	307,744円	52.0歳
国	335,000円	408,472円	43.5歳	287,992円	326,611円	50.1歳

(1) 職員の採用・退職などの状況 (H25.4.2~H26.4.1) (人)

職 種	退 職				採用
	定年退職	勸奨退職	その他	計	
事務職	3	2	2	7	5
技 師	3	1	2	6	2
保育所保育士 施設保育士・指導員など	4	1		5	2
栄養士	1			1	
保健師・助産師	1		1	2	1
司書・学芸員					1
教育公務員					
技能労務職	1	1		2	
医 師			1	1	1
看護師		3	9	12	6
医療技術職	2		2	4	4
計	15	8	17	40	22

(2) 職層別構成 (H26.4.1現在)

職 種	職員数 (人)
事務職	345
技 師	33
保育所保育士 施設保育士・指導員など	63
施設保育士・指導員など	19
栄養士	8
保健師・助産師	24
司書・学芸員	5
教育公務員	20
技能労務職	39
医 師	12
看護師	125
医療技術職	30
計	723

(3) 昇任・昇格および降任の状況 (H25.4.2~H26.4.1)

職 名	昇任・昇格人数(人)
部 長	
副 部 長	1
課 長	7
主 幹	1
課 長 補 佐	11
主 任 専 門 員	
専 門 員	21
係 長	23
総 括 主 査 等	
主 査	20
主 事 等	13
計	97

3 職員の勤務時間その他の勤務条件の状況

(1) 一般職員の勤務時間の状況 (H26.4.1現在)

1週間の正規の勤務時間	1日の正規の勤務時間	始業	終業	休憩時間	週休日
38時間45分	7時間45分	8:30	17:15	60分	土・日曜日

(注) 勤務所によっては、始業・終業・週休日異なる場合があります。

(2) 主な特別休暇など

種類	休暇の概要、取得の要件など
有給休暇	年次有給休暇 1年につき20日 (前年の繰り越し日数の上限20日のため、最高40日)
	病欠休暇 負傷または疾病のため、医師の診断により療養する必要がある場合
	特別休暇 主な休暇 公民権の行使、産前休暇、産後休暇、忌引、結婚休暇、夏期休暇、短期介護休暇など
無給休暇	介護休暇 負傷、疾病または老齢により、2週間以上にわたり日常生活を営むのに支障がある者の介護をする場合

(3) 一般職員の年次有給休暇の取得状況

総付与日数 A	総取得日数 B	全対象職員数 C	平均取得日数 B/C	消化率 B/A
13,721 日	3,134 日	346 人	9.1 日	22.8 %

(注) 対象職員数は、教育委員会・病院などに勤務する職員を除いています。

(4) 育児休業および部分休業の取得者数 (人)

育児休業取得者数	部分休業取得者数
15	9
23	5

(注) 上段は、平成25年度に新たに育児休業を取得した者
下段は、平成24年度から平成25年度にかけて引き続けている者の数

4 職員の分限・懲戒処分の状況

(1) 分限処分者数 (人)

処 分 事 由	処分の種類				
	降任	免職	休職	降給	失職
心身の故障の場合 地公法第28条第1項第2号 第2項第1号			3		

(2) 懲戒処分者数 (人)

処 分 事 由	処分の種類			
	戒告	減給	停職	免職
職務を怠った場合 地公法第29条第1項第2号		1		
非行のあった場合 地公法第29条第1項第3号	1		1	

(3) 特別職の報酬などの状況 (H26.4.1現在)

区 分		給料、報酬などの月額
給料	市長	827,500円 (5%減額後)
	副市長	676,000円
報酬	議長	447,000円
	副議長	370,000円
	議員	344,000円
期末手当	市長	2.95月分 (25年度支給割合)
	副市長	
退職手当	市長	(算定方式) (支給時期) 給料月額 × 在職月数 × 100分の46 任期毎に支給
	副市長	給料月額 × 在職月数 × 100分の27 任期毎に支給

(4) 職員手当の状況

区分	内 容	国の制度との異同	国の制度と異なる内容
扶養手当	配偶者 13,000円、扶養親族 6,500円、配偶者のない職員の扶養親族1人目 11,000円。一定の年齢の扶養親族1人につき5,000円を加算	同	
住居手当	借家居住者…家賃と12,000円の差額が11,000円に達するまでその差額を支給(支給限度額27,000円) 持家居住者…2,500円 ※持家居住者の手当についてはH27.4.1以降廃止する。	異	持家居住者について、2,500円を支給(国は不支給)
通勤手当	通勤距離片道 2 km以上 交通機関利用…普通運賃相当額 交通用具利用 2 km以上 …… 2,000円 5 km以上 …… 4,100円 10km以上 …… 6,500円 15km以上 …… 8,900円 20km以上 …… 11,300円 25km以上 …… 13,700円 ～ 24,500円	同	
期末手当 勤勉手当	支給割合 (25年度) 期末手当 勤勉手当 2.6月分 1.35月分 役職加算 5～15% 1人当たりの平均支給額 (25年度) 1,330千円	異	役職加算 5～20% 管理職加算 10～25%

(2) 公務災害・通勤災害の認定状況

公務災害	0件
通勤災害	0件

(3) 福利厚生制度に係る負担

共済組合への負担金
 愛媛県市町村職員共済組合 ……887,018千円
 公立学校共済組合 ……26,963千円
 愛媛県市町村職員互助会への負担金
 ……5,233千円

8 勤務条件に関する措置の要求の状況

(1) 制度の概要

地方公務員法第8条第2項第1号および大洲市職員の勤務条件に関する措置の要求に関する規則に基づき、職員の給与、勤務時間その他勤務条件に関する要求を審査、判定し、必要な措置を執る。

(2) 種別、件数について……該当なし

9 不利益処分に関する不服申立ての状況

(1) 制度の概要

地方公務員法第8条第2項第2号および大洲市職員の不利益処分に関する審査に関する規則に基づき、職員に対する不利益な処分について不服申立てに対する裁決または決定をする。

(2) 種別、件数について……該当なし

10 職員からの苦情の処理の状況

(1) 制度の概要

地方公務員法第8条第2項第3号に基づき、職員からの勤務条件その他人事管理に関する苦情の申し出および相談に対し助言などを行うほか、関係当事者に対し、公平委員会の指揮監督のもとに、指導、あっせんその他の必要な措置を行う。

(2) 種別、件数について……該当なし

5 職員のサービスの状況

(1) 服務規律の順守に関する取り組みの状況

通達の発出や各種研修を実施し、職員の服務規律の順守に努めている。

(2) 病気休暇の取得状況 (人)

取得者数	期 間		
	1か月未満	1か月以上	2か月以上
35	29	1	5

6 職員の研修および勤務成績の評定の状況

(1) 研修の(実施)状況

研修区分	研修種別	研修内容など	研修期間(日)	受講者(人)	
自主研修	新規採用職員研修		2	19	
	階層別研修	部課長級研修	1	52	
		係長級研修	1	85	
	人権同和教育研修		-	全職員	
	職場検討会		-	全職員	
	人事評価制度研修		1	480	
	メンタルヘルス研修		1	421	
	保育士等研修		1	199	
委託研修	人材育成研修	救命救急・接遇研修など	1~2	177	
	自治大学校		65	1	
	市町村職員中央研修所		5~9	5	
	愛媛県研修所	市町課長研修		2	5
		市町中堅職員研修		4	10
		市町係長研修		4	10
		専門研修		2~3	17
その他	防災対策研修など		1~16	10	

(2) 勤務成績の評定の状況

所属長による部下職員の勤務実績の評定を年1回行い、昇任、昇格、配置換えなどに活用している。

7 職員の福祉および利益の保護状況

(1) 健康診断受診者数 (人)

定期健康診断受診者	344
人間ドック受診者	377

犬・猫の飼育について

犬や猫を飼育されている人は、飼い主の責任で、不妊・去勢手術を受けてください。「増えたから」「飼えなくなったから」という理由で、安易に捨てることは絶対に許されないことです。無残な死を迎えたり、野良犬、野良猫となつてみんなに迷惑をかけることになります。このような不幸な犬、猫をつくらないためにも、手術は最良の方法です。

愛犬、愛猫もいつかは死亡します。最後まで責任を持って飼うことは、私たちに楽しい生活を与えてくれた動物への恩返しです。

犬の登録と狂犬病予防注射を受けましょう

飼い主の義務として、生涯1回の登録と毎年1回の予防注射を必ず受けてください。なお、登録した犬が死亡したり、所有者などの変更がある場合は、市役所に届け出をする必要があります。

飼い主は、飼い犬を他人に害を加えない方法で係留しておかなければなりません。放し飼いはやめて、子犬のときからつないで飼うようにしましょう。犬を放すと、よその家の庭や畑を荒らしたり、人にかみついたりして、多くの人に迷惑をかけます。そのほかにも、

犬が交通事故にあつたり、病気がうつされることもあります。

散歩の時には、必ず引き綱につないで連れて行きましょう。散歩中のふんの後始末は、飼い主の責任でお願ひします。ビニール袋などを必ず携帯し、その場に残さないようにしましょう。

他人に迷惑をかけないよう「しつけ」と「心配り」が必要です。

猫の室内飼いのすすめ

猫を飼育するには、十分な餌があり、安全でストレスが発散できる環境があれば、あまり広い場所を必要としません。家の中に、猫が上下運動の出来るタワーやタンクスなど、安心して遊べる場所を確保し、猫としっかり信頼を深めましょう。

交通事故や伝染病から猫を守り、ふんや足跡などで近所とトラブルにならないためにも、子猫のうちから室内で飼うことをおすすめします。

【問い合わせ先】

保険環境課生活衛生係

長浜支所 ☎24-1713
 肱川支所 ☎34-2331
 河辺支所 ☎39-2113

6次産業化を推進します

市では、農林漁業者の所得向上や地域の雇用確保を目指し、農林漁業者による生産と加工・販売を一体的に行う、6次産業化の取り組みを推進します。

自ら生産した農林水産物の加工に取り組みたい、現在販売している商品の販路を拡大したいなど、6次産業化に興味や関心、やる気のある人や事業者などの相談窓口となり、一緒になって考えながら応援していきます。

事業実施にあたっては、愛媛6次産業化サポートセンターに配置されている、6次産業化プランナーなどによるアドバイスも受けられます。お気軽にご相談ください。



【問い合わせ先】

農林水産課 6次産業化担当
 ☎24-1727

国民年金の任意加入制度について

国民年金は、20歳から60歳になるまで40年間加入しなければなりません。その間、国民年金保険料の納め忘れなどにより、保険料納付済み期間が40年に満たない場合は、将来受け取る年金額が減額されます。また、納付済みもしくは免除期間などが25年を満たさない場合は、全くもらえません。

このような場合に、申し出により、60歳から65歳の間国民年金に加入（任意加入）して保険料を納めることで、65歳から受け取る年金額を増やす、または受給資格期間を満たすことができます。

なお、昭和40年4月1日以前に生まれた人で、受給資格期間が25年に満たない場合のみ、70歳になるまで任意加入することができます。

詳しくは、下記までお問い合わせください。

【問い合わせ先】

市民課市民係 ☎24-1710 長浜支所 ☎52-1113
 肱川支所 ☎34-2331 河辺支所 ☎39-2113

地デジ難視対策の各種支援が終了します

国が実施している地デジ難視対策のための各種支援制度は、平成27年3月末をもって終了します。期限までに地デジ対策工事を完了するためには、遅くとも本年12月中の申し込みが必要です。早めの申し込みをお願いします。

【問い合わせ先】

総務省地デジコールセンター
☎0570(07)0101
http://www.soumu.go.jp/main_sosiki/joho_tsusin/dtv/contact.html

「えひめ国体」大洲市実行委員会ホームページ開設

第72回国民体育大会大洲市実行委員会では、2017年に開催さ

れる「えひめ国体」に関するホームページを開設しました。

ホームページでは、大洲市開催競技の紹介や実行委員会の各種会議の開催状況、観光情報の発信など、多様な情報を発信しています。また、愛媛県が開設しています「えひめ国体」のホームページや県内各自治体のホームページへのリンクを設け、「えひめ国体」に関する情報が入手しやすくなっています。

<http://www.ehimekokutai-ozu.jp/>

最低賃金改正のお知らせ

愛媛県労働局では、県内すべての労働者に適用される「愛媛県最低賃金」を改正し、10月12日(日)から施行しています。

これにより、10月12日以降分として労働者に支払う賃金は、1時

間680円以上としなければなりません。

【問い合わせ先】

愛媛労働局賃金室
☎089(935)5205
八幡浜労働基準監督署
☎0894(22)1750

平成26年工業統計調査を実施します

工業統計調査は、国内における工業の実態を明らかにすることを目的としています。従業員4人以上の全ての製造事業所を対象に、12月31日時点で実施します。

調査結果は、中小企業施策や地域振興などの基礎資料として活用されます。

記入された内容が、統計作成の目的以外(税の資料など)に使用されることは、絶対ありません。みなさんのご協力を、よろしく

お願いします。

【問い合わせ先】

情報管理課情報統計係
☎242111(内線375)



工業統計キャラクター
コウちゃん

記帳・帳簿などの保存制度の対象者が拡大されています

事業所得などを有する個人の白色申告者に対する記帳・帳簿などの保存制度について、1月から対象者が拡大されています。詳しくは、国税庁のホームページをご覧ください。

【対象者】

事業所得、不動産所得または山林所得のある全ての人

【問い合わせ先】

大洲税務署 ☎243115

無料法律相談

時 12月18日(木)
午後2時～4時30分
場 大洲商工会館 ※要電話予約
問 大洲商工会議所 ☎24-4111

年金出張相談 ※要電話予約

大洲地域
時 12月4日(木)・16日(火)・24日(水)
午前10時～午後3時30分
場 大洲市総合福祉センター

長浜地域

時 12月11日(木)
午前10時～午後3時30分
場 長浜町商工会
問 松山西年金事務所
☎089(925)5105

人権相談

大洲地域
時 12月8日(月) 午前10時～正午
場 人権啓発課 (旧図書館2階)
時 12月15日(月) 午前10時～正午
場 南久米公民館

肱川地域

時 12月15日(月) 午前10時～正午
場 肱川公民館
問 急ぐ時は法務局大洲支局
☎0570(003)110
市役所人権啓発課
☎24-1746

行政相談(総務省)

大洲地域
時 12月19日(金) 午前9時～正午
場 市役所3階会議室
問 市役所総務課行政係
☎24-1724

長浜地域

時 12月19日(金) 午後1時～4時
場 長浜体育館1階会議室
問 長浜支所 ☎52-1111

肱川地域

時 12月5日(金)
午後1時30分～4時30分
場 肱川公民館2階青年室
問 肱川支所 ☎34-2320

河辺地域

時 12月10日(水) 午前10時～正午
場 河辺老人福祉センター
問 河辺支所 ☎39-2112

不動産無料相談

時 12月15日(月)
午前10時～午後4時
場 宅建協会大洲地区連絡協議会
問 ビアスプランニング(株)
☎25-1747

図書館

《子どもとともに 本をひらこう 未来のページ》

(大洲市子ども読書活動推進計画キャッチフレーズ)

大洲市立図書館 ☎ 59-4111
 長浜分館 ☎ 52-1121
 肱川分館 ☎ 34-2319
 河辺分館 ☎ 39-2111

日	月	火	水	木	金	土
	1	2	3	4	5	6
7	8	9	10	11	12	13
14	15	16	17	18	19	20
21	22	23	24	25	26	27
28	29	30	31			

■=12月の休館日

〈開館時間 午前9時30分～午後6時〉
※30日は館内図書整理日のため休館します。

オススメ新着図書



自分の思いを短文で発信する。たったそれだけのシンプルなサービスが多くの人に愛され、社会を動かすようになったのはなぜか？共同創業者のビズ・ストーンが、ツイッターの誕生秘話や裏話をユーモアたっぷりにつづる。

ツイッターで学んだいちばん大切なこと
ビズ・ストーン著、石垣 賀子訳 出版：早川書房



前代未聞の名探偵、登場！春夏秋冬、そしてまた春。雨女探偵・揺木茶々子が出会う5つの事件。注目の若手作家・森川智喜が贈る連作探偵小説。『エソラ』『小説現代』掲載に書き下ろしを加えて単行本化。

なぜなら雨が降ったから
森川 智喜著 出版：講談社



たくさんの人がいる街に住んでいるレミと、大自然の中で暮らしているソラ。毎日楽しく過ごしているけれど、たったひとつだけ、つまらないな、と思っていることがあって…。おなじ日に生まれた、ふたりの女の子のおはなし。

レミとソラ (絵本)
細井 五月作・絵 出版：教育画劇

(本文紹介TRCマークより)

※このほかにもたくさんの本が入っています。(随時配架しています。) 図書館のホームページで図書の検索ができます。

(<http://library.city.ozu.ehime.jp/>)

クリスマスおはなし会

大洲市立図書館では、今年も図書館職員によるクリスマスおはなし会を開催します。絵本の読み聞かせや、紙芝居、手遊びなど、楽しいおはなしをたくさん用意しています。申し込みは必要ありませんので、気軽にお越しください。サンタさんも来るかもしれませんよ。

【日 時】 12月23日(火) 午後2時30分～3時15分
【場 所】 大洲市立図書館 1階 コミュニティホール
【対 象】 幼児～小学校低学年



12月展示

一般：『HOTひと息～温かい飲み物&食べ物～』
外に出ると吐く息も白く、冬の訪れを肌で感じる季節となりました。そんな寒い冬には、体がポカポカと温まるものが欲しくありませんか。図書館では、鍋料理やホットドリンクなどのレシピ本の展示と貸し出しを行います。心も体も温まる冬を過ごしませんか。

児童：『ぼかぼかおふろ』
冬至は二十四節気のひとつで、毎年12月22日ごろ、1年のなかで昼の明るい時間が一番みじかい日です。この日に、ユズを入れたおふろに入ると、1年間かぜをひかないという言い伝えがあります。そんな冬至の行事にちなんで、図書館では「おふろ」や「おんせん」をテーマにした児童書と絵本の展示、貸し出しを行います。心がぼかぼかあたたまるようなおはなしをたくさん用意しています。

小児在宅当番医

7日(日)	みかんこどもクリニック※	(八幡浜市)	☎0894(20)8800
14日(日)	亀井小児科	(東大洲)	☎0893(24)3757
21日(日)	八幡浜急患センター※	(八幡浜市)	☎0894(24)1199
23日(火)	おおむら小児科	(内子町)	☎0893(44)7117
28日(日)	守口小児科※	(八幡浜市)	☎0894(24)7770
29日(月)	大洲ななほしクリニック	(東若宮)	☎0893(25)7710
30日(火)	山下小児科	(西予市)	☎0894(62)6801
31日(水)	ごとう小児科	(東大洲)	☎0893(23)0510

(診療時間：午前9時～午後5時 ※は午後6時まで)

保健センター

大洲市保健センター ☎23-0310 (大洲地域)
 長浜保健センター ☎52-3055 (長浜地域)
 肱川保健センター ☎34-2340 (肱川地域)
 河辺保健センター ☎39-2113 (河辺地域)

12月の各種検診（健診）

■乳幼児関係

実施日	受付時間	場所	対象者	持参品
2日(火)	午後1時～ 1時30分	大洲市 保健センター	4か月児健診 (26年7月生)	母子手帳・アンケート・ バスタオル
10日(水)			10か月児育児相談 (26年2月生)	
9日(火)			1歳6か月児健診 (25年5月生)	母子手帳・アンケート・ 歯ブラシ・タオル類
16日(火)			3歳児健診 (23年11月生)	

— 予防接種はお済みですか —

～小学校入学前に母子健康手帳を確認しましょう～

生後90か月（7歳半）までに接種しておくことが望ましい予防接種は、次のとおりです。接種年齢以降は任意接種となり、自己負担で受けるようになります。母子健康手帳、予防接種券、予診票を持参のうえ、指定医療機関で早めに接種を済ませましょう。（要予約）

予防接種	接種回数	接種年齢	接種方法
四種混合 1期 （百日咳 ジフテリア 破傷風 急性灰白髄炎 （ポリオ）） ※1 不活化ポリオワクチン、 三種混合ワクチン1期	初回 3回 追加 1回	生後90か月（7歳半）に至るまで	個別接種
MRワクチン （麻しん・風しん）	1期 1回 2期 1回	1期：生後12か月から生後24か月に至るまで 2期：就学前の1年間 平成27年3月31日(火)まで	
日本脳炎 1期	初回 2回 追加 1回	生後90か月（7歳半）に至るまで	
BCG	1回	生後12か月に至るまで （標準接種年齢：生後5か月から8か月に達するまで）	
Hibワクチン （ヒブワクチン）	初回 3回 追加 1回	生後2か月以上生後60か月に至るまで ※2	
小児の肺炎球菌 ワクチン	初回 3回 追加 1回	生後2か月以上生後60か月に至るまで ※2	

※1 不活化ポリオワクチン、三種混合ワクチンを接種されている人は、同ワクチンを指定回数接種する必要があります（生後90か月に至るまで）。

※2 生後7か月以上で接種開始の場合は、接種回数が異なります。

曜日	昼間帯【8:30~17:30】	夜間帯【17:30~翌8:30】
月・火	市立大洲病院 (西大洲) ☎24-2151	
水	加戸病院 (内子町) ☎44-5500	
木	大洲記念病院 (徳森) ☎25-2022	市立八幡浜総合病院 (八幡浜市) ☎0894(22)3211
金～日	大洲中央病院 (東大洲) ☎24-4551	

曜日によって救急当番病院は変わります。昼間・夜間の救急などのご相談は、その日の救急当番病院にご連絡ください。

大洲喜多休日夜間急患センター

【場所】大洲市東大洲
 【電話】0893(23)1156
 【診療科目】内科
 【診療時間】平日・土曜 午後8時～11時
 日曜・祝日 午前9時～午後6時

※休日や夜間に急に具合が悪くなった人の診察を行います。一般の夜間診療所ではありません。

心と体の健康ガイド

(曜日指定の相談は、祝日・年末年始を除きます。)

▽子育て相談

《家庭児童相談》

時 月～金 午前8時30分～午後5時15分

場 社会福祉課子育て支援室

問 ☎24-2111 (内線185・188)

《家庭教育・子育て相談》

時 月・火・木・金曜日の午前9時～午後4時

場 喜多小学校内 (大洲子育てサポートそよ風)

問 ☎24-4580

▽ふれあいスクール相談

【不登校・ひきこもりなど】

時 月～木 午前8時30分～午後5時

場 国立大洲青少年交流の家〔自然環境館3階〕

問 ☎24-1414

▽青少年相談室

時 月～金 午前8時30分～午後5時15分

場 大洲市民会館内青少年センター

問 ☎24-7830

▽物忘れ相談

時 12月24日(水) 午後1時30分～2時30分

場 総合福祉センター1階応接室 ※要電話予約

問 高齢福祉課内地域包括支援センター

☎24-2111 (内線169・176)

家族のみ相談も可能

▽心配ごと相談

大洲地域

時 一般相談 毎週月・水曜日

法律相談

弁護士 ※要電話予約 (社会福祉協議会窓口)

毎月第1・3火曜日

司法書士など

毎月第2・4・5火曜日・毎週木曜日

介護相談 毎週金曜日

午前10時～正午・午後1時～4時

※法律相談(弁護士)は午前10時～正午

場 総合福祉センター

問 総合福祉センター1階

社会福祉協議会窓口 ☎23-0313

(相談室直通) ☎23-5629

長浜地域

時 12月19日(金) 午後1時～4時

場 長浜体育館1階会議室

問 大洲市社協長浜支所 ☎52-1194

肱川地域

時 12月5日(金) 午後1時30分～4時30分

場 肱川公民館2階青年室

問 大洲市社協肱川支所 ☎34-2312


河辺地域

時 12月10日(水) 午前9時～正午

場 河辺老人福祉センター

問 大洲市社協河辺支所 ☎39-2510

一般歯科・矯正歯科・小児歯科

ハロー歯科クリニック 

診療時間	月	火	水	木	金	土日	祝
午前 10:00～13:00	●	▲	●	休診	●	●	休診
午後 14:30～20:00	●	▲	●	休診	●	18:00	休診

土・日も診察しております。
火曜日は訪問診療のため、一般外来は休診

大洲市東大洲1649-1 ☎0893-25-1184

村上勝也法律事務所 

借金、夫婦・男女問題、交通事故、相続などご相談下さい。

◆相談料(1時間ごと) ※土日・平日夕方のご相談は応相談
 個人的なご相談 5,000円 事業者のご相談 10,000円
 弁護士費用の分割払い、毎月0円継続契約もあります。

まずはお電話下さい。☎0893-57-6266
 大洲市中村231愛媛舗道ビル2階 <http://www.murakami-law.net>

おおずの元気

がんばるひと



木林森夢倶楽部

会長 城戸 哲雄 さん



木林森夢倶楽部は、柳沢地区の過疎・高齢化が進む現状をなんとかしようと、地元有志で雲海まつりを始めたことがきっかけで、平成5年に結成されました。そのころには、雲海を見る場所が整備されておらず、道路から見なければなりませんでした。そのため、平成8年から自分たちで、雲海展望公園の建設整備を進めました。平成10年には、うるおいの里づくり事業の補助金を活用し、平成14年に公園を完成させることができました。また、月に1度は会員10人が集まり、地域をより良くするための意見交換を行っています。昨年4月6日には、新規イベントである「ししまつり」を開催し、多くの人に楽しんでもらいました。

最近、雲海を見るために県内外から多くの人々が訪れ、柳沢の知名度が上がってきていると感じています。雲海が見られる前夜には、霧ににじむ市内の幻想的な夜景を見ることができますし、雲海が発生すれば肱川あらしも見ることができます。これからは、柳沢だけでなく市内のほかの観光スポットにつなげられる、効果的な観光ルートの案内ができるようにも考えています。

今後の計画として、新しく囲炉裏のある建物を建設し、昔なつかしい雰囲気でお迎えしたいと思っています。

これからも「やれる事を、やれる時に、やれる者がやる」をモットーに、今まで以上に多くの観光客に来てもらえるように頑張りたいと思います。

編集後記

大洲市きらめき大使の取材で、宝塚歌劇団に取材に行きました。宝塚に行くのは、中学校の修学旅行以来32年ぶり2度目でした。

当日は、休演日だったにも関わらず、練習に来るタカラジェンヌを一目見ようと、多くのファンが「入り待ち」をしているのに驚きました。

信号待ちで宝塚音楽学校生徒の上下関係の厳しさを見かけ、自分は宝塚の生徒だったことはありませんが、学生時代を思い出し懐かしく感じました。

最近話題の絵本「100かいだてのいえ」シリーズ。我が家にも息子の読み聞かせ用に一冊あります。カラフルでほほ笑ましい内容は、大人でも面白いと感じます。そういえば、私も記憶にはつきりと残っている絵本が数冊あります。親に聞くとも何度目も同じ本を繰り返して読んでいたそうです。ここ数年は、本をじっくり読むことも少なくなってしまうかもしれませんが、もう秋も過ぎ去りましたが、来年こそは読書の秋にしたいと思います。

広報大洲 12月号 No.119 発行/大洲市役所 編集/企画調整課 千795-8601 愛媛県大洲市大洲690-1 ☎0893-24-2111

大洲市公式ホームページ http://www.city.ozu.ehime.jp/

広報おきずは再生紙および植物性インクを使用しております。

南予地域で働く皆さんの味方です。
なんでも労働相談ダイヤル・無料

いこうよ 連合に つなぐNIPPON 連合
 0120-154-052 http://rengo-ehime.jp

相談: rengo-ehime-nanyo@coralplala.or.jp 秘密厳守

労働問題等でお困りの方は南予地協まで
連合愛媛南予地域協議会

宇和島市中央町2丁目4番10号
 TEL 0895-28-6679
 FAX 0895-28-6689

牛乳すとりーと 南予文化会館
 宇和島労働会館 2F マルオー

古新聞・古雑誌・ダンボール・ペットボトル・空き缶

1kg 2ポイント

ポイントを貯めて 500ポイントで 500円分の商品券と交換

CCC 0893-25-3329

(有)クリーンセンター 大洲市菅田町菅田甲3051-1

ユーズドショップ亀田

金・プラチナ高価買取 ブランド品販売

商品券・金券も買取

亀田 質店

【営業時間】 am9時~pm8時 【定休日】 水曜日

大洲店 24-5700

バイパス大洲南出入口(北只交差点)より旧56号線へ150m