

年末年始の業務カレンダー

※年末の印鑑証明や住民票などの手続きは、12月27日(金)までに済ませてください。なお、12月28日(土)、1月4日(土)、5日(日)は市民サービスセンターで、住民票・印鑑証明・税の各種証明(戸籍の証明を除く。)の交付を受けられます。

| 業 務 | 電 話 | 担 当 | 12/27(金) | 28土 | 29日 | 30月 | 31火 | 1/1水 | 2木 | 3金 | 4土 | 5日 | 6月 |
|--|--|-----------------------------|---------------|-------------|------------|------------|------------|------------|------------|------------|-------------|------------|-------------|
| 市役所窓口 | パスポートの申請・交付 | 24-2111 市民課 | | 休 | 休 | 休 | 休 | 休 | 休 | 休 | 休 | 休 | |
| | 住民票・印鑑登録証明書・戸籍などの交付 | 24-2111 市民課 52-1111 長浜支所 | | 休 | 休 | 休 | 休 | 休 | 休 | 休 | 休 | 休 | |
| | 転出・転入届 | 34-2311 肱川支所 | | 休 | 休 | 休 | 休 | 休 | 休 | 休 | 休 | 休 | |
| | 戸籍届出(婚姻・死亡など) | 39-2111 河辺支所 | | 受付のみ | 受付のみ | 受付のみ | 受付のみ | 受付のみ | 受付のみ | 受付のみ | 受付のみ | 受付のみ | |
| | 会計事務(支払い・収納) | 24-1712 会計課 | | 休 | 休 | 休 | 休 | 休 | 休 | 休 | 休 | 休 | |
| 市民サービスセンター(住民票・各種証明書の発行) | 25-7001 市民課 | | | 休 | 休 | 休 | 休 | 休 | 休 | 休 | | | |
| 文化・観光 | 大洲市立図書館 | 59-4111 大洲市立図書館 | | 休 | 休 | 休 | 休 | 休 | 休 | 休 | | | 休 |
| | 大洲市立図書館長浜分館 | 52-1121 長浜分館 | | 休 | 休 | 休 | 休 | 休 | 休 | 休 | | | 休 |
| | 大洲市立図書館肱川分館 | 34-2319 肱川分館 | | 休 | 休 | 休 | 休 | 休 | 休 | 休 | | | 休 |
| | 大洲市立図書館河辺分館 | 39-2111 河辺分館 | | 休 | 休 | 休 | 休 | 休 | 休 | 休 | 9:30~13:00 | 9:30~13:00 | 休 |
| | 大洲市立博物館 | 24-4107 大洲市立博物館 | | | 休 | 休 | 休 | 休 | 休 | 休 | | | 休 |
| | 肱川風の博物館・歌麿館 | 34-2181 肱川風の博物館 | | | 休 | 休 | 休 | 休 | 休 | 休 | | | |
| | 大洲城 | 24-1146 大洲城 | | | | | | | | | | | |
| | おおぞ赤煉瓦館 | 24-1281 おおぞ赤煉瓦館 | | | 休 | 休 | 休 | | | | | | |
| | 思ひ出倉庫 | 24-7011 大洲まちの駅あさもや | | | 休 | 休 | 休 | | | | | | |
| | 臥龍山荘 | 24-3759 臥龍山荘 | | | | | | | | | | | |
| オートキャンプ場 | 23-2384 大洲家族旅行村オートキャンプ場 | | | | | | | | | | | | |
| 体育施設 | 大洲市総合体育館 | 24-6255 大洲市総合体育館 | | 9:00~17:15 | 休 | 休 | 休 | 休 | 休 | 休 | | | |
| | 八幡浜・大洲地区運動公園 | 23-5524 八幡浜・大洲地区運動公園 | | | 休 | 休 | 休 | 休 | 休 | 休 | | | |
| | その他体育施設 | 24-1734 生涯学習課 | | | 休 | 休 | 休 | 休 | 休 | 休 | | | |
| | その他体育施設(長浜体育館) | 52-1111 長浜支所 | | 休 | 休 | 休 | 休 | 休 | 休 | 休 | 休 | 休 | |
| | 学校体育施設(屋内運動場) | 34-2311 肱川支所 | | | 休 | 休 | 休 | 休 | 休 | 休 | | | |
| 学校体育施設(屋外運動場) | 39-2111 河辺支所 | | | 休 | 休 | 休 | 休 | 休 | 休 | | | | |
| 環境・衛生 | ごみの収集 | 大洲地区 | 24-2111 保険環境課 | | 休 | | | 休 | 休 | 休 | | | 休 |
| | | 長浜地区 | 52-1111 長浜支所 | | 休 | 休 | | | 休 | 休 | 休 | 休 | 休 |
| | | 肱川地区 | 34-2311 肱川支所 | | | 休 | | 休 | 休 | 休 | 休 | 休 | 休 |
| | | 河辺地区 | 39-2111 河辺支所 | | | 休 | | 休 | 休 | 休 | 休 | 休 | 休 |
| | 燃やすごみの持ち込み(大洲・長浜地区) ※通常業務時間8:30~16:30 | 26-1615 環境センター | | 8:30~正午 | 休 | | 8:30~正午 | 休 | 休 | 休 | 休 | 8:30~正午 | 休 |
| 燃やすごみの持ち込み(肱川・河辺地区) ※通常業務時間8:30~16:30 | 44-4574 内山衛生事務組合 | | | | 8:30~正午 | 休 | 休 | 休 | 休 | | | 休 | |
| 燃やさないごみの持ち込み ※通常業務時間8:30~16:30 | 24-7053 不燃物理立地 | | | | | | 休 | 休 | 休 | | | | |
| 病院 | 市立大洲病院 | 24-2151 市立大洲病院 | | 休 | 休 | 救急のみ | 救急のみ | 休 | 休 | 休 | 休 | 休 | |
| | 大洲喜多休日夜間急患センター(内科) | 23-1156 大洲喜多休日夜間急患センター | 20:00~23:00 | 20:00~23:00 | 9:00~18:00 | 9:00~18:00 | 9:00~18:00 | 9:00~18:00 | 9:00~18:00 | 9:00~18:00 | 20:00~23:00 | 9:00~18:00 | 20:00~23:00 |

□…通常業務 ■…休み □…業務内容に制限あり □…時間制限あり

※年末年始のごみ出しについては、各「ごみ出しカレンダー」をご覧ください。

し尿のくみ取りの申し込みは、地区の担当業者に直接連絡してください。

12月6日(金)までに申し込みがあれば、年内に収集可能です。できるだけ、早めに申し込みをお願いします。

※12月28日(土)から1月5日(日)まで休み

| 担当地区 | 業者名 | 電 話 |
|--|-----------------|---------|
| 肱南・西大洲・久米・平野・南久米 | (有)上石衛生社 | 24-2655 |
| 徳森(城・野久保・野田・土肥)・菅田・大川・柳沢・肱川・河辺 | (有)大洲喜多衛生業共同企業体 | 26-0333 |
| 肱北・喜多(五郎5区・慶雲寺を除く。) ・平(市木) | (有)中村衛生社 | 25-6150 |
| 新谷・三善・五郎5区・慶雲寺・八多喜の一部・徳森(中山東・中山西・小鳥越・西松ヶ花) | (有)脇坂衛生 | 43-1861 |
| 上須戒・八多喜(表米津、湯の子の一部)・長浜 | (有)青松興業 | 52-0472 |

第13回版画絵はがきコンテスト

みなさんの感性を版画はがきに表現してみませんか。(題材自由)

【募集期間】

平成26年1月31日(金)まで

【応募規定】

▽作品は官製はがきサイズ

▽作品は1人3点以内

▽シリーズ物は5枚まで

※作品の著作権は主催者に帰属

※応募作品は返却不可

【応募方法】

応募表に住所、氏名、年齢、電話番号、版画技法、題名などを記入し、作品裏面に貼り付け応募し

てください。学校単位で応募する場合は、担当の先生の名前も記入してください。

【審査発表】

平成26年2月中旬ごろ、入賞者のみに通知

【応募・問い合わせ先】

〒797-1505

大洲市脇川町予子林99番地1

大洲市立脇川風の博物館・歌麿館

第13回「版画絵はがきコンテスト」係

☎ 34 2 1 8 1

FAX 34 3 9 6 6

脱藩の道ミニウォーク「龍馬の炭窯」炭出し体験

坂本龍馬脱藩の道の一角に昨年完成した「龍馬の炭窯」と、ミニウォークをセットにしたイベントを実施します。炭で汚れても大丈夫な服装でご参加ください。詳細は、大洲市公式ホームページで掲載します。

【日時】12月15日(日)午前10時～

(受付開始は午前9時30分)

河辺ふるさととの宿に集合

【内容】

脱藩の道ウォーキングと炭窯からの炭出しおよび成型など

※作成したミニ炭俵を後日郵送

【人数】定員20人(先着順)

【費用】3500円

【締切日】12月10日(火)

【問い合わせ先】

河辺ふるさととの宿(申込先)

☎ 39 2 2 1 1

河辺支所

☎ 39 2 1 1 4



平成25年度大洲市保育所食育コンクールを開催しました

4歳児クラス部門

【金賞】



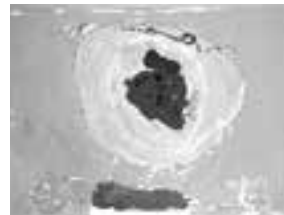
「ニコニコえがおであ〜ん。」
大塚 佳澄 (新谷)

【銀賞】



「たべるの だ〜いすき」
佐藤 絢菜 (徳森)

【銅賞】



「いちご いっぱい 食べたよ」
藤岡 一輝 (栗津)

5歳児クラス部門

【金賞】



「きゅうりのまるかじり」
渡邊 修都 (徳森)

【銀賞】



「いただきます」
梶谷 芽衣 (大和)

【銅賞】



「おも だ〜いすき」
田中 音曖 (上須戒)

社会福祉課では食育について楽しく考え、意識の向上を目的に、市内の公立・私立保育所に呼びかけ、4歳児クラス以上の入所児童を対象とした食育絵画を募集しました。入賞した作品を紹介します。(応募総数415点)

平成26年度保育所児童募集

【申込受付期間】

12月2日(月)～16日(月)

各保育所または社会福祉課子育て支援室で受け付けします。

【保育所入所の条件(抜粋)】

▽会社員、パート、自営業などで昼間働いている。

▽産前・産後、病氣、けが、または心身に障がいがある。

▽病人を看護している など

【必要書類】
入所申込書のほか、保護者の状況

況に応じて次のような書類が必要です。

▽扶養義務者(父母・祖父母)の源泉徴収票(平成25年分)

▽勤務(内職)証明書

▽自営業(農業・漁業)従事申出書

▽確定申告書の写し(平成25年分)

▽市町村民税課税証明書(平成25年度分)平成25年1月2日以降に大洲市に転入された人のみ など

【面接について】

次の表のとおり、児童同伴による面接調査を行います。入所希望

の保育所で面接を受け、都合が悪い場合は社会福祉課子育て支援室までご連絡ください。

【その他】

▽入所決定通知書は2月下旬ごろ、各家庭に送付される予定です。

▽保育料は、児童の年齢や各家庭の課税状況により異なります。

▽平成25年度から引き続き入所を希望する場合、継続入所申込書の提出が必要です。

※保育所の変更を希望する場合、入所申込書の提出が必要です。

▽入所決定後、口座振替依頼書を金融機関へ提出してください。

(面接は、いずれも平成26年1月)

| 入 所 募 集 保 育 所 | | | | 面 接 日 時 | |
|---------------|-------|--------------|---------|---------|----------------|
| 保育所名 | 定員(人) | 所在地 | 電話番号 | 日 曜 | 時 間 |
| ※◎大洲保育所 | 80 | 大洲810-1 | 24-2919 | 10 金 | 午後1時30分～3時30分 |
| ※喜多保育所 | 90 | 中村462-2 | 24-2749 | 14 火 | 午後1時30分～2時30分 |
| 菅田保育所 | 110 | 菅田町菅田甲1806-2 | 25-5163 | 15 水 | 午前10時30分～正午 |
| ※新谷保育所 | 120 | 新谷町甲259-1 | 25-0600 | 28 火 | 午後1時30分～3時30分 |
| 粟津保育所 | 60 | 八多喜町甲1253 | 26-0220 | 7 火 | 午前9時30分～10時30分 |
| 三善保育所 | 53 | 春賀甲1182 | 26-0162 | 7 火 | 午前11時～正午 |
| 南久米保育所 | 30 | 北只411 | 24-3754 | 20 月 | 午前9時30分～10時30分 |
| 上須戒保育所 | 30 | 上須戒甲1511 | 26-1128 | 27 月 | |
| ※大成保育所 | 30 | 森山甲729-1 | 27-0706 | 8 水 | 午前9時45分～10時45分 |
| ※肱南保育所 | 60 | 柚木340-21 | 24-3104 | 20 月 | 午前11時～正午 |
| ◎肱北保育所 | 90 | 東大洲85-1 | 24-3188 | 17 金 | 午後1時30分～3時30分 |
| 徳森保育所 | 120 | 徳森2632-32 | 25-4020 | 21 火 | |
| ※長浜保育所 | 60 | 長浜甲466 | 52-0453 | 31 金 | 午前11時～正午 |
| 白滝保育所 | 50 | 白滝甲192-1 | 54-0203 | 27 月 | |
| ※◎大和保育所 | 60 | 長浜町下須戒8-2 | 59-3755 | 24 金 | 午前10時30分～正午 |
| ※肱川保育所 | 45 | 肱川町宇和川65 | 34-3393 | 8 水 | 午前11時～正午 |
| ※◎(福)大洲乳児保育所 | 60 | 田口字白方甲2530-1 | 24-4418 | 22 水 | 午後1時30分～2時30分 |
| ※(福)五郎保育園 | 60 | 五郎甲45 | 23-4478 | 29 水 | |

※…乳児(0歳児)受け入れ ◎…時間延長 (福)…社会福祉法人(私立)

【問い合わせ先】

各保育所

社会福祉課子育て支援室

☎21111

(内線187・189)

特別保育事業について

やむを得ない事情がある場合には、保育時間を延長できます。

【実施保育所】

▽大洲・肱北・大和保育所

午後7時30分まで

▽大洲乳児保育所

午後7時まで

※利用料は月額2500円



平成26年度幼稚園児募集

平成26年度市立幼稚園児募集を、次の要領で行います。入園希望者が定員を超えた場合は、抽選により入園を決定します。

【入園資格】 ※市内に居住する幼児

▽満4歳児

(平成21年4月2日～平成22年

4月1日に生まれた幼児)

▽満5歳児

(平成20年4月2日～平成21年

4月1日に生まれた幼児)

※保育年限は2年または1年

【入園手続】

入園願書を12月13日(金)～25日(水)までに、「入園希望の幼稚園」に提出してください。

※入園願書は、12月2日(月)から各幼稚園で配布されます。

【入園料・保育料】 (園児1人)

▽入園料 1回2500円

▽保育料 月額5500円

【問い合わせ先】

各市立幼稚園
教育総務課 ☎24-1729

| 幼稚園名 (大洲市立) | 問い合わせ先 | | 募集人員(人) | | | 保育時間 |
|----------------|--------------|---------|---------|-------|-----|---------------|
| | 所在地 | 電話番号 | 4歳児 | 5歳児*2 | 計 | |
| 大洲 | 大洲715番地 | 24-3565 | 35 | 70 | 105 | 午前8時～ 午後2時 |
| 喜多 | 東大洲85番地1 | 24-2266 | 70 | 70 | 140 | |
| 久米 | 阿蔵甲579番地1 | 23-2796 | 35 | 35 | 70 | |
| 平野 | 平野町平地28番地 | 23-2889 | 35 | 35 | 70 | |
| 肱川*1 | 肱川町山鳥坂527番地2 | 34-2761 | 35 | 35 | 70 | |
| 河辺 | 河辺町植松674番地 | 39-2808 | 35 | 35 | 70 | 午前8時～午後3時 |

※1 平成26年4月1日より中野幼稚園から園名変更となります。また、スクールバスの運行時間により、降園時間が変更となる場合があります。
※2 5歳児の募集人員は、「現在の園児数を含んだ人数」です。

大洲市女性林業研究グループ(仮称) 会員募集

【会員】

- ▽職業は問わず、市内在住で20歳以上の女性
- ▽森林・林業や森林環境に興味のある人
- ※配偶者が林研会員である必要はありません。

【活動内容】

- ▽県内外の女性林研グループとの交流
- ▽先進地視察研修、木造住宅見学
- ▽草木染め、リース作り、キノコ料理教室、林業の体験作業、環境教育など

【経費】(年間)

- ▽県林研会費 1,500円
- ▽地区林研会費 300円
- ※活動内容によっては、材料費など個人負担が必要になる場合があります。

【申し込み・問い合わせ先】

愛媛県大洲森林林業振興班
 ☎24-4131 FAX24-4133
 農林水産課 ☎24-1727 FAX24-1350
 大洲市森林組合 ☎25-4030 FAX25-2638

平成26年度大洲市奨学生募集

大洲市では、有用な人材を育成するため、経済的理由により修学困難な学生または生徒に対して奨学金を貸与します。希望者は、在籍する学校を通じて願書を教育委員会へ提出してください。

【貸与月額】

- ▽高等学校・高等専門学校奨学生 18,000円
- ▽大学奨学生 30,000円
- ※専門学校・専修学校は対象外

【申込期限】

平成26年1月31日(金)
 ※この期日は、各学校から学校教育課への提出期限となります。希望者は、各学校の指定日までに申し込みを行ってください。

【問い合わせ先】

学校教育課 ☎24-1733

平成26年度河川愛護モニター募集について

国土交通省では、河川モニター制度を実施しています。今回、次のとおりモニターを募集します。

モニターの主な仕事は、河川管理者（大洲河川国道事務所）へ川に関する情報を伝えることです。詳細は、大洲河川国道事務所のホームページをご覧ください。

【活動内容】
 ▽日常生活の中で知り得た情報を定期（月一回）または随時に連絡（河川環境が損なわれたり、河川利用上の障害となるような事象がある時など）
 ▽モニター会議（年1回程度の意見交換会）への参加

【募集範囲】
 ①大洲左岸（畑の前橋～富士橋）
 ②大洲右岸（生々橋～富士橋）

【募集人数】 2人

【募集資格】
 活動範囲のおおむね5km以内に住んでいる20歳以上の人

【任期】（一年間）
 平成26年4月1日～

【手当】（平成25年度実績）
 月額4,580円

【選考方法】
 応募多数の場合は、地域活動経験を基に年齢、地域構成などを考慮して選考します。



※選考結果は応募者に通知（郵送）

【応募期限】
 平成26年1月31日（金）

【応募方法】
 氏名、年齢・性別、住所・電話番号、職業、所属団体、地域活動への参加経験、応募理由・肱川への要望、河川モニター経験の有無を記入して、直接持参するか官製はがきで送付またはFAX

【問い合わせ先】
 〒795-8512
 大洲市中村210
 国土交通省大洲河川国道事務所
 河川管理課
 ☎246517 FAX245331

平成25年度陸上自衛隊高等工科学校生徒募集案内

| 応募資格 | | 平成26年4月1日現在、15歳以上17歳未満の男子で中学校卒業または中等教育学校の前期課程修了者（平成26年3月に中学校卒業または中等教育学校の前期課程修了見込みの者を含む。） | | | | | | | | | | | | |
|------|-----------------|---|----|----|----|----|-----------------|---------|----|----|----|----|----|--------|
| 受付期間 | 推薦 | 12月6日（金）まで ※学校長の推薦が必要です。 | | | | | | | | | | | | |
| | 一般 | 平成26年1月10日（金）まで | | | | | | | | | | | | |
| 試験期日 | 推薦 | 平成26年1月11日（土）～13日（月）の間の指定する1日 | | | | | | | | | | | | |
| | 一般 | 平成26年1月18日（土） | | | | | | | | | | | | |
| 試験会場 | 推薦 | 陸上自衛隊高等工科学校（神奈川県横須賀市御幸浜2-1） | | | | | | | | | | | | |
| | 一般 | 大洲市肱南公民館（大洲郵便局隣） | | | | | | | | | | | | |
| 試験科目 | 推薦 | 口述試験、筆記試験（作文を含む。）および身体検査 | | | | | | | | | | | | |
| | 一般 | <table border="1"> <thead> <tr> <th>科目</th> <th>形式</th> <th>程度</th> </tr> </thead> <tbody> <tr> <td>国語</td> <td rowspan="5">択一式 (マークシート)</td> <td rowspan="5">中学校卒業程度</td> </tr> <tr> <td>社会</td> </tr> <tr> <td>数学</td> </tr> <tr> <td>理科</td> </tr> <tr> <td>英語</td> </tr> <tr> <td>作文</td> <td colspan="2">500字程度</td> </tr> </tbody> </table> | 科目 | 形式 | 程度 | 国語 | 択一式 (マークシート) | 中学校卒業程度 | 社会 | 数学 | 理科 | 英語 | 作文 | 500字程度 |
| 科目 | 形式 | 程度 | | | | | | | | | | | | |
| 国語 | 択一式 (マークシート) | 中学校卒業程度 | | | | | | | | | | | | |
| 社会 | | | | | | | | | | | | | | |
| 数学 | | | | | | | | | | | | | | |
| 理科 | | | | | | | | | | | | | | |
| 英語 | | | | | | | | | | | | | | |
| 作文 | 500字程度 | | | | | | | | | | | | | |

高等工科学校とは

将来陸上自衛隊において、高機能化・システム化された装備品を駆使・運用し、国際社会でも自信を持ち対応できる自衛官を養成するために、中学校卒業などを対象に採用する制度です。

【申し込み・問い合わせ先】

〒795-0012 大洲市大洲678-1 自衛隊愛媛地方協力本部 大洲地域事務所 ☎24-4123
<http://www.mod.go.jp/gsdf/jieikanbosyu/>

第65回人権週間

平成25年度啓発活動重点目標

「みんなで築こう 人権の世紀」

～ 考えよう 相手の気持ち 育てよう 思いやりの心 ～

12月4日から12月10日までの一週間は人権週間です。

人権についてのさまざまなスロ―ガンを強調事項として、各種行事を実施していきます。

人権問題でお困りの人は、近くの法務局または人権擁護委員へご相談ください。相談は無料で、秘密は厳守されます。

【問い合わせ先】

全国共通人権相談ダイヤル

(最寄りの法務局へ接続)

0570(003)1110

女性の人権ホットライン

0570(070)810

子ども人権110番

0120(007)1110

「人権問題に関する12時間電話相談」開設のお知らせ

【相談内容】

差別待遇、暴行・虐待、いじめ、プライバシーの侵害、家庭および近隣関係などの相談

(予約不要・無料・秘密厳守)

【日時】12月4日(水)
午前9時～午後9時

【電話番号】(フリーダイヤル)
0120(459)737

※携帯電話からの相談も可

【相談担当者】
人権擁護委員および法務局職員

【主催】
松山地方法務局
愛媛県人権擁護委員連合会

【大洲市の人権擁護委員】

| | | | | | | | | | | | | |
|--------------------------------|--------------------------------|------------------------------|---------------------------------|--------------------------------|--------------------------------|---------------------------------|------------------------------------|----------------------------------|----------------------------------|------------------------------------|-----------------------------------|------------------------------------|
| 上野 <small>かみの</small> マリエ (大洲) | 松田 <small>まつだ</small> 智子 (西大洲) | 上田 <small>うえだ</small> 弘 (若宮) | 谷本 <small>やまもと</small> 京子 (平野町) | 松岡 <small>まつおか</small> 昇平 (成能) | 松岡 <small>まつおか</small> 強 (八多喜) | 山本 <small>やまもと</small> 康幸 (喜多山) | 鎌田 <small>かまいた</small> 悦生 (長浜町下須戒) | 矢間 <small>やま</small> 栄津美 (長浜町今坊) | 浅野 <small>あさの</small> 卓磨 (肱川町子林) | 吉田 <small>よした</small> 三代子 (肱川町中居谷) | 福見 <small>ふくみ</small> 都志子 (河辺町川崎) | 高橋 <small>たかはし</small> サエ子 (河辺町三嶋) |
|--------------------------------|--------------------------------|------------------------------|---------------------------------|--------------------------------|--------------------------------|---------------------------------|------------------------------------|----------------------------------|----------------------------------|------------------------------------|-----------------------------------|------------------------------------|

林業退職金共済制度 (林退共) について

次の該当者を対象に、各種手続き(共済手帳の紛失、退職金の請求など)が必要な場合は可能な範囲で対応します。

詳細は最寄りの支部、本部に相談してください。

【対象者】

- ▽林退共制度に加入していたが、退職金を受け取っていない人
- ▽林退共制度に加入しているか分からない人
- ▽罹災した共済契約者および被共済者

【問い合わせ先】

独立行政法人勤労者退職金共済機構
林業退職金共済事業本部
〒170-8055
東京都豊島区東池袋1-24-1 ニッセイ池袋ビル
☎03(6731)2887
FAX03(6731)2890
<http://www.rintaikyō.taisyokukin.go.jp/>

後納制度を知っていますか

国民年金保険料の納め忘れがあると、年金受給額が少なくなったり、年金そのものが受給できなくなることがあります。過去10年以内に納め忘れの期間がある人は、申し込みを行うことで保険料を納めることができます。

【後納期限】平成27年9月30日

【後納制度が利用できない人】

- ▽老齢基礎年金受給者
- ▽65歳以上の老齢基礎年金受給資格者
- ※3年度以上さかのぼって保険料を納付する際、加算金が必要
- ※後納が可能な期間のうち、古い分から納めることになります。

【申し込み・問い合わせ先】

松山西年金事務所 ☎089(925)5175

大洲市における人事行政の運営などの状況

大洲市における人事行政の運営などの状況を、次のとおりお知らせします。

1 職員の任免および職員数の状況

(4) 部門別職員数の状況と主な増減理由 (H25.4.1現在)

| | | 職員数 | | 対前年度 増減数 | 主な増減理由 |
|----------------------------|-----|--------|--------|-------------|---------------------|
| | | 平成24年度 | 平成25年度 | | |
| 一般 行政 部門 | 議会 | 4 | 4 | | |
| | 総務 | 92 | 91 | △1 | 欠員不補充 |
| | 税務 | 26 | 25 | △1 | 事務の統廃合による減 |
| | 民生 | 174 | 164 | △10 | 事務の統廃合による減 欠員不補充 |
| | 衛生 | 28 | 27 | △1 | 欠員不補充 |
| | 労働 | | | | |
| | 農水 | 40 | 38 | △2 | 事務の統廃合による減 |
| | 商工 | 9 | 9 | | |
| | 土木 | 53 | 53 | | |
| | 小計 | 426 | 411 | △15 | |
| 政特 部別 門行 | 教育 | 87 | 85 | △2 | 事務の統廃合による減 欠員不補充 |
| | 小計 | 87 | 85 | △2 | |
| 会公 計営 企業 部業 門等 | 病院 | 185 | 191 | 6 | 技師、看護師の増 |
| | 水道 | 15 | 14 | △1 | 欠員不補充 |
| | 下水道 | 6 | 6 | | |
| | その他 | 32 | 32 | | |
| 小計 | 238 | 243 | 5 | | |
| 合計 | 751 | 739 | △12 | | |

※職員数は一般職に属する職員数であり、地方公務員の身分を保有する
休職者・派遣職員などを含み、臨時または非常勤職員を除いています。

2 職員の給与の状況

(1) 人件費の状況 (普通会計決算) (平成24年度)

| 住民基本台帳 人口 (H25.3.31) | 歳出額 A | 実質収支 | 人件費 B | 人件費率 B/A | (参考) 平成23年度 人件費率 |
|----------------------------|-----------------|----------------|----------------|-------------|------------------------|
| 47,244人 | 251億 7,382万円 | 16億 4,871万円 | 43億 4,004万円 | 17.2% | 17.8% |

※人件費には、特別職に支給される給料や報酬などを除きます。

(2) 職員の平均給料月額、平均給与月額および平均年齢の状況 (H25.4.1現在)

| 区分 | 一般行政職 | | | 技能労務職 | | |
|-----|------------|------------|----------|------------|------------|----------|
| | 平均給料 月額 | 平均給与 月額 | 平均 年齢 | 平均給料 月額 | 平均給与 月額 | 平均 年齢 |
| 大洲市 | 324,091円 | 380,166円 | 43.9歳 | 282,894円 | 300,426円 | 51.1歳 |
| 国 | 307,220円 | 376,257円 | 43.1歳 | 272,119円 | 309,534円 | 49.9歳 |

※国の月額、給与改定・臨時特例法に基づく減額後の額を記載しています。

(1) 職員の採用・退職などの状況 (H24.4.2~H25.4.1)

| 職 種 | 退 職 | | | | 採用 人 |
|---------------|------|------|-----|----|---------|
| | 定年退職 | 勲奨退職 | その他 | 計 | |
| 事 務 職 | 5 | 2 | 3 | 10 | 6 |
| 技 師 | 1 | | 2 | 3 | 2 |
| 保 育 所 保 育 士 | 8 | 3 | | 11 | 3 |
| 施設保育士・指導員など | 1 | | | 1 | |
| 栄 養 士 | | | | | |
| 保 健 師 ・ 助 産 師 | | 1 | | 1 | |
| 司 書 ・ 学 芸 員 | | | | | |
| 教 育 公 務 員 | | | | | |
| 技 能 労 務 職 | 2 | 1 | | 3 | |
| 医 師 | | | 2 | 2 | 2 |
| 看 護 師 | | | 3 | 3 | 6 |
| 医 療 技 術 職 | | | 1 | 1 | 4 |
| 計 | 17 | 7 | 11 | 35 | 23 |

(2) 職層別構成 (H25.4.1現在)

| 職 種 | 職員数 (人) |
|---------------|---------|
| 事 務 職 | 349 |
| 技 師 | 33 |
| 保 育 所 保 育 士 | 66 |
| 施設保育士・指導員など | 20 |
| 栄 養 士 | 8 |
| 保 健 師 ・ 助 産 師 | 29 |
| 司 書 ・ 学 芸 員 | 4 |
| 教 育 公 務 員 | 20 |
| 技 能 労 務 職 | 41 |
| 医 師 | 12 |
| 看 護 師 | 127 |
| 医 療 技 術 職 | 30 |
| 計 | 739 |

(3) 昇任・昇格および降任の状況 (H24.4.2~H25.4.1)

| 職 名 | 昇任・昇格人数 |
|-----------|---------|
| 部 長 | 1 |
| 副 部 長 | 1 |
| 課 長 | 6 |
| 主 幹 | 2 |
| 課 長 補 佐 | 9 |
| 主 任 専 門 員 | |
| 専 門 員 | 25 |
| 係 長 | 24 |
| 総 括 主 査 等 | |
| 主 査 | 22 |
| 主 事 等 | 21 |
| 計 | 111 |

3 職員の勤務時間その他の勤務条件の状況

(1) 一般職員の勤務時間の状況 (H25.4.1現在)

| 1週間の正規の勤務時間 | 1日の正規の勤務時間 | 始業 | 終業 | 休憩時間 | 週休日 |
|-------------|------------|------|-------|------|-------|
| 38時間45分 | 7時間45分 | 8:30 | 17:15 | 60分 | 土・日曜日 |

※勤務所によっては、始業・終業・週休日異なる場合があります。

(2) 主な特別休暇など

| 種類 | 休暇の概要、取得の要件など | |
|------|---------------|--|
| 有給休暇 | 年次有給休暇 | 1年につき20日 (前年の繰越日数の上限20日のため、最高40日) |
| | 病気休暇 | 負傷または疾病のため、医師の診断により療養する必要がある場合 |
| | 特別休暇 | 主な休暇 公民権の行使、産前休暇、産後休暇、忌引、結婚休暇、夏期休暇、短期介護休暇など |
| 無給休暇 | 介護休暇 | 負傷、疾病または老齢により、2週間以上にわたり日常生活を営むのに支障がある者の介護をする場合 |

(3) 一般職員の年次有給休暇の取得状況

| 総付与日数 A | 総取得日数 B | 全対象職員数 C | 平均取得日数 B/C | 消化率 B/A |
|------------|------------|-------------|---------------|------------|
| 日 | 日 | 人 | 日 | % |
| 14,509 | 3,566 | 367 | 9.7 | 24.6 |

(※) 対象職員数は、教育委員会・病院などに勤務する職員を除いています。

(4) 育児休業および部分休業の取得者数

| 育児休業取得者数 | 部分休業取得者数 |
|----------|----------|
| 22 人 | 6 人 |
| 30 | 3 |

(※) 上段は、平成24年度に新たに育児休業を取得した者
下段は、平成23年度から平成24年度にかけて引き続いている者の数

4 職員の分限・懲戒処分の状況

(1) 分限処分者数 (人)

| 処 分 事 由 | 処分の種類 | | | | |
|----------|-------|----|----|----|----|
| | 降任 | 免職 | 休職 | 降給 | 失職 |
| 心身の故障の場合 | | | 2 | | |

(2) 懲戒処分者数 (人)

| 処 分 事 由 | 処分の種類 | | | |
|----------|-------|----|----|----|
| | 戒告 | 減給 | 停職 | 免職 |
| 職務を怠った場合 | 1 | | | |
| 非行のあった場合 | 1 | | | |

(3) 特別職の報酬などの状況 (H25.4.1現在)

| 区 分 | | 給料、報酬などの月額 |
|------|-----|--|
| 給料 | 市長 | 827,500円 (5%減額後) |
| | 副市長 | 676,000円 |
| 報酬 | 議長 | 447,000円 |
| | 副議長 | 370,000円 |
| | 議員 | 344,000円 |
| 期末手当 | 市長 | 2.95月分 (24年度支給割合) |
| | 副市長 | |
| 退職手当 | 市長 | (算定方式) 給料月額 × 在職月数 × 100分の46 (支給時期) 任期毎に支給 |
| | 副市長 | 給料月額 × 在職月数 × 100分の27 任期毎に支給 |

(4) 職員手当の状況

| 区分 | 内 容 | 国の制度との異同 | 国の制度と異なる内容 |
|--------------|--|----------|----------------------------|
| 扶養手当 | 配偶者13,000円、扶養親族6,500円、配偶者のない職員の扶養親族1人目11,000円。一定の年齢の扶養親族1人につき5,000円を加算。 | 同 | |
| 住居手当 | 借家居住者…家賃と12,000円の差額が11,000円に達するまでその差額を支給(支給限度額27,000円) 持家居住者…3,000円 ※持家居住者の手当についてはH27.4.1以降廃止する。 | 異 | 持家居住者について、3,000円を支給(国は不支給) |
| 通勤手当 | 通勤距離片道2km以上 交通機関利用…普通運賃相当額 交通用具利用 2km以上 …… 2,000円 5km以上 …… 4,100円 10km以上 …… 6,500円 15km以上 …… 8,900円 20km以上 …… 11,300円 25km以上 …… 13,700円 ～ 24,500円 | 同 | |
| 期末手当 勤勉手当 | 支給割合(24年度) 期末手当 2.6月分 勤勉手当 1.35月分 役職加算 5～15% 1人当たりの平均支給額(24年度) 1,339千円 | 異 | 役職加算 5～20% 管理職加算 10～25% |

(2) 公務災害・通勤災害の認定状況

| | |
|------|----|
| 公務災害 | 2件 |
| 通勤災害 | 0件 |

(3) 福利厚生制度に係る負担

- ・ 共済組合への負担金
 愛媛県市町村職員共済組合 ……887,878千円
 公立学校共済組合 ……28,725千円
- ・ 愛媛県市町村職員互助会への負担金
 ……5,296千円

8 勤務条件に関する措置の要求の状況

(1) 制度の概要

地方公務員法第8条第2項第1号および大洲市職員の勤務条件に関する措置の要求に関する規則に基づき、職員の給与、勤務時間その他勤務条件に関する要求を審査、判定し、必要な措置を執る。

(2) 種別、件数について……該当なし

9 不利益処分に関する不服申立ての状況

(1) 制度の概要

地方公務員法第8条第2項第2号および大洲市職員の不利益処分に関する審査に関する規則に基づき、職員に対する不利益な処分について不服申立てに対する裁決または決定をする。

(2) 種別、件数について……該当なし

10 職員からの苦情の処理の状況

(1) 制度の概要

地方公務員法第8条第2項第3号に基づき、職員からの勤務条件その他人事管理に関する苦情の申出および相談に対し、助言などを行うほか、関係当事者に対し、公平委員会の指揮監督の下に、指導、あっせんその他の必要な措置を行う。

(2) 種別、件数について……該当なし

5 職員のサービスの状況

(1) 服務規律の遵守に関する取り組みの状況

通達の発出や各種研修を実施し、職員の服務規律の順守に努めている。

(2) 病気休暇の取得状況

(人)

| 取得者数 | 期 間 | | |
|------|-------|-------|-------|
| | 1か月未満 | 1か月以上 | 2か月以上 |
| 31 | 22 | 4 | 5 |

6 職員の研修および勤務成績の評定の状況

(1) 研修の(実施)状況

| 研修区分 | 研修種別 | 研修内容など | 研修期間(日) | 受講者(人) | |
|------|------------|------------|---------|--------|----|
| 自主研修 | 新規採用職員研修 | | 2 | 11 | |
| | 階層別研修 | 専門員等研修 | 1 | 57 | |
| | | 主事等研修 | 1 | 68 | |
| | 自己啓発研修 | 通信教育 | - | 3 | |
| | 人権同和教育研修 | | - | 全職員 | |
| | 職場検討会 | | - | 全職員 | |
| | 人事評価制度研修 | | 1 | 496 | |
| | 保育士等研修 | | 1 | 206 | |
| 委託研修 | 人材育成研修 | 救命救急・接遇研修等 | 1～2 | 77 | |
| | 自治大学校 | | 66 | 1 | |
| | 市町村職員中央研修所 | | 4～8 | 5 | |
| | 愛媛県研修所 | 市町課長研修 | | 2 | 5 |
| | | 市町中堅職員研修 | | 5 | 10 |
| | | 市町係長研修 | | 4 | 10 |
| | 専門研修 | | 2～3 | 13 | |

(2) 勤務成績の評定の状況

所属長による部下職員の勤務実績の評定を年1回行い、昇任、昇格、配置換などに活用している。

7 職員の福祉および利益の保護状況

(1) 健康診断受診者数

| | |
|-----------|------|
| 定期健康診断受診者 | 358人 |
| 人間ドック受診者 | 388人 |

男女共同参画の進捗状況について

大洲市では、毎年「大洲市男女共同参画推進計画」に基づき、市における男女共同参画の進捗状況を公表しています。下記の表は、平成25年4月1日現在の数値をまとめたものです。

1 審議会などにおける女性委員の登用状況

| 項目 | 審議会など (うち女性委員のいる審議会など) | | | 委員総数 (女性委員数) | | | 女性委員比率 | | |
|-------------------------------|---------------------------|------------|------------|-----------------|----------------|----------------|--------|-------|-------|
| | H23 | H24 | H25 | H23 | H24 | H25 | H23 | H24 | H25 |
| 地方自治法(第202条の3)に該当する審議会などの数 | 38 (33) | 38 (32) | 39 (33) | 848 (156) | 843 (158) | 858 (164) | 18.4% | 18.7% | 19.1% |
| 地方自治法(第180条の5)に該当する審議会などの数 | 6 (2) | 6 (2) | 6 (2) | 56 (4) | 56 (6) | 56 (6) | 7.1% | 10.7% | 10.7% |
| 小計 | 44 (35) | 44 (34) | 45 (35) | 904 (160) | 899 (164) | 914 (170) | 17.7% | 18.2% | 18.6% |
| 要綱・規程などに基づき市が独自に設置している審議会などの数 | 19 (11) | 18 (12) | 19 (13) | 257 (28) | 272 (29) | 278 (32) | 10.9% | 10.7% | 11.5% |
| 合計 | 63 (46) | 62 (46) | 64 (48) | 1,161 (188) | 1,171 (193) | 1,192 (202) | 16.2% | 16.5% | 16.9% |

※「地方自治法(第202条の3)に該当する審議会などの数」とは、地方自治法に基づき法令・条例で設置されている審議会などの数です。

※「地方自治法(第180条の5)に該当する審議会などの数」とは、教育委員会・選挙管理委員会・公平委員会・監査委員・農業委員会・固定資産評価審査委員会の数です。

2 自治会長、PTAなど会長における女性役員

| 項目 | 女性役員数 | | | 役員総数 | | | 女性役員比率 | | | |
|-----------|---------|-----|-----|------|-----|-----|--------|-------|-------|-------|
| | H23 | H24 | H25 | H23 | H24 | H25 | H23 | H24 | H25 | |
| 区長会・自治会など | 区長会長 | 0 | 0 | 0 | 30 | 30 | 30 | 0.0% | 0.0% | 0.0% |
| | 自治会長 | 0 | 1 | 1 | 33 | 33 | 33 | 0.0% | 3.0% | 3.0% |
| | 会長以外の役員 | 56 | 95 | 95 | 464 | 568 | 568 | 12.1% | 16.7% | 16.7% |
| 小学校 | PTA会長 | 0 | 1 | 0 | 28 | 20 | 19 | 0.0% | 5.0% | 0.0% |
| | 会長以外の役員 | 35 | 31 | 27 | 72 | 70 | 67 | 48.6% | 44.3% | 40.3% |
| 中学校 | PTA会長 | 0 | 1 | 0 | 9 | 9 | 9 | 0.0% | 11.1% | 0.0% |
| | 会長以外の役員 | 16 | 15 | 17 | 27 | 41 | 41 | 59.3% | 36.6% | 41.5% |

3 市における女性の役付職員(係長および係長相当職以上)と一般職員への登用状況

| 項目 | 役付職員数 | うち女性数 | 女性役付職員の内訳 | | | 一般職員数 | うち女性数 |
|-----|-------|-------|-----------|------|-----|-------|-------|
| | | | 課長 | 課長補佐 | 係長 | | |
| H23 | 360 | 113 | 2 | 8 | 103 | 340 | 221 |
| H24 | 357 | 106 | 3 | 7 | 96 | 337 | 218 |
| H25 | 353 | 107 | 3 | 9 | 95 | 327 | 205 |

【考察】

大洲市では、審議会などにおける女性の登用率を、平成27年度までに30%にする目標を掲げていますが、全体の数値は減少傾向にあります。その主な理由としては、審議会などの構成員をあて職により選出しているところが多数あるということが挙げられます。このことから、あて職による選出方法の見直しや、女性が審議会などに参加しやすい環境を整えることが必要になります。

今後も、男女共同参画社会の実現に向けて取り組んでいきますので、みなさんのご協力をお願いします。

記帳・帳簿などの保存 制度の対象者が拡大

事業所得などを有する個人の白色申告者に対する現行の記帳・帳簿などの保存制度について、平成26年1月から対象者が拡大されます。詳細は、国税庁ホームページをご覧ください。

【対象者】

事業所得、不動産所得または山林所得がある全ての人
※所得税の申告を行う必要がない人も対象になります。

【問い合わせ先】

大洲税務署 ☎2431115

平成25年工業統計調査 を実施します

この調査は、国内における工業の実態を明らかにすることを目的と

しています。従業者4人以上の全ての製造事業所を対象に、12月31日時点で実施します。

調査の結果は中小企業施策や地域振興など、国および地域行政施策のための基礎資料として活用されます。

記入された内容が、統計作成の目的（税の資料など）以外に使用されることは絶対ありません。みなさんのご協力をよろしくお願います。

【問い合わせ先】

情報管理課情報統計係
☎2421111（内線375）

年末年始における火災予防

～消防署からのお知らせ～

年末年始は、何かと慌ただしくなります。みなさん一人ひとりが次のようなことに注意して、火災を起さないようにしましょう。

屋内での火の取り扱いについて

- ▽ストーブの上で洗濯物を干さない。
- ▽ストーブはカーテンなどの燃えやすい物の近くで使用しない。
- ▽ストーブの火をつけたまま動かしたり給油したりしない。
- ▽コンロを使用する場合は、その場を離れない。
- ▽寝たばこは絶対にせず、吸殻は灰皿にためないようにする。

屋外での火の取り扱いについて

- ▽たき火や屋外で火を使う場合は、水バケツなど消火の準備をし、火が完全に消えるまでその場から離れない。
- ▽空気が乾燥している日や、風の強い日にたき火をしない。

自転車を利用する時は

正しいルールと交通マナーで

～愛媛県からのお知らせ～

愛媛県では、7月1日に「愛媛県自転車利用の促進に関

する条例」を施行しています。自転車の安全な利用に関する意識の向上、自転車を安全かつ快適に利用できる環境の整備、自転車に関する事故の防止などを目的に、自転車の安全な利用促進に取り組んでいます。

その中でも、自転車乗車用ヘルメットの着用は、万が一、交通事故にあつた時に、その被害を軽減する上で最も効果があります。実際に、ヘルメットを着用していたことにより、一命を取り止めたという事例があります。

この条例では、ヘルメットの着用を自転車利用者の励行事項として定め、広く県民のみなさんに、ヘルメットの着用について呼びかけています。

自転車は、「軽車両」に該当します。交通ルールやマナーをきちんと守り、自らの命を守るためにもヘルメットを着用して、安全運転心がけましょう。

無料法律相談

時 12月19日(木)
午後2時～4時30分
場 大洲商工会館 ※要電話予約
問 大洲商工会議所 ☎24-4111

年金出張相談

大洲地域
時 12月5日(木)・17日(火)・25日(水)
午前10時～午後3時30分
場 大洲市総合福祉センター
長浜地域
時 12月11日(水)
午前10時～午後3時30分
場 長浜町商工会
問 松山西年金事務所
☎089(925)5105

人権相談

大洲地域
時 12月5日(木) 午前10時～正午
場 人権啓発課(旧図書館2階)
時 12月16日(月) 午前10時～正午
場 南久米公民館
肱川地域
時 12月13日(金) 午前10時～正午
場 肱川公民館
問 ※急ぐ時は法務局大洲支局
☎0570(003)110
市役所人権啓発課
☎24-1746

行政相談(総務省)

大洲地域
時 12月20日(金) 午前9時～正午
場 市役所1階会議室
問 市役所総務課行政係
☎24-1724

長浜地域

時 12月20日(金) 午後1時～4時
場 長浜体育館1階会議室
問 長浜支所 ☎52-1111

肱川地域

時 12月5日(木)
午後1時30分～4時30分
場 肱川公民館2階青年室
問 肱川支所 ☎34-2320

河辺地域

時 12月10日(火) 午前10時～正午
場 河辺老人福祉センター
問 河辺支所 ☎39-2112

不動産無料相談

時 12月16日(月)
午前10時～午後4時
場 宅建協会大洲地区連絡協議会
ピアスプランニング(株)
☎25-1747