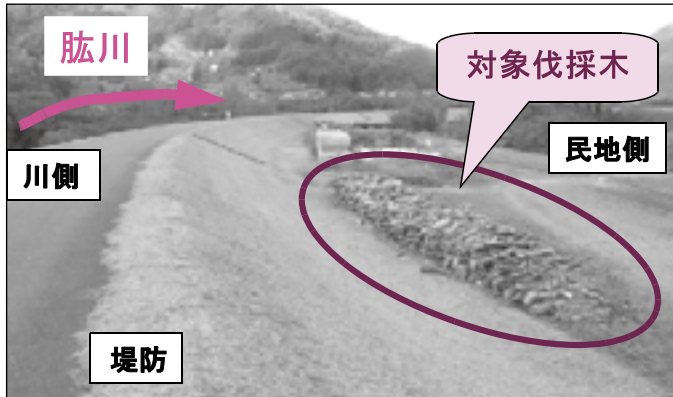
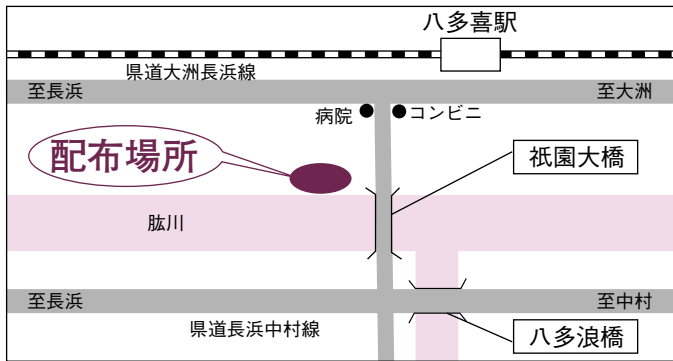


## 肱川の伐採木について・予備自衛官補募集のご案内



# 肱川の伐採木はいりませんか？

今年度、肱川において流れて支障になる樹木の伐採を行いました。以前は、中間処分場において炭やチップとしてリサイクルをしていましたが、コスト削減の観点から、地域住民の皆さんに有効利用していただけるものは、有効利用していただきたく、無償で配布します。

皆さんのご協力により、処分費の削減が図れ、より広範囲の伐採木の処理が実施できることとなります。札付けなどによる予約・取り置きなどの対応は致しませんので、必要な伐採木をその都度お持ち帰りください。

なお、積み込み、運搬は、各自で行ってください。また、積み込み・運搬時の事故・トラブルなどについて、国土交通省では責任を持ちません。

### ■配布期間

2月25日(木)～3月31日(水)  
(伐採木がなくなり次第終了いたしますので、あらかじめご了承ください。)

### ■配布場所

大洲市八多喜町(祇園大橋下流・堤防の民地側)  
※配布場所に看板を設置しております。

### 【問い合わせ先】

国土交通省  
大洲河川国道事務所  
肱川出張所  
☎254649

## 予備自衛官補募集案内

予備自衛官補は、自衛官としての勤務歴がない人でも予備自衛官に任用される制度で、一般公募では3年以内で50日、合計400時間、技能公募は2年以内で10日、80時間の教育訓練を履修した後、予備自衛官に任用されます。詳細は、お問い合わせください。

### 〔技能公募〕

18歳以上で国家免許資格等を有する人  
国家免許の種類についてはお問い合わせください。  
※年齢の計算期日は、平成22年7月1日(木)

### 〔受付期間〕

1月12日(火)～4月9日(金) (締切日必着)

### 〔試験日〕

4月17日(土)

### 〔技能公募〕

4月18日(日)

### 〔試験会場〕

松山駐屯地  
(松山市南梅本町乙115)

### 〔技能公募〕

(甲) 伊丹駐屯地  
(伊丹市緑ヶ丘7の1の1)  
(乙) 普通寺駐屯地  
(普通寺市南町2の1の1)

### 【問い合わせ先】

自衛隊愛媛地方協力本部  
大洲地域事務所  
大洲市大洲690の1  
(市役所5階)  
☎244123

市民課自衛官募集担当  
☎242111 (内線110)

### 予備自衛官とは：

普段は、社会人としてそれぞれの職業に従事し、年5日間の訓練を行います。いざという時は召集に応じて、国の防衛や災害時に派遣されます。

### 〔資格〕

日本国籍を有する次の人  
〔一般公募〕  
18歳以上34歳未満の人

交通災害共済

交通災害共済

加入申込のお知らせ

3月1日 受付開始

交通災害共済は、愛媛県市町総合事務組合が行っている公的共済制度です。各行政区の区長さんを通じて申込書(住所・氏名記入済み)を配布します。万一の場合に備えて、家族で加入しましょう。

加入申し込みについて

加入を希望される人は、指定金融機関で直接納付してください。加入申込書については、平成22年1月31日(基準日)に、大洲市に住居登録のある人へ、区長会による配布や郵送などで送付します。

基準日以降に大洲市に転入された人や加入申込書をなくされた人で、加入を希望される場合は、市役所総務課地域安全係または各支所総務商工課、各連絡所にある白紙申込書に記入し、指定金融機関で納付してください。

加入資格

大洲市に居住し、住民基本台帳に記録または外国人登録されている人、および共済加入者の被扶養者で大洲市外に居住している人。

掛金(1人年額)

大人 700円  
中学生以下 300円

共済期間

平成22年4月1日から1年間

保険金が支払われるとき

適用となる交通事故とは、日本国内で、航空機・船舶・自動車・電車・バス・モノレール・トロリーバス・自動車・原動機付自転車・自転車・荷車・車いすなどの交通により、歩行者や交通乗用具に乗っている共済加入者が、軌道そのほか道路交通法に規定する道路など(一般の交通の用に供する場所)で交通乗用具の接触または衝突などにより災害を受けた場合に適用されます。無免許運転、飲酒運転、故意、自殺による事故は同乗者を含め適用されません。

事故に遭ったとき

自損事故によるけがでも、軽いけがでも必ず警察へ届け出てください。

問い合わせ先

- 市役所総務課地域安全係 2111(内線322)
- 長浜支所総務商工課 1111
- 長浜支所総務商工課 1111
- 長浜支所総務商工課 2311
- 河辺支所総務商工課 2111

災害見舞金の支払額

災害の程度	金額
死亡	100万円
医師の治療実日数200日以上の傷害	15万円
医師の治療実日数100日以上200日未満の傷害	12万円
医師の治療実日数70日以上100日未満の傷害	10万円
医師の治療実日数50日以上70日未満の傷害	8万円
医師の治療実日数30日以上50日未満の傷害	6万円
医師の治療実日数16日以上30日未満の傷害	3万円
医師の治療実日数7日以上16日未満の傷害	2万円

〒795-0012 000100 大洲1区 大洲市大洲690番地の1 大洲 太郎 様 (0000000001)	愛媛県市町総合事務組合 交通災害共済掛金領収書 大洲 太郎 様 掛金合計 1,000円 大人 1人 小人 1人 領収日付印	愛媛県市町総合事務組合 交通災害共済掛金 加入者 大洲 太郎 掛金合計 1,000 金融機関 伊予銀行 大洲支店 口座番号 (普) 1740664 口座名義 愛媛県市町総合事務組合 交通災害共済大洲支部 (掛金)支部長 清水 裕 領収日付印 大洲市
○納付場所 ・(株)伊予銀行 ・愛媛たいき農業協同組合 ・(株)愛媛銀行 ・(株)愛媛信用金庫大洲支店 ・(株)香川銀行大洲支店 ・四国労働金庫八幡浜支店	○問い合わせ先 愛媛県市町総合事務組合長 ・大洲市役所 総務課 地域安全係 0893-24-2111(内線322)	(加入者保管) (金融機関保管)

平成22年度 愛媛県市町総合事務組合交通災害共済加入申込書(納入済通知書)

世帯主氏名 大洲 太郎	No.	氏名	整理番号	加入	掛金
住所 大洲市大洲690番地の1	1	大洲 太郎		×	700
区名 大洲1区 0000000001	2	大洲 花子			700
愛媛県市町総合事務組合交通災害共済大洲支部	3	大洲 次郎			300
市町名 大洲市 担当 総務課	4				
右のとおり領収したので通知します	5				
領収日付印	6				
・加入されない方は、×を付けて下さい。	7				
・右欄に氏名のない方が、加入される場合は、申込書空欄の氏名欄に氏名、整理番号欄に生年月日、掛金欄に掛金をご記入ください。	8				
	9				
	10				1,000
			掛金額計		1,700

(大洲市保管)

▲加入されない人は加入申込書の加入欄に「×」を記入してください。

自動車安全運転センター事務所長の発行する交通事故証明書またはこれに準ずる交通事故を証明する書類の提出がない場合、災害見舞金は半額となります。

# ご存知ですか？ 3月3日は耳の日です ～身体障害者手帳と福祉制度～

1956年日本耳鼻咽喉科学会が、3・3（みみ）と語呂もいいことや電話を発明したグラハム・ベルの誕生日でもあることなどから、3月3日を耳の日に制定し、耳鼻科の医師や関係者が耳や聞こえの知識を深める様々な行事を展開しています。

愛媛県でも松山市の県視聴覚福祉センターで補聴器や人口内耳の相談会が行われます。

身体障害者手帳の交付を受けるといろいろなサービスを受けられます。そばで大きな声で話されても、はっきりと聞き取れないという人は、聴覚障害の手帳について耳鼻科の医師か市役所高齢福祉課へ相談しましょう。

### ◆ 各種割引や減免について

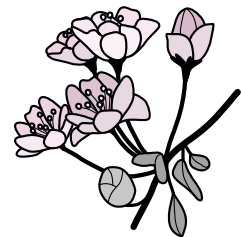
J Rやバスの割引、各種税金（障害者控除など）、有料道路の割引や、NHK放送受信料の減免などが受けられます。

### ◆ 補聴器や日常生活用具などについて

補聴器・文字放送チューナー（聴覚障害者用情報受信装置）・FAXは全等級、振動や光による目覚ましや信号（聴覚障害者用屋内信号装置）は、等級および一定の条件付きで給付されます。

### ◆ 手話通訳者や要約筆記者（筆談など）の派遣

一定の条件がありますが、公的な用件（行政、教育、司法、病院など）については、手話通訳者や要約筆記者（筆談など）の派遣（自己負担なし）を要請することができます。



### 【問い合わせ先】

NPO愛媛難聴者協会大洲支部  
上野 満喜 ☎25-2237

## おおずの女性

～輝いて～

Vol.62

### 男女共同参画社会づくりをめざして

男女共同参画社会づくりセミナーが、1月17日(日)、大洲市総合福祉センター4階多目的ホールで開催され、落語家の林家卯三郎先生による落語と講演がありました。約230人が参加し、笑いの絶えない和やかな講演となりました。

#### 講演要旨

#### 「男と女 助け合い」

#### 分かち合い

◇私は落語家になる前には獣医として岡山県庁に勤めていました。結婚もしていましたが、仕事が忙しすぎて心身ともに疲労が重なっていききました。そんな日々の中で学生時代から抱いていた落語家になるという夢が徐々に大きくなり、それまでの安定した仕事を辞め、林家染丸師匠に弟子入りしました。自分も夢を追ったことで、妻までも周囲から「無責任だ」と責められましたが、妻は落語家になる夢を応援してくれ、また経済的にも支えてくれました。そのため妻が仕事で大変な時期には積極的に子育てに

関わることで、共に子どもの成長を見守っていくことができました。◇内弟子の時代には、師匠や兄弟子達の表情や様子を読み取り、言われる前に行動しなければいけません。それは師匠の身の回りのお世話や家事など、一見落語とは関係ないこともありましたが。しかしこうしたことは、落語をやる時にも大切なことなのです。例えばお客様の顔を伺って話の方向を変えるときか、変化をつけて話すなど相手の気持ちを考えながら演じることで、高座を盛り上げることができるところです。これは日常生活でも重要な事で「自分が言った言葉で相手に不快な思いをさせてしまったのではないのか」とか、「をすれば相手がいかに思っているか」とお互いに思いやる気持ちが大事であり、助け合って生きることがより良い生活を送れるのではないのでしょうか。

#### 【問い合わせ先】

市役所企画調整課  
男女共同参画係  
☎21111  
(内線522・524)