

# あなたの暮らしを支えます

## 母子福祉

### 児童扶養手当

#### 受給資格

①受給者となるための要件  
 父親と生計を同じくしていない児童を監護している母親または母親に代わって養育している人に対して児童扶養手当が支払われます。

ただし、老齢福祉年金以外の国民年金、恩給、厚生年金などの公的年金受給者は対象になりません。

②手当支給の対象となる児童  
 18歳未満の児童（年度内有効）または20歳未満で一定以上の障害のある児童で次のア～クのいずれかに該当する人

ア 父母が婚姻を解消した児童

イ 父母が死亡した児童

ウ 父親が障害の状態にある児童

エ 父親の生死が明らかでない児童

オ 父親が引き続き1年以

上遺棄している児童

カ 父親が引き続き1年以上拘禁されている児童

キ 母親が婚姻によらないで懐胎した児童

ク 父母とも不明である児童

#### 所得制限

前年分の本人および扶養義務者などの所得が一定額以上の人は、支給が停止されます。

#### 手当の支給

手当は、認定請求した日の翌月分から支給され、年3回（4月、8月、12月）前月分までが支給されます。

#### 現況届

（毎年8月1日～8月31日）  
 手当受給者は、毎年8月に前年分の所得などに関する現況届を提出してください。（該当者の方には後日お知らせします。）

2年間現況届を提出しないと受給資格がなくなりま

#### 申請手続き

申請書、戸籍謄本、世帯全員の載った住民票謄本、

所得証明、診断書などの提出が必要で

す。 平成19年4月1日現在

#### ◆児童一人の場合

全部支給額 4万1720円  
 一部支給額 4万1710円～9850円

#### ◆児童2人目の場合

5000円加算

#### ◆児童3人目からの場合

一人増すごとに  
 3000円ずつ加算

#### 支給額の改定

①手当額は物価変動に応じて毎年4月に改定されます。

②支給期間5年または支給要件該当から7年を経過

したときは、手当ての支給が一定割合（2分の1

以内）制限されます。（身体障害者など一定事由のある場合を除く）

#### 問い合わせ先

市役所社会福祉課庶務係  
 ☎24 2111（内線184）

長浜支所市民福祉課

☎52 1111（内線33）

脇川支所市民福祉課

☎34 2311（内線226）

河辺支所市民福祉課

☎39 2111（内線152）

### 母子家庭を支援します

#### ●母子家庭自立支援給付金

##### 事業

母子家庭の母の職業能力の向上と求職活動の促進を図るための自立支援事業

臨時・パート雇用・労働者として雇用し、職場内研修実施6カ月後に常用雇用労働者に雇用転換した場合、雇用主に奨励金30万円（1人当たり）を給付します。

#### ●母子自立支援プログラム

##### 策定事業

1 自立支援教育訓練給付金  
 対象 母子家庭の母  
 雇用保険加入期間3年未満の人に対して、市などが指定した教育訓練給付講座の受講費用の4割相当（上限20万円・下限8000円）を給付します。（10月以降は2割相当となる見込みです。）

#### お気軽にご相談ください！

2 高等技能訓練促進費  
 対象 母子家庭の母  
 看護師・保育士・介護福祉士・理学療法士・作業療法士の高度な技能取得のために2年以上養成機関で修業する場合、最終の3分の1の期間（12カ月を上限とする）10万3000円以内（月額）を支給し、生活負担を軽減します。

3 常用雇用転換奨励金  
 対象 雇用主  
 母子自立支援員勤務日《月曜日～金曜日》  
 市役所社会福祉課庶務係  
 ☎24 2111（内線185）

あなたの暮らしを支えます

在宅福祉

特別児童扶養手当

受給資格者

一定以上の障害のある児童（20歳未満）を扶養する父母または父母に代わってその児童を養育している人

支給要件

- ① 障害児（20歳未満）が年金を受給していないこと
- ② 障害児（20歳未満）が施設入所していないこと

支給制限

前年の所得が基準額を上回る場合は、8月から翌年7月まで支給が停止されます。

手当月額（障害程度により異なる）

- ① 1級 5万7500円
- ② 2級 3万3800円

手当の支給

毎年4、8、12月の3期に分けて、前月分までが支給されます。

特別障害者手当

受給資格者

重度障害者（20歳以上）であって、日常生活において

て常時特別の介護を必要とする人

支給要件

重度障害者（20歳以上）が施設入所または入院（3カ月超）していないこと

支給制限

前年の所得が基準額を上回る場合は、8月から翌年7月までの支給が停止されます。

手当月額 2万6440円

手当の支給

毎年2、5、8、11月の4期に分けて、前月分までが支給されます。

障害児福祉手当

受給資格者

重度障害児（20歳未満）であって、日常生活において常時の介護を必要とする人

支給要件

① 重度障害児（20歳未満）が年金を受給していないこと

② 重度障害児（20歳未満）が施設入所していないこと

支給制限

前年の所得が基準額を上回る場合は、8月から翌年

7月までの支給が停止されます。

手当月額 1万4380円

手当の支給

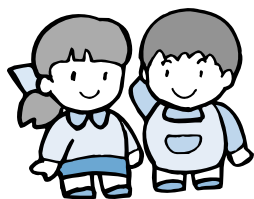
毎年2、5、8、11月の4期に分けて、前月分までが支給されます。

毎年、届出が必要です！

特別児童扶養手当、特別障害者手当、障害児福祉手当の受給者は、毎年必ず定められた期限内に所得状況などの現況を届け出なければなりません。

問い合わせ先

- 市役所高齢福祉課障害福祉係 ☎24 2111（内線174）
- 長浜支所市民福祉課 ☎52 1111（内線33）
- 脇川支所市民福祉課 ☎34 2311（内線226）
- 河辺支所市民福祉課 ☎39 2111（内線152）



雇用保険法が変わります！

～雇用保険被保険者のみなさまへ～

1 雇用保険の受給資格要件が変わります

これまでの週所定労働時間による被保険者区分（短時間労働者以外の一般被保険者／短時間被保険者）をなくし、雇用保険の基本手当ての受給資格要件を一本化します。原則として、平成19年10月1日以降に離職された方が対象となります。

- 【旧】 短時間労働者以外の一般被保険者  
⇒6月（各月14日以上）  
短時間労働被保険者  
（週所定労働時間20～30時間）  
⇒12月（各月11日以上）

【新】 雇用保険の基本手当てを受給するためには、週所定労働時間の長短にかかわらず、原則12月（各月11日以上）の被保険者期間が必要。倒産・解雇などにより離職された方（注）は、6月（各月11日以上）が必要。

（注） 詳しい条件などは、都道府県労働局職業安定部またはお近くの公共職業安定所（ハローワーク）にお問い合わせください。

2 育児休業給付の給付率が50%に上がります

給付率を休業前賃金の40%から50%に引き上げます。平成19年4月1日以降に職場復帰された方から平成22年3月31日までに育児休業を開始された方までが対象となります。

【旧】 休業期間中 30%＋職場復帰後6ヵ月 10%

【新】 被保険者期間3年以上 20%（上限10万円）  
（初回に限り、被保険者期間1年以上で受給可能）

詳しくは、都道府県労働局職業安定部または公共職業安定所（ハローワーク）にお尋ねください。

問い合わせ先

ハローワーク大洲（大洲公共職業安定所） ☎24-3191

雇用保険法の改正の概要は下記をご覧ください。  
<http://www.mhlw.go.jp/bunya/koyou/koyouhoken05/index.html>

# 事務組合職員を募集します

平成19年度 大洲・喜多衛生事務組合および大洲喜多特別養護老人ホーム事務組合の職員を募集します。

## し尿処理施設

### 「清流園」

【採用予定職種、人員】  
技術職 1人

【受付期間】 7月30日(月)～  
8月17日(金)

### 【受験資格】

- ①日本の国籍を有する人
- ②地方公務員法第16条各号のいずれにも該当しない人
- ③昭和53年4月2日以降に生まれた人で、高等学校以上を卒業した人、または平成20年3月末までに卒業見込みの人。ただし、大学卒業者を除く。

【その他】 受験資格、試験日など詳しくは、左記までお問い合わせください。

### 【問い合わせ先】

清流園 ☎2602000

## 特別養護老人ホーム

### 「とみす寮」

【採用予定職種、人員】  
調理員 1人

【受付期間】 8月6日(月)～  
8月20日(月)

### 【受験資格】

- ①日本の国籍を有する人
- ②地方公務員法第16条各号のいずれにも該当しない人
- ③昭和56年4月2日以降に生まれた人で、高等学校以上を卒業し調理師免許証を有する人、または平成20年3月末までに取得する見込みの人

【その他】 受験資格、試験日など詳しくは、左記までお問い合わせください。

### 【問い合わせ先】

特別養護老人ホーム「とみす寮」 ☎2302110

## 地域住民の皆様へのお願い

### 大洲市公園施設などに係る 金属製資材や設備などの 盗難防止等について

日ごろから、公園施設などの安全・円滑な利用についてご配慮をいただき、誠にありがとうございます。

さて、昨今、公園施設などのステンレス製車両進入防止柵、側溝のグレーチング（網状の鋼製蓋）など金属製資材の盗難被害が愛媛県内各地で多く発生しています。

また公園内でのゴミのポイ捨て、飼い犬の糞の後始末の不徹底、公園などの車の乗り入れ禁止場所での駐車や乗り入れ、夜間時の花火や騒音など、市民の皆様から苦情があります。

公園施設を管理していただくため、日常のパトロールの強化、警察との連携など、皆様の貴重な共有財産である各種施設の維持管理に努めているところでありますが、全ての施設を常時監視することは極めて困難な状況です。

つきましては、地域住民の皆様方におかれましても、公園施設などにおいて、盗難などを発見された場合、あるいは公園内で不審な行動をとる者などに気づかれた場合は、下記連絡先までご一報いただきますようご協力をお願いします。

ご連絡・問い合わせ先  
市役所都市整備課都市計画係  
☎2421111（内線246）



▲みんなの公園です。ルールを守って利用しましょう。

## 税務署からのお知らせ

自宅のパソコンから申告・納税

# e-Tax

国税電子申告・納税システム

あらかじめ登録をすれば、自宅やオフィスから、インターネットで国税に関するさまざまな申告や申請、納税ができます。税務署などに何度も出かける必要がなくなります。

詳しくは、e-Taxホームページをご覧ください。

イータックスを使えば、こんなことが大変便利！

- ①自宅やオフィス、税理士事務所からインターネットを利用して申告、申請・届出などができます。
- ②ATMやインターネットバンキングなどを利用して納税ができます。
- ③所得税確定申告期間中は、24時間受け付けを行うなど、これまで以上に便利になります。

e-Taxホームページ <http://www.e-tax.nta.go.jp>



## 自衛官等募集

平成19年度 自衛官等募集案内

# 今年度の自衛官等を

# 次のように募集します

### 一般曹候補生

18歳から27歳未満の人を対象に、陸・海・空自衛隊の部隊で経験を積み、曹の自衛官を養成するためのコースです。

するコース。

防衛大学校で4年間、さらに卒業後に幹部候補生として約1年間の教育を受け、3等陸・海・空尉に昇任し、幹部自衛官になります。

ます。看護幹部への道も開かれています。

### 航空学生

高校を卒業した人および高専3年終了した人（見込みを含む）、または高校卒業と同等以上の学力があると認められる人を対象に、将来海・空自衛隊のパイロット・戦術航海士（海上自衛隊）になるべき幹部自衛官を養成するコースです。93年度からは、女性の採用も始めました。

### 防衛医科大学校学生

陸・海・空の自衛隊の医師を養成するコース。防衛医科大学校で6年間の教育を受け、第6学年のときに医師国家試験を受験します。

### 問い合わせ先

自衛隊愛媛地方協力本部  
大洲地域事務所  
☎ 4123  
ホームページ  
<http://www.ehime.plo.jda.go.jp>  
Eメール  
oozu-ehimeplo@sky.quotia.com

### 2等陸・海・空士

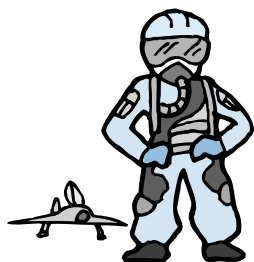
陸上の自衛官は2年（一部の技術系は3年）、海上および航空自衛官は3年を一任期として勤務する自衛官のコースです。

### 看護学生

高校を卒業した人（見込みを含む）が、将来陸上自衛隊で看護業務の中心となる看護陸曹（看護師）を養成するコースです。入隊後は、3年間自衛隊中央病院内の高等看護学院で教育を受け、その後、看護師国家試験を受験、看護師免許取得後、2等陸曹になります。

### 防衛大学校学生

陸・海・空の自衛隊幹部（パイロットを含む）を養成



募集種目	資格	受付期間	試験日	試験会場
一般曹候補生	18歳以上27歳未満の人	8月1日～9月7日	1次 9月17日 2次 10月5日～12日	大洲市総合福祉センター
航空学生	高卒（見込み） 21歳未満の人	8月1日～9月7日	1次 9月22日 2次 10月13日～18日 3次（空）11月11日～12月7日	松山大学
2等陸・海・空士	18歳以上27歳未満の人	8月1日～9月8日	未定	大洲市総合福祉センター ※女子は松山で実施
		8月1日～9月8日	9月24・25日	

募集種目	資格	受付期間	試験日	試験会場
防衛大学校学生	推薦 高卒（見込み）21歳未満の人（推薦については、高等学校長の推薦など別途資格が必要です）	9月5日～9月7日	9月23・24日	防衛大学校
	一般 高卒（見込み）21歳未満の人（自衛官は23歳未満）	9月7日～9月28日	1次 11月10日・11日 2次 12月11日～14日	松山大学
防衛医科大学校学生	高卒（見込み） 21歳未満の人	9月7日～9月28日	1次 11月3日・4日 2次 12月5日～7日	松山大学
看護学生	高卒（見込み） 24歳未満の人	9月7日～9月28日	1次 10月14日 2次 11月17日・18日	松山大学